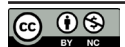


The Architectural Structure and Anatomical Historical Periodization Jameh Kabir Mosque of Tabriz*

Abstract

The Kabir (Grand) Mosque of Tabriz is one of Iran's valuable architectural buildings. Throughout history, it has been the site of official announcements of important events and fatwas from great governments during Tabriz's capital, including Rawadian, Yilian (Seljuqian tributary), Al-Chopan, and Al-Jalair (as local governments), Ilkhans, Turkomans, Safavids, and the Qajar period, where it was the seat of Iran's crown prince. According to historical documents, the formation of this valuable relic dates back to the beginning of Islam, but there are no original historical sources to support this claim. Due to severe earthquakes that occurred during the mosque's lifetime, changes in government, and the change of the mosque's founder, many changes have occurred in its architecture. The Grand (Jame) Mosque of Tabriz has been known as the Great Mosque (Jame Kabir) in old texts since the beginning of the 7th century, and during periods when magnificent mosques were founded by sultans and powerful ministers, such as Alishah Mosque, Rashidiyeh Mosque, Mozaffarieh Mosque (blue mosque complex), and Nasriyeh Mosque, it has always been referred to as the Great Mosque. The area of the bazaar and Jame Mosque has been within the old fortress of Tabriz since ancient times and has always been part of the settled region of the city. During the Safavid and Qajar eras, important government decrees and orders were engraved on stone slates in the handwriting of the most famous calligraphers of the era, on huge marble slabs, and installed in prominent places of the mosque. Therefore, this mosque has been a significant and invaluable place since the ancient times, and its transitions are of considerable importance and indicate the style of each period. Despite this prominence, Tabriz Grand Mosque has not been fully and accurately studied, and its historical periods and shape and structure have not been adequately considered. In the early 1970s, the Department of Archaeology conducted excavations in the mosque which resulted in quality documents published as an article entitled "Research in Tabriz Jame Bazaar Mosque" by Mr. Vahabzadeh. This valuable report is primarily a description of the images and related items. According to the findings, the mosque has been planned in the form of a seraglio. However, since the city of Tabriz is located on a fault, it has suffered significant

Citation: Nejad Ebrahimi, Ahad; Esmaceli Sangari, Hossein, & Mohammadzadeh Jamalian, Hanieh (2024). The Architectural structure and anatomical historical periodization Jameh Kabir mosque of Tabriz, *Journal of Fine Arts: Architecture and Urban Planning*, 28(4), 39-54. (in Persian)



© The Author(s).

Publisher: University of Tehran Press

*This article is extracted from the third author's master thesis, entitled: "A study on the architecture of Jameh mosque of Kabir (Jome masjid) in Tabriz to genesis and evolution its shapes" under the supervision of the first author and the advisory of the second author at the Tabriz Islamic Art university.

Received: 1 Oct 2023

Received in revised form: 16 Dec 2023

Accepted: 31 Dec 2023

Ahad Nejad Ebrahimi¹ iD** (Corresponding Author)

Professor, Department of Architecture, Faculty of Architecture and Urbanism, Tabriz Islamic Art University, Tabriz, Iran.

E-mail: ahadebrahimi@tabriziau.ac.ir

Hossein Esmaceli Sangari² iD

Assistant Professor, Department of Historical Buildings, Research Institute of Historic Buildings and Context, Cultural Heritage Research Institute, Tehran, Iran.

E-mail: h.esmaeeli@richt.ir

Hanieh Mohammadzadeh Jamalian³ iD

Master Student of Islamic Architecture, Department of Architecture, Faculty of Architecture and Urban Planning, Tabriz Islamic Art University, Tabriz, Iran.

E-mail: h.mohammadzadeh@tabriziau.ac.ir

Doi: <https://doi.org/10.22059/jfaup.2024.364481.672906>

damage during severe earthquakes, leading to many changes in the mosque's shape. Despite the mosque's significance, there has been a lack of comprehensive research aimed at identifying the process of its physical transformations. Even in the existing research, these transformations are not examined in detail. The purpose of this research is to conduct a comprehensive study that reviews available documents, categorizes developments, and presents a detailed account of changes and transformations of the Great Mosque. The research methodology employed is descriptive-analytical, utilizing content analysis of historical documents and texts, field visits, and examinations of archaeological reports. The findings reveal that each occurrence of a significant earthquake resulted in the addition of various components to the remaining structures of the mosque, thereby altering its form and introducing new elements.

Keywords

Tabriz History, The Kabir (Grand) Mosque Of Tabriz, Historical Market Of Tabriz, Mosque Architecture

ساختار معماری و دوره‌بندی تاریخی کالبدی مسجد جامع کبیر تبریز*

چکیده

مسجد جامع کبیر تبریز از بناهای باارزش معماری ایران است و مدت زیادی در طول تاریخ محل اعلان‌های رسمی وقایع و فتاوی مهم حکومت‌های بزرگی چون ایلخانان، ترکمانان، صفویان و قاجاریان بوده است؛ مطابق نوشته‌های تاریخی، شکل‌گیری این اثر ارزشمند به صدراسلام برمی‌گردد، ولی به‌طور دقیق برای این ادعا، منابع دست اول وجود ندارد و به دلیل زلزله‌های شدید در طول حیات آن، تغییرات حکومتی و تغییر بانی مسجد، تحولات زیادی در کالبد معماری مسجد رخ داده است. علی‌رغم اهمیت زیاد این مسجد پژوهش‌های جامع‌اندکی در مورد تحولات کالبدی آن انجام یافته است و این تحولات به‌صورت دقیق مورد بررسی قرار نگرفته

است. هدف پژوهش حاضر مطالعه جامع، بررسی اسناد و مدارک موجود برای دسته‌بندی تحولات و ارائه تصویری در باب تغییر و تحولات می‌باشد. روش تحقیق بکار گرفته شده توصیفی-تحلیلی و تحلیل محتوی اسناد و متون تاریخی و بازدیدهای میدانی و مطالعات گزارش‌های باستان‌شناسی می‌باشد. نتایج پژوهش نشان می‌دهد که بخاطر مسائل مختلف و عمدتاً زلزله، شکل مسجد از حالت شبستانی در صدراسلام به تک‌گنبدی در دوره سلجوقی، دو گنبدی دوره تیموری ترکمانی و در نهایت به‌صورت شبستانی در دوره قاجاری دچار تغییرات اساسی شده است.

واژه‌های کلیدی

تاریخ تبریز، مسجد جامع کبیر تبریز، بازار تاریخی تبریز، معماری مسجد جامع کبیر تبریز

تاریخ دریافت مقاله: ۱۴۰۲/۰۷/۰۹

تاریخ بازنگری: ۱۴۰۲/۰۹/۲۵

تاریخ پذیرش نهایی: ۱۴۰۲/۱۰/۰۱

احد نژادابراهیمی^{۱*} (نویسنده مسئول): استاد گروه معماری، دانشکده معماری و شهرسازی، دانشگاه هنر اسلامی تبریز، تبریز، ایران.

E-mail: ahadebrahimi@tabriziau.ac.ir

حسین اسمعیلی سنگری^۲: استادیار گروه بنا، پژوهشکده ابنیه و بافت‌های تاریخی، پژوهشگاه میراث فرهنگی کشور، تهران، ایران.

E-mail: h.esmaeeli@richt.ir

حانیه محمدزاده جمالیان^۳: کارشناس ارشد معماری اسلامی، گروه معماری، دانشکده معماری و شهرسازی، دانشگاه هنر اسلامی تبریز، تبریز، ایران.

E-mail: h.mohammadzadeh@tabriziau.ac.ir

Doi: <https://doi.org/10.22059/jfaup.2024.364481.672906>

استناد: نژادابراهیمی، احد؛ اسمعیلی سنگری، حسین و محمدزاده جمالیان، حانیه (۱۴۰۲)، ساختار معماری و دوره‌بندی تاریخی کالبدی مسجد جامع کبیر تبریز، نشریه هنرهای زیبا: معماری و شهرسازی، ۲۸(۴)، ۳۹-۵۴.



© نگارنده(گان)

ناشر: مؤسسه دانشگاه تهران

* مقاله حاضر برگرفته از پایان‌نامه کارشناسی ارشد نگارنده سوم با عنوان «مطالعه‌ای در معماری مسجد جامع کبیر (جمعه مسجد) تبریز برای تبیین شکل‌گیری و تحول آن» می‌باشد که با راهنمایی نگارنده اول و مشاوره نگارنده دوم در دانشگاه هنر اسلامی تبریز ارائه شده است.

و بازدید و تدقیق آن‌ها با آثار معماری موجود و مکشوفه صورت گرفته است. در این راستا نخست به توصیف کلی بنا و سپس تفکیک دوره بندی زمانی و تغییرات و تحولات در پی آن‌ها پرداخته میشود.

پیشینه پژوهش

پیشینه پژوهش شامل مقالات و کتاب‌هایی می‌باشد که در مورد تاریخ معماری آذربایجان و مسجد جامع کبیر تبریز گردآوری شده‌اند و مورد مطالعه قرار گرفته‌اند. دسته اول منابع که مطالب آن‌ها اختصاص به معرفی تاریخچه شهر تبریز و ارائه برخی اطلاعات در رابطه با معماری ابنیه داشته و رویکرد نویسندگان با کار تحلیلی مقاله حاضر متفاوت بوده است؛ همچون آثار باستانی آذربایجان (کارنگ، ۱۳۵۱)، آثار باستانی و ابنیه تاریخی آذربایجان (دبیاج، ۱۳۴۶)، تاریخ تبریز (مینورسکی، ۱۳۳۷) و نظری به تاریخ آذربایجان تا پایان قرن نهم (مشکور، ۱۳۵۲). این کتاب‌ها با تحلیل منابع دست اول و بازدیدهای میدانی از بنای مسجد جامع کبیر تبریز سعی در معرفی عناصر فضایی و تاریخچه ضمنی براساس منابع مکتوب بوده است.

دسته دوم پژوهش‌هایی بودند که در مورد خود مسجد جامع تحقیق و بررسی انجام داده‌اند: «مسجد جامع تبریز» (سلماسی‌زاده، ۱۳۵۲)؛ موضوع پژوهش این مقاله در مورد مجموعه مسجد جامع کبیر تبریز می‌باشد. در این مقاله به بررسی مساجد، مدارس و کتابخانه مجموعه پرداخته شده است. «مسجد جامع تبریز و شرح کتیبه‌های آن» (نخجوانی، ۱۳۳۳)؛ در این مقاله مضمون ۳ کتیبه موجود در مسجد مورد بررسی قرار گرفته که هر ۳ فرمانی از پادشاهان زمان بوده است. این مقالات با تمرکز بر خود بنای مسجد سعی در معرفی برخی از موارد مجهول این بنا نموده‌اند. مقاله دیگر تحت عنوان «تناسب و ترکیب در کتیبه محراب مسجد جامع کبیر تبریز» (مکی‌نژاد، آیت‌اللهی و هراتی، ۱۳۸۸)؛ می‌باشد، در این پژوهش به بررسی کتیبه محراب مسجد که مربوط به زمان ایلخانی می‌باشد، پرداخته شده است. این محراب که همچنان پابرجاست با خط کوفی برجسته نوشته شده و با گل و گیاه تزئین شده است. «بررسی ابعاد تاریخی و هنری کتیبه سر در مسجد جامع تبریز» (شهیدانی، ۱۳۹۲)؛ این مقاله در پی دست‌یافتن به مسائل اقتصادی، سیاسی و اجتماعی زمان فتحعلی شاه از طریق کتیبه سر در مسجد جامع می‌باشد. علاوه بر آن به نحوه زیبایی‌شناسی و خوشنویسی کتیبه پرداخته است. «مطالعه تطبیقی محراب مسجد جامع کبیر تبریز و مرند» (طوفان و جدایی، ۱۴۰۰)؛ این مقاله با هدف شناخت بخشی از هنر ایرانی اسلامی، سعی در بررسی آرایه‌های تزئینی محراب مساجد جامع تبریز و مرند دارد. در نمونه‌های مورد بررسی مفهوم تداوم در نقوش اسلیمی و هندسی گچ‌بری‌ها از دوره سلجوقی تا دوره ایلخانی به‌صورت آژده کاری‌های شش ضلعی و استفاده از گل رزت نمودار است. «خوانش نظری اتمسفر (پیتر زومتور) در تحلیل کیفیت فضایی مساجد آذربایجان شرقی؛ نمونه موردی: مساجد جامع تبریز، میانه، سراب، اهر، بناب و عجب‌شیر» (باقرزاده کثیری، کاظمی شیشوان، حسینی و سیدالماسی، ۱۴۰۰)؛ این پژوهش به دنبال بررسی روشی است که براساس آن بتوان کیفیت فضایی مساجد را مورد تحلیل قرار داد تا شناخت عمیق‌تر مسجد حاصل شود در مسجد جامع کبیر تبریز، کالبد معماری و سلسله‌مراتب دسترسی عمده‌ترین نقش را در ادراک محیط در ذهن مخاطبان دارد. اما

مقدمه

یکی از بناهای مهم و برجسته دوره اسلامی، مسجد است که مطالعه ویژگی‌های آن ما را در شناخت تحولات معماری هر دوره کمک می‌کند. در ایران و در قرون گذشته، اهمیت مساجد در شهرها به حدی بود که اگر دیاری مسجد جامع یا آدینه نداشت، از جایگاه شهری محروم بود (حبیبی و واهری، ۱۳۷۸، ۲۴). این مکان‌ها نه تنها به سبب کارکرد و رابطه مستقیمی که با همه اقشار اجتماعی داشتند، بلکه بیشتر به دلیل شکل فضایی و درهم آمیختگی یا پیوندهای کالبدی با بافت مسکونی، خدماتی و تجاری اطراف، عنصری اساسی در شهرسازی به حساب می‌آمدند. مسجد جامع تبریز در متون قدیمی از اوائل قرن هفتم هجری به جامع کبیر مشهور بوده و در دوره‌هایی که مساجد باشکوهی توسط سلاطین و وزرا مقتدر چون جامع علیشاه، جامع رشیدی، جامع مظفریه (مجموعه مسجد کبود)، جامع نصریه و موارد مشابه بنیان گذاشته شده است، همواره به جامع کبیر شهرت داشته است (کارنگ، ۱۳۵۱، ۲۲۵-۲۲۶). منطقه بازار و مسجد جامع از قدیمی‌ترین ایام در درون قلعه قدیم تبریز و همواره جزو بخش معمور شهر بوده است (مینورسکی، ۱۳۳۷، ۱۰). در دوره صفویه و قاجاریه احکام و دستورات مهم حکومتی روی الواح سنگی به خط مشهورترین خطاطان عصر بر روی صفحات عظیم سنگ مرمر حک شده و در نقاط مهم و چشمگیر مسجد نصب شده است (وهاب‌زاده، ۱۳۹۰، ۱۴۰). پس این مسجد از گذشته مکان مهم و با ارزشی بوده که تغییرات آن، نشان دهنده شیوه معماری هر دوره می‌باشد؛ علی‌رغم این اهمیت، مسجد جامع کبیر تبریز مورد مطالعه کامل و دقیق قرار نگرفته است و دوره‌های تاریخی و شکل و ساختار آن مورد توجه نبوده است. در اوایل دهه ۵۰ شمسی از طرف اداره باستان‌شناسی وقت، کاوش‌هایی در این مسجد صورت گرفت و اسناد مناسب و دقیقی به‌دست آمد و در مقاله‌ای با عنوان «پژوهشی در مسجد جامع بازار تبریز» از طرف آقای وهاب‌زاده (۱۳۹۰) به چاپ رسید. این گزارش ارزشمند صرفاً توصیفی از تصاویر و موارد مرتبط با آن‌ها می‌باشد. در این پژوهش سعی خواهد شد تا با استناد به اسناد کتابخانه‌ای و میدانی و مصاحبه حضوری با آقای وهاب‌زاده در سال ۱۴۰۱ از محل مسجد جامع کبیر تبریز، به‌عنوان تنها کسی که روی مسجد کاوش کرده‌اند، نوع معماری و سیر توسعه و تحول معماری مسجد جامع کبیر تبریز مورد مطالعه و کنکاش قرار گیرد. در این راستا سؤالات مطرح شده پژوهش این‌گونه خواهد بود: مسجد جامع کبیر تبریز در چه دوره‌های تاریخی شکل گرفته و توسعه یافته است؟ روند توسعه و تغییرات کالبدی مسجد جامع کبیر تبریز چگونه بوده است؟

روش پژوهش

آنچه مشخص است اینکه در اسناد منتشرشده درباره دوره‌بندی و تفکیک ساخت وسازها اقدام مؤثری انجام نگرفته است؛ از این رو، پژوهش حاضر با واکاوی اسناد، مدارک و مداخله در نتایج پژوهش‌های انجام‌شده، سعی در ارائه تصویر روشنی از مجموعه تغییرات و مداخلات صورت‌گرفته در طول دوره‌های تاریخی مختلف با تمرکز تحولات اساسی دارد، به طوری که بتوان دوره‌بندی دقیقی از ساختار فضایی و کالبدی مجموعه به‌دست آورد. در انجام پژوهش پیش‌رو، از روش توصیفی تحلیلی محتوی متون تاریخی استفاده شده است. گردآوری اطلاعات از طریق مطالعات کتابخانه‌ای و تحلیل محتوی اسناد، مدارک و گزارش‌های باستان‌شناسی

جامع بوده است. براساس اظهارات وهابزاده (۱۳۹۰)، مطابق متون باقی مانده مناره آن در سمت شمال شرقی مسجد و در محل بازار مسجد جامع بوده است؛ ولی در تصویر هوایی سال ۱۳۳۵ چیزی قابل مشاهده نیست (تصویر ۳). این مسجد شامل چندین بنا با شخصیت تاریخ و معماری متفاوت از همدیگر می باشند (جدول ۱). که در دوره های مختلف از همدیگر ساخته و تلفیق شده اند و امروزه بعنوان مجموعه مسجد جامع شناخته می شوند (نمودار ۱). در واقع با سردرب ورودی احداث شده در دوره معاصر شامل ۹ بنای مجزا از همدیگر می باشند و شامل بناهای زیر می باشد: مسجد جامع، مسجد حجة الاسلام و مسجد زمستانی، الجاق مسجد، مسجد خال اوغلی، مسجد دینوری (شیخ صادق)، مدرسه جعفریه، مدرسه طالبیه، کتابخانه و سردرب و هشتی ورودی در غرب و دالانی در شرق حیاط مدرسه طالبیه وجود داشت که تخریب شده است (تصویر ۴).

۲. مسجد جامع کبیر تبریز در ادوار مختلف

بستر شکل گیری این مسجد در شهر زلزله خیز و حادثه خیزی بوده است در طی زلزله های رخ داده در تبریز مسجد تخریب و تغییرات زیادی به خود دیده است، که در طول دوره های مختلف قابل تفکیک و بررسی می باشد. علاوه بر این عوامل، تغییر الگوی معماری و نشانه های معماری در دوره های مختلف تاریخ، موجب تغییرات زیادی در این مسجد شده است که لازم است مورد بررسی دقیق و مستند قرار گیرد.

صدر اسلام: تاریخ دقیق احداث براساس قاطبه نظر پژوهشگران مشخص نیست. نادر میرزا می نویسد که چند مسجد معتبر آباد و خراب در شهر تبریز است که هر یک صلاحیت این اسم (صدر اسلام) را دارد، از جمله مسجد جامع، که ظن غالب این است که در عهد خلفای بنی عباس بنا شده باشد. لکن بعدها خراب شده و مجدداً آن را بنا کرده اند. و مساجد دیگر: مسجد مظفر معروف به مسجد جهان شاه، مسجد علی شاه، مسجد حسن پاشا که در ۸۸۵ ه. ق ساخته شده است، و مسجد استاد شاگرد که در ۸۴۰ ه. ق بنا شده است (۱۳۷۳، ۱۰۸). سید محمدرضا طباطبایی تبریزی، در *تاریخ اولاد/لاطهار*، بنای مسجد را بدون ارائه ی هیچ مدرک و سند متعلق به دوران صدر اسلام دانسته و عبدالله بن عامری را به عنوان بانی آن معرفی کرده است. بنای اولیه مسجد به دوران صدر اسلام برمی گردد؛ آقای مشکور نیز به نقل از نادر میرزا می نویسد که مسجد جامع را بنای نخست مجهول است (۱۳۵۲، ۲۰۵). طبق نوشته ی گذشتگان و کاوش های باستان شناسی انجام شده در دومتری زیر مسجد فعلی، مدل اولیه مسجد طبق تصویر (۵) به صورت شبستان ستون دار دیده می شود. در جهت شمالی و غربی (الجاق مسجد) در عمق دو متری از کف فعلی که شامل پایه های آجری به شکل هشت ضلعی منتظم ای به

مهم ترین پژوهشی که در زمینه شناخت ابعاد پنهان کالبدی مسجد جامع اتفاق افتاده است، تحت عنوان «پژوهشی در مجموعه مسجد جامع بازار تبریز» (عبدالرحمان وهابزاده، ۱۳۹۰)؛ که این مقاله اطلاعات بسیاری در اختیار خواننده قرار داده و هر آنچه که در کاوش های باستان شناسی سال های ۱۳۵۲ و ۱۳۵۳ یافت شده را در این مقاله ارائه می شود. با توجه به تحقیقاتی که تاکنون در مورد مسجد جامع کبیر تبریز صورت گرفته است به دوره بندی تاریخی کالبدی و ساختار معماری مسجد توجه ای صورت نگرفته است، لذا در این نوشتار به بررسی ساختار معماری مسجد از صدر اسلام تا دوره معاصر پرداخت خواهد شد.

مبانی نظری پژوهش

۱. موقعیت قرارگیری مسجد در شهر تبریز

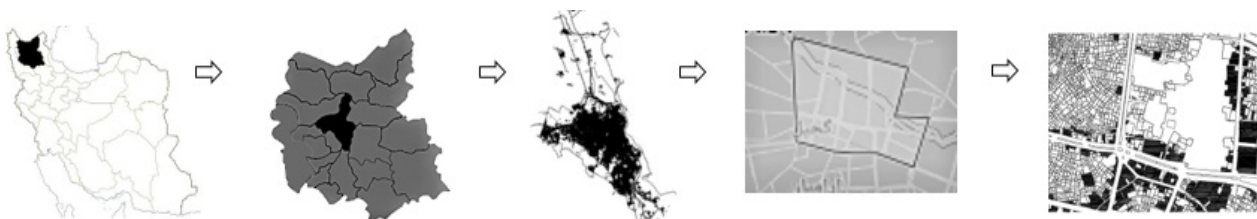
در حال حاضر مسجد در مرکز شهر و بافت تاریخی و در مجاورت بازار تاریخی تبریز قرار دارد (تصویر ۱). ارتباط میان مسجد جامع و مجموعه بازار همچنان برقرار است (تصویر ۲). آنچه از مشخصات ظاهری حاصل می شود، مسجد در دوره ی زمانی مختلف تاریخی شکل گرفته و بدون شک تغییرات متعددی را تجربه کرده است. در حال حاضر این مجموعه شامل ۴ مسجد، ۲ مدرسه و ۱ کتابخانه می باشد.

مسجد جامع کبیر تبریز که در میان مردم بنام «جمعه مسجد» شناخته می شود، در سال ۱۳۱۰ با شماره ۱۷۱ در فهرست آثار ملی به ثبت رسیده است؛ و مسجدی با حیاط کوچک مشترک با مدرسه طالبیه در مجاورت بازار تاریخی تبریز با دو مناره بلند آجری مُطَبَق در کنار خیابان شهید مطهری (راستا کوچه سی) می باشد، سردرب کنونی با مناره های برافراشته در ۵۰ سال گذشته و ظاهراً توسط استادرضا معماران بنام ساخته شده است.

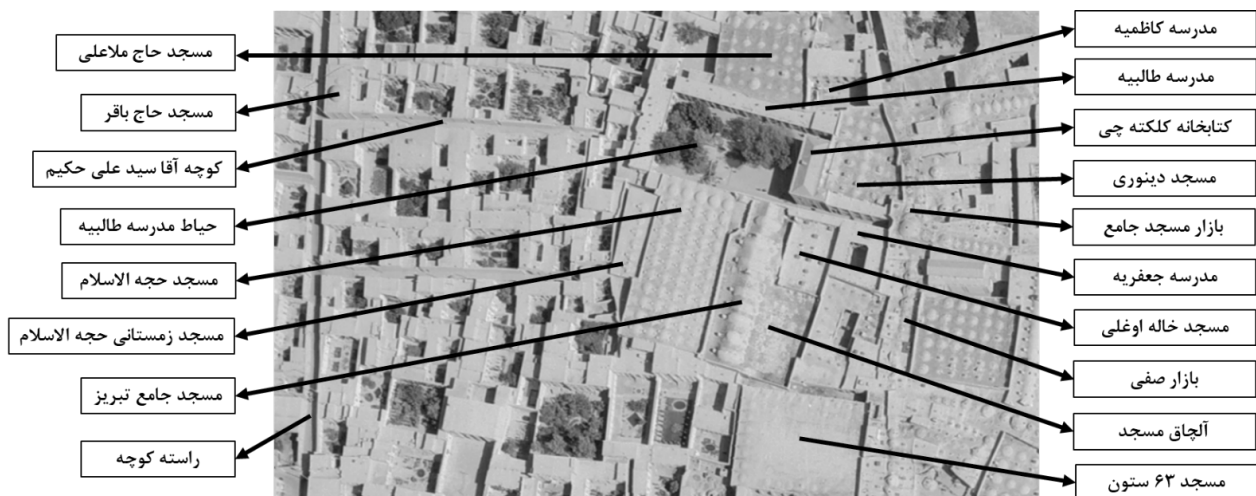
مسجد جامع تا سال ۱۳۵۰ در میان بافت شهری متراکم زمان خود محصور بوده است و در تصویر هوایی سال ۱۳۳۵ به طور کامل این موضوع مشخص و آشکار است. این سند نشان می دهد که این بنا، دو ورودی از سمت شرق و در تلاقی راسته بازارهای قیزبستی، بازار صفی و بازار مسجد



تصویر ۲. الف) پلان وضع موجود مجموع مسجد جامع کبیر تبریز؛ ب) تصویر مجموعه سال ۱۳۶۰.



تصویر ۱. موقعیت مجموعه بازار و مسجد جامع در ارتباط با بافت قدیمی و وضعیت موجود شهر تبریز.



تصویر ۳. ارسن مسجد جامع کبیر تبریز در دوره پهلوی اول براساس تصویر هوایی سال ۱۳۳۵. مأخذ: (سازمان نقشه‌برداری کشور)

جدول ۱. بناها و ویژگی کالبدی مجموعه مسجد جامع کبیر تبریز.

عنوان بنا	سال احداث	ویژگی‌های کالبدی
مسجد جامع (جمعه) مچیددر بین مردم و مسجد مجتهد در دوره پهلوی)	صدر اسلام (تاریخ دقیق مشخص نیست) - بازسازی دوره قاجار بعد از زلزله	بنایی به صورت تاق و چشمه، به طول ۶۵ متر و عرض ۲۰ متر شامل ۸ تاق (تویزه) و ۷ چشمه است. فاصله بین پایه‌های آجری در بخش جنوبی ۱۰/۵ متر و در بخش شمالی ۱۵ متر است. محرابی گچ‌بری شده متعلق به دوره سلجوقی دارد که با هشتی با حیاط مرتبط می‌شود و در ضلع شمالی و مشرف به حیاط با پنجره ارسی گره کاری شده، کار مشترک آقای استادی و صمد کریمی معاصر، تزئین شده است. در زمان حاج میرزا اوجا آقا عرفانی از میان طاق‌های ده گانه، از دو جانب ایوان‌هایی احداث کرد تا زنان در آن بنشینند؛ نادر میرزا هم این مکان را عنوان می‌کند. مرحوم سلطان القرایی کاتب کتیبه‌ها را محمد باقر و محمدرسول نقاش معرفی می‌کند (کربلایی، ۱۳۴۹، ۱۸). این بنا در طول سالیان مرتب بازسازی شده است و آخرین آن احمدخان دنبلی و پسرش حسینقلی خان بود.
الچاق مسجد (مسجد کوتاه)	صدر اسلام (تاریخ دقیق مشخص نیست) - بازسازی دوره قاجار بعد از زلزله	بر جانب شرقی مسجد جامع به طول تقریبی ۳۵ متر و عرض تقریبی ۱۷ متر به صورت تاق (تویزه) و چشمه با ۷ تاق و ۶ باب چشمه، بر جای مسجدی از دوره قاجاریه و بنایی قدیمی‌تر از آن یعنی شبستان صدر اسلام به صورت تاق و چشمه در سال ۱۳۵۸ شمسی، توسط رضا معماران و استاد جبار یونسی بازسازی شده (وهاب‌زاده، ۱۳۹۰، ۱۴۱). که در حال حاضر به مسجد میرزا صادق آقا مجتهد مشهور است (دیباچ، ۱۳۴۶، ۷۰). امروزه دیوار بین شبستان خال اوغلی و آلچاق مسجد برپیده شده و این دو فضا به یکدیگر با پنجره‌های آلومینیومی پیوسته است.
مسجد حجه الاسلام و مسجد زمستانی	دوره قاجاریه	در جانب غربی مسجد جامع قرار گرفته و به صورت شبستانی به طول ۶۵ متر و عرض ۳۰ متر با ۴۰ عدد ستون سنگ و ۵۵ عدد گنبد آجری (عرقچین) است (وهاب‌زاده، ۱۳۹۰، ۱۴۱) و بخش تاق چشمه‌ای کوچکی در ضلع غربی این مسجد وجود دارد، که به مسجد زمستانی معروف است. این مسجد به طول ۳۰ متر و عرض ۱۵ متر با ۱۰ عدد ستون سنگی در دو ردیف و ۱۸ باب گنبد آجری در سه ردیف است. این دو مسجد در سال ۱۲۳۵ ه. ق توسط ملا محمد ممقانی و پیروانش ساخته شد (نادر میرزا، ۱۳۷۳، ۱۶۴). این مسجد به جماعت شیخیه اختصاص داشت.
مسجد خال اوغلی (مسجد ملاحسن پیشنماز)	دوره قاجاریه	بر جانب شرقی مسجد جامع و در امتداد آلچاق مسجد به طول ۲۵ متر و عرض تقریبی ۱۷ متر با ۱۰ عدد ستون سنگی در دو ردیف و ۱۸ عدد گنبد آجری در سه ردیف است (وهاب‌زاده، ۱۳۹۰، ۱۴۱). که در سابق به مسجد ملامحمدحسن پیشنماز معروف بوده است (دیباچ، ۱۳۴۶، ۷۰). در این مکان حاج میرزا عبدالعلی آقا پسر حاج میرزا محمد معروف به بالا مجتهد و از برداران آقامیرزا صادق مجتهد نماز می‌خواند.
مسجد دینوری (شیخ صادق)	دوره قاجاریه	مسجد دینوری که در جانب شرقی حیاط و متصل به راسته بازار جمعه مسجد قرار گرفته و شامل ۳۰ گنبد (عرقچین) آجری در ۵ ردیف ۵ تایی از آثار دوره قاجاریه می‌باشد (وهاب‌زاده، ۱۳۹۰، ۱۴۱).
مدرسه جعفریه	دوره صفوی (بازسازی بعد از انقلاب اسلامی)	مدرسه کوچکی متصل به دیوار شرقی مسجد اسماعیل خاله اوغلی است. در زیر حیاط هشت ضلعی اش (تخریب شده) آب‌انبار بزرگی ساخته شده که قبل از احداث تأسیسات آبیاری و لوله کشی شهر ماه‌ها آب مصرفی طلاب علوم دینی و کسبه مغازه‌های بازار مسجد جامع را تأمین می‌کرد (کارنگ، ۱۳۵۱، ۲۰۹). این مدرسه را حاج میرزا جعفر نوجه دهی پسر حاج شیخ محمد نوجه دهی که از علماء شهر تبریز و بسیار مال دار بود تعمیر کرده و به او منسوب است.
مدرسه حاج طالب خان تبریزی (طالبیه)	دوره صفویه (بازسازی بعد از انقلاب اسلامی)	این مدرسه دو طبقه را حاج طالب خان پسر حاج اسحق تبریزی در سال ۱۰۸۷ ه. ق ساخته و وقف مسجد جامع کبیر شهر تبریز کرده است (کارنگ، ۱۳۵۱، ۲۶۵). در سال ۱۳۵۸ تخریب و به جای آن ساختمان سه طبقه‌ای احداث شده است که یک طبقه از ارتفاع مسجد قدیمی بالاتر است (وهاب‌زاده، ۱۳۹۰، ۱۴۱).
کتابخانه	دوره پهلوی	در سال ۱۳۲۳ ه. ش حاج محمد باقر خوبی ضمن تعمیر مسجد، ساختمان دو طبقه‌ای در داخل حیاط مسجد جامع در جانب شرقی و متصل به مسجد دینوری ساخته است. ارتفاع آن بالاتر از ارتفاع مسجد جامع است که خط آسمان و تقارن حیاط را مخدوش ساخته است (وهاب‌زاده، ۱۳۹۰، ۱۴۱)
هشتی ورودی و مناره‌ها	دوره جمهوری اسلامی	بعد از احداث خیابان شهید مطهری به جای راسته کوچه، ورودی مستقیمی از جانب غربی مدرسه حاج طالب خان احداث گردید و استاد رضا معماران هشتی و مناره‌ای آجری برای مسجد الحاق نمود.
دالان ورودی و حوض خانه (تخریب شده)	قاجاریه	در گذشته ورودی اصلی مسجد جامع دالانی مابین مسجد خاله اوغلی و دینوری داشت که در دوره پهلوی تخریب شده است. از جنوب دالان درست روبه‌روی در مسجد آقا میرزا صادق آقا، دالانی است، باریک و تاریک و متعلق است به متواضع وسیع و جامع الاطراف که مردم مدرسه و اهل مساجد و دیگران از آن استفاده می‌نمایند. سوادتاس (به نقل از دیباچ) اینجا را حوض خانه می‌خواند مدخل مدرسه جعفریه و مسجد میرزا اسمعیل خاله اوغلی از این سوی دالان است این دالان در سال ۱۳۲۸ شمسی به وسیله حاج محمدباقر پسر حاج زین العابدین کلکته چی، سقف تاق و گنبدی و حجرات مجاور آن که در دو طبقه بودند تخریب و شکل آن‌ها کلاً تغییر یافت.

<p>ترکمانان آق قویونلو ۱۴۵۰-۱۵۰۱</p> <p>الچاق مسجد</p> <p>گنبدخانه و گسترش</p>	<p>ایلخانیان ۱۲۵۶-۱۳۵۶</p> <p>الچاق مسجد</p> <p>محراب مسجد جامع</p>	<p>سلجوقیان ۱۰۳۷-۱۱۹۴</p> <p>الچاق مسجد</p> <p>گنبد جنوبی مسجد جامع</p>	<p>صدر اسلام ۵۷۰-۶۶۰</p> <p>الچاق مسجد</p> <p>مسجد جامع</p>
<p>جمهوری اسلامی ۱۹۷۹</p> <p>الچاق مسجد</p> <p>مسجد جامع</p> <p>مدرسه طالبه</p> <p>مدرسه جعفریه</p> <p>مسجد زمرستانی</p> <p>مسجد حجه السلام</p> <p>مسجد خال اوغلی</p> <p>مسجد دینوی</p> <p>سردر ورودی</p> <p>کتابخانه</p>	<p>پهلوی ۱۹۲۵-۱۹۷۹</p> <p>الچاق مسجد</p> <p>مسجد جامع</p> <p>مدرسه طالبه</p> <p>مدرسه جعفریه</p> <p>مسجد زمرستانی</p> <p>مسجد حجه السلام</p> <p>مسجد خال اوغلی</p> <p>مسجد دینوی</p> <p>کتابخانه</p>	<p>قاجاریان ۱۷۹۶-۱۹۲۵</p> <p>الچاق مسجد</p> <p>مسجد جامع</p> <p>مدرسه طالبه</p> <p>مدرسه جعفریه</p> <p>مسجد زمرستانی</p> <p>مسجد حجه السلام</p> <p>مسجد خال اوغلی</p> <p>مسجد دینوی</p>	<p>صفویان ۱۵۰۱-۱۷۳۶</p> <p>الچاق مسجد</p> <p>مسجد جامع</p> <p>مدرسه طالبیه</p> <p>مدرسه جعفریه</p>

نمودار ۱. دوره‌بندی تاریخی و تغییرات مجموعه مسجد جامع تبریز.



تصویر ۴. پلان وضع موجود مجموعه مسجد جامع کبیر تبریز. مأخذ: (آرشیو سازمان میراث فرهنگی، صنایع دستی و گردشگری استان آذربایجان شرقی)



پایه ۸ گوش آجری در دل پایه
مستطیل شکل جهت قبله



گچ‌بری و آیه قرآنی روی پیشانی
پایه ۸ گوش



خاکبرداری الجاق مسجد



الجاق مسجد ردیف ستون‌های
۸ گوش آجری مربوط به مسجد
صدراسلام

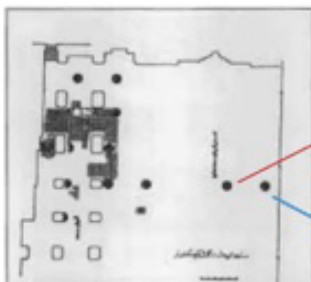


الجاق مسجد ستون‌های ۸ گوش صدر اسلام و
ستون‌های ۴ گوش دوره‌های بعدی



یکی از پایه‌های ۸ گوش صدر اسلام
بازسازی شده

تصویر ۵. تصاویر ستون‌های کاوش شده در کندوکاوهای سال‌های ۱۳۵۲-۱۳۵۳. مأخذ: (آرشبو سازمان میراث فرهنگی، صنایع دستی و گردشگری استان آذربایجان شرقی)



یکی از ستون‌های ۸ گوش با پایه‌ی سنگی



یکی از ستون‌های ۸ گوش

جای ستون‌های باقی‌مانده روی پلان صدر اسلام.
مأخذ: (آرشبو سازمان میراث فرهنگی، صنایع
دستی و گردشگری استان آذربایجان شرقی)



جای ستون‌های باقی‌مانده روی پلان فعلی مسجد



یکی از ستون‌های ۸ گوش روی دیوار

تصویر ۶. تصاویر گرفته ده از زیرزمین مسجد جامع فعلی.

۶)؛ و جانب قبله آن طرف قبله نمازگزاران مزین به گچ‌بری و کتیبه‌های قرآنی است (وهاب‌زاده، ۱۳۹۰، ۱۵۰). خاکبرداری‌هایی که در سال‌های ۱۳۵۲ و ۱۳۵۳ شمسی به منظور مرمت و نهم‌زدانی صورت گرفته است، منجر به کشف ستون‌های هشت گوش آجری به فاصله تقریبی ۴/۵ متر در ۴ ردیف در سمت قبله، در عمق ۲ متری شده است.

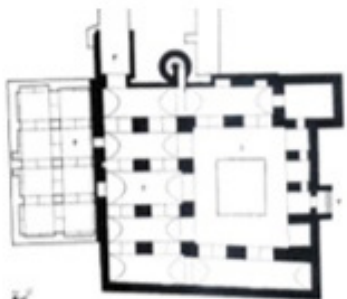
قطر ۱۳۰ سانتی‌متر و به طول هر ضلع ۸۵ سانتی‌متر است. ادامه این ستون‌ها در الجاق مسجد گسترده‌تر و وضوح بیشتری دارد، فاصله این ستون‌ها در جهات افقی و عمودی تقریباً ۴/۵ متر است، که دو عدد از این ستون‌های آجری در داخل مسجد جامع و در داخل پایه‌های آجری مستطیل شکل که سالم‌تر و وضع بهتری دارند، قرار گرفته است (تصویر

همان‌طور که در تصاویر هم مشخص است در قسمت الجاق مسجد کنونی در دوره‌های بعدی بر روی ستون‌های تخریب‌شده‌ی ۸ گوش ستون‌های ۴ گوش و مکعبی افزوده شده است. به همین دلیل در خاکبرداری‌ها، هم ستون‌های ۸ گوش صدر اسلام و هم ستون‌های ۴ گوش دوره‌های بعدی قابل مشاهده است، که در تصویر (۵) مشاهده شده است.

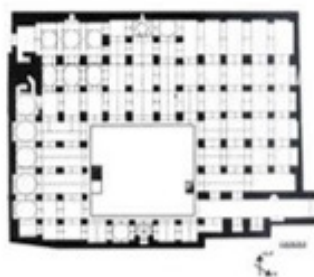
آرایش و طرح کلی ستون‌ها را می‌توان با مساجد صدر اسلام پلان عربی که فاقد گنبدخانه بوده است، مورد قیاس قرار داد. طرح این آثار باقی‌مانده با طرح مسجد جامع فهرج و تاریخانه دامغان و مسجد اولیبه جامع اصفهان قابل مقایسه است (تصویر ۷).
در این صورت، مسجد اولیبه به شیوه‌ی خراسانی و شبستان ستون‌دار بومسلمی ساخته شده بود. وجود مسجد بومسلمی در شهری که در صدرالسلام بالاتر از مدینه‌الاسلام بغداد دانسته‌اند قابل قبول به نظر می‌رسد (تصویر ۸).
طبق مشاهدات نقشه‌های قدیمی مسجد و موارد گفته شده مسجد جامع و الجاق مسجد مجزا نبوده و دیواری مابین‌شان نبوده است؛ طی

بازسازی‌ها و تغییرات فرمی مسجد جامع مابین این دو مسجد از در و پنجره‌هایی برای جدا کردن استفاده شده است. طول مسجد نیز به اندازه فعلی نبوده و بعدها گسترش داده شده است (تصویر ۹).

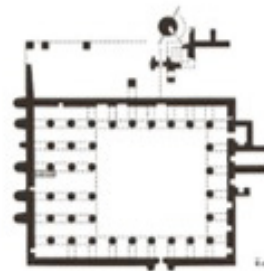
سلجوقیان: راجع به وجود جامع کبیر در همین محل در زمان اتابکان آذربایجان که سعدالدین وراوینی بدان و منزمانش اشاره کرده است، دلایل قابل توجه متعددی وجود دارد. اولاً از نخستین سال‌های فرمانروایی روادیان این محل در درون قلعه تبریز بوده و همیشه جزء قسمت معمور شهر به‌شمار می‌رفته است. دوماً در زمان روادیان سلاجقه و اتابکان این ناحیه از قسمت‌های مقدس شهر محسوب می‌شده و بسیاری از سلاطین، عمرا و وزرا در کنار معابد و مساجدی که شاید خود ساخته بودند به خاک سپرده شده‌اند. سوماً همان مسجدی که در قرن ششم و هفتم نام جامع کبیر داشته و قبر شمس‌الدین عثمان طغرایی در جانب غربی آن قرار گرفته بود در قرن دهم معمور بود و حافظ حسین کربلایی مسجد و مقبره گنبددار شمس‌الدین طغرایی را در کنارش به رأی‌العین دیده و از آن به نام مسجد جامع کبیر یاد کرده است (کارنگ، ۱۳۵۱، ۲۶۶). زلزله



پلان مسجد جامع فهرج

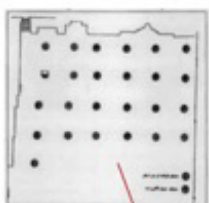


پلان مسجد جامع نایین



یکی از پلان مسجد تاریخانه دامغان

تصویر ۷. پلان سه مسجد دامغان، نایین، فهرج مربوط به صدر اسلام.



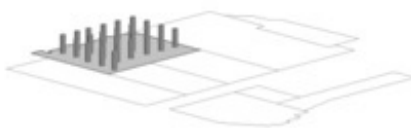
بخشی از پلان مسجد جامع بیش از دوره سلجوقیان. مأخذ: (آرشبو سازمان میراث فرهنگی، صنایع دستی و گردشگری استان آذربایجان)



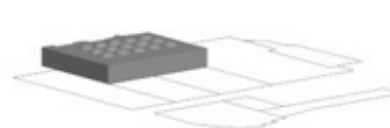
زیرزمین مسجد جامع به صورت شبستانی با ستون‌های صدر اسلام و مابعد



پلان مسجد در صدر اسلام



شکل سازه‌ای در صدر اسلام



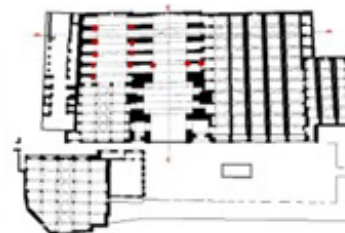
مدل حجمی مسجد در صدر اسلام



ستون‌های باقی‌مانده

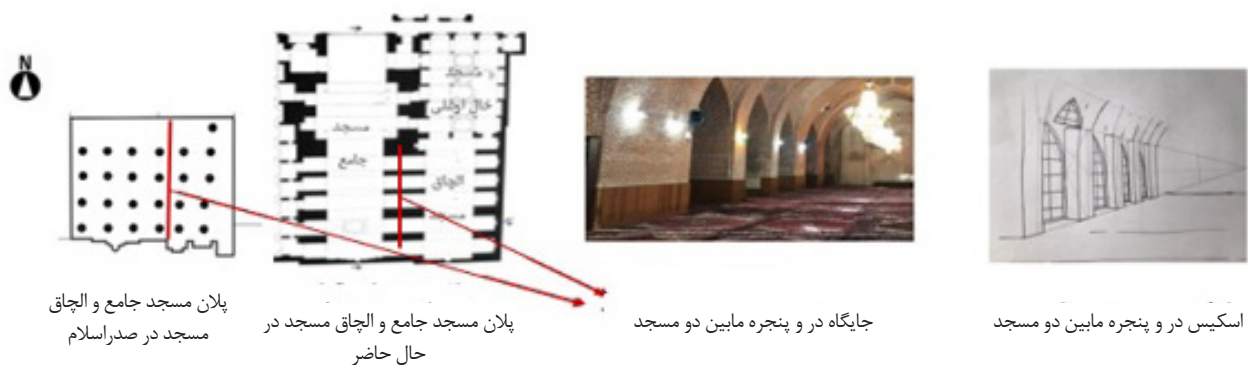


ستون‌های باقی‌مانده روی پلان صدر اسلام



جای ستون‌های باقی‌مانده روی پلان فعلی مسجد

تصویر ۸. تصاویر، پلان‌ها و مدل حجمی مربوط به صدر اسلام.



تصویر ۹. پلان‌های صدراسلام و وضع کنونی در کنار تصاویر موجود برای موقعیت مابین مسجد جامع و الجاق مسجد.

مسجد در جنوبی‌ترین بخش مسجد جامع است. پلان آن مربعی است به ابعاد داخلی ۱۲ متر در ۱۲ متر که بر روی شبستان ستون‌دار مسجد صدراسلام قرار گرفته است، طبق تصویر (۱۲). ادامه شبستان ستون‌دار فوق‌الذکر در اضلاع شمالی و غربی (الجاق مسجد) گنبدخانه باقی و مشخصات آن مستندسازی شده است (وهاب‌زاده، ۱۳۹۰، ۱۵۰). در خاکبرداری‌های سال‌های ۱۳۵۲-۱۳۵۳ در عمق ۲ متری در خارج از گنبدخانه دوره سلجوقیان (روادیان تبریز) بقایای محرابی به دست آمده است که در راستای محراب عظیم گچ‌بری قبلی می‌باشد، احتمال دارد منظور فضل‌الله روزبهان در کتاب *عالم‌آرای امینی* از قبله‌گاه قدیم این محراب بوده باشد که در تصویر (۱۰) نشان داده می‌شود؛ که در تعمیرات سال‌های ۵۸-۵۹ توسط هیئت امنای مسجد جمع‌آوری شده است (وهاب‌زاده، ۱۳۹۰، ۱۴۹) مهد علیا (عفت) پناه ملکه سلجوقشاه بیگم همسر آوزون حسن، زن قدرتمندی بود که در اداره کشور هم نفوذ زیادی داشت به نظر می‌رسد که در زمان وی مسجد به طور کامل مرمت شده است؛

و حضرت مهدعلیا نیز در جهات مصالح ملک و دین و اثار خیرات و میرات سعی متین فرمودی و از جمله خیراتش مسجد جامع کبیر شهر تبریز است، که آثار آن مشرف بر انطماس و اندراس شده بود و آن حضرت اموال وافر و تومانات متکثره در آن جا مبذول فرمود و در قبله‌گاه قدیمش قبه رفیع عالی که همچون بنیان مفاخر و معالی حضرت اعلی بر اوج کیوان متعالی بود، بر قمه سماک و گنبد افلاک برافراشت. (کارنگ، ۱۳۵۱، ۲۶۵ به نقل از *عالم‌آرای امینی*)

ایلخانیان: در این دوره بر روی محراب، کتیبه‌کاری و تزئیناتی انجام شده که به توضیح آن می‌پردازیم؛ امروزه نیز این تزئینات باقی مانده‌اند. کار مرمت این کتیبه نیز ناقص انجام گرفته است. چونکه مرمت کارها مهارت لازم را نداشته‌اند و به جای بازسازی و مرمت کتیبه را از شکل و فرم اولیه دور می‌کردند. در مجموعه بناهای دوره ایلخانی از انواع روش‌ها و مواد و مصالح برای زیباسازی فضاهای معماری استفاده شده، اما گچ‌بری مهم‌ترین عنصر شناخته شده در تزئینات وابسته به معماری این دوره است. تقریباً گچ‌بری تودرتوی سه‌بُعدی مدت سه قرن رواج فراوانی یافت (پوپ، ۱۳۸۶، ۱۵۶). نمازخانه قدیمی، محراب گچ‌بری شده‌ای از دوره‌ی ایلخانان دارد که در تعمیرات بعد از زلزله، روی آن را پوشانده بودند (گنجنامه، ۱۳۸۳، ۱۰۰).

هم‌اکنون این محراب در شبستان اصلی واقع شده است. با توجه به

سال ۴۳۴ ه.ق دومین زلزله مهم ثبت‌شده در فهرست زلزله‌های هولناک آذربایجان است، که شهر تبریز را در هم کوبید و شهر را کلاً ویران کرد؛ اما امیر هسودان به علت اینکه در باغی بودند، جان سالم بدر بردند. حافظ حسین کربلایی در *روضات‌الجنان* می‌نویسد؛

شب آدینه چهاردهم صفر سال ۴۳۴ میان شام و خفتن بود که زلزله در گرفت. چنان به حرکت در آمد که شهر قاعاً صفا شد. باز امیر و هسودان به امارت شهر مشغول شد و اینکه در عبارت تبریز پاینده بماند یا نه مردد بود که شبی در خواب نمودند که بر خیز مردان غیب ایستاده‌اند. دست در عمارت بنه و اندیشه مکن روز دیگر برخاست و مجموع سادات و ائمه و علما و... را حاضر بگردانید. آنان در چهار گوشه مسجد به ایستادن و ابوطاهر منجم تا صبح کوفت و هر یک از آن سنگی در گوشه مسجد انداختند و در آن روز سیصد قربانی از گاو و گوسفند کردند. مسجد جامع را تمام کردند و مقصوره مسجد به دست شعیب ابن صالح تمام شد هم در زمان القائم بامرالله عباسی. (۱۳۴۹، ۱۷)

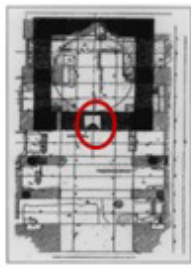
ملاحمد امین حشری در خصوص ساخت مسجد بعد از زلزله می‌نویسد؛

چون تبریز در ۴۳۴ به زلزله خراب شد بعد از آنکه شهر را معمور نمودند، خواستند که مسجد جامع را بار دیگر بنا نمایند، چهار تن از اولیاء حاضر بودند و سررسمان در دست داشتند و به اتفاق یکدیگر طرح عمارت مسجد قرار دادند، یکی از آن جمله چهار تن باله خلیل و یکی ابونصر النجفی و دیگری شیخ ابوعلی (ابویان) آرائی و یکی شیخ سعید سمول مغانی بوده. (۱۳۷۱، ۱۵۸-۱۵۹)

ابن کربلایی درباره این واقعه می‌نویسد؛

چهار مرد را که همه مردم متفق بودند بولایت ایشان، حاضر گردانید، یکی شیخ ابونصر النجفیاز النجق (تومان نخجوان). دوم باله خلیل صوفیانی (و صوفیان دهی است از ده‌های ارواق از توابع تبریز است) سوم شیخ ابوعلی ابویان از آران. چهارم سعید سمول از موغان. بر چهار گوشه مسجد جامع بایستادند و ابوطاهر منجم مذکور اختیار وقت کرده بود و ایشان فصت نگاه می‌داشتند چون ابوطاهر طاس بکوفت هر یک از آن اولیاء سنگی در ریخته گوشه مسجد انداختند و آن روز سیصد قربان از گاو و گوسفند کردند، و مسجد جامع را تمام کردند و مقصوره مسجد بدست قاضی شعیب ابن صالح تمام شد. (۱۳۴۹، ۱۷)

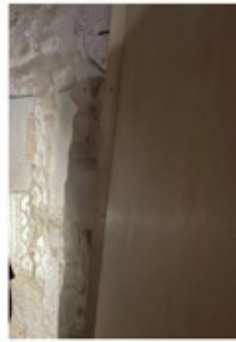
چنین پیداست آنچه در دوره روادیان در ساعت سعد بنیان گذاشته شده و هرکدام از اولیا زمان سنگی در گوشه آن انداخته‌اند و آخرین اجر مقصوره (گنبد) به دست شعیب ابن صالح تمام شده باشد گنبدخانه



پلان حفاری مسجد جامع تبریز،
مأخذ: (آرشیو سازمان میراث فرهنگی،
صنایع دستی و گردشگری استان آذربایجان شرقی)



قبله‌گاه زمان سلجوقیان،
مأخذ: (آرشیو سازمان میراث فرهنگی،
صنایع دستی و گردشگری استان آذربایجان شرقی)



آثاری از گچ‌بری و تزئینات
در محل قبله‌گاه قدیم،
در زیرزمین فعلی
مسجد جامع تبریز

تصویر ۱۰. تصاویر مربوط به جایگاه قبله‌گاه مسجد جامع در دوره روادیان، مأخذ: (آرشیو سازمان میراث فرهنگی، صنایع دستی و گردشگری استان آذربایجان شرقی)

یکی از بهترین نمونه‌های باقی‌مانده از عصر ایلخانی است (تصویر ۱۳). محراب نیز همانند سایر محراب‌ها، دارای ابعادی مستطیل شکل و یک یا دو طاق نما و قوس در وسط و یک کتیبه‌ی اصلی در پیرامون می‌باشد. طول این کتیبه ۱۸/۸۰ سانتی‌متر و عرض آن ۱/۴۰ سانتی‌متر است. خط کتیبه دارای دو کرسی، یکی در وسط محور طولی و یکی در ۴/۶ قسمت پایینی محور عمودی است. خط کتیبه ترکیبی از کوفی گره‌دار و مؤرق است و هماهنگی مناسبی با تزئینات گیاهی دارد. متأسفانه، به علت تخریب بخشهایی از محراب، نام یا تاریخ و سازنده و هنرمند آن نامشخص است (مکی نژاد، آیت‌اللهی و هراتی، ۱۳۸۸، ۸۳).

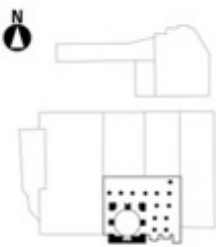
در بین فاصله زمانی مرمت دوره‌ی روادیان (مقارن با اوایل سلجوقیان) تا مرمت دوره‌ی آق‌قویونلوها تغییراتی در مسجد طبق نقشه‌ها رخ داده است؛ ولی اسناد و مدارکی موسخ در این خصوص نوشته نشده است. علاوه بر کتیبه قرآنی روی محراب، ۳ کتیبه دیگر در مسجد وجود دارد که برای بیان دستوری از طرف پادشاهان زمان نوشته می‌شد. در این مسجد و مدرسه طالیبه سه قطعه کتیبه بزرگ از سنگ مرمر موجود است؛ که هر سه کتیبه صورت فرمانی است از طرف پادشاه عصر و زمامدار مملکت که در سنگ مرمر مخصوص حکاکی و ثبت شده، در قسمت‌های مختلف به دیوار نصب شده است.

مضامین کتیبه‌های به کار رفته در بردارنده مقاصد خاص حاکمان بوده و به‌طور هوشمندانه‌ای انتخاب شده و دیدگاه‌های گوناگون حکومت را در راستای تثبیت قدرت، تا حدود زیادی بر مضامین کتیبه‌های به کار رفته تأثیرگذار بوده است. فرهنگ بصری حاکم، پیرامون خود مجموعه‌ای از کتیبه‌ها را به کار گرفته شده است تا به‌عنوان بخشی از فناوری قدرت به مصرف رساند و سعی در بهره‌برداری از شرایط حاکم بر بینش برای تثبیت

اینکه شروع کتیبه از روی نقطه‌ی صفر، یعنی کف صحن کنونی است، به احتمال زیاد تغییراتی در این قسمت صورت گرفته است. چون در سایر محراب‌ها خط از نقطه صفر آغاز نمی‌شود؛ بلکه کتیبه به اندازه‌ی حدود یک متر بالاتر شروع شده است، این امر منطقی به نظر می‌رسد که کلام خدا در جایی قرار نگیرد که به آن پا بخورد یا رطوبت به آن سرایت کند و آسیب ببیند. به هر روی، با توجه به هماهنگی بین نقوش خطی، هندسی و گیاهی در کنار اجرای دقیق و قدرت طراحی حروف کوفی و رعایت تناسبات و بهره‌بردن از ترکیب‌های پیچیده و ساده، این کتیبه



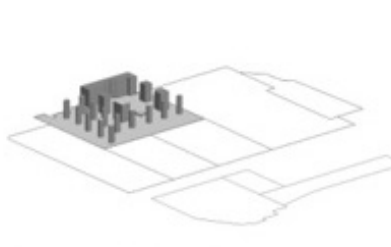
تصویر ۱۱. پیش‌بینی مدل گنبد روادیان از مقابر روادی در تبریز.



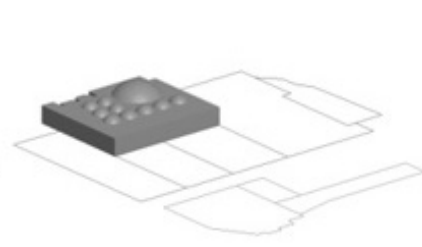
پلان مسجد در دوران
روادیان تبریز (سلجوقیان)



پلان سلجوقیان روی
پلان دوره‌ی قبلی



شکل سازه ای مسجد در
دوران روادیان تبریز (سلجوقیان)



مدل حجمی مسجد در
دوران روادیان تبریز (سلجوقیان)

تصویر ۱۲. تصاویر، پلان‌ها و مدل حجمی مربوط به دوره روادیان تبریز (سلجوقیان).



محراب مسجد جامع قبل از برداشتن اندودهای اضافی، مأخذ: (آرشیو سازمان میراث فرهنگی، صنایع دستی و گردشگری استان آذربایجان شرقی)



محراب مسجد جامع در حال حاضر



نمونه نوشتاری خط کوفی با تزئینات گیاهی در آیه

بسم الله الرحمن الرحيم

تصویر ۱۳. تصاویر از محراب ایلیخانی مسجد جامع کبیر تبریز.

سال ۸۷۲ ه. ق مغلوب آوزون حسن بنیان‌گذار سلسله آق‌قویونلوها شده، و آوزون حسن در سال ۸۷۳ ه. ق فاتحانه وارد تبریز گردید. در اواخر قرن نهم طومار سلسله آق‌قویونلو به دست شاه اسماعیل بیانگذار سلسله صفویه در هم پیچیده شد. در طول ۳۰ سال حکومت سلسله آق‌قویونلوها مخصوصاً در دوره سلطنت سلطان یعقوب که از کوتاه‌ترین سلسله‌های آذربایجان می‌باشد اتفاقات مهمی روی داده است، جامع نصریه، هشت‌بهشت و بازسازی مسجد جامع تبریز بخشی از عمران و آبادی است که در این زمان انجام شده است. بقایای بازسازی‌های دوره آق‌قویونلوها در مسجد جامع، از نظر تکنیکی ادامه همان معماری مسجد کبود (مظفریه جهانشاه) است. گویی معماران، بنایان و کاشی‌کاران مسجد کبود بعد از اتمام آن بنای زیبا، برای ادامه عملیات به مسجد جامع روی آورده‌اند، سنگ‌های هلالی چهار طرف ازاره گنبدخانه بزرگ کاشی‌کاری‌های معرق باقی‌مانده در پایه‌های مسجد جامع و انبوه قطعات معرق یافت‌شده در نخاله و باقی‌مانده‌های ساختمانی به دست آمده در خاک‌برداری‌های سال ۱۳۵۳، نشان از عملیات وسیع این دوره در مسجد جامع دارد (تصویر ۱۴). طلاکاری‌های باقی‌مانده روی قطعات کاشی با زمینه‌ای به رنگ زرد بژ مانند که در سردر مسجد کبود مخصوصاً روی نام مادر شاه می‌بینیم (وهاب‌زاده، ۱۳۹۰، ۱۴۶).

در این دوران به دلیل زلزله قسمت جنوبی دچار تخریب شده، گنبدخانه روادیان از بین می‌رود و به جای بازسازی قسمت جنوبی را به صورت تاق و تویزه بازسازی می‌کنند. به گفته فضل‌الله روز بهان خنجی اصفهانی هم مادر شاه در ادامه‌ی ساخت مسجد کبود برای مرمت مسجد جامع هم هزینه می‌کند و مسجد را گسترش می‌دهد (۱۳۸۲، ۴۰۶). مسجد از قسمت شمالی گسترش پیدا می‌کند و گنبدخانه‌ای در قسمت شمالی بنا می‌شود (تصویر ۱۵)؛ که برعکس فعل حاضر مسجد که بدون تزئین و کاشی‌کاری می‌باشد، با کاشی‌های معرق و سنگ‌های هلالی تزئین شده بودند.

پلان گنبدخانه دوره آق‌قویونلو نشان می‌دهد که قبل از آن تاریخ، فاصله بین پایه‌های گنبدخانه دوره سلجوقی را که ۱۲ متر عرض داشته به ۱۰/۵ متر تقلیل داده‌اند (در اثر افزایش قطر ستون) و به همین علت محور محراب بزرگ گچ‌بری دوره سلجوقی ۷۵ سانتی‌متر به طرف راست منحرف شده و پلان مسجد دوره سلجوقی شامل گنبدخانه و شبستان در بخش جنوبی به طاق و چشمه تبدیل شده است (وهاب‌زاده، ۱۳۹۰، ۱۴۶).

جایگاه حکومت به مثابه امری مقدس می‌باشد. مسجد غالباً یک دادگاه بود؛ قراردادهای اغلب در آنجا منعقد و امضا می‌شد، معاملات رسمیت می‌یافت، اخبار و شایعات ردوبدل می‌گشت. از آنجا که مسجد در سراسر زندگی مردم با آنان از لحاظ روحانی همراه است و از آغاز چنین بوده، اغلب با وجود شهر در آمیخته و بی‌شک می‌تواند کانون آن شمرده بشود (پوپ، ۱۳۸۶، ۷۷).

مساجد مجموعه بازار تاریخی تبریز که کثرت آن‌ها به بیش از ۳۵ مورد میرسد، به خوبی توانسته است نقش کارکردی خود را در طول تاریخ در زمینه توصیف شده ارائه دهد. سند بارز این موضوع را نیز می‌توان در کتیبه‌های مسجد جامع مشاهده نمود (اسمعیلی سنگری، ۱۳۹۲، ۲۵۲۲).

سنگ اولی که قدیمی‌ترین آن کتیبه‌ها است، در زمان شاه طهماسب اول صفوی حکاکی شده و مشتمل است بر رؤیای شاه طهماسب اول و الغای رسومات تمغا، این سنگ که طول آن ۱/۷۲ متر و عرض آن ۱/۱۲ متر می‌باشد، از سنگ رخام بسیار صاف و زیبا کنده کاری شده و در درون مسجد جامع در قسمت شاه‌نشین رو به شمال به دیوار نصب گردیده است و کاتب آن علاء‌الدین محمد تبریزی است. در دوازده سطر در شوال سال ۹۷۲ ه. ق به خط ثلث بسیار عالی نگاشته شده است.

سنگ مرمر که بزرگ‌ترین آن سه کتیبه است در بالای در شمالی مسجد جامع رو به طرف شمال به دیوار نصب شده است. مشتمل بر فرمانی است از شاه سلطان حسین صفوی که کاتب آن محمد مؤمن تبریزی است در پانزده سطر بخط ثلث بسیار عالی و زیبا در شوال سال ۱۱۰۶ ه. ق حکاکی شده طول این سنگ در ۱/۵ متر و عرض آن ۱/۴۰ متر است. در این فرمان از طرف شاه سلطان حسین صفوی به رستم خان سالار سپه و بیگلربیگی آذربایجان امر اکید صادر شده است.

مرمر بالای در ورودی مدرسه طالبیه که از بازار وارد می‌شود در زیر طاق نصب شده نقش این سنگ غیر از جمله (بسم الله الرحمن الرحيم) که در صدر لوح باخط ثلث است مابقی تماماً باخط زیبای نستعلیق حک شده و آن فرمانی است از احکام اوایل سلطنت فتح‌علی شاه قاجار که در سال ۱۳۱۹ هجری قمری در دوازده سطر در آن سنگ ثبت شده است (نخجوانی، ۱۳۳۳، ۳۸-۳۹).

ترکمانان قویونلوها: روشن‌ترین دوره معماری باقی‌مانده در مسجد جامع، تعمیرات کلی مسجد و احداث گنبدخانه است، که سالی بعد از اتمام بنای مسجد کبود تبریز اتفاق افتاده است؛ جهانشاه قره‌قویونلو در



کاشی‌های دوره آق‌قویونلو مشکوفه از خاکبرداری.
مأخذ: (آرشيو سازمان ميراث فرهنگي، صنايع دستي و گردشگري استان آذربايجان شرقي)



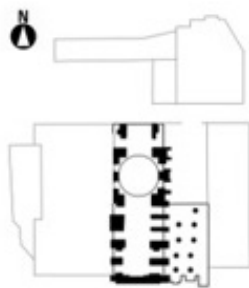
کاشی‌های مشکوفه ماخذ: آرشيو سازمان ميراث فرهنگي، صنايع دستي و گردشگري استان آذربايجان



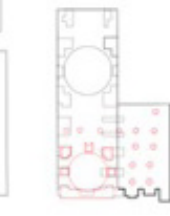
سنگ‌های هلالی و حاشیه کاشی‌های معرق.
مأخذ: (آرشيو سازمان ميراث فرهنگي، صنايع دستي و گردشگري استان آذربايجان شرقي)



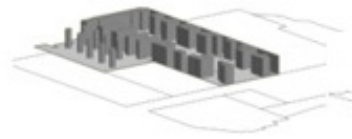
کاشی‌های فیروزه‌ای باقی‌مانده در زیرزمین مسجد جامع تبریز در حال حاضر آذربایجان



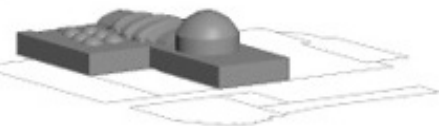
پلان مسجد در دوره آق‌قویونلوها (ترکمانان)



پلان آق‌قویونلوها (ترکمانان) روی پلان دوره‌ی قبلی

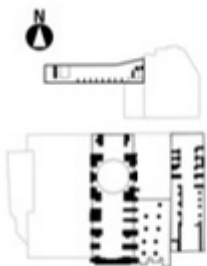


شکل سازه‌ای مسجد در دوره آق‌قویونلوها (ترکمانان)



مدل حجمی مسجد در دوره آق‌قویونلوها (ترکمانان)

تصویر ۱۵. تصاویر، پلان‌ها و مدل حجمی مربوط به دوره آق‌قویونلوها (ترکمانان).



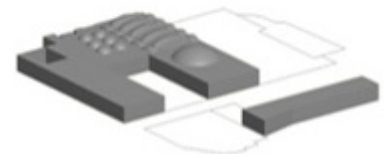
پلان مسجد در دوره صفوی



پلان صفوی روی پلان دوره قبل



شکل سازه‌ای مسجد در دوره صفوی



مدل حجمی مسجد در دوره صفوی

تصویر ۱۶. تصاویر، پلان‌ها و مدل حجمی مربوط به دوره صفویان.

نصوح اغلب منزل‌های مسیر حرکت اردوی عثمانی را به تصویر کشیده و در کتاب *بیان منازل سفر عراقین سلیمان خان* که برای شخص شاه آماده کرده بود، ثبت کرده است. در قسمت نشان داده شده تصویر (۱۷) مسجد جامع به صورت شماتیک در نقشه مطراقچی نشان داده شده است.

مسجد جامع کبیر تبریز در این دوره مناره‌ای داشته است. ابن کربلایی وقتی در خصوص مزارهای محله چهار منار صحبت می‌کند از مزار شخصی بنام بابااختیار در مجاور منار مسجد جامع نام می‌برد که در پای منار مسجد جامع بوده و محکمه قضا نیز در آنجا برپا می‌شده است (کربلایی، ۱۳۴۹). ژان شاردن که در فاصله سال‌های ۱۰۸۴-۱۰۸۸ ه.ق/۱۶۷۳-۱۶۷۷ م.، از تبریز دیدن کرده است؛ این «بلده را فاقد هرگونه سور و بارو و استحکامات لازم» شمرده است (شاردن، ۱۳۳۵، ۴۰۲). لیکن در نقاشی ترسیم شده از شهر تبریز که نگاه شرقی- غربی به شهر دارد می‌توان هنوز ردپای باروی غازانی را در برخی از قسمت‌ها مشاهده کرد. شاردن سیاحی بود که در اواخر دوره صفوی زمان شاه سلیمان از تبریز دیدن کرده است. در قسمت نشان داده شده تصویر (۱۸) مسجد جامع توسط شاردن نقاشی شده است.

قاجاریه: در زلزله‌های اواخر سال ۱۱۹۳ و اوائل ۱۱۹۴ ه.ق به شرحی که آمد، جداری به بلندی یک وجب نماند. بقول مولانا خویی؛

*اکنون همه آثار قدیمه خراب است و شهریار شهید احمدخان دنبلی که
بعمارت مسجد جامع مشغول بودند، تمام نشده بروضه رضوان شتافتند.*

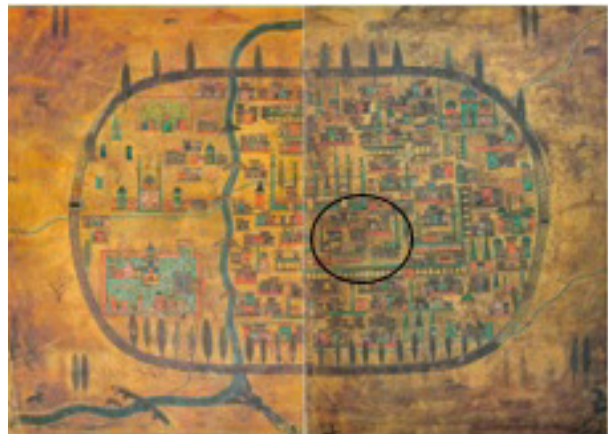
در این دوره به واسطه حجم خرابی‌ها در تبریز و فوت احمدخان ادامه بازسازی و سامان دادن شهر ویران شده تبریز را حسینقلی خان فرزند احمدخان به عهده گرفت و به جای بازسازی گنبدخانه ساخته شده در دوره آق‌قویونلوها، به عرض دهانه ۱۵ در ۱۵ متر آن را نیز به صورت تاق و چشمه پوشش داد، و مسجد جامع کبیر تبریز، طبق تصویر (۱۹) بعد از مرمت‌ها و بازسازی‌های حسینقلی خان در اوایل قاجاریه به صورت کنونی در آمده است (وهاب‌زاده، ۱۳۹۰، ۱۵۱).

وضعیت پایه‌های آجری مستطیل شکل نشان می‌دهد در این فاصله مسجد چندین بار به علت زلزله فروریخته و هر بار به حجم پایه‌ها افزوده‌اند. در این دوران ۴ مسجد: دینوری، خال اوغلی، حجه‌السلام و مسجد زمستانی حجه‌السلام به مجموعه اضافه شده است و علاوه بر تغییرات مسجد جامع، لچاق مسجد هم از حالت شبستانی به صورت تاق و تویزه تغییر شکل داده است.

پهلوی: در سال ۱۳۲۳ شمسی کتابخانه‌ای جانب مسجد دینوری

صفویان: در این دوران ۲ مدرسه، مدرسه‌ی طالبیه در زمان شاه سلیمان صفوی و مدرسه جعفریه در اواخر قرن ۱۱ به مجموعه اضافه شده است (تصویر ۱۶)؛ مدرسه جعفریه به نوعی زیر مجموعه‌ی مدرسه‌ی طالبیه به‌شمار می‌آمد و حتی راه دسترس به مدرسه جعفریه از دالان مدرسه طالبیه امکان‌پذیر بود.

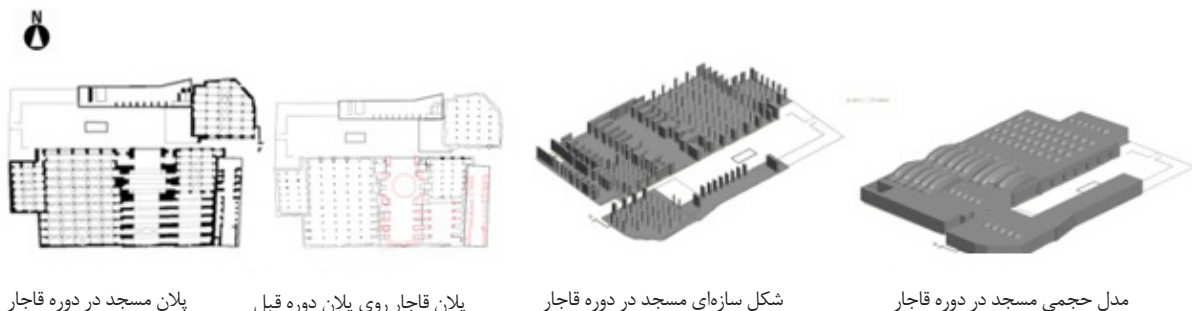
در این دوران به اشاره‌ی سیاحان در مورد مسجد جامع کبیر تبریز می‌توانیم بپردازیم؛ سیاحانی همچون مطراقچی و شاردن که از تبریز دیدن کردند و در نقاشی‌هایی که کشیدند اشاره‌ای به مسجد جامع داشته‌اند. نصوح افندی معروف به مطراقچی نقاش معروف لشکر سلطان سلیمان عثمانی، جزئیات ساختار فضایی شهر تبریز در اوایل حکومت شاه تهماسب را به سال ۹۴۰ ه.ق/۱۵۳۳ م. به زبان مینیاتور و با اقتباس از مکاتب تبریز، هرات و ونیز در قالب مکتب استانبول ترسیم کرده است.



تصویر ۱۷. مینیاتور تبریز تهیه شده توسط نصوح در سال ۱۵۳۶ م. محل نگهداری کتابخانه مرکزی دانشگاه استانبول. مأخذ: (رئیس نیا، ۱۳۷۹)



تصویر ۱۸. نقاشی شاردن ترسیم شده از تبریز به سال ۱۰۸۴-۱۰۸۸ ه.ق/۱۶۷۳-۱۶۷۷ م. مأخذ: (فخاری تهرانی، پارسی، بانی مسعود، ۱۳۸۵، ۸۱)



پلان مسجد در دوره قاجار

پلان قاجار روی پلان دوره قبل

شکل سازه‌ی مسجد در دوره قاجار

مدل حجمی مسجد در دوره قاجار

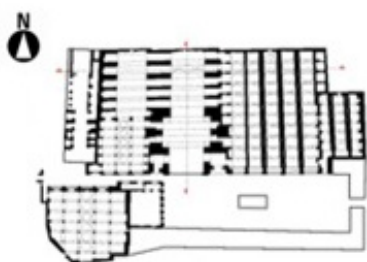
نوسازی و در نمای غربی، سردر مرتفعی با دو مناره و هشتی گنبددار احداث کرده‌اند (تصویر ۲۲). این اقدامات باعث افزایش اهمیت مدرسه طالبیه در مجموعه مسجد جامع و در نتیجه، کاهش جلوه هسته اصلی مجموعه شده است.

نتیجه

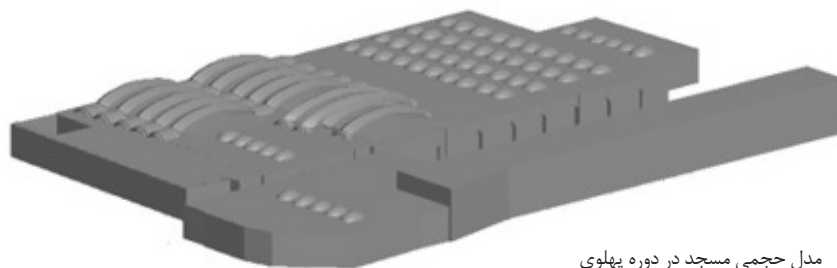
این مسجد از دوران صدر اسلام به عنوان مسجد جامع شهر شناخته شده است، و از آن دوران ارزش و اهمیت خود را از دست نداده است. هدف در این پژوهش پی بردن به ساختار کالبدی و معماری مسجد مدنظر بوده که مطابق یافته‌ها در صدر اسلام، مسجد به صورت شبستانی احداث شده است، ولی به دلیل زمین لرزه‌ها و تغییرات حکومتی شکل مسجد دچار تغییرات بسیاری شده است (نمودار ۲). زلزله سال ۴۳۴ ه. ق در دوره روادیان (اوایل دوره سلجوقیان) باعث تخریب مسجد شده و در بازسازی این دوره گنبدخانه‌ای برای مسجد ساخته می‌شود. شاخص‌ترین

ساخته شده و دیگر قسمت‌های مسجد به صورت قبلی باقی مانده است (تصویر ۲۰). در گذشته ورودی اصلی مسجد جامع دالانی مابین مسجد خاله اوغلی و دینوری داشت که در دوره پهلوی تخریب شده است. از جنوب دالان درست روبه روی در مسجد آقا میرزا صادق آقا، دالانی بود، باریک و تاریک که متعلق به متوضاء وسیع و جامع الاطراف بود؛ که مردم مدرسه و اهل مساجد و دیگران از آن استفاده می‌نمودند. سوادتاس (به نقل از دیباج) اینجا را حوض خانه می‌خواند. مدخل مدرسه جعفریه و مسجد میرزا اسماعیل خاله اوغلی از این سوی دالان بود، این دالان در سال ۱۳۲۸ شمسی به وسیله حاج محمدباقر پسر حاج زین العابدین کلکته چی، سقف تاق و گنبدی و حجرات مجاور آن که در دو طبقه بودند، تخریب و شکل آن‌ها کلاً تغییر یافت.

جمهوری اسلامی: در سال ۱۳۵۸ مدرسه طالبیه تخریب (تصویر ۲۱)، ساختمانی ۳ طبقه جایگزین مدرسه شد؛ که از ارتفاع مسجد بلندتر می‌باشد. جبهه‌های شمالی و غربی مدرسه طالبیه را به صورت سه طبقه



پلان مسجد در دوره پهلوی



مدل حجمی مسجد در دوره پهلوی

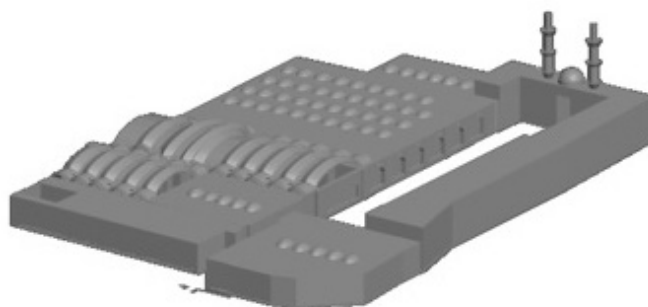
تصویر ۲۰. تصاویر پلان‌ها و مدل حجمی مربوط به دوره پهلوی.



تصویر ۲۱. تصاویری از تخریب مدرسه طالبیه. مأخذ: (ارشيو سازمان ميراث فرهنگي، صنايع دستي و گردشگري استان آذربايجان شرقي)



عکسی از مسجد جامع تبریز در حال حاضر



مدل حجمی مسجد در دوره جمهوری اسلامی

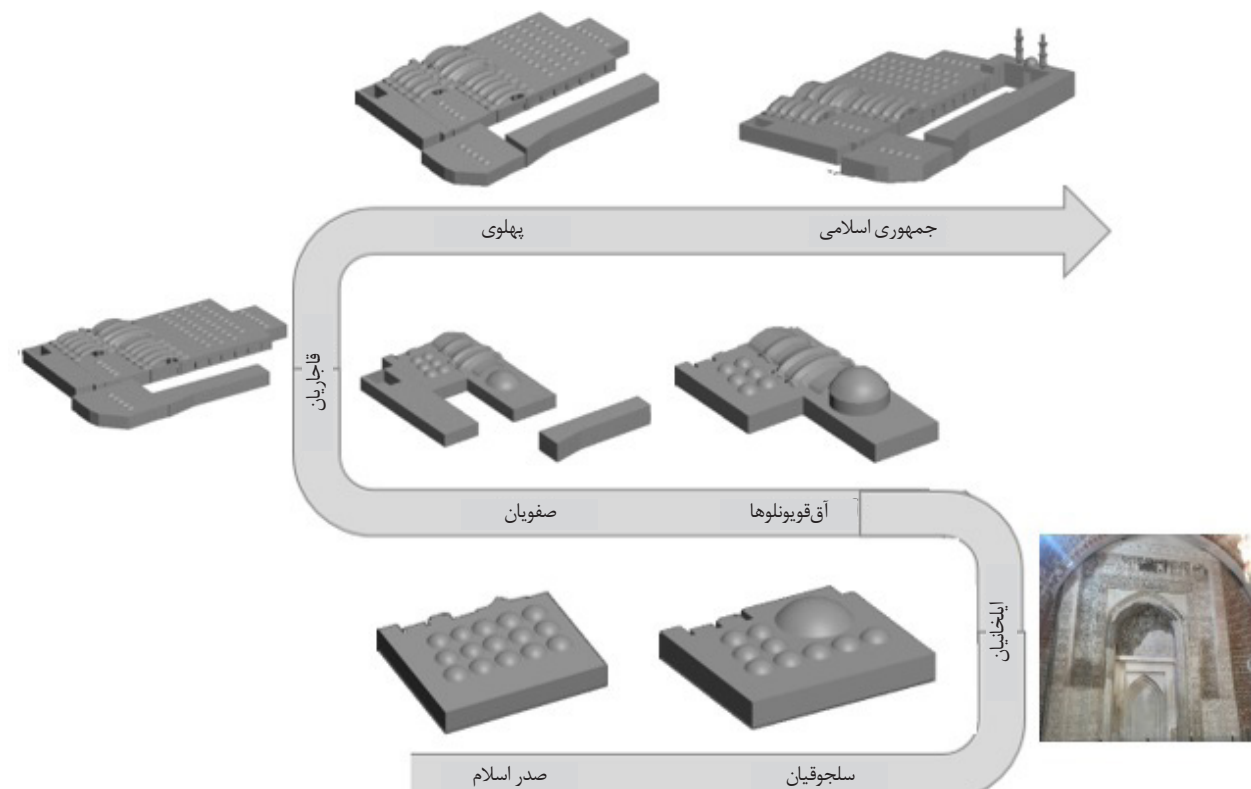
تصویر ۲۲. تصویر و مدل حجمی مربوط به جمهوری اسلامی.

بخشی دیگری نشانه‌هایی از پلان وضع موجود مسجد جامع میباشد. ساختار کلی مسجد از ابتدا تاکنون دسته‌بندی و دوره‌بندی‌های مختلف با پلان و حجم‌های مجزا بررسی شد. گسترش مجموعه مسجد جامع به ۲ مدرسه، ۶ مسجد و یک کتابخانه به ترتیب نشان داده شده که بیشترین گسترش مجموعه در دوره‌ی قاجار رخ داده است (جدول ۲). در نهایت می‌توان گفت این یافته‌ها با توجه به منابع مکتوب و اندک گزارش‌های باستان‌شناسی و لایه‌نگاری‌ها است و برای پی‌بردن به شکل دقیق و ماهیت آن نیازمند باستان‌شناسی در بخش‌های مختلف مسجد است تا ماهیت کالبدی مسجد به‌طور کامل مشخص گردد.

عنصر معماری دوره ایلخانان، محراب گچ‌بری می‌باشد که اکنون سالم و پابرجا است. در دوره آق‌قویونلوها، به نظر می‌رسد قسمت جنوبی به شکل تاق و تویزه‌ای تغییر کرده و مسجد از جانب شمالی گسترش یافته و گنبدخانه‌ای با کاشی‌های معرق تزئین شده در این مکان به دستور و با هزینه‌ی مادر شاه ساخته می‌شود. در دوره صفوی علاوه بر مدرسه، کتیبه‌هایی نیز به مسجد اضافه می‌گردد و در نهایت در اثر زلزله سال ۱۱۹۴ مقارن با دوره قاجار قسمت شمالی مسجد نیز به‌صورت تاق و تویزه تغییر شکل داده و مسجد به شکل امروزی‌اش درمی‌آید. بخشی از این اطلاعات با استناد به منابع مکتوب تاریخی در مورد تبریز و برداشت‌هایی از زیرزمین مسجد جامع، مکشوفه در خاک‌برداری، به‌دست می‌آید؛ و

جدول ۲. تغییرات مجموعه مسجد جامع کبیر تبریز در ادوار مختلف.

تغییرات در دوره‌های مختلف	ادوار تاریخی
مسجد جامع (نه به اندازه فعلی) و الجاق مسجد به‌صورت شبستانی	صدر اسلام
مسجد جامع دارای گنبدخانه جنوبی و الجاق مسجد شبستانی	سلجوقیان
افزودن کتیبه‌ی محراب مسجد، مسجد جامع و الجاق مسجد به فرم قبلی	ایلخانیان
گسترش مجدد مسجد جامع (قسمت شمالی گنبدخانه‌ای و قسمت جنوبی تاق و تویزه) و الجاق مسجد شبستان	آق‌قویونلوها
افزوده شدن مدرسه طالبیه و جعفریه، مسجد جامع و الجاق مسجد به فرم قبلی	صفوی
قسمت شمالی مسجد نیز به‌صورت تاق و تویزه (ساختار کل مسجد تاق و تویزه‌ای) و الجاق مسجد نیز تغییر به شکل تاق و تویزه‌ای، افزودن ۴ مسجد دینوری، خال اوغلی، حجه‌السلام و مسجد زمستانی حجه‌السلام به مجموعه	قاجار
افزودن کتابخانه و دیگر قسمت‌ها به فرم و شکل قبلی	پهلوی
تخریب مدرسه طالبیه، افزودن ورودی غربی سردرب و مناره	جمهوری اسلامی



نمودار ۲. سیر تحول مسجد جامع از صدر اسلام تا جمهوری اسلامی

فهرست منابع

- اپهام پوپ، آرتور (۱۳۸۶)، *معماری ایران*، ترجمه غلامحسین صدری افشار، تهران: انتشارات اختران.
- اسمعیلی سنگری، حسین (۱۳۹۲)، نقش فضای معماری مقدس از مفهوم تا کاربرد (نمونه موردی: فضای مذهبی مجموعه بازار تاریخی تبریز)، دومین همایش ملی معماری و شهرسازی اسلامی، (۲۹۶۵)، ۲۵۱۴-۲۵۲۶. <https://civilica.com/doc/289673>
- حاجی قاسمی، کامبیز؛ رسولی، جلیل؛ جلیلیان، شهلا؛ فرجو، غزال؛ زرینی، حسین؛ خرم، بابک؛ شهنواز، آرش؛ نوربخش، هدیه؛ صابونیان یزد، مهدی و موسوی روضانی، مریم‌دخت (۱۳۸۳)، *گنجنامه فرهنگ آثار معماری اسلامی ایران: مساجد، تهران: روزنه و دانشگاه شهید بهشتی*.
- حبیبی، محسن؛ واهری، زهرا (۱۳۷۸)، معماری شهری مسجد در مکتب اصفهان دستور زبان و واژگان، مجموعه مقالات همایش معماری مسجد، گذشته، حال، آینده (جلد ۲، ۲۳-۳۷)، تألیف محمد قره چمنی، تهران: دانشگاه هنر.
- حشری تبریزی، ملا محمدامین (۱۳۷۱)، *روضه اطهار، مزارات متبرکه و محلات قدیمی تبریز*، به اهتمام عزیز دولت‌آبادی، تهران: ستوده.
- دیباچ، اسماعیل (۱۳۴۶)، *آثار باستانی و ابنیه تاریخی آذربایجان*، تهران: انتشارات شورای مرکزی جشن شاهنشاهی ایران.
- روزبهان خنجی اصفهانی، فضل‌الله (۱۳۸۲)، *تاریخ عالم‌آرای امینی*، تصحیح محمداکبر عشیق، تهران: مکتوب.
- رئیس‌نیا، رحیم (۱۳۷۹)، *بیان‌المنازل نصوص مطراقی، سازمان میراث فرهنگی کشور*.
- شاردن، ژان (۱۳۳۵)، *سیاحت‌نامه شاردن*، به کوشش محمد عباسی، جلد ۲، تهران: انتشارات امیرکبیر.
- طباطبایی تبریزی، محمدرضا (۱۳۸۹)، *تاریخ اولاد/لاطهار*، به کوشش محمد الوان‌ساز خوبی، تهران: مرکز اسناد مجلس شورای اسلامی.
- فخاری تهرانی، فرهاد؛ پارسی، فرامرز و بانی مسعود، امیر (۱۳۸۵)، *بازخوانی نقشه‌های تاریخی تبریز*، شرکت عمران و بهسازی شهری ایران «مادر تخصصی». <http://library.aui.ac.ir/dL/search/default.aspx?Term=10901&-Field=0&DTC=100>
- کارنگ، عبدالعلی (۱۳۵۱)، *آثار باستانی آذربایجان*، تهران: انجمن آثار ملی.
- کرلایی، حافظ حسین؛ سلطان‌القرائی، میرزا جعفر (۱۳۴۹)، *روضات‌الجنان و جنات‌الجنان*، تهران: بنگاه ترجمه و نشر کتاب.
- مشکور، محمد جواد (۱۳۵۲)، *تاریخ تبریز تا پایان قرن نهم*، تهران: انجمن آثار و مفاخر فرهنگی.
- مکی‌نژاد، مهدی؛ آیت‌اللهی، حبیب‌الله و هراتی، محمدمهدی (۱۳۸۸)، *تناسبات و ترکیب در کتیبه محراب مسجد جامع کبیر تبریز*، نشریه هنرهای زیبا: هنرهای تجسمی، ۴۰(۱)، ۸۱-۸۸.
- <https://dor.isc.ac/dor/20.1001.1.22286039.1388.1.40.9.2>
- مینورسکی، ویلادیمیر (۱۳۳۷)، *تاریخ تبریز*، به کوشش عبدالعلی کارنگ، تهران.
- نادر میرزا قاجار (۱۳۷۳)، *تاریخ و جغرافیای دارالسلطنه تبریز*، به کوشش غلامرضا طباطبائی مجد، تهران: ستوده.
- نخجوانی، حسین (۱۳۳۳)، *مسجد جامع کبیر تبریز و شرح کتیبه‌های آن*، نشریه زبان و ادب فارسی (نشریه سابق دانشکده ادبیات دانشگاه تبریز)، ۲۸(۶)، ۳۲-۴۱. <https://ensani.ir/fa/article/160603>
- وراوینی، سعدالدین (۱۳۹۳)، *مرزبان‌نامه*، به تصحیح محمد روشن، تهران: اساطیر.
- وهاب‌زاده، عبدالرحمن (۱۳۹۰)، *پژوهشی در مجموعه مسجد جامع بازار تبریز*، فصلنامه علمی فنی هنری اثر، ۵۳، ۱۳۹-۱۵۶. <https://elmnet.ir/export/1532141-95622?type=BibTeX>