



University of Tehran Press



Reading the Archaeological Landscape through Contemporary Perception (a Case Study of Ozbeki Tepe)

Fatemeh Heidari¹, Homa Irani Behbahani², Bahman Firuzmandy Shirehjin³

1. Ph.D. Candidate in the Department of Archaeology, Islamic Azad University, Central Tehran branch, Tehran, Iran. Email: heidaryfereshteh@yahoo.com

2. Corresponding Author, Professor, Department of Environmental Design Engineering, Faculty of Environment, University of Tehran, Tehran, Iran. Email: gity.behbahani@gmail.com

3. Professor, Department of Archaeology, Central Tehran Branch, Islamic Azad University, Tehran Iran. Email: b.firoozmandi@ut.ac.ir

Article Info

Article Type:
Research Article

Article History:

Received:
19 December 2020

In Revised Form:
24 May 2021

Accepted:
31 May 2021

Published online:
18 April 2024

Abstract

The living environment of today is the outcome of the relationships between the people who have lived in it and nature, from the time of the emergence of the human species on Earth to the present day. Human activities and the changes resulting from them in the context of place have taken place under the influence of beliefs, needs, and natural restraining and reinforcing factors, and with the change of generations and climate change have taken on various forms, the remnants of which we are witnessing today. The current landscape, which bears the marks of the past, is called the archaeological landscape, which is the result of the combination of objective and subjective elements. The objective part is the archaeological remains, but the subjective part includes the relationships between societies, culture, and its changes, which are often overlooked; however, this often-overlooked part has been very dynamic and has played a significant role in shaping the existing objectivity. This paper attempts to present a method for reading the archaeological landscape in the perception of the contemporary human being through the archaeological landscape phenomenology. The phenomenology of the landscape requires a comprehensive approach in which we pay close attention to "nature" and "culture", to places with and without evidence of change or human activity. By considering the hierarchy of historical-cultural events and the objectivity that remains from them, as well as the connection of the people who lived there with the surrounding natural environment, this method provides a reading that, in addition to emphasizing the protection of ancient objective structures, preserves the continuity of these landscapes with their context and transforms the archaeological landscape from mere protection to a dynamic and interactive landscape with contemporary humans. Therefore, understanding the evolution of archaeological landscapes and their values is of fundamental importance for conservation and planning strategies. These landscapes possess inherent natural and cultural values, which necessitate the integration of objective and subjective aspects into methods for their conservation and presentation.

Keywords: Landscape Archeology, Phenomenology, Nature, Culture, Objectivity, Subjectivity.

Cite this: The Author(s): Heidari, F., Irani Behbahani, H;(2024). Firuzmandy Shirehjin, B: Reading the Archaeological Landscape through Contemporary Perception (A Case Study of Ozbeki Tepe). Journal of Archaeological Studies / No. 1, Vol. 16, Serial No. 34 / Winter – Spring (109-130). DOI:10.22059/jars.2021.315621.142968



1. Introduction

Throughout history, humans have continuously introduced changes to their natural surroundings to sustain their existence and meet their needs. (Antrop, 2000, 17–28) Initially, humans began to invent techniques and tools to search for food, thereby fulfilling their basic needs. Over time, human modifications to nature went beyond meeting primary needs, and gradually humans began to make changes to the landscape to address their spiritual and psychological needs. The remains from ancient times show that a part of all ancient complexes was specifically dedicated to religious and belief-related activities, and the other components of the complex were also shaped based on the intellectual backgrounds and mentalities of the people who lived in that era. (Lapointe, 2000, 13).

Each part of the territory is an environmental system that is the result of interactions and exchanges between natural and human-made elements that surround them and are understood by those who have created them over time, in such a way that with the removal of any of the elements, understanding the landscape becomes problematic. (Lapointe, 2000, 2)

Landscape, as an alive, dynamic and a holistic entity, on the one hand, is influenced by humans and their way of life, and on the other hand, with its own shape and evocation of memories that have occurred on its bed over long periods of time, it is perceived. Here the broad meanings and semantic breadth of landscape is considered that generally encompasses two factors: human societies and natural geography (Palang et al, 2003:3) Therefore, considering the reciprocal and interactive relationship between culture and nature, it can be said that nature is a provider of an important and fundamental source through which an effort can be made to understand culture. If we ignore the past, we cannot provide a correct understanding of the present. This concept is created through the dialogue between nature and culture, as nature and culture are two sides of the same coin that cannot be separated, and this itself is part of the complex system of knowledge. (Tilley, 2010,36)

The archaeological landscape is one of such landscapes that includes both natural and man-made elements and tells the story of the reciprocal relationship between nature and man over time. (Wilkinson, 2003,151)

The archaeological landscape is the same natural landscape that has been consciously or unconsciously changed for various religious, economic, political, and environmental purposes and symbolically over time. This means that the archaeological landscape is understood in relation to its formative context. It is the result of the adaptation and interaction of the cultural and natural landscape over time, yet an open and deep expression of the mutual understanding of these two. Through the archaeological landscape, one can understand the reciprocal relationship between natural and man-made structures, and important information can be obtained about how the land has been settled and used from the past to the present.

Therefore, these landscapes in all societies with different origins of cities, gardens, monuments, and structures with different historical values are gathered in the form of a general landscape. These landscapes are symbols of past civilizations and represent archaeological heritage in the context of nature. (Terkenli, 2001, 205).

In addition to the historical values that connect part of the past civilizations to the present, archaeological landscapes can also explain the relationship of the ancestors with nature and represent the interactions of humans with the environmental characteristics and the context of nature. Therefore, these landscapes are valuable and have been and will be the focus of attention of specialists, researchers, tourists, local people, and others.

These landscapes are considered sustainable places, because over the course of history, indigenous people have preserved the heritage of their ancestors with deep knowledge. Such landscapes have reached a stable and balanced state over time. Such places, due to its natural or man-made characteristics, can improve the physical, cultural, and organizational conditions that have created the forces and lasting capabilities to improve the quality of human life (Phillips, 2003,357).

To maintain the integration of the archaeological landscape, it is necessary to deeply examine the structure of the landscape and identify its main characteristics and their changes over time with respect to the location. Therefore, to study the landscape, it is necessary to consider time, technical facilities, available knowledge, the variability of descriptions of landscape perception according to specializations, and so on. It also depends on whether we are observing a natural environment or a constructed environment, which will completely change our observations and perceptions of this landscape undoubtedly. (Lapointe, 2000, 3)

The central issue of this article is the perception of archaeological landscapes, with a focus on Tepe Ozbaki. The method for achieving this perception is to observe and understand the past cultural influences on the evolution of the territory and the adaptation of the lives of the groups that lived there. In essence, this cultural evolution is addressed by understanding some of the elements that result from changes in the cultural groups related to the environment and its impact on the landscape.

Since the natural context of these sites is gradually being destroyed by the expansion of urban and rural settlements, infrastructure, transportation, etc., this creates the grounds for physical destruction of the landscape over time. This reflects the complex interactions between humans and nature over time in these landscapes. Therefore, on this basis, the protection of valuable historical sites and the prevention of their destruction is only possible if the ecological and structural characteristics that form the environmental context of these sites are given attention and protected. Therefore, archaeological landscapes approach provides a positive response to their protection, introduction, perception, and recognition, which allows visitors to observe archaeological operations and conservation activities alongside getting acquainted with the natural environment and the environmental and biological characteristics of the region. In this way, the integrity of cultural landscapes, which are themselves a combination of various natural and cultural components, can be preserved.

Moreover, these landscapes are considered as non-sustainable places with cultural and natural components and their associated values. They are shaped and evaluated in some way through the values of their environment and landscape. In this matter, the dynamic landscape and physical environment, values, and signs in these landscapes are factors that must be considered in relation to archaeological sites.

Currently, many people, when visiting an archaeological landscape, are content with just an image of what they have seen. However, there are big questions behind this: what has caused the landscape to take its present form (as the deterrent and reinforcing role of nature in the formation of these landscapes is undeniable)? What has also been the role of humans as intelligent and cultured beings in the changes in these landscapes?

To analyze these landscapes, it is necessary to extract ecological and perceptual layers with a focus on time and place, using various disciplines and expertise that ultimately leads to the extraction of data and the recognition of layers. In this research the archaeological landscape of Tepe Ozbaki has been studied, analyzed, and ecological as well as perceptual layers are extracted.



مجله مطالعات باستان‌شناسی

شاپای الکترونیکی: ۲۶۷۶-۴۲۸۸

<https://jars.ut.ac.ir>



انتشارات دانشگاه تهران

خوانش منظر باستان‌شناختی در ادارک معاصر (نمونه موردی تپه ازبکی)

فاطمه حیدری^۱، هما ایرانی بهبهانی^۲، بهمن فیروزمندی شیره جین^۳

heidaryfereshteh@yahoo.com

city.behbahani@gmail.com

b.firoozmandi@ut.ac.ir

۱. دانشجوی دکتری گروه باستان‌شناسی، واحد تهران مرکزی، دانشگاه آزاد اسلامی، تهران، ایران رایانامه:

۲. نویسنده مسئول، گروه مهندسی طراحی محیط، دانشکده محیط‌زیست دانشگاه تهران، تهران، ایران. رایانامه:

۳. استاد گروه باستان‌شناسی، واحد تهران مرکزی، دانشگاه آزاد اسلامی، تهران، ایران رایانامه:

اطلاعات مقاله

چکیده

نوع مقاله:

علمی - پژوهشی

تاریخ دریافت:

۱۳۹۹/۰۹/۲۹

تاریخ بازنگری:

۱۴۰۰/۰۳/۰۳

تاریخ پذیرش:

۱۴۰۰/۰۳/۱۰

تاریخ انتشار:

۱۴۰۳/۰۱/۳۰

محیط زندگی امروز، برآیند روابط میان مردمان زیسته در آن و طبیعت، از زمان پیدایش گونه انسان بر روی کره زمین تا به امروز است. فعالیت‌های انسانی و تغییرات ناشی از آن در بستر مکان، تحت تأثیر اعتقادات و نیازها و عوامل بازدارنده و تقویت‌کننده طبیعی روی داد و با تغییر نسل‌ها و تغییرات اقلیمی اشکال مختلفی پیدا کرد که امروزه شاهد بقایای آن هستیم. منظر کنونی که نشانه‌های گذشته را دارد، منظر باستان‌شناسی نام دارد که حاصل ترکیب عناصر عینی و ذهنی است. بخش عینی آن آثار باستانی است، اما بخش ذهنی آن شامل روابط جوامع، فرهنگ و تغییرات آنکه اغلب مغفول می‌ماند؛ در صورتی که این بخش نادیده بسیار پویا بوده و نقش بسزایی در شکل‌گیری عینیت موجود داشته است. در این مقاله تلاش شده است تا از طریق پدیدارشناسی منظر باستانی، روشی جهت خوانش آن در ادراک انسان معاصر ارائه شود. پدیدار شناختی از منظر نیازمند یک رویکرد جامع است که در آن ما توجه زیادی به «طبیعت» و «فرهنگ»، به مکان‌هایی با شواهد و بدون شواهدی از تغییر یا فعالیت‌های انسانی داریم. در این روش با در نظر گرفتن سلسله‌مراتب وقایع تاریخی-فرهنگی و عینیت بازمانده از آن‌ها، همچنین پیوند انسان‌های زیسته در آن با محیط طبیعی اطراف، از طریق ترجمان آن در ادراک انسان امروزی، خوانشی ارائه می‌دهد که علاوه بر تأکید بر حفاظت از ساختارهای عینی باستانی، پیوستگی این مناظر را با بستر آن حفظ می‌نماید و منظر باستانی را از صرف حفاظت، به منظری پویا و تعامل‌پذیر با انسان امروزی تبدیل می‌کند. پس درک تکامل مناظر باستان‌شناختی و ارزش‌های آن از نظر راهبردهای حفاظت و برنامه‌ریزی از اهمیت اساسی برخوردار است. این مناظر دارای ارزش‌های ذاتی طبیعی و فرهنگی هستند که بر این اساس، ادغام جنبه‌های عینی و ذهنی در روش‌های حفاظت و معرفی این مناظر یک شرط ضروری است.

واژه‌های کلیدی:

باستان‌شناسی منظر، پدیدارشناسی، طبیعت، فرهنگ، عینیت، ذهنیت

استناد: حیدری، فاطمه؛ ایرانی بهبهانی، هما؛ فیروزمندی شیره جین، بهمن؛ (۱۴۰۳-۱۴۰۲): خوانش منظر باستان‌شناختی در ادارک معاصر (نمونه موردی تپه ازبکی): مجله مطالعات باستان‌شناسی، دوره ۱۶، شماره ۱، زمستان و بهار - پیاپی ۳۴ - (۱۰۹-۱۳۰).
DOI: 10.22059/jars.2021.315621.142968



ناشر: مؤسسه انتشارات دانشگاه تهران.

۱. مقدمه

انسان در طول تاریخ، همواره تغییراتی را برای ادامه زیست و رفع نیازهایش در محیط طبیعی پیرامونش به وجود آورده و آن را با خود سازگار کرده است (Antrop, 2000: 17-28). در ابتدا بشر جهت جستجوی خوراک خود شروع به ابداع فن‌ها و ابزار نمود تا از طریق آن نیازهای خود را برآورده نماید. با گذشت زمان تغییرات انسانی در طبیعت فراتر از رفع نیازهای اولیه رفته و کم‌کم انسان‌ها شروع به ایجاد تغییراتی در منظر، برای رفع نیازهای روحی و روانی خود کردند. آثار به جا مانده از دوران باستان نشان می‌دهد که در همه مجموعه‌های باستانی بخشی از آن به طور ویژه به فعالیت‌های مذهبی و اعتقادی اختصاص یافته و سایر اجزای مجموعه نیز بر اساس زمینه‌های فکری و ذهنیت افراد زیسته در آن دوران شکل گرفته است. (Lapointe, 2000: 13).

هر بخش از قلمرو، یک سیستم محیط زیستی است که حاصل تعاملات و تبدلات بین عناصر طبیعی و عناصر انسان‌ساز که آن‌ها را احاطه و توسط کسانی که آن را در زمان به وجود آورده‌اند قابل درک می‌کند، به طوری که با حذف هر یک از عناصر فهم منظر دچار مشکل می‌شود (Lapointe, 2000: 2).

منظر، زنده و پویا و یک موجودیت کل‌نگر، با توجه به معانی گسترده و وسعت معنایی آنکه به طور کلی دو عامل جوامع انسانی و جغرافیای طبیعی را در برمی‌گیرد، از یک‌سو از انسان و نحوه زیست او تأثیر گرفته و از سوی دیگر با شکل خود و تداعی خاطراتی که در زمان‌های طولانی بر بستر آن روی داده، انگاشته می‌شود (Palang et al, 2003: 3). پس با توجه به رابطه متقابل و تعاملی فرهنگ و طبیعت، می‌توان گفت طبیعت فراهم آورنده یک منبع مهم و اساسی است که از طریق آن، می‌توان تلاش کرد تا فرهنگ را درک شود. اگر ما گذشته را نادیده بگیریم، نمی‌توانیم درک درستی از حال ارائه دهیم. این مفهوم از طریق مکالمه بین طبیعت و فرهنگ خلق می‌شود، چراکه طبیعت و فرهنگ دو روی سکه هستند که نمی‌توانند از هم جدا شوند و این خود بخشی از نظام پیچیده معرفت است (Tilley, 2010: 36).

منظر باستان‌شناختی، یکی از این مناظری است که دربرگیرنده آثار طبیعی و انسان‌ساخت بوده و در مجموع حکایت از رابطه متقابل بین طبیعت و انسان در طول زمان را دارد (Wilkinson, 2003: 151).

منظر باستانی همان منظر طبیعی است که در طول زمان و طی سالیان به‌صورت آگاهانه و یا ناآگاهانه برای اهداف گوناگون مذهبی، اقتصادی، سیاسی و محیطی و به‌صورت نمادین تغییر داده است. بدین معنی که منظر باستانی در رابطه با بستر شکل‌دهنده آن، مفهوم می‌یابد و حاصل سازگاری و تعامل سیمای فرهنگی و سیمای طبیعی در طول زمان است و بیانی آشکار و عمیق از درک متقابل این دو است. از طریق منظر باستانی می‌توان به رابطه متقابل ساختار طبیعی و انسان‌ساخت، پی برد و اطلاعات مهمی را در مورد نحوه سکونت و کاربری سرزمین از گذشته تا به امروز می‌توان به دست آورد.

از این‌رو این مناظر در همه جوامع با خواستگاه متفاوتی از شهرها، باغ‌ها، یادمان‌ها و ساختارهایی با قدمت تاریخی مختلف در قالب منظر کلی گردآمده و می‌تواند نمادی از تمدن‌های گذشته را مطرح کند و خود نمایانگر میراث باستانی در بستر طبیعت باشد (Terkenli, 2001: 205).

مناظر باستانی علاوه بر ارزش‌های تاریخی که بخشی از تمدن‌های گذشته سرزمین‌ها را به دوران حاضر متصل می‌کند، از طرف دیگر می‌تواند در واقع به بیان رابطه گذشتگان با طبیعت نیز می‌پردازد و نمایانگر تعاملات انسان با ویژگی‌های محیطی و بستر طبیعت باشند. از این‌رو این مناظر صاحب ارزش بوده و مورد توجه متخصصان، پژوهشگران، گردشگران، بومیان محلی و ... بوده و خواهد بود.

این مناظر مکان‌های پایدار محسوب می‌شوند، چراکه در طول تاریخ مردم بومی با کسب دانشی عمیق، میراث نیاکانشان را حفظ کرده‌اند. چنین مناظری در طول زمان به حالت پایدار و متعادل رسیده‌اند. چنین مکانی به‌واسطه

ویژگی‌های طبیعی یا انسان ساخت، قادر به ارتقاء شرایط فیزیکی، فرهنگی و سازمانی است که نیروها و قابلیت‌های ماندگار برای ارتقا کیفیت زندگی انسان را به وجود آورده است (Phillips, 2003:357).

برای رسیدن به حفظ یکپارچگی در منظر باستانی ضروری است که ساختار منظر عمیقاً مورد بررسی قرار گیرد و ویژگی‌های اصلی آن شناسایی شود و تغییرات در طول زمان آنها با توجه به مکان بررسی گردد. از این‌رو برای بررسی منظر، داشتن زمان، امکانات فنی و دانش در دسترس، متغیر بودن توصیف‌ها از ادراک منظر با توجه به تخصص‌ها و ... نیاز است. همچنین این موضوع بستگی به آن دارد که آیا ما یک محیط طبیعی یا یک محیط ساخته‌شده را مشاهده می‌کنیم که مسلماً مشاهدات و ادراک ما از این منظر کاملاً متفاوت خواهد بود (Lapointe, 2000:3).

در این مقاله، مسئله اصلی چگونگی ادراک این مناظر در محوطه‌های باستان‌شناسی با محوریت تپه ازبکی است و شیوه دستیابی به آن، مشاهده و درک تأثیرات فرهنگی گذشته در تکامل قلمرو و سازگاری حیات گروه‌هایی است که در آنجا زندگی می‌کنند و در اصل این تکامل فرهنگی به درک برخی از عناصر که حاصل تغییرات در گروه‌های فرهنگی مرتبط با محیط‌زیست و تأثیر آن در منظر بوده، مورد توجه قرار می‌گیرد. از آنجایی که بستر طبیعی این محوطه‌ها بر اثر توسعه سکونت‌گاه‌های شهری و روستایی، تأسیسات و حمل‌ونقل و غیره، به‌مرور زمان زمینه‌های تخریبات فیزیکی منظر را به وجود می‌آورد و این موضوع بیانگر تعاملات پیچیده انسان و طبیعت در گستره زمان در این مناظر است. لذا بر این اساس، حفاظت از آثار تاریخی ارزشمند و ممانعت از تخریب آن‌ها تنها در صورتی امکان‌پذیر است که ویژگی‌های اکولوژیکی و ساختاری تشکیل‌دهنده بستر محیطی این آثار موردتوجه و حفاظت قرار گیرند. از این‌رو خوانش مناظر باستان‌شناختی پاسخ مثبتی به حفاظت، معرفی، ادراک و شناخت آنکه امکان بازدید از عملیات باستان‌شناسی و فعالیت‌های حفاظتی در کنار آشنایی با محیط طبیعی و ویژگی‌های محیطی و زیستی منطقه را، برای علاقه‌مندان فراهم می‌آورد. به این ترتیب می‌توان یکپارچگی مناظر فرهنگی را که خود تلفیقی از مؤلفه‌های گوناگون طبیعی و فرهنگی است را حفظ نمود. از این‌رو این مناظر، به‌عنوان مکان‌هایی تجدید‌ناپذیر همراه با اجزای فرهنگی و طبیعی و ارزش‌های وابسته به آنها شناخته می‌شوند و به نحوی از طریق همین ارزش‌های محیطی و منظرشان شکل داده شده و مورد ارزیابی قرار می‌گیرند. بدین منظور منظر پویا و محیط فیزیکی، ارزش‌ها و نشانه‌ها در این مناظر عواملی هستند که در رابطه با سایت‌های باستانی باید مدنظر قرار گرفته شوند. در حال حاضر اغلب افراد در بازدید از منظر باستانی، تنها به تصویری از آنچه دیده‌اند بسنده می‌کنند؛ این در حالی است که سؤال بزرگی در پس این قضیه وجود دارد و آن هم این است که چه چیز باعث شده که منظر به شکل امروزی درآید؟ چراکه نقش بازدارنده و تقویت‌کننده طبیعت در شکل‌گیری این مناظر انکارپذیر نیست؛ همچنین نقش انسان به‌عنوان موجود خردمند و صاحب فرهنگ در تغییرات این مناظر چه بوده است؟ بدین منظور برای رسیدن به تحلیل این مناظر، استخراج لایه‌های اکولوژیکی و ادراکی با محوریت زمان و مکان، با بهره بردن از رشته‌ها و تخصص‌های مختلف نیاز است که در نهایت به چگونگی استخراج داده‌ها و به بازشناسی لایه‌ها منجر می‌شود که در این پژوهش به مطالعه، تحلیل و استخراج لایه‌های اکولوژیکی و ادراکی به منظور خوانش منظر باستان‌شناختی تپه ازبکی پرداخته شده است.

۲. منظر باستان‌شناختی به‌مثابه گونه‌ای از منظر فرهنگی

واژه منظر فرهنگی نخستین بار توسط جغرافیدانان به‌صورت علمی مورد استفاده قرار گرفته است. «اتو»^۱ با استفاده از علم جغرافی کلمه سرزمین را در دو شکل کلی منظر طبیعی و منظر فرهنگی را تعریف نموده است (Whitehand et al, 2010: 6949). اصطلاح «منظر فرهنگی» به‌طور رسمی و برای نخستین بار در سال ۱۹۹۲ میلادی، در کمیته میراث جهانی مطرح و به‌عنوان مفهومی که ارزش ثبت در فهرست جهانی دارد، تصویب شد.

اما پیش از آن، این مفهوم به صورت آشکار و صریح در اوایل قرن بیستم میلادی و در جوامع دانشگاهی به کار برده می‌شد. با این حال، منظر فرهنگی به مفهوم امروزی آن برای نخستین بار به وسیله کارل سوئر^۱ جغرافی‌دان آمریکایی، در سال ۱۹۵۳ مطرح شد که تأثیر بسیاری در رشد و توسعه این مفهوم داشته است. وی فرهنگ و تمدن را مهم‌ترین عامل در تغییر و شکل‌گیری فرم زمین دانسته و معتقد است که این عوامل در به وجود آمدن ویژگی‌های بصری مختلف نقش دارد؛ همچنین منظر فرهنگی را یک منظر طبیعی زیبا دانسته که با نشانه‌های فرهنگی سکونتگاه‌های انسانی زینت یافته است. بر این اساس اگر فرهنگ به‌عنوان واسطه طبیعت و انسان‌ها دانسته شود، در نتیجه تعامل این دو موجب شکل‌گیری منظر فرهنگی می‌شود (حیدری، ۱۳۹۸: ۲). «سوئر» همچنین معتقد بود که تحت تأثیرات فرهنگ، منظر دچار تغییر می‌شود و در طی زمان به حد کمال و توسعه خود می‌رسد و بیش از آن تغییر نخواهد کرد و این در حالی است که منظر از زمان شکل‌گیری که تحت تعاملات انسان و طبیعت به وجود آمده به‌طور دائم در حال تغییر و تحول است. این تغییرات، در نتیجه تحولات طبیعت و همچنین تغییر در ارزش‌ها، باورها و تفکرات و عملکردهای سازندگان به وجود می‌آید (Tilley, 2010: 40).

منظر به‌عنوان مفهومی کل‌نگر، دربرگیرنده جوامع انسانی و جغرافیای طبیعی است (Zifferero, 2008: 2). منظر زنده و پویا بوده و عوامل طبیعی و انسانی آن را شکل می‌دهند و شکل آن تداعی خاطرات و تجربیات انسان‌هایی است که در زمان‌های طولانی در آن زیسته و با طبیعت تعامل داشته‌اند (Palang et al, 2003: 3). محیط امروزه، ماحصل رابطه بستر طبیعی و مردمانش در طی زمان است که کشف آن‌ها منجر به درک تمامی اتفاقاتی می‌شود که در آن رخ داده و می‌دهد. بستر طبیعی و منابع آن، همچنین تغییرات روی داده در آن توسط انسان‌ها، ما را به درک درستی از وقایع گذشته سوق می‌دهد، از این‌رو طبیعت و فرهنگ دو روی یک سکه هستند که نمی‌توانند از هم جدا شوند (Tilley, 2010: 36).

در تمام تعریف‌های ارائه‌شده در خصوص منظر فرهنگی، به دو مؤلفه مهم در شکل‌گیری اشاره می‌کنند:

- ۱- عینیت: بیانگر تمام آن چیزی است که مستقل از درک و آگاهی انسان‌ها و باورهایشان وجود دارد
- ۲- ذهنیت: هر آنچه وجودش وابسته به آگاهی و باورهای هر فرد است. این پدیده می‌تواند تغییر کند یا از بین برود و باورهای فرد دگرگون شود (هراری، ۱۳۹۷: ۱۷۵).

بررسی و کاوش‌های باستان‌شناسی با در نظر گرفتن هر دو مؤلفه ذکرشده، منتهی به خوانشی از منظر می‌شود که به آن باستان‌شناختی منظر^۲ گفته می‌شود. این شاخه از علم که بخشی از علم باستان‌شناسی است، در بررسی آثار باستانی، فقط به جنبه‌های فیزیکی و قابل رؤیت بسنده نکرده و با در نظر گرفتن عوامل ناملموس و ذهنی که انسان‌های باستان در آن به سر می‌برده‌اند، اقدام به بازشناسی و معرفی مناظر باستانی می‌نماید.

۳. باستان‌شناختی منظر

باستان‌شناختی منظر یک پدیده نوظهور و بسیار پویا است که از شاخه‌های باستان‌شناسی محسوب می‌شود (Cooper, 2015: 2). منشأ آن به دو قرن قبل برمی‌گردد، زمانی که توجهات به سمت تاریخ بومی مناطق مختلف به وجود آمد. تکامل در عرصه‌های مختلف باستان‌شناسی نظیر فنآوری، ایدئولوژی و معرفت‌شناسی سبب شد تا رویکردهای پیشین به سوی زمینه‌های به مراتب حرفه‌ای‌تر سوق داده شوند. عکس‌های هوایی و ماهواره‌ای دقیق و پیچیده از سکونتگاه‌های باستانی، منابع بصری ارزشمندی را در اختیار باستان‌شناسان قرار داده که پیش از این اطلاعات آن‌ها در حد حدس و گمان بوده است. این منابع در مرحله اول اثبات می‌کنند سکونت‌گاه‌های باستانی بدون در نظر گرفتن بستر آن‌ها قابل

1. Carl Sauer

2. Landscape archeology

مطالعه نیستند؛ سپس با مطالعه و تحلیل زندگی مردمان عادی زیسته در آن نظیر کشاورزان و دامپروران به روش‌های زندگی و فعالیت‌های آن‌ها می‌پردازد که چگونه سبب تغییر در منظر شده است؛ چراکه این تغییرات و شیوه زیست بیشتر از آنکه در بقایای تاریخی قابل مشاهده باشد، در بستر طبیعی قابل درک است (حیدری، ۱۳۹۸: ۲۲) به گفته ویلکینسون مفهوم باستان‌شناختی منظر بیشتر از آنچه باستان‌شناسان به آن می‌پردازند با تعریف منظر ارتباط دارد (Wilkinson, 2006: 151). رویکرد باستان‌شناختی منظر در بررسی محوطه‌های باستانی فقط به آنچه قابل مشاهده است اکتفا نکرده، بلکه آنچه در لایه‌های زیرین این بازمانده‌ها باقی‌مانده و بیشتر از طریق عکس‌های ماهواره‌ای قابل مشاهده است، تکیه می‌کند. بسیاری از باستان‌شناسان توجه به نمادهای منظر فرهنگی را نیز جزئی از مطالعات خود می‌دانند؛ مفاهیمی که فیزیکی نبوده و با دست بشر قابل لمس نیستند؛ اما به دست او به جود آمده‌اند (Ibid, 152).

باستان‌شناختی منظر به نحوه شکل‌گیری سکونتگاه‌ها بر اساس فایده اقتصادی، عوامل اجتماعی، باورها و نمادها و فرآیندهای فرهنگی توسط انسان‌ها و همچنین نقش منظر در ساخته‌شدن تاریخ، افسانه‌ها و رفتارهای انسان‌ها می‌پردازد (Wilkinson, 2003: 100). این‌گونه شخصیت بخشیدن به منظر ایزاری است برای شفاف‌سازی روش‌های مختلف زندگی انسان‌ها که از فرهنگ به وجود آمده و بر فرهنگ تأثیر می‌گذارد (Cooper, 2015: 10).

منظر باستانی حاصل توافق طبیعت و فرهنگ در طول زمان است. این مناظر بیانی عمیق و آشکار از روابط این دو در گستره زمان هستند که برهم زدن این ارتباط ارزش‌های نهفته در هر دو را مخدوش می‌کند. آثار تاریخی و بستر طبیعی در تکمیل یکدیگر، منظر باستانی را شکل داده‌اند که حفظ ارزش‌های آن تنها در کنار حفاظت از لایه‌های تشکیل‌دهنده بستر طبیعی امکان‌پذیر است (Terkenli, 2001: 205).

به طور خلاصه می‌توان گفت باستان‌شناختی منظر نشان می‌دهد چگونه مسائلی که بر تغییرات و تصمیمات اثر دارند تا به امروز مشترک بوده است چراکه تمام این تغییرات از دریچه‌ای به نام فرهنگ عبور می‌کنند و بیان می‌شوند؛ بدین معنی که فرهنگ و بالاتر از آن ارزش‌های اجتماعی در مقیاس فردی و اجتماع به انتخاب‌های انسان شکل می‌دهند. باستان‌شناختی منظر به دنبال پیدا کردن تصمیماتی از سوی انسان است که توسعه فضایی ساختارهای باستانی را تحت تأثیر قرار داده‌اند؛ به همان اندازه هم عواملی که سبب اتخاذ این تصمیمات شده‌اند نیز اهمیت پیدا می‌کند. از نگاه دیگر باستان‌شناختی منظر به دنبال کشف آنچه در گذشته رخ داده و نحوه مدیریت آن‌ها توسط انسان است. این مسئله در مورد تمام مناظر گذشته و حتی امروز نیز صدق می‌کند (Newman, 2017: 2).

۴. خوانش گذشته در منظر امروز

انتخاب‌هایی که انسان‌ها برای شیوه و مکان زندگی خود انجام می‌دهند، اینکه کجا و چگونه ساختمان‌هایشان را بسازند، چه غذایی بخورند و آن را از کجا بیابند و نظایر آن، تحت تأثیر مجموعه‌ای از عوامل محیط طبیعی (توپوگرافی، هیدرولوژی، آب‌وهوا، خاک و ...) قرار دارد. از طرفی محیط فرهنگی و به طور کلی جهان ساخته‌شده با دست‌های آدمی، آداب و رسوم، داستان‌ها، نیاز به آزادی که هر نسلی میزانی از آن را برای خود انتظار دارد تا در جهان تأثیر بگذارد و با آن سازگار شود، آن را تغییر دهد و یا هر آنچه به او میراث رسیده است را پس بزند نیز تحت تأثیر فرآیندهای فرهنگی قرار دارد. رویکرد باستان‌شناختی منظر تلاش دارد تا از طریق شناخت ارتباط طبیعت و فرهنگ، تک‌تک فرآیندهای جوامع انسانی در گذشته را درک کند.

انسان‌ها با استفاده از توانمندی‌ها و آزادی‌های خود و ارزش‌هایی که شکل گرفته‌اند و از نسلی به نسل دیگر منتقل شده‌اند، دنیای اطراف خود را شکل می‌دهند. دنیایی که انسان در آن متولد می‌شود یک ظرف خالی نیست. این دنیا توسط جمعیتی اشغال شده و تاریخی دارد که بر اساس شیوه‌های مختلف زندگی شکل گرفته است. هر نسلی باید درباره این شیوه‌ها بداند تا بتواند زندگی را هدایت کند، با آن تعامل کند و با چالش‌های مربوط به عرف‌های اجتماعی روبرو شود.

انسان بر اساس این شیوه‌ها می‌تواند به چیزهایی که دوست دارد دست یابد و چیزهایی که دوست ندارد را تغییر دهد. با این تغییرات انسان زمین را به اصطلاح فرهنگی می‌کند. در طول زمان این تغییرات تبدیل به آثاری برجای مانده از نسل‌های پیشین می‌شوند. در مورد انسان امروز هم این مسئله صدق می‌کند (Ibid,3).

انسان امروز به‌عنوان یک نسل از بشریت، دارای نیازها، اعتقادات، ارزش‌ها و نظام‌های اخلاقی مخصوص به خود است. همان‌طور که گفته شد بخشی از این نظام ارزشی از نسل‌های پیشین به ارث رسیده و بخشی از آن به اقتضای زمان، مکان و شرایط حاکم بر آن دچار تغییر شده است. انسان امروز می‌تواند تصمیم بگیرد در مکان چیزی را بسازد، آنچه باقیمانده از بین ببرد یا نگهداری کند و یا آن را با توجه به نیازهای خود تغییر دهد. این همان فرآیندی است که نسل‌های پیشین در مواجهه با مکان در طول زمان انجام داده‌اند.

امروزه رویکرد مواجهه با آثار باستانی، پیش از هر چیز نگهداری و محافظت است. واضح است که منظر کنونی به‌واسطه رشد جمعیت انسان‌ها، پیشرفت‌های فناورانه، مصرف بالای منابع طبیعی و ... دستخوش تحولات زیادی شده که بر پیچیدگی منظر افزوده است. این پیچیدگی سبب درهم تنیدگی مؤلفه‌های فرهنگی و طبیعی شده است به طوری که هر پدیده لازمه پدیده‌های متعددی بوده و خود نیز ملزوم پدیده‌های دیگر است. انسان امروز برای تصمیم‌گیری در خصوص منظر با مسائل متعددی روبروست. بخشی از این مسائل دارای ارتباطات مستقیم و غیرمستقیم زیادی با آثار باستانی بازمانده از نسل‌های پیشین بشر است. در واقع می‌توان گفت کسب دانش لازم در خصوص این محوطه‌ها به گونه‌ای تبدیل به نیاز انسان معاصر شده است.

کسب اطلاعات باستان‌شناسی همواره با دشواری‌های فراوانی روبرو بوده است زیرا بسیاری از این آثار در طول زمان بر اثر فرسایش و فعالیت‌های انسانی از بین رفته‌اند علاوه بر آن بسیاری از سکونتگاه‌های باستانی به‌ویژه عناصر شاخص مناظر باستانی نظیر زیارتگاه‌ها اغلب در همان زمان به دلیل توسعه‌هایی که هر نسل بنا به نظام ارزشی خود ایجاد می‌کرده است، نیمه‌کاره باقی‌مانده‌اند. اگرچه پیشرفت‌های کنونی نظیر عکس‌های هوایی، فن‌های مربوط به ژئوفیزیک و نقشه‌های GIS کمک شایانی به افزایش داده‌های باستان‌شناسی کرده است، اما همچنان غیبت بخش‌های از بین رفته و پنهان مانده در زیر خاک، اطلاعات باستان‌شناسی را دچار نقصان می‌کند. اطلاعات باستان‌شناسی به‌مثابه پازلی است که قطعاتی از آن گمشده و سبب دشواری در ارائه نتایج می‌شود (حیدری، ۱۳۹۸: ۲۱).

برای رفع این نقصان و ایجاد یکپارچگی میان داده‌ها به جهت درک کامل از مناظر باستانی، لازم است انسان امروز با نیازها، آرزوها و ارزش‌های خود وارد کارزار شود. انسان امروز در میان پدیدارهای باستانی و آنچه دیده می‌شود، از طریق اندیشه و ادراک در آنچه در گذشته موجود بوده است ولی هم اکنون غایب است، اقدام به خوانشی از منظر می‌کند که علاوه بر ثبات قاطع آثار برجای مانده، دربرگیرنده تفکرات و نحوه تصمیم‌گیری او به‌عنوان نسلی از بشر که در زمان حال در آن زیست می‌کند، است (حیدری، ۱۴۰۱: ۳۰).

۵. پدیدارشناسی در مواجهه با پیدا و پنهان مناظر باستانی

آگاهی از مناظر (گذشته یا حال)، از طریق تجربه ادراکی از دیدگاه موضوع به دست می‌آید و هدف از آن توصیف غنی است که به دیگران اجازه می‌دهد که این مناظر را در تنوع و پیچیدگی‌های شگفت‌انگیز خود، از طریق تجربه کردن (سنجش شخص با کمک حواس بدن او) درک کنند.

از آنجایی که فرهنگ‌های انسانی دارای تنوع تقریباً بی‌نهایت هستند و ویژگی‌های مهم انسانی مشترک ما را به اشتراک می‌گذارند، از طریق بدن است که ما می‌توانیم انواع تجربیات ادراکی را داشته باشیم، از این‌رو این رویکرد نقطه شروعی است برای ساخت مشاهدات تجربی، به منظور درک تفسیری از جهان خارج (Tilley, 2010:482). پس تجربه

ادراکی و نحوه نگرش نسبت به پدیده‌ها در درک موضوع به انسان کمک می‌کند. از این‌رو برای چگونگی مواجهه با پیدا و پنهان مناظر باستانی با رویکرد پدیدارشناسانه (عینی - ذهنی) می‌بایست به پدیدارشناسی و مفاهیم آن رجوع کرد. پدیدارشناسی در اصل تعبیری فلسفی است. بدین معنا که در آغاز، این فیلسوفان بوده‌اند که این واژه را جهت بسط تفکرات فلسفی‌شان به کار برده‌اند. برای فیلسوفان، پدیدارشناسی روشی است برای شرح موقعیت بی‌واسطه و مستقیم چیزها و محیط، طریقی که با آن می‌توان به درکی بی‌پیش‌فرض و بی‌پیش‌داوری امید بست و از دام پیش‌انگاشته‌های علمی، مذهبی، متافیزیکی و روان‌شناختی گریخت (Moran & Mooney, 2002:235).

پدیدارشناسی^۱ مطالعه یا شناخت پدیدار است. پدیدار هر چیزی است که در حیطه ادراک و آگاهی انسان قرار می‌گیرد. به عبارتی پدیدار چیزی است که خود را نشان می‌دهد، امری است که ظاهر می‌شود و در این ظهور چیزی را آشکار می‌سازد که در آن نمی‌تواند آشکار شود مگر در صورتی که در عین حال در زیر آن ظاهر پوشیده بماند. چیزی در پدیدار، خود را آشکار می‌سازد و خود را جز با پنهان کردن نمی‌تواند آشکار سازد. پدیدار، ظاهر و بیرون است. آنچه در این ظاهر خود را ضمن پنهان کردن آشکار می‌سازد همان باطن و درون است. پدیدارشناسی ضمن آشکار ساختن و رها کردن امر ناپیدایی که خود را زیر ظاهر پنهان کرده «نجات دادن پدیدار» و ظاهر است. بنابراین شناختن پدیدار یا پدیدارشناسی، بیان امر ناپیدا و نادیدنی پنهان‌شده در آن چیزی است که دیدنی است، اینکه پدیدار خود را چنان‌که می‌خواهد به شخصی که مورد نظر است بنمایاند. پس این امر روشی است که با روش تاریخ فلسفه و نقادی تاریخی متمایز است (کرین، ۱۳۶۹: ۲۷-۱۹).

پدیدارشناسی یک نظریه روش شناختی است که ایده اصلی آن بازگشت به خود پدیدار و توصیف و تحلیل آن تنها با شهود پدیدار است (حائری، ۱۳۹۲: ۱۲). مرلوپونتی^۲ (۱۹۲۶) در توضیح پدیدارشناسی می‌گوید: «پدیده‌شناسی مطالعه ماهیت‌هاست و به تبعیت از آن برای همه مسائل می‌توان تعاریفی از ماهیت ایشان ارائه نمود.» برای تعریف ماهیت یک‌چیز، باید در پی یافتن نوعی ارتباط یا ساختار باشیم که در میان تعدادی از موقعیت‌های مرتبط به‌طور ثابت و غیر تغییر باقی می‌ماند. هدف اصلی پدیدارشناسی، بررسی، تحقیق و شناخت مستقیم و بی‌واسطه پدیده‌هاست. در این شیوه شناخت هر پدیده بدون اتکا به فرضیات قبلی و ادراکات نآزموده به‌طور آگاهانه و صریح بررسی و درک می‌شود. از آنجا که هدف، شناسایی ماهیت پدیده‌هاست، باید در این روش تلاش نمود که با پدیده‌ها برخوردی خالص و دست‌اول و رها از نظریات و شائبه‌های قبلی صورت پذیرد و پدیده‌ها آن‌چنان‌که هستند، شناخته و بیان شوند (پرتویی، ۱۳۸۷: ۱۵۴).

نگرش پدیدار شناختی، نگرش ژرفی است که ما را به گوهر چیزها نزدیک می‌کند و چیزها را در نزدیکی ما نگه می‌دارد، یا به عبارتی نگرشی ناب به پدیدارها یا نگرستن به گوهر پدیدارها صرف‌نظر از مقولات و نظریه‌های علوم طبیعی یا روان‌شناسی با توجه به مشارکت همه حواس در فرآیند دریافت و ادراک و قرار دادن کالبد و تن انسانی به‌عنوان مرکزیت ادراک.

پدیدارشناسی به‌عنوان یک روش، محصول دستگاه فلسفی هوسرل^۳ و مبتنی بر ۳ اصل است:

۱. تعلیق و تردید در هر پیش‌فرض و خودداری از هرگونه حکم در باب پدیدار
۲. تحویل پدیدار به داده‌هایی که در تجربه آگاهی ما حضور یافته‌اند و ما بدان التفات یافته‌ایم و معنا بخشی بدان از این طریق

۳. شریک کردن اذهان در مواجهه با پدیدار که مایه همدلی انسان‌ها در یک عالم واحد است (حائری، ۱۳۹۲: ۱۲).

دیدگاه پدیدارشناسانه می‌گوید که ذهن ما شرط ظهور و پدید آمدن عالم است و عالم همین ظهور و پدیده‌ای است که برای ما وجود دارد (ریخته‌گران، ۱۳۸۰:۱۱). بدین ترتیب روش پدیدارشناسی به ما کمک می‌کند به دنیایی که از پیش از مفهوم‌سازی‌های^۱ ما وجود داشته دست یابیم. به عالم حیات آن‌گونه که انسان‌ها در آن زندگی کرده‌اند. مطالعه پدیدارشناسانه منجر به تولید مشاهدات نظری یا تجربی / عددی^۲ یا محاسبات^۳ نمی‌شود، بلکه ارائه‌دهنده گزارش‌هایی از فضای زیست، زمان، بدن و ارتباط بشری به شیوه‌ای که ما با آن زندگی می‌کنیم، است (Van Manen, 2000:8).

رویکرد پدیدار شناختی که نگاهی جامع‌تر و ژرف‌تر به انسان (به‌عنوان عامل ادراک) و دریافت (به‌عنوان فرآیند ادراک) دارد، رویکردی وجودی است که قادر به آشکارسازی وجوه پیدا و پنهان امور و شرح در جهان هستند ما است (احمدی، ۱۳۸۱:۵۴۴).

به بیانی دیگر در تحلیل هر هستی ما آن چیز را چنانکه هست می‌شناسیم، به طور مثال در شناخت طبیعت، قدم اول شهود یا ادراک مستقیم^۴ است که استوار بر مشاهده یا تجربه دقیق و قدم دوم شرح و پژوهش آن شهود است. به گفته هوسرل هرگونه شهود ناب و اصیل، ریشه بر حق و پذیرفتن دانش است. هر آنچه خود را به ما اساساً در شهود، یعنی در حضور بی میانجی خویش آشکار می‌کند، باید خیلی ساده، همچون حضور آن چیز پذیرفته شود. البته تنها در آن محدوده‌ای که خود را آشکار می‌کند (احمدی، ۱۳۷۰:۵۴۴).

از دیدگاه پدیدار شناختی، آگاهی از مناظر، در گذشته یا حال، از طریق تجربه ادراکی از دیدگاه موضوع به دست می‌آید. پدیدارشناس تلاش می‌کند، این تجربیات را به طور کامل به‌عنوان یک امکان توصیف کند. هدف ارائه یک توصیف غنی است که به دیگران اجازه می‌دهد که این مناظر را در تنوع و پیچیدگی‌های شگفت‌انگیز خود، از طریق تجربه کردن واسطه‌های متنی تشبیهی درک کنند (Tilley, 2010:25).

پس برای شهود طبیعت، سوژه (شناسنده یا فاعل شناسایی) که انسان و ابژه (مورد شناسایی) که موضوع (مناظر) است، موجودند. شهود، نخست به معنای فهم که در آن هر چیزی بی میانجی و فوری بر ما آشکار می‌شود. این یافتن نازل‌ترین حد فهم را تقلیل (کاهش) می‌خوانند، یعنی تبدیل هر چیز به ساده‌ترین شکل حضور، چنانکه هست، نمودار شود، رها و مستقل از هر پیش‌داوری‌ها یا به بیانی دیگر گونه‌ای دگرگونی در رویکرد ما به طبیعت و در بینش ماست تا بتوانیم طبیعت را فارغ و رها از هرگونه پیش‌داوری‌ها دریابیم و نه آنکه به یاری پیشنهادهایی آن را به تصور آوریم، چراکه تقلیل باعث می‌شود که ما لایه‌های عمیق‌تر را دریابیم و به آنها راه یابیم، همان لایه‌هایی که بیشتر به گونه‌ای نادرست می‌پنداشتیم که آنها را شناخته‌ایم (احمدی، ۱۳۷۰:۵۴۵-۵۴۴).

آغازگر تقلیل پدیدارشناسی، نیت است، رویکرد ذهن یا سوژه به سوی ابژه و هرگونه آگاهی، برای اینکه کنش باشد نیازمند ابژه‌ای است، پس هر آگاهی، آگاهی سوژه به‌سوی چیزی است، مثلاً همان طبیعت، پس هرگاه کنش آگاهی وجود داشته باشد، بدین معناست که ابژه‌ای وجود دارد؛ یعنی گوهر آگاهی ما معنای هر چیز را می‌سازد و در نتیجه به ابژه شکل می‌دهد. ابژه و ساختار اندیشه یکدیگر را می‌سازند. اندیشه^(۱) نخست به ابژه معنا می‌دهد، سپس به‌سوی این همانی ابژه و معنا جهت می‌گیرد (همان: ۵۴۶).

پس آشکار ساختن هستی و انسجام بخشیدن به آنچه به‌صورت بالقوه در طبیعت وجود داشته، در منظر دست‌ساز نیز وجود دارد. از این‌رو چیزی ورای یک محیط مطلوب یا محیطی که حظ بصری را تأمین می‌کند، در پس آن نهفته است. به این اعتبار، مناظر دست‌ساز نه در فایده و زیبایی خود که در ماهیت یا چگونگی پدید آمدن خود با انسان پیوند می‌یابد.

1. conceptualizing

2. empirical

3. accounts

4. Intuition

به عبارتی نتیجه اعمال فردی و اجتماعی ما در طول تاریخ در طبیعت، حس زندگی را به موقعیت مشخصی که ما مکانش می‌خوانیم می‌آورد که قبل از پیدایی آن، این مکان به صورت عینی وجود نداشت، مکان با اثر ظهور می‌یابد؛ بنابراین مقصود ایجاد مکان نیست بلکه عناصر بالقوه حاضر در محیط را آشکار کرده و جهان را قابل رؤیت می‌کند. آشکارگی و ناپوشیدگی، به‌عنوان ویژگی‌های اصلی مکان و مکان بودگی، یک رویداد از آن خود کننده است، رویدادی که پیش از هر چیز به هستی مربوط است، رویداد از آن خود کننده: حدوث، تعلق به هستی یافتن و حقیقت هستی. از این‌رو در پیدایی مکان، هدف آشکارگی عالم است، عالمی که تنها از طریق فراز آمدن جهان ویژه هر مکان، از آن انسان می‌گردد (همان: ۵۴۹).

پدیدارشناسی کمک شایانی برای یافتن قطعات گمشده پازل داده‌های باستان‌شناسی منظر خواهد کرد. این رویکرد به انسان امروز کمک می‌کند تا با نگاه تحلیل‌گرایانه به حضور پدیدارها و به دور از هرگونه پیش‌فرضی، اقدام به بازسازی غایب‌های کنونی در منظر باستان‌شناسی و نقشه ذهنی مکان‌های باستانی منطبق با مقتضیات زندگی امروز کند. این رویکرد کمک می‌کند تا پیوستگی و یکپارچگی در منظر باستانی با بستر شکل‌دهنده آن صورت گیرد، علاوه بر آن کارکردی از مقیاس انسانی تا مقیاس‌های بسیار وسیع‌تر از منظر باستان‌شناسی دارد. به طور خلاصه اینکه پدیدارشناسی ارتباط مستقیم با منظر باستان‌شناسی داشته و پویایی روش‌های متکی بر آن را تضمین می‌کند (حیدری، ۱۴۰۱: ۴۳).

۶. تجربه پدیدارشناسانه از منظر

تجربه پدیدارشناسانه از منظر، چیزی است که از طریق شخص، سنجش و با کمک حواس بدن او به دست می‌آید که در آن چندین حس دخالت دارد اما در برخی موارد یک یا تعداد بیشتری از حواس ممکن است در ادراک غلبه داشته باشند. تداخل بین حواس امری حیاتی است. به عبارت دیگر، پدیدارشناس با فهرستی از فرضیه‌هایی که آزمایش نمی‌شود یا مجموعه‌ای از فرضیه‌های قبلی درباره اینکه چه چیزی ممکن است یا شاید مهم باشد، آغاز نمی‌شود. در عوض، او به منظر وارد می‌شود و اجازه می‌دهد تا منظر، اثر خود را بر درک متفکرانه او داشته باشد. این رویکرد منجر به گفت‌وگوی بین شخص و منظر می‌شود و از این تجربه بینش‌هایی به دست می‌آید که حاصل غوطه‌وری ناظر در این مناظر است. مناظر تأثیر عمیقی بر افکار و تفسیرهای ما دارند، زیرا آنها از طریق بدن ما و حواس ما درک می‌شوند. این رویکرد به مادی بودن مناظر تأکید می‌کند: مناظری واقعی و مادی، نه صرفاً به‌عنوان شناختی ساده و یا تصور کردن و بیان کردن آن.

فیزیک مناظر به‌عنوان زمینه‌ای برای تفکر و تعاملات اجتماعی عمل می‌کند. این عمیقاً بر روشی که ما فکر می‌کنیم، احساس می‌کنیم، حرکت می‌کنیم و عمل می‌کنیم اثر می‌گذارد. پدیدارشناسی، شکل یا صورتی است که درون منظر را احاطه کرده است. منظر، برای حیات بشری، بنیادی و اساسی است، چراکه اساس فیزیک مناظر و جهت‌یابی مردم و اماکن درون آنها (نتیجه اعمال فردی و اجتماعی) و همه منابع فیزیکی و حسی برای زندگی و ساختار اجتماعی از دنیای زندگی امروز است (Tilley, 2010:25-26).

مطالعه پدیدارشناسی زمان‌بر است. در اصل، هرچه مطالعه منظر بیشتر طول بکشد بیشتر قابل درک است، در ابتدا، تنها انس گرفتن و آشنایی است که ساختاری از حواس را برای منظر می‌تواند ارائه بدهد. پدیدارشناسی برای بیرون کشیدن و فراخواندن مطالب از منظر تلاش می‌کند. در مرحله دوم، برخلاف نمایش یا ارائه آن، در فضا-زمان تشکیل یا ترکیب می‌شوند. مناظر همیشه در حال تغییر هستند، در فرآیند بودن و تبدیل شدن. مکان‌ها با توجه به ریتم‌های طبیعی مانند پیشرفت فصول، زمان و روز، کیفیت نور و سایه و غیره تغییر می‌کنند. آب‌وهوا که عنصر مهمی در توسعه این تغییرات

است و بر روی هر دو (مردم و مناظر آنها) تأثیر می‌گذارد؛ بنابراین دوره زمانی^۱ در قلب یک مطالعه پدیده‌شناختی است که در آن ما باید یاد بگیریم چگونه ببینیم و چگونه تجربه کنیم و سعی کنیم تجربیات دیگران را یاد بگیریم (Ibid, 26). مناظر، ایجادکننده مکان‌هایی هستند که در آنها انواع مختلفی از واحدهای فضایی وجود دارد. ویژگی محیط توسط ترکیب بصری و همچنین ترکیب فضایی در فرم‌ها و در مقیاس‌های مختلف تشکیل می‌شود. ویژگی‌های فیزیکی مناظر را توپوگرافی، شکل ظاهری پستی و بلندی‌ها، پوشش گیاهی، آب، سازه‌های معماری، آثار باستانی و ... تشکیل می‌دهند. فضا، معنا و مفهوم خود را زمانی به دست می‌آورد که عناصر ذکر شده با جنبه‌های بصری، فضایی و شناختی ترکیب شوند. درک انسانی، فرم‌های فضایی را درون محیط زیست‌شناسی می‌کند و شناسایی و درک زیبایی‌شناختی خود را در قالب تجربه فردی منعکس می‌کند و این حس و دریافتی که از مکان وجود دارد به بیننده کمک می‌کند تا فضا را درک کرده و با آن یکی شود؛ که البته عواملی چون فرهنگ، خلق و خوی، تجربه، قصد و نیت و هدف بیننده نیز بر ادراک تأثیر می‌گذارد (Gunzelmann, 2001:16).

پس مناظر بر روی شکل‌گیری ادراک و فعالیت انسان تأثیر می‌گذارند، اما اندیشه و عمل را تعیین نمی‌کنند و هیچ‌چیز نمی‌تواند از آنها ساخته شود. آنها مجموعه‌ای از امکانات را برای زندگی و فعالیت در جهان پیشنهاد می‌دهند و مجموعه‌ای از محدودیت‌ها را فراهم می‌کنند. ما نمی‌توانیم پیش از این مشخص کنیم که چه چیزی ممکن است دارای اهمیت باشد. در یک منظر، صخره‌های بیرون آمده ممکن است مهم‌ترین نقاط عطف باشد، در یکی دیگر ممکن است رودخانه‌های واقع در دره و غیره مهم باشد.

یکی از شایع‌ترین تعصبات در باستان‌شناختی منظر این است که فرض کنیم مهم‌ترین مکان‌های منظر، آنهایی هستند که به صورت انسانی ساخته شده‌اند (Tilley, 2010:29). درست است که باستان‌شناسی منظر با شکل‌گیری آگاهانه و ناخودآگاه زمین ارتباط دارد، با فرآیند یا سازمان‌دهی فضا و یا تغییر زمین برای یک هدف خاص که ممکن است: مذهبی، اقتصادی، اجتماعی، سیاسی، فرهنگی یا نمادین باشد، با پیامدهای ناخواسته استفاده از زمین و تغییر آن، با نقش و محتوای نمادین منظر در زمینه‌های مختلف و نقش آن در ساخت اسطوره و تاریخ و با تصویب و شکل‌گیری رفتار انسان در منظر (Seibert, 2010:1).

ولی یکی از واضح‌ترین پرسش‌های پدیدارشناسی که ما سعی می‌کنیم به آن پاسخ بدهیم، این است: چرا این مکان در جای دیگری انتخاب نشد و در اولویت قرار نگرفت؟ با این وجود، چنین سؤالی را نمی‌توان در انزوا یا با بی‌اهمیتی پاسخ داد. ما باید بنای تاریخی یا استقرارها را در ارتباط با بستر آن در نظر بگیریم که نیاز به تجزیه و تحلیل کارایی و محدودیت‌های ادراکی خود دارد و راه‌هایی که ممکن است منجر به تجربه متفاوت شود. ما نمی‌توانیم فرض کنیم که مکان‌هایی که ما هیچ شواهدی از حضور انسان در آن را نداریم، مهم نیستند. تپه عجیب و غریب بدون یک بنای تاریخی هم ممکن است اهمیت مشابهی داشته باشد. حتی یک سنگ طبیعی، مهم‌تر از آن چیزهایی باشد که به طور عمدی ساخته شده و ممکن است هر دو روابط متقابل و متناسبی بین مکان‌های خلق شده توسط بشر و مکان‌های بکر داشته باشد.

بنابراین مطالعه پدیدار شناختی از منظر نیازمند یک رویکرد جامع است که در آن ما توجه زیادی به «طبیعت» و «فرهنگ»، به مکان‌هایی با شواهد و بدون شواهدی از تغییر یا فعالیت‌های انسانی داریم (Tilley, 2010:29).

۷. مواد و روش‌ها

محوطه ازبکی و کاوش‌های باستان‌شناختی

محوطه باستانی ازبکی در شهرستان ساوجبلاغ در ۱۵ کیلومتری جنوب غرب شهر قدیم هشتگرد و در حدود ۲ کیلومتری غرب شهر سید جمال‌الدین اسدآبادی قرار دارد. این محوطه در ۷۳ کیلومتری شمال غرب تهران و در محدوده شمال شرقی روستای کوچک ازبکی واقع شده است (شکل ۱ و ۲).



شکل ۱: عکس هوایی موقعیت جغرافیایی محدوده باستانی ازبکی. نگارندگان، ۱۳۹۷ شکل ۲: عکس هوایی محدوده باستانی ازبکی. نگارندگان، ۱۳۹۷

Figure 1: Aerial photo Geographical location of the ancient Ozbaki area (Authors:1397).

Figure 2: Aerial photo of the ancient Ozbaki area (Authors:1397)

ازبکی محوطه باستانی گسترده‌ای است متشکل از یک تپه بلند به ارتفاع ۲۶ متر از سطح زمین‌های اطراف به نام تپه ازبکی (دوره ماد) و تعدادی تپه کوتاه به نام‌های گوموش تپه، جبران تپه (هزاره‌های ششم و پنجم قبل از میلاد)، یان تپه (هزاره هفتم قبل از میلاد)، مارال تپه (عصر آهن II)، دوشان تپه (عصر آهن I) و تپه تختگاه (مجیدزاده، ۱۳۸۹: ۳۹). شکل ۳ موقعیت مکانی و پراکندگی ساختارهای باستانی در محوطه ازبکی را نشان می‌دهد.

تپه‌های باستانی فوق به جز تپه ازبکی از ارتفاع چندان محسوسی برخوردار نیستند. با توجه به عمق لایه‌های باستانی تا خاک بکر که در جبهه شمالی تپه ازبکی به اثبات رسیده است، مجموع ارتفاع آن از خاک بکر از ۳۰ متر متجاوز است. با توجه به پراکندگی تپه‌های کوتاه در اطراف تپه مرتفع ازبکی و به استناد یافته‌های سفالی می‌توان گفت که وسعت محوطه ازبکی به حدود صد هکتار می‌رسد (همان: ۴۰).



شکل ۳: موقعیت مکانی ساختارهای باستانی در محوطه ازبکی. نگارندگان، ۱۳۹۷

Figure 3: Location of ancient structures on the Ozbaki site (Authors:1397)

خلاصه بررسی باستان‌شناسی ساختارهای مکشوفه

کاوش‌های باستان‌شناسی در محدوده ازبکی به طور پیوسته در ۵ فصل از سال ۱۳۷۷ تا ۱۳۸۴ توسط دکتر یوسف مجیدزاده صورت گرفت. فصل ششم نیز با فاصله توسط ایشان به مدت یک ماه در سال ۱۳۸۹ انجام شد. نتایج حاصل از این کاوش‌ها کشف آثار متعددی شامل اشیای سفالی متعلق به ۷۰۰۰ سال قبل از میلاد تا دوره مادها (هزاره اول قبل از

میلاد)، اشیاء فلزی، اشیاء گلی و گور بوده است. از مهم‌ترین آثار مکشوفه می‌توان به کشف لوح گلی نوشته‌شده همزمان با آغاز نگارش در پیش از تاریخ در مارال تپه اشاره کرد که این لوح در سال ۱۳۸۱ همزمان با سال گفتگوی تمدن‌ها به سازمان ملل اهدا شد. با توجه به هدف این تحقیق که بررسی ساختاری محدوده در مقیاس میانه است، صرفاً به ساختارهای معماری مکشوفه و نظم ساختار شهری در محوطه ازبکی پرداخته و آثار مهم معماری هر یک از تپه‌ها به اختصار بررسی می‌شود. جهت جلوگیری از ازدیاد اطلاعات باستان‌شناسی در مقاله حاضر صرفاً به طور خلاصه به بررسی باستان‌شناسی تپه‌ها پرداخته می‌شود.

یان تپه (شکل ۴)

ابعاد: ۷۷*۵۰ متر و ارتفاع آن از زمین‌های اطراف حدود ۶ متر

اهمیت باستان‌شناسی: تاکنون بقایای پنج دوره معماری خشتی متعلق به دو دوره فرهنگی در هزاره‌های هفتم و ششم قبل از میلاد شناسایی شده است. مهم‌ترین آثار معماری در یان تپه در دوره چهارم معماری: بخشی از این بنای بسیار زیبا اتاق بزرگی است که جناح شمالی آن در حدود ۶۰ سانتیمتر مرتفع‌تر از قسمت‌های دیگر ساخته شده است و دستیابی به آن از دو راه پله در شمال شرق و شمال غرب امکان‌پذیر است. رنگ اخراپی دیوارها و کف تمامی مجموعه و وسعت چشمگیر آن نسبت به معماری در لایه‌های بالاتر اشاره بر اهمیت این ساخت‌وساز به‌عنوان محلی عمومی و به‌احتمال بیشتر جایگاهی مقدس همچون عبادتگاه دارد.

جیران تپه (شکل ۵)

همزمان با اواسط دوره دوم فرهنگ سیلک، ساکنان یان تپه و به‌احتمال زیاد تمامی ساکنان محل به دلایل نامعلوم روستاهای خود را ترک کرده و به نقاطی که هنوز بر محققین پوشیده است، نقل مکان کرده‌اند. یکی از این روستاها که احتمالاً لایه‌هایی از آن در یان تپه و شاید هم در تداوم استقرار آن بود، محلی است که امروز به جیران تپه شهرت دارد. ابعاد: قطری در حدود ۵۰ متر و ارتفاع آن از زمین‌های اطراف حدود ۲ متر.

اهمیت باستان‌شناسی: مهم‌ترین فضای معماری، بقایایی با دیوارهای قرمز شبیه معبد رنگین موصوف در یان تپه است. سازه معماری رنگین دو صفا‌ی که در صفا پایین درون چاله و تمامی فضای اتاق درست مانند معبد رنگین در یان تپه با شن‌های درشت همراه با قلوه‌های کوچک سنگ و نخاله بنایی پر شده است.

مارال تپه (شکل ۶)

برعکس دیگر تپه‌های کوتاه پیرامون تپه مرتفع که سطح صاف یا مسطح داشتند، سطح این تپه نسبت به بقیه ناهموار بود. در آغاز گمان می‌رفت بر اثر خاک‌برداری به منظور استفاده در زمین‌های کشاورزی ایجاد شده، اما مراحل اولیه حفاریات نشان داد که دلیل این پدیده، به انبوه سنگی‌های عظیمی بازمی‌گردد که در مرکز تپه روی هم انباشته شده و سطح آن را لایه‌ای از خاک و خاکستر به قطر تقریبی ۳۰ سانتیمتر فرا گرفته است. انبوه عظیم قطعات بزرگ و کوچک سنگ‌ها پس از دوران ماد در این مکان روی هم ریخته شده و محوطه‌ای به شعاع حدود ۸ متر را دربر می‌گرفت. احتمال می‌رود دیوار دژ در قوس تند غرب بارو به دلیل سستی خاک تپه در زمانی که تعیین تاریخ آن امکان‌پذیر نیست فروریخته باشد. سنگ‌های پی دیوار دژ پس از غلتیدن در زمین‌های غرب تپه یعنی فاصله میان تپه ازبکی و مارال تپه و پراکنده شدن در منطقه‌ای گسترده بی‌تردید وضعیت نامساعدی را برای فعالیت‌های کشاورزی به وجود آورده و می‌بایست آن‌ها را جمع آوری و در نقطه‌ای می‌انباشتند. بهترین و نزدیک‌ترین محل برای جمع‌آوری و انباشتن سنگ‌های فروریخته سطح مارال تپه بود که نزدیک به دو متر از ارتفاع آن خاک‌برداری و گود شده بود.

اهمیت باستان‌شناسی: نخستین اثر معماری روستای پیش از تاریخی متعلق به فرهنگ سفال آلویی در این تپه بود. همچنین وجود تعدادی جوش کوره به‌طور پراکنده در برخی از اتاق‌ها و نیز قالب ریخته‌گری در کنار اجاق، اشاره بر

آشنایی جامعه فرهنگ سفال آلویی در فلات مرکزی با صنعت فلزگری و مرحله بسیار کهنی از ذوب مس دارد، صنعت پیچیده‌ای که شکل پیشرفته آن با استفاده از دم در دوران فلات میانی B (دوران سیلک سوم دوره ۴-۵) و در تپه قبرستان به کار گرفته شده بود. همچنین ابعاد اتاق‌ها در مقایسه با فضاهای کوچک در دوره پیشین فلات قدیم به گونه‌ای چشمگیر بزرگ‌تر بود و در نمونه‌هایی به حدود ۱۱ متر هم می‌رسید

دوشان تپه (شکل ۷)

ابعاد: به طول شمالی- جنوبی ۱۵۰ متر، عرض ۱۰۰ و ارتفاع ۴ متر از سطح زمین‌های اطراف
اهمیت باستان‌شناسی: نتیجه حفاریات در این تپه تاکنون به شناسایی سه دوره معماری از عصر آهن منجر شده است که به مهاجران تازه‌وارد دوران سفال خاکستری تعلق دارد. متأخرین بقایای بر جای مانده از این سه دوره متعلق به دوران مادهاست و دو دوره کهن‌تر به اوایل و اواسط دوره استقرار این مردمان یعنی از نیمه دوم هزاره دوم تا پادشاهی مادها تعلق دارد. آثار به دست آمده معماری از این دو دوره فضاهای معماری وسیعی را دربر می‌گیرد که دو عدد از آنها اتاق بزرگ ستون‌داری هستند که در آنها دو ستون راستگوشه بزرگ برپا شده و احتمالاً سقف بر روی آنها قرار می‌گرفته است. تمامی این ساخت و سازها خشتی بوده و با توجه به شواهد موجود مشخص شده است که سطح دیوارها را نخست با لایه‌ای از گل مخلوط با کاه اندود کرده و سپس سطح آنها را با رنگ سفید گچی یا آهکی می‌پوشانده‌اند.

تپه ازبکی و دژ مادی (شکل ۸ و ۹)

ابعاد: ارتفاع تپه ازبکی ۴۰ متر است بر روی بقایای باستانی در تپه مرتفع قلعه‌ای به وسعت تقریبی ۲۲۰۰ مترمربع با حصار عظیمی به عرض ۷ متر ساخته شد که هنوز در حدود ۳ متر از ارتفاع آن باقی مانده است.
اهمیت باستان‌شناسی: دژ ازبکی اثر معماری تقریباً سالمی است که نه تنها یکی از مدارک نادر تاکنون شناخته شده از دوران مادها را در ایران ارائه می‌کند، بلکه، به یقین ویژگی‌های اصیل‌تری از معماری نخستین فرمانروایان آریایی در ایران را به دست می‌دهد و در واقع رنگ و بوی مادی بیشتری دارد. از این تاریخ تا پایان عصر پادشاهی مادها ۳ قلعه دیگر یکی بر بالای دیگری بر روی ویرانه‌های نخستین قلعه برپا شد که آخرین آنها دژی مادی با وسعتی بالغ بر ۹۰۰ مترمربع است که تاکنون بیش از سه چهارم بناهای درون آن حفاری شده است. در مورد اهمیت دژ مادی در شهرستان ساوجبلاغ یادآور می‌شود که کشف چنین آثاری از دوران مادها (تا این منطقه که فاصله چندانی از تهران ندارد) به سمت شرق تاکنون بی‌سابقه بوده است.



شکل ۵: جیران تپه. نگارندگان، ۱۳۹۷

Figure 4: Yan Tepe (Authors: 1397)



شکل ۴: یان تپه. نگارندگان، ۱۳۹۷

Figure 5: Jeran Tepe (Authors: 1397)



شکل ۷: دوشان تپه. نگارندگان، ۱۳۹۷

(Figure 6: Maral Tepe (Authors: 1397)



شکل ۶: مارال تپه. نگارندگان، ۱۳۹۷

(Figure 7: Doshan Tepe (Authors: 1397)



شکل ۹: عکس هوایی دژ مادی در بالای تپه ازبکی. خبرگزاری مهر
Figure 9: Aerial photo of fortress madi on top of an Ozbaki Tepe. Mehr news agency



شکل ۸: تپه ازبکی. نگارندگان، ۱۳۹۷
Figure 8: Ozbaki Tepe (Authors:1397)

۸. بررسی و تحلیل

روش این تحقیق، با پیروی از رویکرد پدیدارشناسی در منظر باستانی، بررسی همزمان ساختارهای باقیمانده یا همان میراث ملموس و میراث غیرملموس بوده، سعی در ارائه راهکاری دارد که حضور و غیبت همزمان با هم درک شوند و خوانش منظر از فرم بصری خارج شده و وارد قلمروی ادراک شود. در این تحقیق در ابتدا با استفاده از رویکرد باستان‌شناختی منظر لایه‌های فرهنگی در بستر طبیعی مورد بررسی قرار گرفت. این بررسی شامل:

۱. جغرافیای تاریخی

۲. شواهد باستان‌شناسی و نتایج کاوش‌ها

۳. تواتر تاریخی پدیدارها

۴. بستر طبیعی و نحوه ارتباط آن با شکل‌گیری پدیدارها

۵. شرایط و جریان‌ات اکولوژیک حاکم بر محدوده

حاصل مطالعات، منتهی به تولید نقشه فرهنگی - تاریخی شد. در مرحله بعد برای ایجاد پیوستگی میان داده‌های به دست آمده و خوانشی مطابق با ادراک انسان معاصر از طریق روش کارشناس محور، اقدام به تحلیل پدیدارشناسانه شد. این تحلیل در دو سطح انجام گرفت:

۱. تحلیل جریان‌ات طبیعی حاکم بر محدوده

۲. تحلیل ادراکی پدیدارها و نقش آن‌ها در شکل‌گیری پیوستگی ذهنی در منظر باستانی

تحلیل پدیدارشناسانه محوطه ازبکی بر اساس روش کارشناس محور انجام گرفت. بدین صورت که بازدید در دو گام صورت گرفت: در گام اول بدون پیش‌آگاهی از تاریخچه محوطه کارشناس به‌عنوان یک بازدیدکننده معمولی از محوطه بازدید به عمل آورد. در گام دوم بعد از مطالعات محدوده و اشراف به وضعیت محوطه چه به لحاظ طبیعی و چه به لحاظ سیر تاریخی، بازدید صورت گرفت. در هر دو مرحله عکاسی از سایت صورت گرفت و نقاط عکس بر روی نقشه‌ها مشخص شد. ویژگی اصلی محوطه در همان ابتدای ورود تغییرات مقیاس بصری بر اساس تغییر ارتفاع بود؛ بدین صورت که به دلیل ارتفاع تپه اصلی که در بدو ورود به سایت بیشتر از سایر بخش‌ها جلب توجه می‌کند مقیاس بصری محدود بوده و مخروط دید کوتاه است. علاوه بر آن به دلیل پستی‌وبلندی‌های موجود در سایت در حین راه رفتن و گردش در سایت این مقیاس دچار تغییراتی می‌گردد، اما سایت در برخی نقاط به دلیل تعدد نقاط مشاهده تغییرات قابل ملاحظه‌ای در مقیاس بصری صورت می‌گیرد که در ادامه با جزئیات به آن پرداخته خواهد شد. از آنجایی که در بیشتر سایت‌های باستانی بخشی از ساختارها (چه تاریخی چه طبیعی) به مرور زمان از میان رفته و یا جای خود را به ساختارهای دیگر داده است، برای درک حضور ساختارهای باستانی نیازمند یادآوری خاطرات آن به شیوه‌های پدیدارشناسانه هستیم؛ چراکه بازدیدکننده باید در جریان آنچه قبلاً بوده و حالا به هر دلیلی دیگر نیست هم قرار بگیرد تا سیر داستانی آنچه بر این منظر باستانی رفته است را درک کند. حضور باقیمانده‌های ساختارهای تاریخی باید علاوه بر نمایش بصری، به لحاظ ادراکی به خاطر بازدیدکننده بیاورد که در گذشته در تکمیل این عناصر باقیمانده عناصری بوده که امروز دیگر نیست؛ بنابراین حضور تنها کافی نیست و بازدیدکننده باید به نحوی در جریان آنچه غایب است نیز قرار بگیرد. با توجه به موارد

مطرح شده و همین‌طور خصوصیات ادراکی محوطه ازبکی، چهار معیار جهت ارزش‌گذاری ادراکی بر سایت مورد استفاده در این تحقیق قرار گرفت:

مقیاس بصری

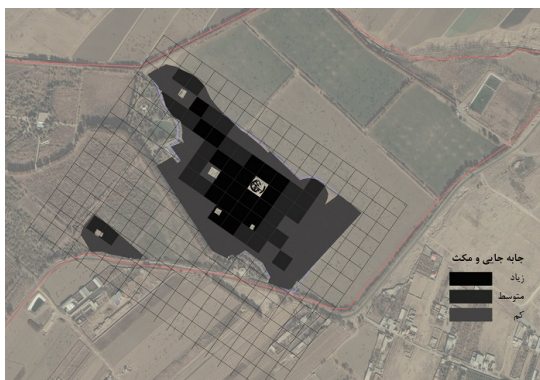
۱. شامل دور و نزدیک بودن، بالا و پایین بودن، گسترده و محدود بودن و یکنواختی و تنوع می‌شود.
۲. جابه‌جایی و مکث
۳. جابه‌جایی و مکث در حرکت بازدیدکننده و در جریانات منظر
۴. حضور و غیبت
۵. غیبت عناصر ساختاری در کنار حضور آثار برجای مانده
۶. ادراک پویایی منظر

از طریق جریان‌های متداول منظر نظیر طلوع/غروب، نسیم و باد، تغییرات فصلی و سکوت/صدا، قابل ادراک است. بر این اساس قدم زنی در سایت در مرحله اول بر اساس سهولت حرکت و در مرحله دوم با توجه به تواتر تاریخی صورت گرفت. عکاسی از نقاطی که به تشخیص کارشناس سبب سهولت در فرآیند ادراک می‌شود صورت گرفت و در دو وجه کارشناسانه و بازدیدکننده هر عکس با توجه به معیارهای مذکور مورد تحلیل انجام شد. یکی از مباحث مهم در معماری عصر آهن و دوره مادها، توجه ویژه به جهات جغرافیایی در استقرار ساختارهاست در مطالعات باستان‌شناسی مشخص شد که راستای ساختارهای شهری که تپه‌ها در بستر آن قرار گرفته‌اند بیشتر رو به جنوب‌شرقی بوده است، بنا بر این عکاسی معطوف به جهت جنوب‌شرقی صورت گرفت.

۹. پلانیزه کردن برداشت‌های پدیدارشناسانه

در ابتدا یک شبکه ساختاری فرضی برای محوطه ازبکی تهیه شد. این شبکه فرضی بر اساس دو ویژگی مهم محدوده تولید شد:

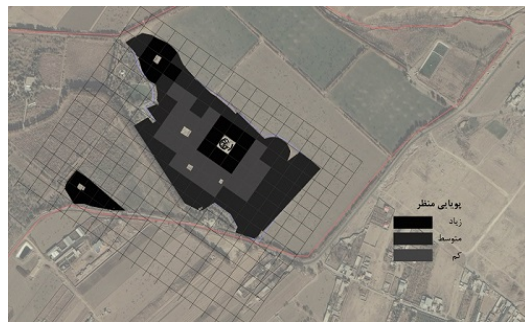
۱. جهت شمال شرقی-جنوب غربی ساختارها که جهت غالب در محدوده بود (بر طبق مطالعات باستان‌شناسی جهت غالب در شهرهای عصر آهن III و ساختارهای دوره ماد شمال شرقی بوده است)
 ۲. اندازه واحدهای ساختاری در شبکه مربعی ۴۰*۴۰ متر در نظر گرفته شد. این مربع می‌تواند تپه ازبکی را به‌عنوان شاخص‌ترین ساختار محوطه ازبکی محاط کند.
- سپس درجه شدت هر معیار به صورت کم، متوسط، زیاد با تنالیت رنگ خاکستری بر روی شبکه ساختاری فرضی به‌صورت جداگانه قرار داده شد (شکل ۱۰ تا ۱۳).



شکل ۱۱: معیار جابه‌جایی و مکث. نگارندگان، ۱۳۹۷
(Figure 10: Criteria for presence and absence (Authors:1397)



شکل ۱۰: معیار حضور و غیبت. نگارندگان، ۱۳۹۷
(Figure 11: Criteria for moving and pausing (Authors:1397)



شکل ۱۳: معیار پویای منظر. نگارندگان، ۱۳۹۷

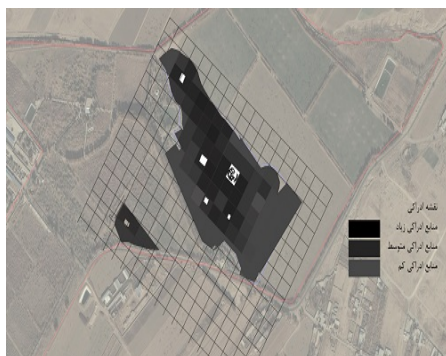
Figure 13: Dynamic landscape criteria (Authors:1397)



شکل ۱۲: معیار اهمیت پهنه‌های بصری. نگارندگان، ۱۳۹۷

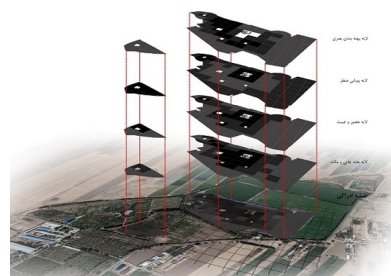
Figure 12: Criteria for the importance of visual spaces (Authors:1397)

در نهایت از روی هم اندازی نقشه معیارهای ادراکی (شکل ۱۴)، نقشه ذهنی و منابع ادراکی منظر (شکل ۱۵) به دست می‌آید. این نقشه‌خوانشی از منظر دیروز، خاطرات گذشته و عناصر غایب و پدیدارها در زندگی امروزی است و کمک می‌کند پیوستگی محوطه‌های باستانی با منظر امروز ایجاد شود. داده‌های حاصل از این نقشه که نشان‌دهنده منابع ادراکی در سایت نیز هست، می‌تواند در تصمیم‌گیری‌های آتی در خصوص محوطه‌های باستانی نقش اساسی ایفا کند چراکه ضمن حفاظت از ساختارهای باستانی، پیونددهنده آن‌ها با زندگی امروز است و محوطه‌های باستانی را از رکود و صرفاً نمایشی بودن خارج کرده و در ذهن بازدیدکنندگان آن پویایی ایجاد می‌کند و درک فرآیندهای رخ داده در سایت را برای آن‌ها تسهیل کرده و سبب همذات‌پنداری^(۲) در آن‌ها می‌شود.



شکل ۱۵: نقشه ذهنی و منابع ادراکی محوطه باستانی ازبکی. نگارندگان، ۱۳۹۷

Figure 15: Mind map and perceptual resources of the ancient Ozbaki site (Authors:1397)



شکل ۱۴: روی هم اندازی نقشه معیارهای ادراکی. نگارندگان، ۱۳۹۷

Figure 14: Assembling a map of perceptual criteria (Authors:1397)

۱۰. نتیجه: گذشته معاصر

در این مقاله کوشش شد تا خوانشی از منظر باستانی، بر اساس عمق کامل تجربه‌های حسی انسان و منابع موجود با توجه به تخصص‌های مختلف و با در نظر گرفتن دوره‌های کوتاه مدت، میان مدت و بلندمدت و همچنین جستجوهای فضایی و زمانی و ... جهت ایجاد پیوستگی با منظر کنونی صورت گیرد. همان‌طور که آگاهی از این مناظر (گذشته یا حال)، از طریق تجربه ادراکی با توجه به فرهنگ‌های متنوع و ویژگی‌های مهم مشترک انسانی از طریق بدن است که صورت می‌پذیرد. می‌توان گفت که من و شما همان نوع بدن را با مردم پیش از تاریخ به اشتراک می‌گذاریم و از طریق همین بدن است که می‌توانیم بعضی از انواع تجربیات ادراکی انسانی را تقریبی بشماریم. ذهن ما، همانند دیگران، در حال ادراک است، ما همان نوع ذهن را به اشتراک می‌گذاریم که گذشتگان ما به اشتراک گذاشتند، بنابراین ممکن است افکار مشابهی داشته باشیم. ما بدنی نداریم که از ذهن ما جدا باشد، ذهن تثبیت شده است و بخشی از بدن است که در آن ما

به طور غیر مستقیم فکر می‌کنیم و آن وابسته به نوع بدنی است که داریم. پس ما می‌توانیم به همان شیوه‌ای که مردمان گذشته فکر می‌کردند، فکر کنیم. شیوه‌ای که چگونه ما و آنها جهان پیرامون خود را تجربه کرده‌ایم و در مورد آن فکر می‌کنیم. ذهنیت ذاتی، یک ذهن مادی - فیزیکی است که از طریق بدن فکر می‌کند. ماهیت اندیشه انسان ارتباط مستقیمی به ظرفیت او دارد که از طریق آن محیط پیرامون خود را تفسیر می‌کند و دنیای گذشته و حال خود را درک می‌کند و در نهایت به ما اجازه می‌دهد تا شباهت‌ها را در تفاوت‌ها ببینیم تا قطعه‌های جهان را به هم وصل کنیم و پایه‌ای برای درک و تفسیر پذیرفته‌شده ارائه دهیم. پس در هر زمان، منظر را می‌توان به‌عنوان یک سیستم پیچیده از تعاملات پویا و در حال تحول در نظر گرفت که در منظر باستان‌شناختی می‌توان به دنبال درک آن بود. پایه تفسیری رابطه پدیده‌شناسی مجموعه‌ای از روابط بین سه رکن اساسی است: بدن، مکان، ذهن که جداگانه در نظر گرفته نمی‌شوند، بلکه به صورت منطقی به هم مرتبط هستند و منجر به شکل‌گیری روابطی میان آنها می‌شود؛ بنابراین مناظر به‌عنوان پل ارتباطی از روابط متضاد از طبیعت/ فرهنگ، گذشته/ حال و ... تشکیل شده‌اند. نتیجه چنین موقعیتی بر روابط منطقی آنها تأثیر دارد، روابط منطقی که با در نظر گرفتن جسم خود در منظر و تجربه دوباره مکان‌ها و مسیرهای تاریخی استدلال می‌شود. این مناظر با روش پیشنهادی جدید (روی هم اندازی لایه‌های اکولوژیکی و ادراکی) که مبانی تازه‌ای برای تفسیر رابطه و ارتباط بین مکان‌ها (طبیعی یا فرهنگی) و مسیرهایی که آنها را پیوند می‌دهد، درک می‌شود. پس نتایج این بررسی نشان داد ادراک انسان امروزی، می‌تواند قطعات پازل گمشده اکتشافات باستان‌شناسی را پر کند. انسان معاصر با اندیشه‌ها و آرمان‌های متفاوت از گذشتگان، در تلاش برای ارزیابی و ارزشیابی بر منظر است. نتایج حاصل از ارزیابی‌ها و تصمیم‌گیری‌های اوست که منظر معاصر را دچار تحولات عمیق کرده است. مناظر باستانی نیز از این قائده مستثنی نیستند، با این تفاوت که در این مناظر به دلیل ارزش‌های میراثی آن، اصل بر حفاظت قرار گرفته و امکان تغییر فیزیکی در ساختارهای آن وجود ندارد؛ از این رو با رویکرد صرف حفاظتی نقش انسان معاصر فقط به یک تماشاگر نزول پیدا می‌کند که ممکن است هیچ‌گاه نتواند ارتباط عناصر ساختاری با یکدیگر را کشف کند و یا روایت تاریخی آن را دریابد. در این مقاله با استفاده از رویکرد باستان‌شناختی منظر و وجه اشتراک آن با پدیدارشناسی، دو مقوله گذشته و معاصر در کنار یکدیگر قرار گرفتند و ساختارهای باستانی از نو بر اساس این وجه اشتراک مورد تحلیل قرار گرفتند. نتایج حاصل از این تحلیل نشان داد که چگونه می‌توان گذشته را در ادراک معاصر خوانش مجدد کرد و از طریق آن پیوند میان انسان امروز و میراث باستانی را به گونه‌ای ترمیم نمود که فرد بتواند با استفاده از اندیشه‌ها و ادراک خود، به درک کامل فرایندهای فرهنگی و طبیعی محوطه باستانی در طول زمان دست یابد، روایت تاریخی محدوده باستانی بر او آشکار شود و با آنچه گذشتگان در زندگی‌ها و فرهنگ‌های پیشین تجربه کرده‌اند، همذات‌پنداری کند. در خاتمه می‌توان گفت برای رسیدن به تحلیل این مناظر، استخراج لایه‌های اکولوژیکی و ادراکی با محوریت زمان و مکان، با بهره بردن از رشته‌ها و تخصص‌های مختلف نیاز است که در نهایت به چگونگی استخراج داده‌ها و به بازشناسی لایه‌ها منجر می‌شود. هر چند خواندن و ارزیابی این مناظر، هنوز هم نیاز به توضیح مفاهیم و روش‌شناسی، با استفاده از کار نظری و تجربی بیشتری دارد.

سپاسگزاری

از لطف و محبت سرکار خانم مهندس زیبا شیرزاد که در تهیه و تدوین مقاله همکاری داشتند، قدردانی می‌شود.

پی‌نوشت‌ها

۱. اندیشیدن در الفاظ آلمانی Denken (فکر کردن) Gedachtes (فکر کردن - به یاد آوردن)، هیدگر پژوهاک واژه کهن Gedanc را کشف کرد که به دو معنای اندیشه و سپاس گفتن است و اندیشیدن، به این اعتبار، بیشتر به معنای پذیرش و سپاس از چیزی است و کمتر به معنای خردورزی بر اساس منطق. بیشتر شنیدن است و کمتر پرسیدن و نقادی. هیدگر می‌نویسد: «اندیشیدن پیش از هر چیز گوش سپردن است، امکان دادن به آوایی که به سوی ما می‌آید و نه پرسیدن پرسش‌ها» اندیشیدن در چارچوب منطق جای دارد. مکالمه با زبان و به این اعتبار هیدگر می‌گوید که زبان حرف می‌زند. (احمدی، ۱۳۷۰، ۵۶۱).

۲. Identify) همزادپنداری می‌تواند مبتنی بر امکان یا میل بر قرار دادن خود در موقعیت مشابه و یا مبتنی بر درک اشتراکات با کس دیگری باشد. این حس که چیزی بین ما تقسیم شده است و مبتنی بر امکان یا میل بر قرار دادن خود شخص در موقعیت مشابه است (گنجی، ۱۳۹۱: ۵)، فرآیندی است که در طی آن، خویشتن تلاش می‌کند تا اشیاء یا رویدادهای درون محیط را با خواسته‌ها یا آرزوهای خود مطابقت دهد. برای توصیف این موضوع می‌توان به تمایل مخاطب برای همزاد پنداری رویدادهای اتفاق افتاده درون محیط، از طریق ارتباط برقرار کردن خویشتن با محیط به این شرط که فرد از لحاظ احساسی و روحی به رویدادهای طبیعی و فرهنگی که مردمان آن دوره رقم زنده‌اند، نزدیک‌تر شود و این نزدیکی زمانی حاصل می‌گردد که اقدام برای خوانش مناظر باستان‌شناسی از طریق اندیشه و ادراک در آنچه در گذشته موجود بوده ولی هم اکنون غایب است، صورت پذیرد که علاوه بر اثبات قاطع آثار برجای مانده، دربرگیرنده تفکرات و نحوه تصمیم‌گیری او به‌عنوان نسلی از بشر که در زمان حال در آن زیست می‌کند، است.

منابع

- احمدی، بابک (۱۳۷۰)، ساختار و تأویل متن، تهران، مرکز.
- احمدی، بابک (۱۳۸۱)، هایدگر و تاریخ هستی، تهران، مرکز.
- پرتوی، پروین (۱۳۸۷)، پدیدارشناسی مکان، چاپ اول، تهران، فرهنگستان هنر جمهوری اسلامی ایران .
- حائری، سید عماد (۱۳۹۲)، روش‌شناسی تحلیل متن؛ تحلیل تاریخی-تحلیل پدیدارشناسی. نشریه گزارش میراث. شماره یکم و دوم. ص ۱۲.
- حیدری، فاطمه (۱۳۹۸)، خوانش منظر باستان‌شناسی (بازسازی لایه‌های ادراکی و اکولوژیکی)، فصلنامه پژوهش‌های باستان‌شناسی ایران (همدان)، دوره نه شماره بیست‌ودو.
- حیدری، فاطمه (۱۴۰۱)، منظر باستان‌شناسی (با رویکرد موزه‌های باز)، چاپ اول، تهران، پیشین پژوه.
- کربن، هانری (۱۳۶۹)، فلسفه ایرانی و فلسفه تطبیقی، ترجمه سید جواد طباطبایی، تهران، توس.
- گنجی، حمزه (۱۳۹۱)، نظریه‌های شخصیت، تهران، نشر ساوالان.
- ریخته‌گران، محمدرضا (۱۳۸۱)، پدیدارشناسی و فلسفه‌های اگزیستانس، به انضمام شرح رساله‌ای از مارتین هایدگر، تهران، ناشران: بقعه، موسسه تحقیقات و توسعه علوم انسانی.
- مجیدزاده، یوسف (۱۳۸۹)، کاوش‌های محوطه باستانی ازبکی، جلد اول (هنر و معماری) جلد دوم (سفال)، تهران، اداره کل میراث فرهنگی، صنایع‌دستی و گردشگری استان تهران.
- هراری، یوال نوح (۱۳۹۷)، انسان خردمند، تاریخ مختصر بشر، ترجمه نیک گرگین، چاپ دوازدهم، تهران، فرهنگ نشر نو.
- سایت خبرگزاری مهر

- Ahmadi, Babak.1991. Structure and Interpretation of the text, Tehran, Markaz Publications. [In Persian].
- Ahmadi, Babak.2002. Heidegger and the History of Existence, Tehran, Markaz Publications. [In Persian].
- Antrop, M.2000. "Background concepts for integrated landscape analysis". Journal of Agriculture, Ecosystems and Environment.
- Cooper, D.2015. Archeology, landscape and aesthetics. Cognent arts & humanities. Page 1-10.
- Corbin, Henry.1990.Iranian Philosophy and Comparative Philosophy, translated by Seyed Javad Tabatabai, Tehran, Toos Publications. [In Persian].
- Ganji, Hamzeh.2012. Personality Theories, Tehran, Savalan Publishing. [In Persian].
- Haeri, Seyed Emad.2013. Text analysis methodology; Historical analysis-phenomenological analysis. Journal of Heritage Reporting. Number one and two,p 12. [In Persian].
- Harari, Yoal Noah.2018. The Wise Man, A Brief History of Mankind. Translated by Nick Gorgin. Twelfth edition. Farhang Nashr-e Noo Publications. [In Persian].
- Heidari, Fatemeh.2019. Archaeological Landscape Reading (Reconstruction of Perceptual and Ecological Layers), Archaeological Researches of Iran (Hamedan), Volume 9, Issue 22. [In Persian].
- Heidari, Fatemeh.2022. Archaeological Landscape Reading(With the approach of open museums), First edition, Tehran, Pajoh Publications. [In Persian].
- J. W. R. Whitehand, Kai Gu.2010. Conserving Urban Landscape Heritage: a Geographical Approach, Procedia Social and Behavioral Sciences.
- Lapointe,Richard.2000. Réflexion sur l'Archéologie du paysage,Archéomaticien, Université Laval.

- Majidzadeh, Yousef .2010. Excavations of the ozbaki Archaeological Site, Volume One (Art and Architecture) Volume Two (Pottery), Publications of the General Directorate of Cultural Heritage, Handicrafts and Tourism of Tehran Province. [In Persian].
- Moran , Dermot & Mooney ,Timoth.2002.The Phenomenology Reader, University College Dublin.
- Newman, Conor.2017. Notes on Landscape Archaeology, National University of Ireland, Galway.
- Palang, Hannes, and Fry, G.2003. Landscape Interfaces- Cultural Heritage in Changing Landscapes,Institute of geography,University of Tartu Estonia, Institute of Landscape Planing. Norwegian Agricultural University, Norway.
- Partovi, Parvin.2008. Phenomenology of Place, First Edition, Tehran, Academy of Arts of the Islamic Republic of Iran. [In Persian].
- Phillips, J. D, 2003, Sources of nonlinear complexity in geomorphic systems. Progress in Physical Geography.
- Rikhtegaran, Mohammad Reza.2002. Phenomenology and Philosophies of Existence, in order to describe a treatise by Martin Heidegger, Tehran, Publishers: Boqhe, Institute for Research and Development of Humanities. [In Persian].
- Terkenli, T. S.2001.Towards a theory of the landscape: The Aegean landscape as a cultural image. Landscape and Urban Planning.
- Tilley, Christopher.2010. Interpreting Landscapes, Explorations in Landscape Phenomenology
- Van Manen, Max.2000. toward revealing the sense of place. In D. seamon and R.Mugerauer. (Eds) Dwelling, place and Environment. Malababar. Florida: Krieger publishing Company
- Wilkinson,T.J.2003.Archeological landscapes of the Near East University of Arizona.
- Wilkinson, T.J.2006. The archeology of landscape. In J.Bintliff (Ed), A companion to archeology (pp.334-356). Oxford: Blackwell.
- Zifferero,A.2008. From Archaeological Park to the Enhancement of Archaeological Landescape: New Direction in Italian Heritage Management. Roma Dipartimento di Archaeologia Storia delle Arti.
- https://www.researchgate.net/publication/321732446_Notes_on_Landscape_Archaeology.