



Evaluating Impacts of Shahr-e-Rey Possible Separation from Tehran Metropolis

Hassan Esmaeilzadeh ¹

1. (Corresponding Author) Department of Environmental Planning and Design, Environmental Sciences Research Institute, Shahid Beheshti University, Tehran, Iran
Email: h_esmaeilzadeh@sbu.ac.ir

Article Info

Article type:
Research Article

Article History:

Received:
25 June 2024
Received in revised form:
2 October 2024
Accepted:
7 November 2024
Available online:
16 December 2024

Keywords:

Impacts Assessments,
Accession,
Political Division,
Shahr-e-Rey,
Tehran metropolis.

ABSTRACT

Since 2013, the managers and trustees of Shahr-e-Rey have been trying in various ways to reclaim this city and make it again, as defined as the center of the Rey section. This innovative research examines the consequences of Shahr-e-Rey's separation from the Tehran metropolis and plans different scenarios. The research method is based on the analytical-developmental method. Data collection was done by documentary and survey methods, and quantitative methods (statistical tests, MIC MAC software, and Wizard software) and qualitative (content analysis) methods were used in data analysis. The statistical population includes citizens of Shahr-e-Rey and the experts' group. Based on Cochran's formula and considering the 95% confidence factor, 384 citizens were questioned, and 36 people from the experts' group were interviewed. The results indicate that the legal dimension, with an average of 3.23, will have the most impact, and the environmental dimension, with an average of 1.80, will have the least impact on the possible separation of Shahr-e-Rey from the Tehran metropolis. Economic-financial, physical, and administrative-institutional dimensions will have moderate impacts with averages of 2.68, 2.59, and 2.51, respectively, and the socio-cultural dimensions, with an average of 3.11, will have high impacts in the separation issue on the Likert scale.

Cite this article: Esmaeilzadeh, H. (2024). Evaluating Impacts of Shahr-e-Rey Possible Separation from Tehran Metropolis. *Human Geography Research Quarterly*, 56 (4), 227-245.
<http://doi.org/10.22059/jhgr.2024.366430.1008639>



© The Author(s).

Publisher: University of Tehran Press

Extended Abstract

Introduction

In April 2012, as a result of Article 12 of establishing the Islamic Council of Tehran Metropolis, only one city, the Islamic Council, was formed in the urban limits of Tehran, Rey, and Tajrish cities. The mayor of Tehran and the city council members stated that the reason for this is the infrastructural and physical continuity and the lack of financial self-sufficiency of Shahr-e-Rey. This issue has caused great dissatisfaction among Rey's people and city managers, who believe that this city is being persecuted. On the one hand, Rey's budget and revenues are deposited into the treasury of Tehran municipality every year. On the other hand, all the pollutants of the Tehran metropolis are transferred to Shahr-e-Rey and its territory. Therefore, according to the Iranian constitution law, they are pursuing the separation of Shahr-e-Rey from the Tehran metropolis.

Methodology

The research is based on the analytical-developmental method. This means that first, based on the analytical method, theoretical studies and change statistics were carried out, and the practical and influential components of the plan implementation were identified; then, through the developmental method, all kinds of scenarios were formulated in this field. The data collection was done by documentary and survey methods, and the tools of questionnaires and interview letters were used in this way. Statistical communities include Shahr-e-Rey and the experts' group. The experts' group consisted of some Members of Parliament, some members of the Provincial Supreme Council, some Council members of Tehran metropolis, some members of Tehran and Rey township Councils, managers, the General Directorate of Tehran's Privacy, and the Center for Studies and Planning of Tehran City. For the sample size of Shahr-e-Rey, considering the 95% confidence coefficient of Cochran's formula, the sample size was determined to be 384 people. The sampling method was done in a simple, random way. Five Likert scales were used in the questionnaire (very

little = 1, little = 2, medium = 3, high = 4, and very high = 5). The sample size for conducting research is obtained from interviews and questionnaires by an expert group. In order to document and raise the level of public consensus and more confidence in the questionnaire results, 40 letters were published among each of the experts, and 36 people responded. Data analysis was done using statistical tests, MIC MAC, and Wizard software. The validity of the research is based on construct validity and reliability using Cronbach's alpha.

Results and discussion

The results indicate that the legal dimension, with an average of 3.23, will have the most impact, and the environmental dimension, with an average of 1.80, will have the least impact on the possible separation of Shahr-e-Rey from the Tehran metropolis. Economic-financial, physical, and administrative-institutional dimensions will have moderate impacts with averages of 2.68, 2.59, and 2.51, respectively, and the socio-cultural dimensions, with an average of 3.11, will have high impacts in the separation issue on the Likert scale. The findings also illustrate that in order to resolve the research problem, six scenarios have been presented, which in order of priority are: adherence to the rules and regulations of the country divisions organization (separation of Shahr-e-Rey from Tehran metropolis; integration of Tehran and Rey cities), independence of urban management of District 20 of Tehran (Establishing an independent council and mayor; transforming the municipality of District 20 into a special municipality), transforming District 20 into a special Iranian-Islamic and natural tourism region, developing all kinds of technologies in various institutional, economic, social, transportation and physical fields, preservation of privacy along with the development of ecotourism and sustainable agriculture in it, and the development of non-governmental organizations at Shahr-e-Rey.

Conclusion

In order to investigate the consequences of Shahr-e-Rey's separation from the Tehran metropolis and to identify the influential and influential components, the opinions of citizens and expert groups were examined. The results elucidate that in the case of the separation of Shahr-e-Rey from the Tehran metropolis, the most impacts will be in the legal and socio-cultural dimension, and the least will be in the environmental dimension. In order to decide on the separation or integration of Shahr-e-Rey from the metropolis, firstly, the establishment of the steering secretariat for decision-making on the separation/integration of Rey and Tehran in two policy-making and executive working groups with the presence of different members, Tehran mayor, the secretary of Tehran city council, the governors of Tehran and Rey cities, the representative of the Supreme Council of the province, the representatives of both city councils, the mayor of District 20, the governor of Tehran and the head of the commission of councils and internal affairs of the Islamic Council are required. Establishing this secretariat is necessary to strengthen organizational cooperation and collaborative project implementation, avoid parallel work in decisions and policies, prevent failure and prolong project implementation, and control the estimates of the project's negative impacts. To promptly address the issues in District 20, alleviate local protests, and prevent the separation of Shahr-e-Rey from the Tehran metropolis, it is recommended that the municipality of this area be

designated as a special urban region. Establishing this secretariat is necessary to strengthen organizational cooperation and collaborative project implementation, avoid parallel work in decisions and policies, prevent failure and prolong project implementation, and control the estimates of the project's negative impacts.

Funding

There is funding support from Study and planning center of Tehran city.

Authors' Contribution

Authors contributed equally to the conceptualization and writing of the article. All of the authors approved the content of the manuscript and agreed on all aspects of the work declaration of competing interest none.



Conflict of Interest

Authors declared no conflict of interest.

Acknowledgments

I am grateful to all the managers and employees of Tehran Study and Planning Center who cooperated enough to conduct this research. I would also like to thank all the managers and employees of Tehran Municipality, the honorable members of the Supreme Council of the Province and Tehran City Council, the governors of Tehran and Ray, and other officials who cooperated in various parts of planning and holding meetings.

پیامدهای جدایی احتمالی شهری از کلان‌شهر تهران*

حسن اسماعیل‌زاده^۱  

۱- نویسنده مسئول، گروه برنامه‌ریزی و طراحی محیط، پژوهشکده علوم محیطی، دانشگاه شهید بهشتی، تهران، ایران. رایانامه:

H_esmaeilzadeh@sbu.ac.ir

چکیده	اطلاعات مقاله
<p>شهری به‌عنوان مرکز بخش ری از توابع شهرستان ری از سال ۱۳۹۳، قانوناً به‌عنوان منطقه ۲۲ کلان‌شهر تهران شناخته شد و از آن سال تاکنون، مدیران و معتمدین شهری، به‌انحاء مختلف تلاش می‌کنند تا این شهر را باز پس گرفته و دوباره به‌عنوان مرکز بخش ری تعریف کنند. هدف پژوهش حاضر، بررسی پیامدهای جدایی احتمالی شهری (منطقه ۲۰ تهران) از کلان‌شهر تهران است و در این راستا، سناریوهای مختلف موردبررسی قرار گیرد. انجام این پژوهش، به دلیل تبیین پیامدها و سناریوهای مختلف، مهم و ضروری است. این پژوهش به دلیل بررسی پیامدهای جدایی شهری از کلان‌شهر تهران و طرح سناریوهای مختلف از نوآوری برخوردار است. روش تحقیق مبتنی بر روش تحلیلی-توسعه‌ای است. گردآوری داده‌ها به روش اسنادی و پیمایشی انجام شده و در تحلیل داده‌ها از روش‌های کمی (آزمون‌های آماری، نرم‌افزار MIC MAC و نرم‌افزار Wizard) و کیفی (تحلیل مضمون) استفاده شده است. جامعه آماری شامل شهروندان شهری و گروه خبرگان است که بر اساس فرمول کوکران و با در نظر گرفتن ۹۵٪ ضریب اطمینان از ۳۸۴ نفر از شهروندان پرسشگری به‌عمل آمده و ۳۶ نفر از گروه خبرگان مورد مصاحبه قرار گرفته‌اند. نتایج نشان می‌دهد که بعد حقوقی- قانونی با میانگین ۳.۲۳ بیشترین و بعد محیط‌زیستی با میانگین ۱.۸۰ کمترین پیامدها را از جدایی احتمالی شهری از شهر تهران خواهند داشت. ابعاد اقتصادی- مالی، فیزیکی- کالبدی، و اداری- نهادی نیز به ترتیب با میانگین‌های ۲.۶۸، ۲.۵۹، و ۲.۵۱، دارای پیامدهای متوسط خواهند بود و بعد اجتماعی- فرهنگی با میانگین ۳.۱۱، دارای پیامد بالا در مقیاس لیکرت خواهد بود.</p>	<p>نوع مقاله: مقاله پژوهشی</p> <p>تاریخ دریافت: ۱۴۰۳/۰۴/۰۵</p> <p>تاریخ بازنگری: ۱۴۰۳/۰۷/۱۱</p> <p>تاریخ پذیرش: ۱۴۰۳/۰۸/۱۷</p> <p>تاریخ پذیرش: ۱۴۰۳/۰۹/۲۶</p> <p>واژگان کلیدی: ارزیابی پیامدها، الحاقی، تفرق سیاسی، شهری، کلان‌شهر تهران.</p>
	<p>استناد: اسماعیل‌زاده، حسن. (۱۴۰۳). پیامدهای جدایی احتمالی شهری از کلان‌شهر تهران. فصلنامه پژوهش‌های جغرافیای انسانی، ۵۶ (۴)، ۲۴۵-۲۲۷.</p>
	<p>http://doi.org/10.22059/jhgr.2024.366430.1008639</p>
<p>ناشر: مؤسسه انتشارات دانشگاه تهران</p>	<p>© نویسندگان </p>

*. این پژوهش برگرفته از طرح پژوهشی با عنوان «امکان‌سنجی و ارزیابی پیامدهای جدایی شهری از کلان‌شهر تهران» است که در سال ۱۴۰۰ برای مرکز مطالعات و برنامه‌ریزی شهر تهران انجام شده است

مقدمه

در فروردین سال ۱۳۹۲، به موجب ماده ۱۲ قانون تشکیلات شورای اسلامی شهرها، مصوب شد که در محدوده شهری تهران، ری و تجریش فقط یک شورای اسلامی شهر تشکیل شود (قانون تشکیلات شورای اسلامی شهرها، ۱۳۸۹). شهردار تهران و اعضاء شورای شهر، دلیل آن را پیوستگی زیرساختی و کالبدی، و عدم خودکفایی مالی شهرداری اعلام کردند. ریشه اصلی این مسئله به چند سال قبل برمی گردد، زمانی که تعدادی از مدیران و معتمدین شهر ری، به دلیل گستردگی مسائل مختلف شهر، پیگیر امکانات و راهکارهای ساماندهی شهر از مقام ریاست جمهوری بودند. مدیران شهر ری معتقدند که این پیگیری‌ها باعث شد تا شورای اسلامی شهر تهران به تصویب چنین ماده قانونی اقدام نماید تا اطمینان حاصل کند که شهرداری در محدوده شهر تهران (به عنوان منطقه ۲۰) باقی خواهد ماند. این افراد همچنین معتقدند که ظرفیت‌های بالای اقتصادی شهرداری باعث شده است که مدیران شهر تهران، اجازه ندهند تا شهرداری مستقل شود. این موضوع باعث نارضایتی شدید مردم و مدیران شهرداری شده و معتقدند که در حق این شهر جفا می‌شود؛ از یکسو هر سال، بودجه و درآمدهای این شهر به خزانه شهرداری تهران واریز می‌شود، و از سوی دیگر، تمام آلاینده‌های شهر تهران (اعم از پسماندهای آرادکوه، فاضلاب، نخاله‌های ساختمانی، آلودگی هوا و صوتی کارخانه‌ها، زندان‌های مختلف، اموات بهشت‌زها و ...) به شهرداری و حریم آن منتقل می‌شود. این‌ها اذعان می‌کنند که اولاً مطابق ماده ۴ قانون تقسیمات کشوری، هر بخش باید یک مرکز بخش داشته باشد و لزوماً یک نقطه شهری باشد (قانون تقسیمات کشوری، ۱۳۶۲)، در حالی که بخش ری، از سال ۱۳۹۲ تاکنون فاقد مرکز بخش است. ثانیاً معتقدند که شهرداری، تاریخی به قدمت ۶۰۰۰ سال دارد و در دوره‌های مختلف، پایتخت کشور بود (کوروش لی، ۱۴۰۰)، در حالی که شهر تهران طی ۲۰۰ سال گذشته رشد پیدا کرده و در یک رابطه استثمارگری، منابع و بودجه شهرداری را تصاحب کرده و آلاینده‌های مختلف را به سمت این شهر روانه می‌کند (هرچند که شیب جغرافیایی شهر تهران نیز در تشدید این مسائل تأثیرگذار است). اکنون بیش از یک دهه است که مدیران و معتمدین شهرداری به موجب اصل یک صدم قانون اساسی که برای پیشبرد سریع برنامه‌های اجتماعی، اقتصادی، عمرانی، بهداشتی، فرهنگی، آموزشی و سایر امور رفاهی از طریق همکاری مردم با توجه به مقتضیات محلی، اداره امور شهر و انتخاب اعضای شورای شهر در اختیار ساکنین همان شهر گذاشته شده است (قانون اساسی، ۱۳۵۸)، دنبال استقلال مدیریت شهری این شهر هستند، اما با مخالفت مسئولین مختلف (به ویژه شهردار و اعضای شورای اسلامی شهر تهران) و موانع متعدد در این زمینه مواجه شده‌اند. تاکنون هیچ تجربه‌ای در خصوص الحاق یک شهر (مرکز یک بخش) به شهر دیگر مشاهده نشده و عمدتاً روستاهای پیرامونی به شهرها الحاق می‌گردند. صفایی پور و همکارانش در سال ۱۳۹۶، در پژوهش خود با عنوان بررسی اثرات الحاق چهار روستا به شهر نورآباد لرستان، به این نتیجه رسیدند که این روستاها در مؤلفه‌های وضعیت کالبدی، میزان تولید انگیزه فعالیت در بخش کشاورزی و دامداری، و دسترسی به امکانات و تأسیسات زیربنایی با بهبودی مواجه شده‌اند (صفایی پور و همکاران، ۱۳۹۶). سعیدی و همکارانش در پژوهش دیگری، بر تأثیرات منفی الحاق روستاهای سایان و گاوآزنک به شهر زنجان اشاره کردند. از نظر این‌ها، گرچه روستاهای پیرامونی در فرایند الحاق به صورت کانون‌های جمعیت‌پذیری درآمده‌اند، اما این افزایش جمعیت نه به سبب رشد طبیعی، بلکه به علت تصمیم‌سازی‌های اداری-دولتی و گسترش بی‌رویه محدوده شهر و بروز پدیده‌های خزش و خوردگی بوده است و پیامدهای متعددی نظیر افزایش جمعیت به واسطه ورود مهاجران روستایی و شهری، و به دنبال آن پیدایش حاشیه‌نشینی، تغییر کاربری اراضی کشاورزی به مسکونی و خدماتی، آلودگی و مسائل محیط‌زیستی سکونتگاه‌های ملحق شده به شهر را فراروی روستاهای سایان و گاوآزنک و همچنین شهر زنجان قرار داده است (سعیدی و همکاران، ۱۳۹۳). از پژوهش‌های دیگری که در این زمینه انجام شده است، می‌توان به

پژوهش ریاحی و همکارانش در سال ۱۳۹۸ اشاره کرد که الحاق چند روستا به شهر ارومیه را بررسی کرده و به این نتیجه دست یافتند که تضعیف بنیان‌های فعالیت و اقتصاد روستایی، تفرق مدیریت روستایی، شکل‌گیری فضاهای زیست غیررسمی و تغییرات سرمایه اجتماعی، عمده‌ترین پیامدهای الحاق روستاها به شهر ارومیه است (ریاحی و همکاران، ۱۳۹۸). پژوهش حاضر تلاش دارد تا نشان دهد که الحاق یک نقطه شهری (شهری) به کلان‌شهر تهران، باعث ایجاد یک رابطه استثماری بین مرکز-پیرامون شده و نارضایتی گسترده شهروندان شهری را به همراه داشته است. مهم‌ترین هدف پژوهش حاضر، بررسی پیامدهای مختلف جدایی شهری از کلان‌شهر تهران از ابعاد مختلف است. در این راستا، سؤالات تحقیق عبارت‌اند از: (۱) مهم‌ترین پیامدهای جدایی شهری از کلان‌شهر تهران کدام‌اند؟ (۲) مؤلفه‌های تأثیرگذار و تأثیرپذیر جدایی شهری از کلان‌شهر تهران کدام مؤلفه‌ها است؟ و (۳) انواع سناریوهای پیشنهادی در خصوص جدایی/ یکپارچگی شهری و کلان‌شهر تهران کدام سناریوها هستند؟

مبانی نظری

به‌طور کلی، تفرق سیاسی به معنی وجود تعداد زیادی از قلمروهای حکومتی درون یک منطقه کلان‌شهری واحد بوده و حکایت از این دارد که هر قلمرو یا حکومت محلی از حق و اختیار، و صلاحیت اظهارنظر در بخشی از قلمرو یک منطقه و یا یک شهر برخوردار است و هیچ مرجع حکومتی واحدی برای تصمیم‌گیری و عمل در گستره کل منطقه کلان‌شهری وجود ندارد (هاشمی و دیگران، ۱۳۹۰: ۹۲). این مناطق فراسوی مرزهای تقسیمات سیاسی سنتی توسعه می‌یابد و در بسیاری از مواقع، قلمرو چندین ده، شهرستان، بخش، شهر و روستا را شامل می‌شود (آخوندی و همکاران، ۱۳۸۵: ۲). در مقابل، ادغام یا الحاق شهری نیز هنگامی پدیدار می‌گردد که مرزهای یک حوزه شهری معین به عرصه‌های پیرامونی گسترش می‌یابد و اجزای فضایی پیرامونی را به خود ملحق می‌سازد (Cavez, 2005). دیدگاه‌های مختلفی در این زمینه مطرح شده است. اولین دیدگاه، تحت عنوان دیدگاه‌های منطقه‌گرایی سنتی و جنبش اصلاح‌طلب بود که در اوایل قرن بیستم در کشور ایالات متحده مطرح شد. رویکرد این دیدگاه به انتقال نیروها از شهر اصلی و اسکان در حومه‌ها مثبت بوده و این حرکت را امری برای شتاب بخشیدن به توسعه اقتصادی منطقه قلمداد می‌کردند. شیوه‌های دستیابی به الگوی موردنظر، شامل سه روش الحاق، یکپارچه‌سازی و ادغام بود. (Brenner, 2003). موج دوم حرکات اصلاحی کلان‌شهری و اغلب نظریه‌های مدیریت کلان، با عنوان دیدگاه‌های اصلاح‌طلب و انتخاب عمومی بود که در دهه ۱۹۵۰ مطرح شد. مکتب اصلاح‌طلب در ادامه جنبش‌های اصلاحی اوایل قرن بیستم مطرح شد و اوج فعالیت‌های آن، مربوط به دهه‌های ۱۹۶۰ و ۱۹۷۰ بود. هدف جریان اصلاح‌طلبی پس از جنگ دوم، تنظیم و هدایت الگوهای سکونتگاهی، خوشه‌های صنعتی و سرمایه‌گذاری‌های زیرساختی در موزاییک به‌هم‌پیوسته شهری، حومه‌ای و منطقه‌ای در درون یک منطقه کلان‌شهری بود. از جمله مسائل موردتوجه در این مکتب، نابرابری مالی بین شهرداری‌های موجود بود (هاشمی و دیگران، ۱۳۹۰: ۶۹). طرفداران این مدل، مشخصه‌های زیر را بر آن مطرح می‌کنند: (۱) مشروعیت سیاسی بالا؛ (۲) استقلال کافی متناسب با وظایف؛ (۳) بهره‌گیری از قلمرو گسترده قانونی؛ و (۴) پوشش قلمرو وابسته تقریباً مشتمل بر منطقه عملکردی شهری (افروغ، ۱۳۷۳: ۱۳۰). مکتب دیگری که بعد از جنگ دوم ارائه شد، مکتب انتخاب عمومی است. طبق نظر طرفداران مکتب انتخاب عمومی، تفرق محلی، یک مزیت بوده، چرا که باعث می‌شود تا حکومت‌ها با هم و جهت عرضه خدمات بهتر، رقابت نمایند (هاشمی و همکاران، ۱۳۹۰: ۶۸). منطقه‌گرایی انتقادی در ذیل این مکتب قابل تبیین است. این منطقه‌گرایی با نفی ایده مرکز-حاشیه و طراحی جامع که بر بسیاری از اذهان حاکم است، فضا را برای طرح ایده‌های منطقه‌گرایی انتقادی هموار می‌نماید (پاپلی یزدی و رجبی سناجردی، ۱۳۸۲: ۱۲۱). در نهایت، دیدگاه نومنته‌گرایی در دهه ۱۹۹۰، پس از سه

دهه خلاء جدی نظریه‌پردازی مطرح شد که با بررسی مسائل متعدد مناطق کلان‌شهری، بر ساختار نهادی منفک متمرکز گردید. در این دیدگاه، بر فرایندهای همکاری و مشارکت، و نقش نهادهای غیردولتی، از جمله ساختارهای شبکه‌ای غیررسمی برآمده از جامعه مدنی تأکید می‌گردد (هاشمی و دیگران، ۱۳۹۰: ۷۲).

برخلاف منطقه‌گرایی، تفرق سیاسی به معنای این است که هر قلمرو یا حکومت محلی از حق و اختیار در بخشی از قلمرو یک منطقه و یا یک شهر برخوردار بوده و مرجع حکومتی واحد یا یکپارچه‌ای برای تصمیم‌گیری در جغرافیای منطقه کلان‌شهری وجود ندارد. کاروتز و اولفارسن معتقدند که منطقه‌بندی انحصاری محلی و کنترل‌های رشد که با اهداف انحصاری و مالی به اجرا می‌آیند، به‌نوعی به انتقال غیر هماهنگ رشد از یک قلمرو به قلمروهای هم‌جوار، و در نهایت نواحی پیرامونی شهر منجر می‌شود (Carruthers, 2003). بیون و اسپارزا معتقدند که تفرق سیاسی می‌تواند تأثیرات متعددی، اعم از ازدحام ترافیک و آلودگی هوا، افزایش هزینه‌های زیرساخت‌های عمومی، افزایش تعهد مالیاتی ساکنان، و از دست رفتن فضاهای باز و زمین‌های کشاورزی به همراه داشته باشد (Byun & Esparza, 2005: 252).

به‌منظور تعدیل پیامدهای منفی تفرق‌های سیاسی و هر گونه اقدام توسعه‌ای، رویکردهای متعددی، از جمله رویکرد ارزیابی تأثیر مطرح شده است. این رویکرد، که به دنبال کاهش پیامدهای منفی و تقویت پیامدهای مثبت اقدامات توسعه‌ای مطرح شده است (طالبیان و ملاکی، ۱۳۹۱)، فرایندی برای درک و پاسخ به مسائل مرتبط با اقدامات توسعه‌ای محسوب می‌شود (Aarseth, et al, 2017) که بر شناسایی، اجتناب، کاهش اثرات منفی و تقویت اثرات مثبت بر جوامع متمرکز است (Esteves, et al, 2012). هدف اساسی آن، شنیدن صداهای خاموش جامعه، توسعه عدالت اجتماعی و دستیابی به توسعه پایدار اجتماعات محلی است (Hildebrandt, 2012). این رویکرد تلاش دارد تا با شناسایی، تجزیه و تحلیل، نظارت و مدیریت تأثیرات احتمالی یک اقدام توسعه‌ای، به توانمندسازی و ظرفیت‌سازی محلی، توسعه سرمایه اجتماعی، و به حداقل رساندن پیامدهای منفی اقدام توسعه‌ای دست یابد. بنابراین نیازمند دانش محلی، درگیر کردن طیف گسترده‌ای از بازیگران، و فرایندهای مشارکتی است (Vanclay, 2003). از منظر تیلور و همکارانش (۲۰۰۴)، ارزیابی پیامدها به دنبال سنجش کیفیت زندگی، مهاجرت، بهداشت و سلامت محیط، ایمنی و امنیت، دسترسی به وسایط حمل و نقل، توسعه گردشگری، ارتباطات اجتماعی، نوسازی مسکن، فرصت‌های شغلی و مشارکت اجتماعی است (Taylor et al, 2004). فرانک و نکلی معتقد است که ارزیابی پیامدها به سنجش متغیرهای مختلفی همچون شیوه زندگی، اشتغال، درآمد، فرهنگ، نظام باورها و ارزش‌ها، خدمات محلی، نظام‌های سیاسی و مدیریتی، سطح دموکراسی، تغذیه، مشارکت، سرمایه اجتماعی، کیفیت محیط‌زیست، ایمنی و امنیت، حقوق شخصی، نظام مالکیت، کاربری اراضی، آزادی‌های مدنی و آرزوهای افراد می‌پردازد (Vanclay, 2003). لویز لیتل بر ارزیابی شاخص‌هایی همچون مشارکت، کیفیت زندگی، اشتغال و درآمد، میراث فرهنگی و گردشگری، دانش و آگاهی، ارتباطات انسانی، جمعیت و محیط طبیعی از طریق رویکرد ارزیابی پیامدها تأکید دارد (Little, 2006). موسسه بین‌المللی توسعه پایدار معتقد است متغیرهای مهمی که در ارزیابی پیامدها باید مورد توجه قرار گرفته شوند، عبارت‌اند از: مشخصه‌های جمعیتی، اشتغال و بیکاری، خدمات و زیرساخت‌های محلی، نهادهای مردمی، کیفیت و کمیت مسکن، امنیت و ایمنی، نیروی کار، الگوهای کاربری اراضی، گردشگری، و گرایش‌های محلی (International Institute for Sustainable Development, 2012). آلموتو و همکارانش در تحقیق دیگری اذعان نمودند که در رویکرد ارزیابی پیامدها، متغیرهایی نظیر کیفیت زندگی، اشتغال، درآمد، پایداری اجتماعی، زنجیره عرضه، گردشگری، خدمات محلی، رشد اقتصادی، آموزش، انرژی، مالیات، بهداشت و سلامت، پاسخگویی، مشارکت، مسئولیت‌پذیری، حفاظت محیطی، فعالیت‌های اقتصادی، ارتباطات اجتماعی، بازیگران مختلف، و توسعه پایدار باید مورد

ارزیابی قرار گیرد. در تحقیق دیگری که از سوی لی و همکارانش (۲۰۲۲) انجام شده است، مهم‌ترین متغیرهای ارزیابی پیامدها عبارت‌اند از: انرژی، سیستم‌های زهکشی، آب، حفاظت از محیط، عملکرد مدیریت شهری، مسکن، آلودگی‌های محیطی، بهداشت و سلامت، فناوری‌ها، امکانات تفریحی و ورزشی، گردشگری، فرهنگ، حقوق بازنشستگی، آموزش، زیرساخت‌ها، حمل‌ونقل، راه‌ها، امنیت و ایمنی و نظیر این‌ها (Li et al, 2022). در مجموع، با توجه به ادبیات فوق، پیامدهای مختلف تفرق سیاسی یک شهر با توجه به ماهیت این پژوهش، در ابعاد و متغیرهای زیر قابل دسته‌بندی هستند.

جدول ۱. ابعاد و پیامدهای تفرق یک واحد سیاسی

ابعاد	پیامدها	رفرنس
اجتماعی-فرهنگی	کیفیت زندگی، امنیت اجتماعی، سطح رضایتمندی شهروندان، جابجایی‌های جمعیتی، تغییرات جمعیتی، تراکم جمعیتی، قشربندی و نظام طبقاتی، جرائم و درگیری‌ها، آسیب‌های اجتماعی، عدالت اجتماعی، سرمایه اجتماعی، سطح آگاهی‌ها و آموزش عمومی، آداب‌ورسوم و سنت‌های محلی، بهداشت و سلامت عمومی، آسایش عمومی، شکل‌گیری نگرش‌های فرهنگی جدید در بین مردم، فعالیت‌های فراغتی، باورهای مذهبی مردم جامعه، و هویت شهر	Vanclay, 2003, Taylor et al, 2004, Hildebrandt, 2012, Li et al, 2022, International Institute for Sustainable Development, 2012, Little, 2006
اقتصادی-مالی	هزینه توسعه ساختارها و سازمان‌ها، فرصت‌های شغلی، وضعیت اشتغال و بیکاری، وضعیت درآمد و هزینه، منابع درآمدی، بودجه عمومی شهر، وضعیت فقر، قیمت اراضی و املاک، رفاه عمومی، تعداد و تنوع کسب‌وکارها، نظام مالیات، نظام عوارض، خدمات بیمه‌ای، حجم صنایع و کارخانه‌ها، فعالیت‌های کشاورزی، فعالیت‌های معدنی، اتلاف/ صرفه‌جویی در زمان، هزینه کرایه‌ها، هزینه سوخت، و وضعیت تجارت و دادوستد	Taylor et al, 2004, International Institute for Sustainable Development, 2012, Vanclay, 2003
کالبدی-فیزیکی	تغییرات کاربری اراضی، نظام مالکیت، شبکه راه‌ها، انواع سیستم‌های حمل‌ونقل عمومی، کیفیت سیستم‌های حمل‌ونقل عمومی، گردشگری و میراث فرهنگی، وضعیت ترافیک، تصادفات، جابجایی واحدهای صنعتی و تولیدی، انواع خدمات محلی، انواع زیرساخت‌ها، سیما منظر شهر، ایمنی، بافت‌های فرسوده، سکونتگاه‌های غیررسمی، طرح‌های توسعه شهری، و وضعیت کمی و کیفی مسکن	Byun & Esparza, 2005, Taylor et al, 2004, Hildebrandt, 2012, Vanclay, 2003
نهادی-اداری	دسترسی به خدمات اداری، سطح همکاری‌ها و اختلافات سازمانی، حجم کار سازمان‌ها، تخصیص بودجه از سازمان‌های فرادست، بهره‌وری/ کارایی طرح‌ها، سطح نظارت‌ها، تغییرات برنامه‌ریزی و منطقه‌بندی، تغییر در مرز قلمروهای اداری، دسترسی به انواع نهاد‌های دولتی، تعداد سمن‌ها و نهاد‌های غیردولتی، تغییر در سلسله‌مراتب نهادی، کیفیت خدمات‌رسانی به شهروندان، کیفیت پاسخگویی سازمان‌ها، سطح شفافیت سازمان‌ها، و حجم طرح‌ها و پروژه‌های توسعه	International Institute for Sustainable Development, 2012, Vanclay, 2003
محیط‌زیستی	آلودگی هوا، آلودگی خاک، آلودگی صوتی، بوهای نامطبوع، محیط‌زیست، حریم، پساب‌ها و فاضلاب، انرژی، و پسماندها	Carruthers, 2003, Byun & Esparza, 2005, Li et al, 2022, International Institute for Sustainable Development, 2012, Little, 2006, Taylor et al, 2004, Carruthers, 2003
قانونی-حقوقی	تعارضات ملکی، اختلافات سازمانی، امکان توسعه قوانین و مقررات جدید، توجه به حقوق حریم، توجه به حقوق محیط‌زیست، توجه به حقوق شهروندی در ابعاد مختلف، و امکان افزایش محدودیت‌های قانونی	Byun & Esparza, 2005, Li et al, 2022, Vanclay, 2003, Carruthers, 2003, Vanclay, 2003

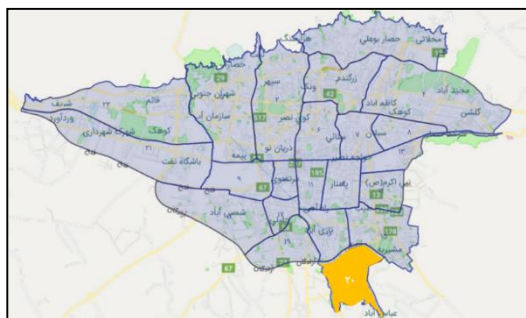
روش پژوهش

روش تحقیق، مبتنی بر روش تحلیلی- توسعه‌ای است. بدین معنی که ابتدا بر اساس روش تحلیلی به انجام مطالعات نظری و احصاء متغیرها، و شناسایی مؤلفه‌های تأثیرگذار و تأثیرپذیر از اجرای طرح پرداخته‌شده، سپس از طریق روش

توسعه‌ای، انواع سناریوها در این زمینه تدوین شده است. گردآوری داده‌ها به روش اسنادی و پیمایشی بوده و از ابزارهای پرسشنامه و مصاحبه نامه در این مسیر کمک گرفته شده است. جوامع آماری شامل شهروندان شهری و گروه خبرگان است. گروه خبرگان متشکل از تعدادی از نمایندگان مجلس، اعضای شورای عالی استان، اعضای شورای شهر تهران، اعضای شورای شهرستان‌های تهران و ری، فرمانداری‌ها، اداره کل حریم تهران و مرکز مطالعات و برنامه‌ریزی شهر تهران بودند. برای تعیین حجم نمونه از شهروندان شهری با در نظر گرفتن ۹۵٪ ضریب اطمینان از فرمول کوکران استفاده شد که حجم نمونه برابر با ۳۸۴ نفر تعیین شد و به پرسشگری از آن‌ها اقدام شد. روش نمونه‌گیری به شکل تصادفی ساده انجام شد. متغیرهای مدل نظری و سنجش پیامدها از طریق یک پرسشنامه و بر اساس مقیاس لیکرت پنج طیفی، طراحی و امتیازدهی شد (خیلی کم = ۱، کم = ۲، متوسط = ۳، زیاد = ۴، و خیلی زیاد = ۵) (اسماعیل‌زاده و همکاران، ۱۳۹۶). شناسایی متغیرهای تأثیرگذار و تأثیرپذیر اجرای طرح به کمک گروه خبرگان و بر اساس تحلیل مضمون انجام گردید. در ارتباط با حجم نمونه برای انجام تحقیقاتی که داده‌های موردنظر بایستی از طریق مصاحبه و پر کردن پرسشنامه به‌وسیله گروه خبرگان به دست آید، هیچ قانون صریح و قوی در این زمینه وجود ندارد و تعداد خبرگان، وابسته به فاکتورهای مختلفی می‌باشد؛ معمولاً تعداد نمونه در این موارد بیشتر از ۳۰ نفر است (احمدی و همکاران، ۱۳۸۸: ۱۰۳). به همین خاطر و برای مستندسازی و بالا بردن سطح اجماع عمومی و اطمینان خاطر بیشتر از نتایج پرسشنامه، تعداد ۴۰ پرسشنامه در بین هر یک از خبرگان توزیع شده بود که ۳۶ نفر پاسخگو بودند. تحلیل داده‌ها بر اساس آزمون‌های آماری، نرم‌افزار MIC MAC و Wizard انجام شده است. روایی تحقیق بر اساس روایی سازه، و پایایی داده‌ها به کمک آلفای کرونباخ صورت گرفته است.

محدوده مورد مطالعه

شهر ری در جنوبی‌ترین نقطه شهر تهران، در زمینی به وسعت ۲۲۹۳ کیلومترمربع قرار دارد که از شمال به شهر تهران، از جنوب به استان قم، از شرق به شهرستان‌های ورامین و پاکدشت، و از غرب به شهرستان‌های اسلامشهر، رباط کریم و زرننده منتهی می‌شود. شهر ری یکی از قدیمی‌ترین شهرهای ایران و جهان محسوب می‌شود. به دلیل قرارگیری این شهر در مسیر جاده ابریشم که به سمت همدان می‌رفت، علاوه بر اینکه جنبه مذهبی داشت، اهمیت بازرگانی این شهر نیز بالا بوده است (کوروش لی، ۱۴۰۰). هوای شهر ری معتدل و خشک است. میزان باران سالیانه شهر ری نیز به‌طور متوسط ۲۵۰ میلی‌متر است (سازمان هواشناسی استان تهران، ۱۴۰۱). بر اساس سرشماری عمومی نفوس و مسکن سال ۱۳۹۵، جمعیت شهرری برابر با ۳۶۵۲۵۹ نفر می‌باشد که به‌عنوان منطقه ۲۰ کلان‌شهر تهران، ۴٫۴٪ جمعیت این شهر را به خود اختصاص داده است (مرکز آمار ایران، ۱۳۹۵).



شکل ۱. موقعیت شهرری (منطقه ۲۰) در کلان‌شهر تهران

یافته‌ها

بررسی پیامدهای جدایی شهری از کلان شهر تهران

در این بخش، آثار و پیامدهای جدایی شهری از کلان شهر تهران از منظر شهروندان مورد بررسی قرار گرفته شد. نتایج بررسی‌ها نشان می‌دهد که بعد حقوقی - قانونی با میانگین ۳/۲۳ بیشترین و بعد محیط‌زیستی با میانگین ۱/۸۰ کمترین پیامدها را از جدایی احتمالی شهری از شهر تهران خواهند داشت. ابعاد اقتصادی - مالی، فیزیکی - کالبدی، و اداری - نهادی نیز به ترتیب با میانگین‌های ۲/۶۸، ۲/۵۹، و ۲/۵۱، دارای پیامدهای متوسط خواهند بود و بعد اجتماعی - فرهنگی با میانگین ۳/۱۱، دارای پیامد بالا در مقیاس لیکرت خواهد بود (جدول ۲). همچنین در هر یک از ابعاد، بالاترین میانگین‌ها به متغیرهای زیر اختصاص پیدا کرده است: (۱) **بعد اقتصادی - مالی**: میزان بودجه عمومی شهر (با میانگین ۴/۰۲)، و میزان عوارض‌ها (با میانگین ۴/۱۲). (۲) **بعد فیزیکی - کالبدی**: افزایش میزان طرح‌های توسعه شهری (با میانگین ۳/۷۷)، و میزان جابجایی واحدهای صنعتی و تولیدی (با میانگین ۳/۷۶). (۳) **بعد اجتماعی - فرهنگی**: میزان کیفیت زندگی (با میانگین ۴/۵)، و میزان توجه به گروه‌های آسیب‌پذیر جامعه (با میانگین ۳/۷۴). (۴) **بعد اداری - نهادی**: میزان تخصیص بودجه از سازمان‌های فرادست (با میانگین ۴/۱۵)، و میزان تغییر در مرز قلمروهای اداری (با میانگین ۴/۱۲). (۵) **بعد محیط‌زیستی**: حجم زباله‌ها و پسماندها (با میانگین ۴/۵)، و میزان آلودگی آب (با میانگین ۴/۱۰). (۶) **بعد حقوقی - قانونی**: میزان توسعه قوانین و مقررات جدید (با میانگین ۴/۲۳)، و میزان توجه به حقوق محیط‌زیست (با میانگین ۳/۷۶).

جدول ۲. پیامدهای احتمالی جدایی شهری از کلان شهر تهران از منظر شهروندان شهری

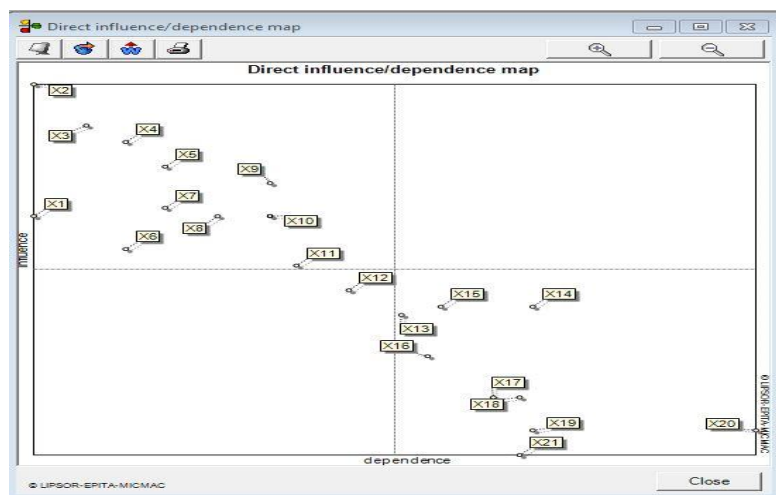
متغیرها	متغیرها	متغیرها	متغیرها	متغیرها	متغیرها	متغیرها	متغیرها	متغیرها	متغیرها	
میانگین	میانگین	میانگین	میانگین	میانگین	میانگین	میانگین	میانگین	میانگین	میانگین	
اقتصادی - مالی	فیزیکی - کالبدی	اجتماعی - فرهنگی	اداری - نهادی	محیط‌زیستی	حقوقی - قانونی	اقتصادی - مالی	فیزیکی - کالبدی	اجتماعی - فرهنگی	اداری - نهادی	
هزینه توسعه ساختارها و سازمان‌ها	میزان تغییرات کاربری اراضی	میزان کیفیت زندگی	میزان دسترسی به خدمات اداری	میزان آلودگی هوا	میزان تعارضات ملکی	۳/۱۵	۱/۰۹	۱/۷۳	۴/۵	۳/۱۵
تعداد فرصت‌های شغلی	میزان تغییر در مالکیت اراضی	میزان امنیت اجتماعی	سطح همکاری‌های سازمانی	میزان آلودگی خاک	میزان اختلافات سازمانی	۳/۱۷	۳/۵	۱/۶۷	۲/۹۸	۳/۱۷
وضعیت اشتغال	میزان رشد کمی و کیفی شبکه راه‌ها	سطح رضایتمندی شهروندان	میزان حجم کار سازمان‌های شهر	میزان آلودگی آب	میزان توسعه قوانین و مقررات جدید	۴/۲۳	۳/۱	۲/۹۷	۳/۶۷	۴/۲۳
میزان درآمدها	میزان دسترسی به انواع سیستم‌های حمل و نقل	میزان جابجایی‌های جمعیتی	میزان تخصیص بودجه از سازمان‌های فرادست	میزان آلودگی صوتی	میزان توجه به حقوق حریم	۲/۸۹	۲/۹۹	۲/۷۵	۲/۱۳	۲/۸۹
میزان هزینه‌ها	کیفیت سیستم‌های حمل و نقل عمومی	میزان تغییرات جمعیتی (تعداد، ساختار و ترکیب)	میزان پاسخگویی سازمان‌ها	شدت بوهای نامطبوع	میزان توجه به حقوق محیط‌زیست	۳/۷۶	۱/۰۹	۲/۹۶	۲/۰۱	۳/۷۶
میزان منابع درآمدی	وضعیت گردشگری و میراث فرهنگی	میزان تراکم جمعیتی	میزان نظارت بر سازمان‌های شهری	میزان حفاظت از محیط‌زیست	میزان توجه به حقوق شهروندی	۲/۹۷	۳	۲/۹۹	۱/۹۹	۲/۹۷
میزان بودجه عمومی شهر	وضعیت ترافیک	نظام طبقاتی و قشریندی	میزان دسترسی به نهادهای دولتی	میزان حفاظت از حریم شهر	میزان افزایش محدودیت‌های قانونی	۲/۱۸	۴/۲	۱/۵۲	۲/۲۴	۲/۱۸

۳/۲۳	میانگین	میزان پساب‌ها و فاضلاب شهری	۲/۹۶	میزان شفافیت سازمان‌ها و برنامه‌ها	۱/۲۵	میزان جرائم و درگیری‌ها (اعتیاد، قاچاق، و ...)	۱/۰۵	میزان تصادفات در شبکه راه‌ها	۱/۸۱	میزان فقر شهری
		میزان زباله‌ها و نخاله‌ها (مسکونی، صنعتی، ساختماتی، عقونتی)	۲/۹۸	سطح کیفیت خدمات‌رسانی به شهروندان	۱/۳۲	میزان آسیب‌های اجتماعی (تکدی گری، کودکان کار و ...)	۳/۷۶	میزان جابجایی واحدهای صنعتی و تولیدی	۲/۵۹	قیمت اراضی و املاک
		وضعیت انرژی شهر	۲/۶۸	میزان تغییر در سلسله‌مراتب نهادی	۲/۲۲	میزان عدالت اجتماعی در دسترسی به خدمات مختلف شهری	۲/۹۶	میزان دسترسی به خدمات بهداشتی- درمانی	۳	میزان رفاه عمومی
		میانگین	۲/۹۵	تعداد سمن‌ها و نهادهای غیردولتی	۲/۲۵	میزان مشارکت اجتماعی	۳	میزان دسترسی به خدمات ورزشی- تفریحی	۲/۹۸	تعداد و تنوع کسب‌وکارها
			۲/۹۵	میزان تغییرات برنامه‌ریزی و منطقه بندی شهری	۲/۹۸	میزان اعتماد اجتماعی	۲/۹۵	میزان دسترسی به خدمات آموزشی و فرهنگی	۳/۹	میزان خدمات بیمه‌ای
			۴/۱۲	میزان تغییر در مرز قلمروهای اداری (محدوده‌های قانونی- خدماتی)	۲/۹۷	شبکه‌های اجتماعی بین گروه‌های مختلف مردمی	۲/۹۵	میزان دسترسی به پارک‌ها و فضاهای سبز شهری	۴/۱۲	میزان عوارض‌ها
			۱/۰۶	حجم طرح‌ها و پروژه‌های توسعه	۲/۹۸	سطح آگاهی‌ها و آموزش عمومی	۲/۹۵	میزان دسترسی به خدمات اداری و تجاری	۳/۷۴	میزان مالیات‌ها
			۱/۰۴	میزان بهره‌وری/ کارایی طرح‌های توسعه شهری	۲/۶۵	میزان تغییر در آداب‌ورسوم و سنت‌های محلی	۲/۹۸	میزان دسترسی به زیرساخت‌ها (تلفن، فاضلاب، و ...)	۳/۱	تعداد صنایع و کارخانه‌ها
			۲/۵۱	میانگین	۳	وضعیت بهداشت و سلامت عمومی	۲/۹۷	وضعیت سیمای منظر شهر	۲/۹۵	میزان فعالیت‌های کشاورزی
					۲/۹۸	سطح آسایش ذهنی	۲/۹۸	سطح ایمنی در معاور	۱/۵	میزان فعالیت‌های معدنی
					۲/۹۳	میزان شکل‌گیری نگرش‌های فرهنگی جدید در بین مردم	۳	میزان تغییر در فرسودگی/ نوسازی ابنیه	۱/۸۱	میزان اتلاف/ صرفه‌جویی در زمان
					۲/۹۸	سطح فعالیت‌های فراغتی مردم	۲/۱۲	میزان تغییر در وضعیت سکونتگاه‌های غیررسمی	۱/۴۹	هزینه کرایه‌ها

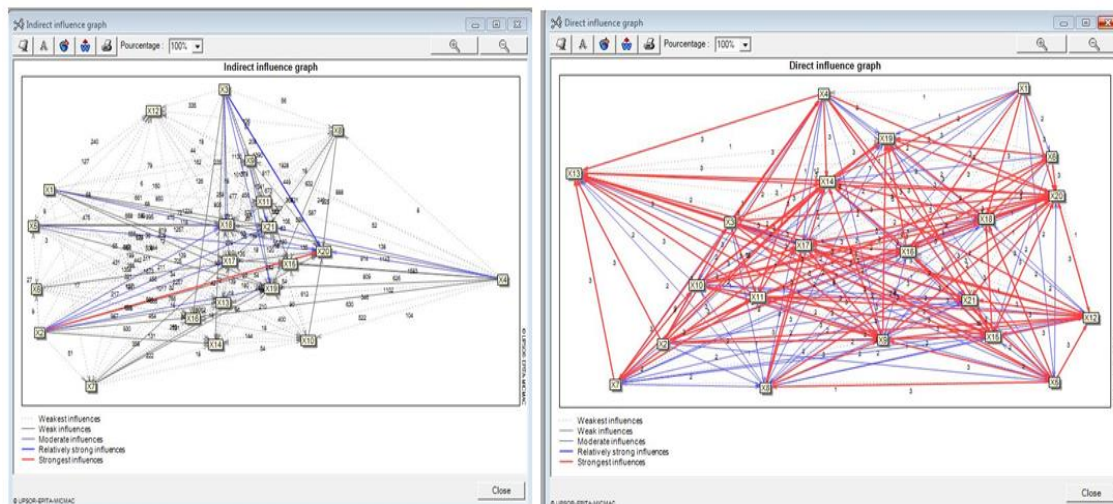
هزینه سوخت	۱/۹۸	میزان تغییر در طرح‌های توسعه شهری	۳/۷۷	میزان تغییر در باورهای مذهبی مردم	۲/۰۴
میزان تجارت و دادوستد	۲/۷۵	میزان تغییر در وضعیت کمی و کیفی مسکن	۳	میزان تغییر در شناخت و تصویرسازی از شهر	۲/۴۱
میانگین	۲/۶۸	میانگین	۲/۵۹	میزان شناخت اهالی شهر	۲/۹۸
				میزان احساس صمیمیت با مردم	۲/۹۷
				میزان علاقه به بناها و فضاهای مختلف شهر	۲/۹۶
				میزان خوش‌نامی شهر از نظر شما	۲/۹۸
				میزان بودن شهر نسبت به شهرهای دیگر	۲/۹۸
				میزان انسجام و پیوستگی مکان‌های مختلف شهر	۲/۹۷
				تعداد نمادها و سمبل‌های شهر	۲/۹۸
				میزان احساس آسایش و راحتی سکونت در شهر	۲/۹۸
				میزان تغییر در نوع نگاه شما به شهر	۲/۹۸
				میزان احساس خوشایندی از شهر	۲/۹۷
				تعداد مراکز خرید روزانه	۲/۹۹
				میزان اولویت انجام کارها در این شهر نسبت به شهرهای دیگر	۳/۱۸
				میزان تعامل با همسایگان و دوستان	۲/۹۸
				میزان احساس تعلق مکانی به شهر	۲/۷۴
				تعداد فضاهای عمومی و جمعی شهر	۳

۳	۳	۲	۲	۲	۱	۱	۳	۳	۲	۳	۲	۲	۲	۳	۱	۳	-	X4
۲	۲	۲	۳	۳	۳	۲	۳	۲	۳	۱	۲	۳	۳	۱	۰	-	-	X5
۱	۳	۳	۳	۱	۳	۲	۲	۱	۱	۱	۰	۲	۱	۱	-	-	X6	
۲	۲	۱	۱	۳	۲	۲	۳	۳	۲	۳	۳	۱	۲	-	-	-	X7	
۲	۳	۲	۲	۳	۲	۲	۳	۲	۲	۱	۲	۳	-	-	-	-	X8	
۲	۳	۳	۲	۳	۲	۳	۳	۳	۳	۳	۳	-	-	-	-	-	X9	
۲	۳	۳	۳	۳	۳	۳	۳	۲	۲	۲	-	-	-	-	-	-	X10	
۳	۳	۱	۲	۱	۱	۳	۳	۳	۳	-	-	-	-	-	-	-	X11	
۳	۳	۱	۲	۱	۱	۳	۳	۳	-	-	-	-	-	-	-	-	X12	
۳	۳	۱	۱	۲	۱	۳	۳	-	-	-	-	-	-	-	-	-	X13	
۲	۳	۳	۳	۲	۳	۲	-	-	-	-	-	-	-	-	-	-	X14	
۳	۳	۳	۳	۳	۳	-	-	-	-	-	-	-	-	-	-	-	X15	
۱	۳	۳	۲	۳	-	-	-	-	-	-	-	-	-	-	-	-	X16	
۰	۳	۲	۲	-	-	-	-	-	-	-	-	-	-	-	-	-	X17	
۱	۳	۳	-	-	-	-	-	-	-	-	-	-	-	-	-	-	X18	
۰	۳	-	-	-	-	-	-	-	-	-	-	-	-	-	-	-	X19	
۳	-	-	-	-	-	-	-	-	-	-	-	-	-	-	-	-	X20	
-	-	-	-	-	-	-	-	-	-	-	-	-	-	-	-	-	X21	

بر اساس نتایج به دست آمده از نرم افزار Mic Mac، متغیرهای لابی‌های نفوذ، رشد اختلافات مردم با مسئولین هر دو شهر، اعتراضات و تجمعات مردمی، تغییرات نهادی، رشد جمعیت و مهاجرت و شهرنشینی، توسعه شبکه‌های اجتماعی محلی، تغییر در استانداردهای کیفیت زندگی، فرصت‌ها و ظرفیت‌های حریم شهری، قوانین و مقررات، تغییر نظام باورهای فرهنگی، و نابرابری در دسترسی به خدمات، جزء متغیرهای کلیدی و تأثیرگذار در یکپارچگی / جدایی شهری از کلان شهر تهران می‌باشند. متغیرهای گسترش شهرها و افزایش اختلاط فرهنگی، توسعه تکنولوژی و فناوری‌ها، افزایش شکاف‌های اجتماعی، توسعه گردشگری و میراث فرهنگی، نظام مالیات‌ها و عوارض شهری، رشد صنایع و کارخانه‌ها، توسعه راه‌ها و شریان‌های ارتباطی، بودجه و منابع مالی شهر، فرسودگی زیرساخت‌های شهری جزء متغیرهای تأثیرپذیر و متغیر افزایش شدت فقر به عنوان متغیر بی‌تأثیر انتخاب گردید.



شکل ۳. نقشه پراکندهی متغیرها در محور تأثیرگذاری - تأثیرپذیری



شکل ۴. تأثیرات مستقیم بین عوامل و روابط بین عوامل

شکل ۵. تأثیرات غیرمستقیم بین عوامل و روابط بین عوامل

در نهایت، متغیرهای تأثیرگذار، تأثیرپذیر و بی‌تأثیر شناسایی شدند. همان‌گونه که در جدول ۵ نیز قابل مشاهده است، متغیرهای تأثیرگذار (۱۱ متغیر با امتیاز بالا)، از امتیاز وزنی بیشتری نسبت به دیگر متغیرها برخوردار هستند. متغیرهای بدون تأثیر دارای امتیاز وزنی کمتری بوده و از میان ۲۱ متغیر، رتبه‌های ۱۳ تا ۲۱ را به خود اختصاص داده‌اند. تمامی متغیرهای حقوقی-سیاسی، جزو متغیرهای تأثیرگذار بوده و تمام متغیرهای اقتصادی-کالبدی جزو متغیرهای تأثیرپذیر بودند. در بین متغیرهای اجتماعی-فرهنگی، متغیرهای توسعه شبکه‌های اجتماعی محلی، تغییر در استانداردهای کیفیت زندگی، رشد جمعیت و مهاجرت و شهرنشینی، تغییر نظام باورهای فرهنگی، و نابرابری در دسترسی به خدمات جزو متغیرهای تأثیرگذار هستند. درحالی‌که متغیر افزایش شدت فقر به‌عنوان متغیر بی‌تأثیر، و متغیرهای افزایش شکاف‌های اجتماعی، تأثیر فناوری‌ها و شبکه‌های مجازی، و گسترش شهرها و افزایش اختلاط فرهنگی به‌عنوان متغیرهای تأثیرپذیر هستند.

جدول ۵. متغیرهای تأثیرگذار، تأثیرپذیر و بی‌تأثیر در جدایی احتمالی شهر ری از شهر تهران بر اساس نرم‌افزار MIC MAC

بعد	متغیر	وزن نهایی متغیر	رتبه	نوع تأثیرگذاری/تأثیرپذیری	
				تأثیرگذار	تأثیرپذیر
	قوانین و مقررات	۰/۰۶۳	۷	*	-
	لایه‌های نفوذ	۰/۰۹۸	۱	*	-
ابعاد حقوقی-سیاسی	رشد اختلافات مردم/مسئولین هر دو شهر	۰/۰۸۷	۲	*	-
	اعتراضات و تجمعات مردمی	۰/۰۸۲	۳	*	-
	تغییرات نهادی	۰/۰۷۶	۴	*	-
	فرصت‌ها و ظرفیت‌های حریم شهری	۰/۰۵۴	۸	*	-
	توسعه شبکه‌های اجتماعی محلی	۰/۰۶۵	۶	*	-
	تغییر در استانداردهای کیفیت زندگی	۰/۰۶۳	۷	*	-
	رشد جمعیت و مهاجرت و شهرنشینی	۰/۰۷۲	۵	*	-
ابعاد اجتماعی-فرهنگی	تغییر نظام باورهای فرهنگی	۰/۰۶۳	۷	*	-
	نابرابری در دسترسی به خدمات	۰/۰۵۰	۹	*	-
	افزایش شدت فقر	۰/۰۴۳	۱۰	*	-
	افزایش شکاف‌های اجتماعی	۰/۰۳۷	۱۲	*	-
	توسعه تکنولوژی و فناوری‌ها	۰/۰۳۹	۱۱	*	-

*	-	-	۱۱	۰/۰۳۹	گسترش شهرها و افزایش اختلاط فرهنگی	
*	-	-	۱۳	۰/۰۲۶	توسعه گردشگری و میراث فرهنگی	
*	-	-	۱۴	۰/۰۱۵	مالیاتها و عوارض شهری	
*	-	-	۱۴	۰/۰۱۵	رشد صنایع و کارخانهها	ابعاد
*	-	-	۱۵	۰/۰۰۷	توسعه راهها و شریانهای ارتباطی	اقتصادی- کالبدی
*	-	-	۱۵	۰/۰۰۷	بودجه و منابع مالی شهر	
*	-	-	۱۶	۰	فرسودگی زیرساختهای شهری	
۹	۱	۱۱	-	۱	جمع	

ارائه سناریوهای مختلف با نرم افزار Wizard

در این مرحله، پیشرانهای کلیدی در سناریوسازی یکپارچگی / جدایی شهرداری از کلان شهر تهران، از سوی گروه خبرگان انتخاب شد و به سناریوسازی درباره آن متغیرها پرداخته شد. سناریوها در یک طیف ۴ گانه ایده آل تا بدبینانه، از سوی گروه خبرگان کیفیت سنجی شدند (ایده آل = ۴، خوش بینانه = ۳، بینابین = ۲، بدبینانه = ۱). در واقع، از طریق جمع ضرب تعداد هر گونه از فرضها در ضرب متناظر هر فرض در هر سناریو، تقسیم بر تعداد فرضیات هر سناریو، عددی به دست می آید از ۰ تا ۴ که معانی متفاوتی دارد. کیفیت هر سناریو بنا به قرارگیری در هر کدام از ۴ گروه سناریو، با استفاده از رابطه (۱) تعیین می شود.

رابطه (۱):

$$QS = \frac{4(nI) + 3(nO) + 2(nIN) + nc}{nH}$$

اعداد به دست آمده از این فرمول، در تحلیل هر سناریو معانی خاص خود را دارد. SQ با توجه به نزدیکی به ضریب متناظر تعریف شده به هر فرض، نوع سناریو را مشخص می کند. جزئیات تفصیلی در زیر ارائه شده است:

۰،۵ تا ۱،۴ = سناریوی بدبینانه؛ ۱،۴ تا ۲،۳ = سناریوی بینابین؛ ۲،۳ تا ۳،۱ = سناریوی خوش بینانه؛ ۳،۱ تا ۴ = سناریوی ایده آل.

جدول ۶. متغیرهای کلان کلیدی و فرضهای مرتبط با آن

متغیر	نوع فرض	تعداد	فرض (پیکره هر جزء)	احتمال وقوع (وزن)
	ایده آل	۷	پایبندی به قوانین و مقررات کنونی سازمان تقسیمات کشوری	۲۸
قوانین و مقررات (S1)	خوش بینانه	۴	اصلاح قوانین معارض	۱۲
	بینابین	۳	تداوم وضعیت کنونی همراه با توسعه خدمات و زیرساختهای بیشتر	۶
	بدبینانه	۰	توسعه قوانین معارض جدید در رابطه استثماری یک سو به نفع شهر تهران	۰
تغییرات نهادی- مالی (S2)	ایده آل	۸	استقلال مدیریت شهری منطقه ۲۰ (شورا و شهردار مستقل)	۲۴
	خوش بینانه	۳	استقلال مدیریت شهری منطقه ۲۰	۶
	بینابین	۲	تبدیل شهرداری به شهرداری ویژه در کلان شهر تهران	۶
تغییر در استانداردهای کیفیت زندگی (S3)	بدبینانه	۱	افزایش سطح مالیات و عوارض از مردم و شرکتها	۱
	ایده آل	۸	تبدیل منطقه ۲۰ به منطقه گردشگری ویژه ایرانی- اسلامی و طبیعی	۳۲
	خوش بینانه	۳	توسعه سرانه خدمات و زیرساختها در منطقه	۹
	بینابین	۲	حل منابع آلاینده کنونی (پسماندها و ...) و معضلات شهر	۴
	بدبینانه	۱	تداوم روند کنونی و حمایت از عملکرد کنونی مدیریت شهری	۱
	ایده آل	۵	تبدیل شهرداری به یک شهر هوشمند و الکترونیک در راستای پایداری شهری	۲۰

۱۲	توسعه انواع فناوری‌ها در حوزه‌های مختلف نهادی، اقتصادی، اجتماعی، حمل‌ونقلی و کالبدی	۴	خوش‌بینانه	توسعه تکنولوژی و فناوری‌ها (S4)
۸	حمایت از سرمایه‌گذاران در توسعه فناوری‌ها در منطقه	۴	بینابین	
۱	حفظ و نگهداری زیرساخت‌های فعلی	۱	بدبینانه	
۲۴	حفاظت مطلق از حریم شهری	۶	ایده‌آل	فرصت‌ها و ظرفیت‌های حریم شهری (S5)
۹	حفظ حریم همراه با توسعه اکو گردشگری و کشاورزی پایدار در آن	۳	خوش‌بینانه	
۸	تقسیم محدوده حریم بین شهرهای مختلف منطقه	۴	بینابین	
۱	توسعه صنایع و کارخانه‌ها و ساخت‌وسازها در محدوده حریم	۱	بدبینانه	
۱۶	آموزش عمومی، قدرتمند سازی و مشارکتی فراگیر در اداره منطقه ۲۰	۴	ایده‌آل	
۹	توسعه نهادهای غیردولتی و مردمی در سطح منطقه	۳	خوش‌بینانه	تغییر نظام باورهای فرهنگی (S6)
۱۴	تقویت نقش مدیران محله‌ای در توانمندسازی عمومی	۷	بینابین	
۰	کم‌توجهی به آموزش و توانمندسازی عمومی	۰	بدبینانه	

پس از تحلیل نرم‌افزار، تعداد فرض‌های هر سناریو بر ضریب آن‌ها ضرب شد و میانگین مجموع هر ۴ نوع فرض محاسبه گردید. بر اساس یافته‌های حاصله، احتمال وقوع هر کدام تعیین شد و از این طریق، گونه سناریو مشخص گردید. یافته‌ها نشان می‌دهد که سناریوهای S1، S2 و S3 بر اساس گونه سناریوی ایده‌آل، و سناریوهای S4، S5 و S6 بر اساس سناریوهای خوش‌بینانه باید اجرا شوند. گونه‌های هر یک از سناریوها به ترتیب زیر خواهند بود: S1: پایبندی به قوانین و مقررات سازمان تقسیمات کشوری (جدایی شهری از تهران؛ یکپارچگی شهرستان‌های تهران و ری)؛ S2: استقلال مدیریت شهری منطقه ۲۰ (برخورداری از شورا و شهردار مستقل؛ تبدیل شهرداری منطقه ۲۰ به شهرداری ویژه)؛ S3: تبدیل منطقه ۲۰ به منطقه گردشگری ویژه ایرانی-اسلامی و طبیعی؛ S4: توسعه انواع فناوری‌ها در حوزه‌های مختلف نهادی، اقتصادی، اجتماعی، حمل‌ونقلی و کالبدی؛ S5: حفظ حریم همراه با توسعه اکو گردشگری و کشاورزی پایدار در آن؛ و S6: توسعه نهادهای غیردولتی و مردمی در سطح منطقه.

بحث

نتایج پژوهش نشان داد که بعد حقوقی-قانونی بیشترین و بعد محیط‌زیستی کمترین پیامدها را از جدایی احتمالی شهری از شهر تهران خواهند داشت. ابعاد اقتصادی-مالی، فیزیکی-کالبدی، و اداری-نهادی نیز دارای پیامدهای متوسط خواهند بود و بعد اجتماعی-فرهنگی دارای پیامد بالا خواهد بود. دلیل پررنگ بودن پیامدهای حقوقی، و حتی اجتماعی-فرهنگی این است که با جدایی شهری از کلان‌شهر تهران، این شهر دارای مدیریت مستقل بوده و مردم شهر، امکان برگزاری انتخابات مستقل و انتخاب مدیران شهر خود را خواهند داشت و این موضوع، به افزایش سطح رضایتمندی و مشارکت عمومی منجر خواهد شد. همچنین با توجه به مشخص بودن محدوده‌های اداری و جمعیتی، برقراری ارتباطات مستمر بین مردم و مدیریت شهری افزایش یافته و شناسایی و رفع نیازها تسهیل خواهند شد. باید اذعان داشت که در شرایط کنونی، تعداد ۲۱ عضو شورای شهر برای ۲۲ منطقه کلان‌شهر تهران کافی نبوده و ارتباط مستمر و کافی بین مردم و مدیران شهر وجود ندارد. این موضوع باعث شده است که مسائل شهری در این منطقه تلنبار شده و به محدوده‌ای برای دفع پسماندها، فاضلاب، آرامستان، و تجمع کارخانه‌ها (و محل تجمع آلودگی‌های ناشی از آن) بدل شود. هم‌اکنون منطقه ۲۰ (شهری)، یکی از عقب‌مانده‌ترین مناطق شهر تهران بوده و سطح نارضایتی‌های عمومی در این محدوده بسیار بالا است. بنابراین پیامدهای حقوقی جدایی شهری از شهر تهران بیشتر از سایر پیامدها بوده و مردم و مسئولان این منطقه، بیشتر به دنبال استقلال مدیریتی این محدوده هستند. این نتایج با نتایج پژوهش‌های صفایی‌پور و همکاران (۱۳۹۶)، ابراهیمی (۱۳۹۲)،

زنگنه شهرکی و همکاران (۱۳۹۱)، اسدی و زبردست (۱۳۹۲)، و احمدی آخوندی و همکاران (۱۳۸۵) مطابقت دارد، چرا که این پژوهش‌ها نیز بر اهمیت ابعاد حقوقی در تفرق سیاسی تأکید داشتند.

نتایج همچنین نشان داد که متغیرهای لابی‌های نفوذ و قوانین و مقررات، از متغیرهای تأثیرگذار عمده در جدایی شهر ری از کلان‌شهر تهران بوده و این متغیرها تأثیر زیادی در تفرق یا یکپارچگی شهر ری و کلان‌شهر تهران دارند. همان‌طور که الحاق این شهر در سال ۱۳۹۲ به کلان‌شهر تهران نیز بر اساس نفوذ شوراهای اسلامی شهر تهران انجام شد و به یک مصوبه قانونی تبدیل شد. در بین متغیرهای تأثیرپذیر نیز می‌توان به متغیرهایی همچون افزایش مهاجرت‌ها و اختلاط فرهنگی اشاره کرد. شهر ری به دلیل استقلال مدیریتی و بودجه‌ریزی، شاهد مهاجرت‌های زیادی از غریبه‌ها خواهد بود و این موضوع می‌تواند منجر به تغییرات جمعیتی و فرهنگی در این شهر گردد. رشد کالبدی و جمعیتی این شهر، مدیران را مجبور به توسعه تکنولوژی‌ها و فناوری‌های جدید خواهد کرد (از جمله ابزارهای هوشمندسازی و هوش مصنوعی)، چرا که دیگر با روش‌های سنتی، امکان رفع مسائل گسترده وجود نخواهد داشت. نتایج این پژوهش با تحقیقات انجام‌شده از سوی فلاحت (۱۳۸۹)، زنگنه (۱۳۸۵)، باقرزاده حور و وجدانی درستکار (۱۳۹۵)، و ظاهری (۱۳۸۷) همپوشانی دارد و در این پژوهش‌ها نیز متغیرهایی همچون لابی‌های نفوذ و قوانین و مقررات، جزو متغیرهای تأثیرگذار محسوب می‌شوند. در نهایت، بر اساس یافته‌ها، پابندی به قوانین و مقررات سازمان تقسیمات کشوری، مهم‌ترین سناریوی پژوهش خواهد بود، به دلیل اینکه بر اساس قانون اساسی و قوانین تقسیمات کشوری، مرکزیت شهر ری در بخش ری و استقلال مدیریتی آن، مهم‌ترین خواسته مردم و مسئولان شهرداری، محسوب می‌گردد تا از این طریق بتوانند به افزایش رفاه و سطح رضایتمندی عمومی کمک کنند.

نتیجه‌گیری

به‌منظور تصمیم‌گیری در خصوص جدایی یا یکپارچگی شهرداری از کلان‌شهر تهران، در وهله اول، ایجاد دبیرخانه راهبری تصمیم‌گیری جدایی / یکپارچگی ری و تهران در دو کارگروه سیاست‌گذاری و اجرایی با حضور اعضای مختلف؛ اعم از شهردار تهران، دبیر شورای شهر تهران، فرمانداران شهرستان‌های تهران و ری، نماینده شورای عالی استان، نمایندگان شورای هر دو شهرستان، شهردار منطقه ۲۰، استاندار تهران و رئیس کمیسیون شوراها و امور داخلی مجلس شورای اسلامی الزامی است. ایجاد این دبیرخانه جهت تقویت همکاری‌های سازمانی، اجرای مشارکتی طرح، اجتناب از موازی کاری‌ها در حوزه تصمیم‌گیری‌ها و سیاست‌گذاری‌ها، پیشگیری از ناکامی و طولانی شدن اجرای طرح، و کنترل برآوردهای پیامدهای منفی طرح ضرورت دارد. علاوه بر این، به‌منظور حل فوری مسائل منطقه ۲۰ در جهت فروکش کردن اعتراضات محلی و جلوگیری از جدایی شهرداری از شهر تهران، پیشنهاد می‌گردد شهرداری این منطقه به منطقه ویژه شهری تبدیل شود. بدین منظور، اداره این منطقه لازم است تحت نظر معاونت ویژه شهرداری تهران (معاونت برنامه‌ریزی و توسعه سرمایه انسانی و امور شوراها) که معین این منطقه خواهد بود، مدیریت شود و از این طریق، اختیارات و بودجه بیشتری نسبت به سایر مناطق به این منطقه داده شود. همچنین تبدیل منطقه ۲۰ به منطقه گردشگری ویژه ایرانی - اسلامی و طبیعی، و توسعه سازمان‌های مردم‌نهاد جهت مشارکت در اداره این منطقه، از راهکارهای مؤثر در این زمینه قلمداد می‌شوند.

حامی مالی

حامی مالی این طرح پژوهشی، مرکز مطالعات و برنامه‌ریزی شهر تهران بوده است.

سه‌م نویسنده‌گان در پژوهش

نویسنده‌گان در تمام مراحل و بخش‌های انجام پژوهش سه‌م برابر داشتند.

تضاد منافع

نویسنده‌گان اعلام می‌دارند که هیچ تضاد منافی در رابطه با نویسندگی و یا انتشار این مقاله ندارند.

تقدیر و تشکر

لازم می‌دانم در اینجا از تمامی مدیران و کارکنان مرکز مطالعات و برنامه‌ریزی شهر تهران که همکاری‌های کافی در انجام این پژوهش را داشتند، سپاسگزاری ویژه داشته باشم. همچنین از تمام مدیران و کارکنان شهرداری تهران، اعضاء محترم شورای عالی استان و شورای شهر تهران، فرمانداران تهران و ری، و سایر مسئولانی که در بخش‌های مختلف طرح و برگزاری جلسات، همکاری داشتند، تشکر می‌کنم.

منابع

- احمد آخوندی، عباس؛ برک‌پور، ناصر؛ طاهرخانی، حبیب‌الله؛ اسدی، ایرج و بصیرت، میثم (۱۳۸۵). تفرق سیاسی و مدیریتی در اداره منطقه کلان‌شهری تهران، پیامدها و راهبردها. *دومین سمینار ساخت‌وساز در پایتخت پردیس دانشکده‌های فنی دانشگاه تهران*. ۱-۳ خرداد، تهران، صفحات ۱۷-۱.
- احمدی، فضل‌الله؛ نصیریانی، خدیجه و ابادری، پروانه. (۱۳۸۸). تکنیک دلفی: ابزاری در تحقیق. *مجله ایرانی آموزش در علوم پزشکی*، ۱ (۱)، ۱۸۵-۱۷۵.
- ارباب‌شیرانی، بهروز؛ احمدی‌یزدی، احمد و؛ نوری، منصور. (۱۴۰۲). *سناریونویسی با نرم‌افزار سناریو Wizard*. چاپ اول. انتشارات جهاد دانشگاهی واحد صنعتی اصفهان.
- اسماعیل‌زاده، حسن. (۱۴۰۰). *طرح پژوهشی امکان‌سنجی و ارزیابی پیامدهای جدایی شهر ری از کلان‌شهر تهران*. مرکز مطالعات و برنامه‌ریزی شهر تهران. معاونت سیاست‌گذاری شهری.
- اسماعیل‌زاده، حسن؛ سعیدی فرد، فرانک؛ محمدنیا، مهلا و اسدزاده، آمنه (۱۳۹۶). *روش‌شناسی انجام پژوهش در مطالعات محیط‌زیست شهری (روش‌ها و مدل‌ها)*. تهران: انتشارات مهکامه.
- اسدی، ایرج و زبردست، اسفندیار. (۱۳۹۲). تحلیل الگوهای پراکنده‌رویی شهری در منطقه کلان‌شهری تهران با تأکید بر اثرات تفرق نظام تصمیم‌گیری و کنترل رشد. *دو فصلنامه نامه معماری و شهرسازی*، ۱۱ (۳)، ۸۹-۱۰۵. doi: 10.30480/aup.2013.113
- افروغ، عماد. (۱۳۷۳). *شهری شدن و توسعه، و نظریه شهری پیشنهادی مرکز- پیرامون*. مجموعه مقالات سمینار جامعه‌شناسی و توسعه؛ جلد ۱، انتشارات سمت، تهران.
- باقرزاده حور، لیلا و وجدانی درستکار، نازنین. (۱۳۹۵). بررسی تجارب جهانی پیرامون مقابله با پدیده تفرق سیاسی در مناطق کلان‌شهری. *اولین کنفرانس بین‌المللی نخبگان عمران، معماری و شهرسازی*. دانشگاه شهید بهشتی، ۱۲ خرداد، تهران.
- پاپلی‌یزدی، محمدحسین و رجیبی‌سناجردی، حسن. (۱۳۸۲). *نظریه‌های شهر و پیرامون*. تهران: انتشارات سمت.
- روحانی، آرش. (۱۳۹۴). *کتاب آموزش نرم‌افزار MICMAC (قابل استفاده در پروژه‌های سناریونویسی - آینده‌پژوهی)*. چاپ اول. انتشارات آرنا.
- ریاحی، وحید؛ افراخته، حسن و صالح‌پور، شمس. (۱۳۹۸). تحلیل عوامل مؤثر بر الحاق سکونتگاه‌های روستایی به شهر مبتنی بر چارچوب تقسیمات کشوری (مورد مطالعه: کلان‌شهر ارومیه). *برنامه‌ریزی منطقه‌ای*، ۹ (۳۳)، ۷۳-۸۶. doi: 20.1001.1.22516735.1398.9.33.6.9
- زنگنه، یعقوب. (۱۳۸۵). روابط شهر سبزوار با حوزه نفوذ آن. *فصلنامه مطالعات جغرافیایی*، ۱ (۱)، ۷۵-۵۹.
- سازمان هواشناسی استان تهران. (۱۴۰۱). *آب‌وهوای شهرستان ری*. تهران.

- سعیدی، عباس؛ رحمانی فضلی، عبدالرضا و احمدی، منیژه. (۱۳۹۳). الحاق شهری سکونتگاه‌های روستایی پیرامون شهر زنجان؛ مورد: روستاهای سایان و گاوازنگ. مسکن و محیط روستا، ۳۳ (۱۴۵)، ۳-۱۶.
- صفایی پور، مسعود؛ منصوریان، حسین و کیومرثی، علی. (۱۳۹۶). بررسی اثرات عینی و ذهنی الحاق روستا به شهر (مطالعه موردی: روستاهای پیرامون شهر نورآباد، استان لرستان). پژوهش‌های روستایی، ۸ (۱)، ۱۲۳-۱۳۴.
- doi: 20.1001.1.20087373.1396.8.1.8.6
- طالبیان، سیدامیر و مالکی، احمد. (۱۳۹۱). ارائه مدلی برای ارزیابی تأثیرات اجتماعی در صنعت نفت و گاز ایران. فصلنامه مطالعات توسعه اجتماعی-فرهنگی، ۱ (۳)، ۱۸۶-۱۶۱.
- ظاهری، محمد. (۱۳۸۷). تحلیلی بر نقش روابط فضایی در تغییرات کاربری اراضی روستاهای حوزه نفوذ شهرها (مطالعه موردی: روستاهای حوزه نفوذ کلان‌شهر تبریز). فصلنامه تحقیقات جغرافیایی، ۲۳ (۴)، ۹۷-۱۲۲.
- فلاح، سمیه (۱۳۸۹). از لابی رانت تا هزارتو، دو خوانش متفاوت از پیچیدگی در شهر. فصلنامه معماری و شهرسازی آرمان‌شهر، ۳ (۴)، ۶۸-۵۷.
- کوروش لی، علیرضا (۱۴۰۰). ری، شهری به قدمت تاریخ. چاپ اول. انتشارات باهم..
- کوزه‌گر، حمیدرضا و استعلاجی، علیرضا. (۱۴۰۰). ارزیابی تغییرات مدیریتی و کالبدی-فضایی شهرهای پیرامون مادر شهر تهران (مورد پژوهی: شهر قدس). جغرافیا، ۱۹ (۶۸)، ۲۰۵-۲۱۸.
- doi: 20.1001.1.27172996.1400.19.1.12.4
- مجلس شورای اسلامی ایران. (۱۳۸۹). قانون تشکیلات، وظایف و انتخابات شوراهای اسلامی کشور و انتخاب شهرداران با آخرین اصلاحات تا تاریخ ۳۰/۰۴/۱۳۸۹.
- مجلس شورای اسلامی ایران. (۱۳۶۲). آیین‌نامه اجرائی قانون تعاریف و ضوابط تقسیمات کشوری جمهوری اسلامی ایران.
- مجلس خبرگان. (۱۳۵۸). قانون اساسی جمهوری اسلامی ایران.
- مرکز آمار ایران. (۱۳۹۵). سرشماری عمومی نفوس و مسکن. آمارهای جمعیتی منطقه ۲۰ شهر تهران.
- هاشمی، سیدمناف؛ رفیعیان، مجتبی و حسین‌پور، سیدعلی. (۱۳۹۰). سیاست‌های مدیریت در کشورهای مختلف (رویکرد راهبردی-فراتحلیلی - یکپارچگی شهری). تهران: طحان؛ هله.

References

- Aarseth, W., Ahola, T., Aaltonen, K., Økland, A., & Andersen, B (2017). Project sustainability strategies: A systematic literature review. *International Journal of Project Management*, 35(6), 1071-1083. doi.org/10.1016/j.ijproman.2016.11.006
- Afroogh, E. (1994). *Urbanization and development and proposed center-periphery urban theory. Sociology and development seminar series of articles*. Tehran: Samt Press. [In Persian].
- Ahmad Akhondi, A., Barak pour, N., Taherkhani, H., Asadi, I., & Basirat M. (2006). Political and managerial division in Tehran metropolitan area administration, consequences and strategies. *The second construction seminar in the capital of Tehran University technical schools*. 22-24 May, Tehran, PP. 1-17. [In Persian].
- Ahmadi, F., Nasiriani, Kh., & Abazari, H. (2009). Delphi technique: a tool in research. *Iranian Journal of Medical Education*, 8 (1) 175-185. [In Persian].
- Alomoto, W., Niñerola, A., & Pié, L. (2022). Social Impact Assessment: A Systematic Review of Literature. *Social Indicators Research*, 161, 225-250. doi.org/10.1007/s11205-021-02809-1.
- Arbab, SH. B., Ahmadi, Y. A., & Noori, M., (2023). *Scenario writing with Scenario Wizard software*. edition1. Publisher: Academic Jihad Publications of Isfahan Industrial Unit. [In Persian].
- Assadi, I., & Zebardast, E. (2013). Analysis of patterns of urban sprawl in the metropolitan area of Tehran, emphasizing the effects of the fragmentation of the decision-making and growth control system. *Journal of Architecture and Urban Planning*, 11, 89-105. [In Persian].
- Assembly of experts. (1979). The Constitution Law of the Islamic Republic of Iran. [In Persian].

- Bagherzadeh, H. L., & Vojdani D., N. (2015). Examining global experiences regarding dealing with the phenomenon of political division in metropolitan areas. *The first international conference of civil engineering, architecture and urban planning elites. Shahid Beheshti University, June 2, Tehran*. [In Persian].
- Brenner, N. (2003). Metropolitan institutional reform and the Rescaling of state space in contemporary western Europe. *European urban and regional studies*, 10(4), 297-324. doi.org/10.1177/09697764030104002
- Byun, P and Esparza, X. Adrian. (2005) "A Revisionist Model of Suburbanization and Sprawl: The Role of Political Fragmentation, Growth Control, and Spillover. *Journal of Planning Education and Research*, 24, 252-264. doi: 10.1177/0739456X04272252
- Carruthers, I. John. (2003). Growth at Fringe: The Influence of Political Fragmentation in United State Metropolitan Areas. *Papers in Regional Science*, 82, 472 – 499
- Caves, W. R. (2005). *Encyclopedia of the City*. Routledge, London and New York.
- Esmailzadeh, H. (2021). *Feasibility plan and evaluation of the impacts of the separation of the city of Ray from the metropolis of Tehran*. Tehran urban research and planning center. Vice President of Urban Policy. [In Persian].
- Esmailzadeh, H., Saeedi Fard, F., Mohammadnia, M., & Asadzadeh, A. (2017). *Research methodology in urban environment studies (methods and models)*. edition1. Publisher: Mahkameh. 336 p. [In Persian].
- Esteves, A. M., Franks, D., & Vanclay, F. (2012). Social impact assessment: the state of the art. *Impact Assessment and Project Appraisal*, 30(1), 34-42. doi.org/10.1080/14615517.2012.660356 [In Persian].
- Falahat, S. (2010). From lobby rent to labyrinth, two different readings of complexity in the city. *Armanshahr Architecture and Urbanism Quarterly*, 3 (4), 57-68. [In Persian].
- Hashemi, S., M., Rafieian, M., & Hosein pour, S. A. (2011). *Management policies in different countries (strategic approach - meta-analysis - urban integration)*. Tahan: Halleh, Tehran. [In Persian].
- Hildebrandt, L. (2012). The significance and status of Social Impact Assessment (SIA) in a South African context (Doctoral dissertation, North-West University)
- International Institute for Sustainable Development (2012). *Social Impact Assessment (SIA)*. IISD press.
- Iran Statistics Center. (2016). General population and housing census. Demographic statistics of District 20 of Tehran. [In Persian].
- Islamic Council of Iran. (1983). Executive Regulations of the Law on Definitions and Rules of Country Divisions of the Islamic Republic of Iran. [In Persian].
- Islamic Council of Iran. (2010). The Law on Organizations. *Duties and Elections of Islamic Councils of the Country and Election of Mayors with the latest amendments until 21 July 2010*. [In Persian].
- Korooshi, A. (2021). *Rey; A city as old as history*. edition1. Publisher: Bahm. [In Persian].
- Koozehgar, H. R., & Estelaji, A. (2021). Evaluation of managerial and physical-spatial changes in the cities surrounding the metropolis of Tehran (case study: Quds city). *Journal of Geography*, 19 (68) 205-218. doi: 20.1001.1.27172996.1400.19.1.12.4 [In Persian].
- Li, W., Guo, J., Yuan, J., Liu, J. H., & Edwards, J. D. (2022). Exploring the Key Indicators of Social Impact Assessment for Sponge City PPPs: A Sustainable Development Perspective. *Buildings*, 12 (9), 1329. https://doi.org/10.3390/buildings12091329.
- Little, L. (2006). *Appropriate Indicators for Social Impact Assessment*. Lutra Associates Ltd.
- Papoli Y., M., & Rajabi S., H. (2003). *The theories of the city and the periphery*. Tehran: Samt Press.
- Riahi, V., Afrakhteh, H., & Saleh poor, Sh. (2019). Analysis of factors affecting the annexation of rural settlements to the city based on the framework of country divisions (case study: Urmia metropolis). *Journal of Regional Planning*, 9 (33) 73-86. doi: 20.1001.1.22516735.1398.9.33.6.9 [In Persian].

- Roohani, A. (2015). *MICMAC software training book (can be used in scenario writing projects - future research)*. edition1. Publisher: Arena. [In Persian].
- Saeedi, A., Rahmani F. A., & Ahmadi, M. (2014). Urban annexation of rural settlements around the city of Zanjan; Case: Sayan and Gavazang villages. Housing and village environment. *Journal of Housing and environment of the village*, 33 (145) 3-16. [In Persian].
- Safaipoor, M., Mansoorian, H., & Kioomarsi, A. (2017). Investigating the objective and subjective effects of annexing the village to the city (case study: villages around Noorabad city, Lorestan province). *Journal of Rural Research*, 8 (1) 123-134. doi: 20.1001.1.20087373.1396.8.1.8.6 [In Persian].
- Talebian, S. A., & Maleki, A. (2012). Presenting a model to evaluate social impacts in Iran's oil and gas industry. *Journal of Socio-Cultural Development Studies*, 1 (3) 161- 186. [In Persian].
- Tehran Meteorological Organization. (2022). Climatology of Rey township. Tehran. <https://www.irimo.ir>. [In Persian].
- Taylor, N., Hobson, B., & Colin, G. (2004). *"Social Assessment: Theory, process and Techniques"*. social ecology press.
- Vanclay, F. (2003). International Principles for Social Impact Assessment. Impact Assessment and Project Appraisal. (Online) Journal homepage: <https://www.tandfonline.com/loi/tiap20>. doi.org/10.3152/147154603781766491.
- Zaheri, M. (2008). An analysis of the role of spatial relationships in land use changes in villages in the area of influence of cities (case study: villages in the area of influence of Tabriz metropolis). *Geographical Research Quarterly*, 23 (1), 123-134. [In Persian].
- Zanganeh, Y. (2016). Relationship between Sabzevar city and its sphere of influence. *Geographical Studies Quarterly*, 1(1), 59-75. [In Persian].