



Recognize and Study the Facilitators of Rural Empowerment in the Tourism Entrepreneurship Process

Masoumeh Pazoki¹ ✉

1. Department of Geography and Rural Planning, Faculty of Social Sciences, Payame Noor University, Tehran, Iran

Email: pazoki@pnu.ac.ir

Article Info

Article type:
Research Article

Article History:

Received:

1 February 2022

Received in revised form:

8 May 2022

Accepted:

11 May 2022

Keywords:

Empowerment Facilitators,
Tourism Entrepreneurship,
Rural Development,
Mixed research method,
Shahrud Township

ABSTRACT

In the field of rural tourism entrepreneurship, the empowerment of villagers can bring a successful transition of rural development as a strategic choice. This research aimed to study the empowerment facilitators in rural tourism entrepreneurship in Shahrud Township. The statistical population is 373 rural households. As a research tool, the questionnaire was presented to the statistical population in the form of the convenient method. Data were analyzed using variation coefficient, t-test, Stepwise regression and COPELAND technique. The result of COPELAND shows that two indicators of the cultural foundations of the village environment and property have a higher priority among the indicators facilitating empowerment. The empowerment facilitating indicators items in the tourism entrepreneurship process were investigated using the variation coefficient. The result showed that creating a cultural atmosphere has a priority. The output of the t-Test shows the significance of the dimensions and indicators. Based on the standard beta, the cultural conditions of the village environment (0.214) and tangible and intangible assets (0.158) are the most important. The qualitative method of Grounded theory and the Strauss-Corbin systematic approach were used in the second phase. Fifteen professors and experts were selected for the interview as a combination of targeted and snowball methods. cultural contextualizing along with education, raising awareness and providing financial credits can lead to the recognition of relative advantages, increased responsibility, adherence to professional ethics and proper organization of resources.

Cite this article: Pazoki., M. (2023). Recognize and Study the Facilitators of Rural Empowerment in the Tourism Entrepreneurship Process. *Human Geography Research Quarterly*, 55 (2), 155-175.

<http://doi.org/10.22059/JHGR.2022.338315.1008450>



© The Author.

DOI: [10.22059/JHGR.2022.338315.1008450](https://doi.org/10.22059/JHGR.2022.338315.1008450)

Publisher: University of Tehran Press

Extended Abstract

Introduction

Providing employment conditions for the villagers promotes self-esteem, social prestige, social interaction and participation, and ultimately income generation and skills development. In recent decades, in development texts, one of the most important strategies proposed for rural development is the empowerment and participation of rural stakeholders in various dimensions. Empowerment is a part of the language of development; every human has a fundamental right and principle in development. Tourism has long been exalted as a powerful weapon to attack poverty, and typical evidence is that the United Nations World Tourism Organization (UNWTO) launched the STEP plan (Sustainable Tourism for Eliminating Poverty) as a global action framework to harness tourism to alleviate poverty. Accordingly, rural tourism (RT) has been taken as an effective tool for poverty alleviation in less-developed rural areas. In order to achieve the development of entrepreneurial activities in rural areas, it is necessary to plan and equip the existing resources in rural areas, especially human resources, through empowerment. Empowering villagers in the field of rural tourism entrepreneurship can, as a strategic choice, bring about a successful transition to rural development. The main purpose of this study is to; investigate the position of empowerment facilitators on the entrepreneurial activities of villagers in the field of rural tourism according to the variables of entrepreneurship and empowerment in the villages of Shahrud Township.

Methodology

The present study is a survey in terms of practical purpose, and from the point of view of generalizability of the findings, it is a survey. The study's statistical population was the rural population of Shahrud in 2016. According to Cochran's formula, out of 13,401 households from 7 Countryside, 373 households were obtained as a research sample. The number of samples in each Countryside was calculated based on the

number of households in each Countryside and by stratified sampling method. The researcher-made questionnaire was randomly distributed among members of the statistical community according to its availability among households. The validity of the questionnaire was confirmed in terms of form and content according to the professors in terms of geography and rural planning, and its reliability was obtained by Cronbach's alpha method. Data analysis was performed using SPSS software, statistical methods, and the COPELAND technique. Due to the complexity of the phenomenon studied in this study, the mixed research method was used. As a practical tool, the mixed research method allows the researcher to combine data and findings from various research methods in a coherent, integrated, and scientific format.

Results and discussion

Empowerment of rural entrepreneurs is the most effective way to increase productivity and make optimal use of the capacity and capabilities of villagers in line with the goals of entrepreneurial activities. Ranking of research criteria using the COPELAND technique showed that the index of cultural contexts of rural environments has a higher priority. Therefore, the present study's findings are consistent with the results of the research of Moghadas Farimani and Mirtorabi (2021) and Kiani Salmi et al. (2020). In order to rank the items of empowerment facilitators, the coefficient of variation was used. Helping to create a cultural atmosphere was the priority. Fourney (2021), Mozaffari et al. (2017) and Dodds et al. (2018) have pointed to the importance of skills training courses and learning processes, helping the empowered to facilitate access to economic resources, and strengthening financial and savings foundations in rural areas. The output of t-test indicates the significance of dimensions and indicators. The index of wealth and capital and the cultural context of the rural environments are among the main indicators that facilitate the empowerment of the villagers of Shahrud significantly better. Stepwise regression was used to present better results and determine the

share of indicators that determine rural empowerment facilitators in the rural tourism entrepreneurship process. The correlation between the research indicators in the region is 0.853, which means that the mentioned indicators can explain 85% of the changes. Analysis of the regression model's variance shows a significant relationship between indicators at a 95% confidence level. The value of R Square is equal to 0.727, which indicates the 72% share of the model in the expression of the variance of the dependent variable. In the second phase of this research, the qualitative method of Grounded theory and the Strauss-Corbin systematic approach were used. Data were analyzed through open, axial and selective coding and classified into 4 general dimensions, 8 main and 17 initial components. Finally, this model was designed and presented by identifying the dimensions of facilitation, guidance, motivation and innovation.

Conclusion

If the cultural context is more ready, the conditions will be better for empowering the villagers and forming entrepreneurial activities in the field of tourism. Therefore, creating a cultural context in the rural environment of Shahroud is recommended for tourism development. Creating a cultural context along with raising the level of awareness of individuals to meet economic and social needs and providing investment conditions lead to the formation of a model of empowerment which in addition to the ability to make strategic choices, increase self-confidence and create a collective identity, rural tourism entrepreneurs can change their current life pattern into a desirable and worthy human pattern. Expanding rural tourism and entrepreneurial activities by empowered villagers can alleviate poverty, reduce the urban-rural divide, and create economic, social, environmental, and institutional equality. The findings of the Grounded theory are in line with the findings of the quantitative research. Because creating a cultural context along with education, skills training, awareness and funding can lead to the recognition of the comparative and

competitive advantages of the present and the future, achieving equal opportunities for growth and equal access to financial, human and environmental resources, increase business satisfaction, motivation, increase responsibility and commitment to professional ethics, attention to the environment and biodiversity, and proper organization of resources.

Funding

There is no funding support.

Authors' Contribution

Authors contributed equally to the conceptualization and writing of the article. All of the authors approved the content of the manuscript and agreed on all aspects of the work declaration of competing interest none.

Conflict of Interest

Authors declared no conflict of interest.

Acknowledgments

We are grateful to all the scientific consultants of this paper.

شناخت و مطالعه تسهیل‌کننده‌های توانمندسازی روستاییان در فراگرد کارآفرینی گردشگری

✉ معصومه پازکی^۱

۱- نویسنده مسئول، گروه جغرافیا و برنامه‌ریزی روستایی، دانشکده علوم اجتماعی، دانشگاه پیام‌نور، تهران، ایران. رایانامه: pazoki@pnu.ac.ir

چکیده

توانمندسازی روستائیان در عرصه کارآفرینی گردشگری روستایی می‌تواند به‌عنوان یک انتخاب راهبردی، گذار موفقیت‌آمیز توسعه روستایی را به ارمغان آورد. پژوهش حاضر با هدف مطالعه تسهیل‌کننده‌های توانمندسازی در فراگرد کارآفرینی گردشگری در شهرستان شاهرود انجام شده است. از روش تحقیق آمیخته در انجام این پژوهش استفاده شد. نمونه آماری در بخش کمی ۳۷۳ خانوار از روستائیان بودند که پرسش‌نامه به‌عنوان ابزار پژوهش، به‌صورت نمونه‌گیری در دسترس در اختیار جامعه آماری قرار داده شد. آنالیز داده‌ها با استفاده از ضریب تغییرات، آزمون T، رگرسیون گام‌به‌گام و تکنیک COPELAND انجام شد. تکنیک کاپلند نشان می‌دهد که دو شاخص بسترهای فرهنگی و دارایی و سرمایه اولویت بالاتری در بین شاخص‌های تسهیل‌کننده توانمندسازی دارند. با کمک ضریب تغییرات، گویه‌های شاخص‌های تسهیل‌کننده توانمندسازی روستائیان در فراگرد کارآفرینی گردشگری بررسی شد که نتیجه آن نشان داد کمک به ایجاد فضای فرهنگی اولویت اول را داراست. خروجی T نشان از معنی‌داری ابعاد و شاخص‌ها دارد. بر اساس میزان بتای استاندارد، گویه بستر فرهنگی روستا (۰/۲۱۴) و سرمایه‌های مشهود و نامشهود (۰/۱۵۸) بیشترین اهمیت را دارند. در مرحله دوم این پژوهش، از روش کیفی تئوری داده بنیاد و از نوع رهیافت نظام‌مند استراوس - کوربین به‌منظور شناسایی و تبیین ابعاد و مؤلفه‌های مؤثر بر توانمندسازی کارآفرینانه در روستاها استفاده شد. تعداد ۱۵ نفر از اساتید و خبرگان به‌صورت ترکیبی از روش‌های هدف‌دار و گلوله برفی برای مصاحبه انتخاب شدند. داده‌ها از طریق کدگذاری باز، محوری و انتخابی، تحلیل شد. بسترسازی فرهنگی در کنار آموزش، آگاهی‌بخشی و تأمین اعتبارات مالی می‌تواند به شناخت مزیت‌های نسبی، افزایش مسئولیت‌پذیری، پایبندی به اخلاق حرفه‌ای و سازمان‌دهی مناسب منابع منجر شود.

اطلاعات مقاله

نوع مقاله:

مقاله پژوهشی

تاریخ دریافت:

۱۴۰۰/۱۱/۱۲

تاریخ بازنگری:

۱۴۰۱/۰۲/۱۸

تاریخ پذیرش:

۱۴۰۱/۰۲/۲۱

واژگان کلیدی:

تسهیل‌کننده‌های

توانمندسازی،

کارآفرینی

گردشگری،

توسعه روستایی،

روش تحقیق آمیخته،

شهرستان شاهرود

استناد: پازکی، معصومه. (۱۴۰۲). شناخت و مطالعه تسهیل‌کننده‌های توانمندسازی روستائیان در فراگرد کارآفرینی گردشگری. فصلنامه پژوهش‌های جغرافیای انسانی، ۵۵ (۲)، ۱۷۵-۱۵۵.

<http://doi.org/10.22059/JHGR.2022.338315.1008450>

ناشر: مؤسسه انتشارات دانشگاه تهران

DOI: 10.22059/JHGR.2022.338315.1008450

© نویسنده



مقدمه

امروزه تردیدی وجود ندارد که توسعه روستایی به‌عنوان یکی از اولویت‌ها و البته چالش‌های مهم برنامه‌های کلان توسعه به‌ویژه در کشورهای غیرصنعتی دنیا، به چیزی فراتر از یک استراتژی ساده نیازمند است، چنان‌که دستیابی به آن تنها در صورت برنامه‌ریزی دقیق نظام‌مند و از طریق عملکرد شایسته یک نظام کارآمد و کثرت‌گرا امکان‌پذیر خواهد بود (شجاعی فرد، ۱۳۹۸: ۱۸۶). برای غلبه بر مسائل اقتصادی اجتماعی پیش روی جوامع روستایی در چند دهه اخیر رویکرد کارآفرینی به‌عنوان یکی از راهبردهای مهم توسعه روستایی مورد توجه برنامه‌ریزان قرار گرفته که بیشتر محققان از آن به‌عنوان موتور رشد و توسعه اقتصادی و ابزاری برای متحول‌سازی و پویایی اقتصاد محلی یاد می‌کنند (محمدی یگانه و همکاران، ۱۳۹۵: ۱۹۴). فراهم کردن شرایط اشتغال برای روستائیان، موجب ارتقای عزت‌نفس، کسب وجهه و منزلت اجتماعی، تعامل اجتماعی و مشارکت و در نهایت ایجاد درآمد و توسعه مهارت‌های فرد می‌شود (اکبرپور، ۱۳۹۵: ۵۴). کارآفرینی، یک نوع رفتار است و طیف وسیعی از فعالیت‌ها که باعث ایجاد ارزش می‌شوند (Gaddefors & Anderson, 2019: 5) را شامل می‌شود و به معنی اتصال ساختار شخصی با امکانات و منابع مالی در یک زمینه است (دسترنج و همکاران، ۱۳۹۸: ۹۹). در دهه‌های اخیر، در متون توسعه، یکی از مهم‌ترین راهبردهای ارائه‌شده برای توسعه روستایی، توانمندسازی و مشارکت ذی‌نفعان روستایی در ابعاد گوناگون آن است. در فراگرد توسعه، توانمندسازی که مدیریت بهتر را در هر بخش به همراه دارد؛ می‌تواند با افزایش قابلیت‌ها و ظرفیت‌های بهره‌برداران آن بخش، به توسعه شتاب بیشتری بخشد (شفیعی ثابت و فرهادی، ۱۳۹۸: ۵۰). توانمندسازی نوعی آزادی است که هم ابزار است و هم هدف غایی؛ مقصود از آزادی دستیابی به شیوه‌های گوناگون زیستن است و توانمندسازی نیز بر گسترش این آزادی‌ها تأکید می‌ورزد؛ به‌گونه‌ای که باعث می‌شود انسان به همان شیوه‌ای که برایش ارزشمند است زندگی کند (میرزاخانی، ۱۳۹۹: ۲ و ۳). توانمندسازی حق اساسی هر انسان و اصلی بنیادین، در توسعه است (قربانی و همکاران، ۱۳۹۸: ۴۴۲). یکی از زمینه‌های توسعه روستایی که کارآفرینی در شکل‌گیری و گسترش آن تأثیر بسزایی دارد، گردشگری می‌باشد که از دیرباز به‌عنوان سلاحی قدرتمند برای حمله به فقر مطرح شده و شاهد این ادعا آن است که سازمان جهانی گردشگری سازمان ملل (UNWTO) برنامه 'ST-EP' (گردشگری پایدار برای از بین بردن فقر) را به‌عنوان یک چارچوب اقدام جهانی برای استفاده از گردشگری به‌منظور کاهش فقر راه‌اندازی کرده است. بر این اساس، گردشگری روستایی به‌عنوان ابزاری مؤثر برای فقرزدایی در مناطق روستایی کمتر توسعه‌یافته در نظر گرفته شده است (Feng et al, 2018:2). گردشگری روستایی راه‌حلی ممکن برای برخی از مشکلات مرتبط با ازدست‌دادن فرصت‌های اقتصادی و کاهش جمعیت که همراه با زوال کشاورزی است، ارائه می‌دهد (قربانزاده، ۲۰۱۸: ۱۴۰۴). فعالیت‌های کارآفرینانه یک ضرورت برای توسعه اشتغال، توسعه پایدار و بقای حیات روستاها می‌باشد. برای تحقق توسعه فعالیت‌های کارآفرینانه، باید برنامه‌ریزی کرد و منابع موجود در روستاها به‌ویژه منابع انسانی را از طریق توانمندسازی تجهیز کرد. از آنجاکه در پیاده‌کردن فعالیت‌های کارآفرینانه باید به هر یک از متغیرهای توانمندسازی و کارآفرینی توجه کرد؛ لذا هدف اصلی این پژوهش آن است که؛ جایگاه تسهیل‌کننده‌های توانمندسازی را بر فعالیت‌های کارآفرینانه روستائیان در زمینه گردشگری روستایی در روستاهای شهرستان شاهرود، باتوجه‌به متغیرهای کارآفرینی و توانمندسازی مورد کنکاش و بررسی قرار دهد.

تحقیقات متعددی در زمینه توانمندسازی روستائیان و کارآفرینی گردشگری روستایی انجام شده است از جمله؛ (Xiong et al, 2019) Marcouiller & Ingar Westernen, (2019) Sutisna et al, (2021) Dodds et al, (2018).

قربانزاده (۲۰۱۸) و شفییعی ثابت و میر واحدی (۱۳۹۸). اما پژوهش‌های اندکی با موضوع مورد مطالعه، در مناطق مختلف صورت گرفته که در ادامه به برخی از پژوهش‌های انجام شده مرتبط با موضوع پژوهش اشاره می‌شود: مقدس فریمانی و میرترابی (۱۴۰۰)، در پژوهشی با عنوان "تحلیل مؤلفه‌های تسهیل‌کننده توانمندی اقتصادی زنان روستایی"، به این نتیجه رسیدند که مهم‌ترین تسهیل‌کننده‌های توانمندی اقتصادی زنان روستایی در ۶ عامل: بستر فرهنگی جامعه روستایی، مشارکت در فعالیت‌های اجتماعی و آموزشی، مشارکت‌های خانوادگی و اقتصادی، دارایی و سرمایه‌های مشهود و نامشهود، حمایت خانواده و روحیه استقلال طلبی مالی خلاصه می‌شود. مطیعی لنگرودی و همکاران (۱۳۹۱)، در پژوهشی به موضوع تبیین عوامل مؤثر بر توانمندسازی روستائیان در توسعه کارآفرینی در بخش‌های زند و سامن شهرستان ملایر پرداخته‌اند. بیشتر کارآفرینان منطقه مورد مطالعه از نیروی محرکه‌ای به نام انگیزش و پشتکار بهره برده‌اند. در بررسی از عوامل به دست آمده، محققین به این نتیجه رسیده‌اند که از ابعاد فردی کارآفرینی عواملی نظیر مهارت، آموزش و الگوی نقش در اولویت قرار گرفته‌اند که به نوعی زیر نفوذ محیط و حاکم بر فرد هستند که علت آن عدم کفایت نظام آموزشی برای پرورش و بهره‌برداری از نیروی خلاقیت است. شجاعی فرد (۱۳۹۸) در تحقیق خود به بررسی روستاهای دهستان آیین از نقطه نظر توانمندسازی و ایجاد کارآفرینی روستایی در محیط‌های کسب و کار کوچک پرداخته است. ایشان در این پژوهش به این نتیجه رسیده‌اند که؛ به منظور توانمندسازی افراد مستعد برای کارآفرین شدن، باید فعالیت‌های کارآفرینانه را ترویج داده و روحیه کارآفرینی را پرورش داد. این امر مستلزم شناخت و تشریح فرایند کارآفرینی در کسب و کار کوچک در روستاها از طریق توانمندسازی افراد مستعد و دارای کمترین منابع مالی و اقتصادی می‌باشد. اکبرپور (۱۳۹۵) در پژوهش خود؛ نقش و عملکرد توانمندسازی روستائیان در کارآفرینی مناطق روستایی را در منطقه هشتگرد مورد بررسی قرار داده است. ایشان به این نتیجه رسیده که روستائیان در گرایش به فعالیت‌های کارآفرینانه بیشتر با گرایش به تأمین امیال و برداشت‌های فردی خود که در قالب گویه‌هایی همانند کسب سود، کسب اعتبار اجتماعی و... مطرح بوده است به رویکرد کارآفرینی علاقه نشان داده‌اند. Jaman & Alam (۲۰۱۶) در مقاله‌ای با عنوان "کارآفرینی به عنوان نیروی محرکه (پیش‌ران) برای توسعه گردشگری روستایی" معتقدند که برای ایجاد علاقه و تمایل به مشارکت در کارآفرینی باید از مشوق‌ها و پشتیبانی‌های مختلفی از جمله دسترسی به سرمایه، فرصت حضور در دوره‌ها و آموزش کارآفرینی و جنبه‌های بازاریابی استفاده کرد. Moscardo (۲۰۱۴) در پژوهشی به موضوع گردشگری و هدایت جامعه در مناطق روستایی و ارتباط بین پویایی، کارآفرینی، توسعه گردشگری و رفاه جامعه پرداخته است. او معتقد است که درک خصوصیات و اقدامات کارآفرینان گردشگری یک بعد مهم از گردشگری است که باید در تدوین چارچوب‌های نظری برای تبیین و پیش‌بینی تأثیرات گردشگری در نظر گرفته شود. کیانی سلمی و همکاران (۱۳۹۹)، در پژوهشی با عنوان "تحلیل پیامدهای توسعه گردشگری بر توانمندسازی مناطق روستایی" معتقدند که توانمندسازی یک پدیده اجتماعی است و پدیده‌های اجتماعی تک علتی نیستند. شفییعی ثابت و رهبری (۱۳۹۸)، در یک پژوهشی که با عنوان سنجش تسهیل‌کننده‌های توانمندسازی روستائیان در ارتقای کیفیت زندگی با رویکرد توسعه پایدار انجام داده‌اند ۷ عامل تسهیل‌کننده توانمندسازی را معرفی کرده‌اند که عبارت‌اند از: آموزش و اطلاع‌رسانی، شناخت و آگاهی، شفافیت، ایجاد فرصت‌های برابر، اطمینان اعتماد و همدلی، احساس تعلق و مسئولیت‌پذیری اجتماعی و مشارکت. Atanyan et al. (۲۰۲۲)، در مقاله‌ای با عنوان "بررسی کیفی موانع و تسهیل‌کننده‌های کارآفرینی سلامت در جوامع روستایی و نیمه روستایی ارمنستان" به این نتیجه رسیده‌اند که هزینه سرمایه‌گذاری بالا، رقابت شدید با امکانات دولتی، قوانین و مقررات نامطلوب و فقدان مهارت‌های کارآفرینی و تضمین کیفیت مراقبت‌های بهداشتی به عنوان موانعی برای ایجاد و اجرای

کارآفرینی سلامت در جوامع روستایی و نیمه روستایی ارمنستان تلقی می‌شوند.

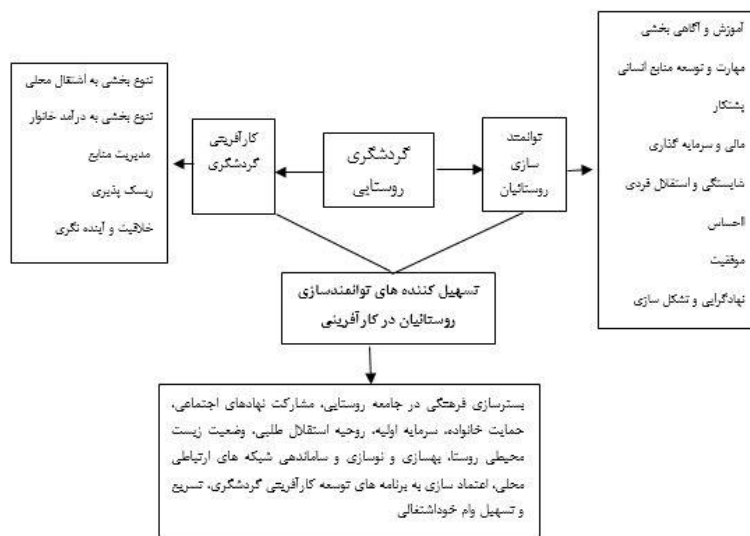
مبانی نظری

اقتصادهای روستایی غالباً از نظر نقایص ساختاری ناشی از سرمایه‌گذاری ناکافی، ازدست‌رفتن جمعیت، سطح محدود سرمایه انسانی و پیرشدن رنج می‌برد (Dellera, 2019: 32)، از این رو برای غلبه بر مسائل اقتصادی پیش روی جوامع روستایی، کارآفرینی به‌عنوان یکی از راهبردهای مهم توسعه روستایی مورد توجه برنامه‌ریزان قرار گرفته است. از آنجاکه صنعت گردشگری، یک صنعت جذاب برای اشتغال‌زایی است (Xiong et al, 2019: 44) و از آن به‌عنوان متغیری با نقش کلیدی در اقتصاد یاد می‌شود (موحدی، سلیمانیان، ۱۳۹۵: ۲۶) و همچنین، کارآفرینی تولیدکننده اصلی نوآوری، اشتغال و توسعه اقتصادی است (Figueroa-Armijos, 2012: 2). لذا کارآفرینی در صنعت گردشگری به‌عنوان یک کاتالیزور، توان غلبه بر مشکلات مرتبط با رشد اقتصادی، نابرابری‌های اجتماعی و ایجاد اشتغال را داراست. در بسیاری از کشورهای درحال توسعه، کارآفرینان در بخش گردشگری در حال افزایش هستند و در نتیجه به دولت کمک می‌کنند تا قدرت صنایع کوچک و متوسط (SMIs)^۱ را تقویت کند که می‌تواند نرخ بیکاری را در میان جامعه محلی کاهش دهد و به کاهش فقر کمک کند (Md Sharif & Azam Tuan Lonik, 2017: 36). به این دلیل که گردشگری تاکنون بزرگ‌ترین فرصت‌های کارآفرینی و اشتغال را فراهم کرده (نظری و صیدایی، ۱۳۹۹: ۹۸) و توسعه کارآفرینی، پیش‌زمینه بروز و ظهور توسعه پایدار است؛ لذا فراهم نمودن شرایط بهینه کارآفرینی و توسعه فناوری‌ها دو مسیر مهم جهت دستیابی به توسعه همه‌جانبه، کل‌نگر و پایدار روستاها می‌باشد (میثمی، و همکاران، ۱۳۹۶: ۱۰). صاحب‌نظران توسعه روستایی بر این باورند ترکیب مناسب گردشگری، کارآفرینی و خلاقیت می‌تواند ضمن جواب‌دهی به نیازهای روستاییان متضمن گردشگری مطلوب برای گردشگران باشد (صادقیان بروجنی و همکاران، ۱۳۹۹: ۳۷۰). Arthur & Yamoah (۲۰۱۹) معتقدند که یکی از محرک‌های اصلی و توانمند در راستای رقابت‌پذیر کردن روستاها، کارآفرینی و تحقق کارآفرینی در فضای روستاهاست. کارآفرینی روستایی مبتنی بر تحریک استعداد محلی کارآفرینی است که در واقع، وجود فرصت را در مناطق روستایی تشخیص می‌دهد و ترکیبی منحصر به فرد از منابع را در داخل یا خارج از کشاورزی تسریع می‌کند و یکی از ورودی‌های مهم در توسعه اقتصادی یک کشور و مناطق داخل کشور است (یاسوری و نوروزی نژاد، ۱۴۰۰: ۲۴). اکبری سامانی و همکاران (۱۳۹۹)، روزبهبانی و همکاران (۱۳۹۹)، Harpa (۲۰۱۷) و Lúcia Pato & Teixeira (۲۰۱۶) با پژوهش‌هایی که در زمینه کارآفرینی روستایی انجام داده‌اند معتقدند که روستاها به علت داشتن منابع طبیعی و انسانی فراوان، موقعیت و مناظر طبیعی، شبکه‌های اجتماعی و تجاری و تکنولوژی‌های اطلاعاتی و ارتباطی می‌توانند زمینه‌ساز ظهور بسیاری از کسب‌وکارهای نو و کارآفرینانه گردند و گسترش و توسعه کارآفرینی در مناطق روستایی، می‌تواند زمینه‌ساز رشد اقتصادی و متعاقب آن توسعه روستایی شود.

توانمندسازی به فرایند چندبعدی دسترسی افراد به منابع قدرت، برای افزایش سرمایه‌های فردی و گروهی، به‌منظور حرکت به سوی انتخاب‌های هدفمند، گفته می‌شود (صادقلو و سجاسی قیداری، ۱۳۹۷: ۱۶۷). صالحی و همکاران (۱۳۹۷)، شفیع ثابت و همکاران (۱۳۹۸)، اصغری لمفجانی و همکاران (۱۳۹۵)، تاراسی و همکاران (۱۳۹۹)، صالحی و همکاران (۱۳۹۷)، فورنی (۲۰۲۱) و Majokweni (۲۰۲۱) در پژوهش‌های خود بر اهمیت ایجاد هویت جمعی و مشارکت در توانمندسازی تأکید داشته و معتقدند که توانمندسازی به دنبال آن است که مردم بتوانند خود آغازگر، کنترل‌کننده و

رهبر توسعه باشند و درعین‌حال توان مشارکت آزادانه در پروژه‌ها و طرح‌های توسعه را نیز داشته باشند. در ادبیات توسعه مفهوم "توانمندسازی" از دو جنبه و رویکرد بررسی شده است: الف) رویکرد انگیزشی توانمندسازی؛ در این رویکرد، هدف تواناسازی و تقویت خودباوری می‌باشد. ب) رویکرد شناختی توانمندسازی؛ این رویکرد، توانمندسازی را به‌طور وسیع‌تر به‌مثابه یک حالت انگیزش درونی در ارتباط با شغل تعریف می‌کند (شفیعی ثابت و فرهادی، ۱۳۹۸: ۵۲) که شامل چهار احساس درونی یعنی معنی‌دار بودن؛ شایستگی؛ تأثیر (مؤثر بودن) و تعیینی یا حق انتخاب می‌باشد.

کارآفرینی روستایی راهکاری جدید در نظریه‌های توسعه برای توانمندسازی در مناطق روستایی به‌منظور تغییر الگوی زندگی کنونی به الگوی مطلوب و شایسته انسانی، کاهش شکاف شهر و روستا و ایجاد برابری اقتصادی، اجتماعی، محیطی و نهادی است، از این‌رو باتوجه به آسیب‌پذیری سکونتگاه‌های روستایی، توجه به توانمندسازی روستائینان می‌تواند بهبود روند برنامه‌ریزی برای توسعه روستایی را تسهیل کند و مشارکت روستاییان در اجرای بهتر برنامه را به همراه داشته باشد. روستاهای شهرستان شاهرود دارای پتانسیل‌های متعددی در انجام فعالیت‌های گردشگری می‌باشند که باتوجه به پتانسیل‌های متنوع طبیعی و ظرفیت‌های انسانی که در این روستاها وجود دارد، روستائیان می‌توانند با بهره‌گیری از آموزش‌های مناسب، توانمندی و ارتباطات مناسب درون‌گروهی، تحرکات اجتماعی مناسب را جهت فعالیت‌های کارآفرینانه در زمینه گردشگری روستایی شکل دهند تا در کنار مشارکت، مدیریت، هم‌افزایی نهادی، آموزش و ظرفیت‌سازی و همچنین به‌کارگیری نوآورانه منابع و امکانات روستا، فرصت‌های شغلی جدیدی را فراهم کنند تا با ارتقای عزت‌نفس، کسب وجهه و منزلت اجتماعی به توانمندی روانی، با تعامل اجتماعی و مشارکت به توانمندی اجتماعی و در نهایت با ایجاد درآمد و توسعه مهارت‌های فرد به توانمندی اقتصادی دست یابند. در این صورت است که کارآفرینان این روستاها می‌توانند با مدیریت همه منابع به‌گونه‌ای عمل کنند که با حفظ یکپارچگی فرهنگی و فرایندهای زیست‌محیطی ضروری، علاوه بر پاسخ‌دهی مناسب به نیازهای اقتصادی، اجتماعی و زیبایی‌شناختی بتوانند تنوع زیستی و سیستم‌های پشتیبانی حیات را نیز برآورده کنند. از این‌رو پژوهش حاضر باهدف شناخت تسهیل‌کننده‌های توانمندسازی روستائیان در فرایند گردشگری و مطالعه تأثیر هرکدام از این عوامل در روند کارآفرینی گردشگری انجام شده است. در جمع‌بندی کلی و باتوجه به مبانی نظری پژوهش حاضر و نتایج پژوهش‌های انجام شده و به‌منظور دستیابی به اهداف موردنظر در پژوهش، چهارچوب مفهومی زیر طراحی شده است:



شکل ۱. مدل مفهومی پژوهش

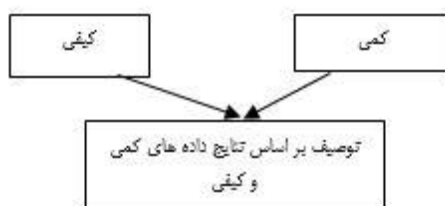
روش پژوهش

پژوهش حاضر باتوجه به ماهیت موضوع بدان جهت که به توصیف نظام‌مند وضعیت موجود در روستاها می‌پردازد، عوامل مؤثر بر شرایط موجود را مطالعه می‌کند و همچنین تسهیل‌کننده‌های مؤثر بر توانمندسازی روستائیان در فراگرد کارآفرینی گردشگری را بررسی می‌نماید، توصیفی - تحلیلی است. به این دلیل که نتایج این پژوهش می‌تواند در توسعه کارآفرینی گردشگری و توانمندتر شدن کارآفرینان روستایی در منطقه مورد مطالعه تأثیر داشته باشد، از نقطه نظر هدف، پژوهش حاضر کاربردی محسوب می‌شود. جامعه آماری تحقیق در روش تحقیق کمی، روستانشینان شهرستان شاهرود بر اساس سرشماری نفوس و مسکن ۱۳۹۵ بود که بر اساس فرمول کوکران از تعداد ۱۳۴۰۱ خانوار از ۷ دهستان، ۳۷۳ خانوار به عنوان نمونه پژوهش به دست آمد. بر اساس تعداد خانوارهای هر دهستان و به روش نمونه‌گیری طبقه‌بندی شده، تعداد نمونه در هر دهستان محاسبه شد. پرسش‌نامه محقق ساخت بین اعضای جامعه آماری به صورت اتفاقی و باتوجه به قابل دسترس بودن در بین خانوارها توزیع گردید. بازه زمانی این تحقیق در ۶ ماهه اول سال ۱۴۰۰ می‌باشد.

جدول ۱. تعداد خانوار دهستان‌ها و تعداد نمونه برای هر دهستان بر اساس نمونه‌گیری طبقه‌بندی شده

دهستان	تعداد خانوار	تعداد نمونه	دهستان	تعداد خانوار	تعداد نمونه
خرقان	۶۴۳۸	۱۷۹	طرود	۹۴۱	۲۵
بیارجمند	۸۱۹	۲۷	دهملا	۸۴۶	۲۳
حومه	۲۰۷۳	۵۷	کلاته‌های غربی	۱۲۱۵	۳۳
خوار توران	۱۰۶۹	۲۹	جمع	۱۳۴۰۱	۳۷۳

باتوجه به پیچیدگی پدیده مورد مطالعه و اهمیت آن در روستاهای شهرستان شاهرود، در این پژوهش از روش تحقیق آمیخته استفاده شده است. روش آمیخته به عنوان یک ابزاری کاربردی این امکان را به پژوهشگر می‌دهد تا داده‌های متنوع و متعدد و همچنین یافته‌های به دست آمده از روش‌های گوناگون پژوهشی را در یک قالب منسجم، یکپارچه و علمی با یکدیگر تلفیق نموده و با درک بهتر از مسائل و شناخت دقیق آن‌ها، بتواند با بهره‌گیری از راه‌حل‌های مناسب به منظور رفع مشکلات اقدام نماید. در این پژوهش از روش طرح‌های به هم تنیده که متعارف‌ترین رویکرد برای آمیختن روش‌های پژوهشی کمی و کیفی است، بهره گرفته شده است.



شکل ۲. طرح به هم تنیده

در روش‌های پژوهش ترکیبی، پژوهشگران مجازند از تمام ابزارهای موجود برای جمع‌آوری داده‌ها بهره گیرند و محدود به بهره‌برداری از انواع خاصی از روش‌های جمع‌آوری داده‌های مرتبط با پژوهش کمی یا پژوهش کیفی نیستند و از این نظر که پژوهشگر برای حل مسئله پژوهشی مجاز به استفاده از تمامی روش‌هاست، کاربردی محسوب می‌شود

(نجفی اصل، ۱۳۹۳: ۱۴۹). در این پژوهش در گام اول؛ به‌منظور تعیین شاخص‌های تحقیق از تکنیک دلفی استفاده شد. روش دلفی راهکاری جهت ایجاد یک فرایند ارتباط گروهی است، به‌طوری‌که این فرایند به گروهی که شامل اجزای جداگانه و مستقل است، اجازه می‌دهد که در حل مسائل پیچیده شرکت کنند (مرشدی و همکاران، ۱۳۹۵: ۲۱). در مرحله اول، با استفاده از مطالعات کتابخانه‌ای به جمع‌آوری شاخص‌های موجود در زمینه تسهیل‌کننده‌های توانمندسازی روستائیان در فراگرد کارآفرینی گردشگری پرداخته شد و پس از واکاوی و شناسایی شاخص‌های تحقیق و تشکیل بانک اطلاعات برای توانمندسازی کارآفرینان و تسهیل‌کننده توانمندسازی روستائیان در فراگرد کارآفرینی گردشگری، جداول شماره ۲ و ۳ تدوین شدند. در مرحله دوم با استفاده از یافته‌های مرحله نخست سعی بر تبیین ابعاد و شاخص‌های مناسب پژوهش در منطقه مورد مطالعه با استفاده از مصاحبه و تکنیک دلفی شد. اعضای پانل دلفی به‌صورت نمونه‌گیری غیراحتمالی و ترکیبی از روش‌های هدف‌دار و گلوله‌برفی، تعداد ۱۵ نفر از اساتید خبره در مورد مسائل روستا و آشنا به منطقه انتخاب شدند و بعد از انجام مصاحبه، تسهیل‌کننده‌ها و مؤلفه‌های مؤثر در زمینه توانمندسازی روستائیان در فراگرد کارآفرینی گردشگری در روستاهای شهرستان شاهرود (از بین مؤلفه‌هایی که از تحقیق کتابخانه‌ای به‌دست‌آمده بودند)، طبق نظر اساتید پانل دلفی شناسایی شدند. با تلفیق و انطباق پارامترها و مؤلفه‌های شناسایی‌شده از طریق مطالعات کتابخانه‌ای و مصاحبه با اعضای پانل دلفی، پرسش‌نامه تحقیق آماده شد و جهت بررسی به رؤیت کارشناسان رسید. در پرسش‌نامه، سؤالات بسته با استفاده از طیف گزینه‌ای لیکرت طراحی شدند تا میزان اهمیت هر کدام از ابعاد و شاخص‌ها تعیین شود. در مرحله آخر پرسش‌نامه نهایی که به‌عنوان ابزار گردآوری داده‌ها از جامعه آماری تدوین شده بود به‌منظور تأیید روایی برای اساتید صاحب‌نظر برنامه‌ریزی روستایی ارسال شد و بعد از اصلاحاتی، روایی مورد تأیید قرار گرفت. اعتبارسنجی پرسش‌نامه با روش آلفای کرونباخ، به دست آمد. ابتدا با استفاده از روش تحقیق کمی و با بهره‌گیری از نرم‌افزار SPSS و روش‌های آماری و تکنیک COPELAND به تجزیه و تحلیل داده‌ها و بررسی شرایط موجود روستاهای منطقه مورد مطالعه پرداخته شد. بعد از این مرحله با انجام پژوهش کیفی و با استفاده از تئوری داده بنیاد سعی شد تا به پرسش تحقیق که "تسهیل‌کننده‌های توانمندسازی روستائیان چه تأثیری در فراگرد کارآفرینی گردشگری می‌گذارد؟" می‌باشد، از نگاه اساتید خبره (اعضای پانل دلفی) پاسخ داده شود.

به‌منظور توانمندسازی کارآفرینان گردشگری، نیاز هست بسترسازی مناسبی در محیط روستا شکل بگیرد تا از نیروهای انسانی فعال و ماهر در این زمینه به بهترین شکل ممکن استفاده شود. توانمندسازی در عرصه توسعه روستایی، یک انتخاب راهبردی است که می‌تواند گذار موفقیت‌آمیز توسعه روستایی را به ارمغان آورد (عربخانی و همکاران، ۱۳۹۸: ۳۳۹). در جدول (۲)؛ شاخص‌های تأثیرگذار بر توانمندسازی کارآفرینان روستایی آورده شده است.

جدول ۲. شاخص‌های اصلی توانمندسازی کارآفرینان در نواحی روستایی

مؤلفه	گویه	آلفای کرونباخ
آموزش و آگاهی بخشی	آموزش ضمن خدمت، وجود سابقه کارآفرینی در خانواده، دسترسی به مشاوره	۰/۷۸
مهارت و توسعه منابع انسانی	دسترسی به نیروی کار ماهر و باتجربه، دسترسی به نیروی کار نیمه‌ماهر، برگزاری کلاس‌ها و دوره‌های آموزشی مرتبط با ایجاد و توسعه کسب‌وکارهای مرتبط با گردشگری روستایی	۰/۸۱
پشتکار	توان استفاده از ابزار موردنیاز در ساخت، توانایی پیاده‌سازی تصویر ذهنی تا نهایی شدن	۰/۸۵

¹ Grounded Theory

نوآوری، توانایی انجام امور، میزان دسترسی به ابزار موردنیاز، ایجاد زمینه و تلاش برای پرورش خلاقیت	
توان مدیریت، تمایل به شراکت و کارگروهی، میزان دسترسی به سرمایه، کمک‌های مالی اطرافیان، میزان دسترسی به اعتبار، فراهم کردن تسهیلات مالی، فراهم کردن زیرساخت‌ها	مالی و سرمایه‌گذاری
مدیریت مستقل امور، استقلال در انجام معاملات، توان رقابت، افزایش توانایی برای قبول مسئولیت	شایستگی و استقلال فردی
معنی‌داری، خود تعینی، افزایش اعتمادبه‌نفس، تأثیر و اثربخشی	احساس
توان کنترل شرایط بحرانی، تأثیر نوآوری در موفقیت	موفقیت
میزان همکاری بین کارآفرینان و نوآوران، گسترش صنف‌ها، میزان دسترسی به صنف‌ها، یکپارچگی بین فعالیت‌ها	نهادگرایی و تشکیل‌سازی

منابع: اکبرپور (۱۳۹۵)، شفیع‌ی ثابت و همکاران (۱۳۹۸)، آماندسن و مارتینسن (۲۰۱۵)، عنایستانی و همکاران (۱۳۹۷)

فعالیت‌های کارآفرینانه در روستا، نیازمند کارآفرینانی انعطاف‌پذیر، مسئولیت‌پذیر، آینده‌نگر، امیدوار، مخاطره‌پذیر و خلاق می‌باشد که کارآفرینان توانمند می‌توانند با خلاقیت و آینده‌نگری، ریسک‌پذیری، عزت‌نفس، انسجام، مسئولیت مشترک (سازمان‌دهی جمعی) و مدیریت منابع، به اشتغال‌زایی و تحقق عدالت و توسعه پایدار در روستاها کمک شایان توجهی کنند. توانمندسازی شامل سه عنصر یا مفهوم مشترک است؛ نخستین عنصر، منابع است که شامل آموزش و اشتغال می‌باشد. دومین عنصر، عاملیت است، یعنی روستائیان را باید به‌عنوان بازیگران اصلی در فرایند تغییر، به‌ویژه در تدوین انتخاب‌های مهم زندگی و کنترل بر منابع و تصمیماتی که تأثیر مهمی در زندگی آن‌ها دارد، در نظر گرفته شوند. سومین عنصر، دستاوردهاست که در اثر فرایند توانمندسازی ایجاد می‌شوند (مقدس فریمانی، ۱۴۰۰: ۵۵۶)، براین اساس در جدول شماره (۳) مؤلفه‌ها و گویه‌های تسهیل‌کننده توانمندسازی روستائیان در فراگرد کارآفرینی گردشگری آورده شده است.

جدول ۳. مؤلفه‌ها و گویه‌های تسهیل‌کننده توانمندسازی روستائیان در فراگرد کارآفرینی گردشگری

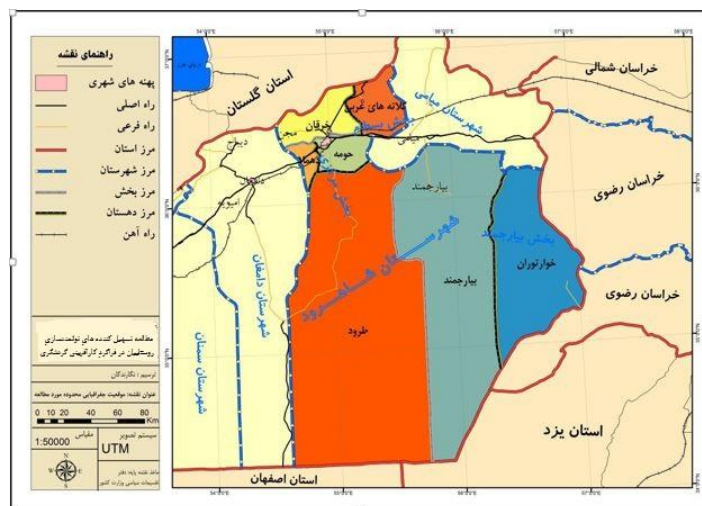
مؤلفه	گویه	آلفای کرونباخ
بستر فرهنگی محیط روستا	افزایش مشارکت مردم در زمینه‌های فرهنگی - اجتماعی، کمک به ایجاد فضاهای فرهنگی، داشتن روابط اجتماعی با سایرین، فرهنگ جامعه محلی، حضور رهبران تحول‌آفرین	۰/۸۹
شرایط اجتماعی و آموزشی	شرکت در دوره‌های آموزشی ترویجی، عضویت در تشکلهای محلی و تعاونی‌ها، میزان سواد و تحصیلات، مشارکت مردم در تصمیم‌گیری‌ها و تأمین نیازهای روستا، اعتمادسازی، مدیریت محلی، تمرکز بر ایجاد درآمد تکمیلی برای پایداری درازمدت جامعه روستایی	۰/۷۷
مشارکت‌های خانوادگی و اقتصادی	مشارکت شرکت‌های کوچک‌مقیاس گردشگری، مشارکت در کسب درآمد خانوادگی، کمک به رفع نیازهای معیشتی و مالی خانواده	۰/۷۸
دارایی و سرمایه‌های مشهود و نامشهود	داشتن سرمایه اولیه، دسترسی به منابع مالی، اعتبارات و تسهیلات بانکی، تشکیل صندوق‌های مالی و قرض‌الحسنه، تسریع و تسهیل اعطای وام خوداشتغالی، دارایی مبنا بودن در برابر نیاز مبنایی	۰/۹۳
حمایت خانواده	حمایت و تشویق خانواده، برابری جنسیتی	۰/۸۱
روحیه استقلال‌طلبی مالی	اعتماد به توانایی خود، الگوسازی از کارآفرینان موفق و توانمند، انگیزه و تمایل به کسب درآمد	۰/۸۸

منابع: مظفری و ضیائی (۱۳۹۶)، مقدس فریمانی و میرترابی (۱۴۰۰)، کیانی سلمی و همکاران (۱۳۹۹)، دادز و همکاران (۲۰۱۸)، فنگ و همکاران (۲۰۱۸)، صفاری و همکاران (۱۳۹۹)، کلاتری و همکاران (۱۳۹۸)

در این نوشتار، شاخص‌های اصلی توانمندسازی کارآفرینان و شاخص‌های اصلی تسهیل‌کننده توانمندسازی در نواحی روستایی منطقه مورد مطالعه از نگاه جامعه آماری و بر اساس تکنیک کپلند رتبه‌بندی شده است. در پژوهش حاضر، در قسمت روش تحقیق کیفی از روش نظریه داده بنیاد بهره گرفته شده که پژوهشگر را قادر به تشریح موضوع مورد مطالعه می‌سازد و امکان پیشگویی در مورد رخدادهای ممکن در زمینه پژوهش را فراهم می‌آورد. روش نظریه داده بنیاد؛ شامل اقدام‌هایی منسجم است که به ظهور مقوله‌های مفهومی منجر می‌شود که این مقوله‌های به یکدیگر مرتبط شده و توضیح نظری اقداماتی را بیان می‌نمایند که در پی حل کردن دغدغه اصلی شرکت‌کنندگان حوزه بنیادی مورد مطالعه می‌باشند.

محدوده مورد مطالعه

شهرستان شاهرود یکی از شهرستان‌های استان سمنان است که در حاشیه کویر و در دامنه‌های جنوبی البرز واقع شده است که دارای جاذبه‌های گردشگری روستایی متعددی می‌باشد از جمله؛ روستای تاریخی قلعه بالا (معماری پلکانی)، هم‌جواری با دشت‌های دلبر و علی انگر (پارک ملی واقع در منطقه حفاظت‌شده خار توران)، هم‌جواری با پارک ملی توران (ملقب به دروازه حیات وحش)، روستای ابر (به دلیل جنگل ابر که از قدیمی‌ترین جنگل‌های ایران است که بیشتر مواقع فضای آن از اقیانوس ابر پوشیده می‌شود)، امکان دوچرخه‌سواری در کوهستان، آبشار آلو چال، چشمه ترش و چشمه قطری، برگزاری اکو مارا تن‌ها (مانند اکو مارا تن بین‌المللی سال ۱۳۹۷)، روستای مجن (ماسوله کویر ایران)، چشمه هفت‌رنگ مجن، روستای طرود (گله‌های شتر و نخلستان‌ها) و معادن غنی از سنگ‌هایی مانند کوارتز و ژئو توریسم.



شکل ۳. نقشه موقعیت جغرافیایی منطقه مورد مطالعه

یافته‌ها

نتایج حاصل از تجزیه و تحلیل پرسش‌نامه نشان می‌دهد که ۲۹۸ نفر از جامعه آماری تحقیق به پرسش‌نامه‌ها پاسخ داده‌اند. آنالیز داده‌ها نشان می‌دهد که ۸۴/۱۵ درصد از پاسخگویان مردان و ۱۵/۸۵ درصد زنان می‌باشند. گروه سنی ۳۵/۹۵-۴۴ (۲۴/۵٪) و افراد دارای تحصیلات دیپلم و فوق‌دیپلم (۷۵/۵٪) بالاترین درصد فراوانی را دارا می‌باشند.

معیارهای نهایی تحقیق با استفاده از تکنیک کپلند رتبه‌بندی شدند تا مشخص شود از نظر جامعه آماری کدام معیارها دارای اولویت می‌باشند. مطابق با یافته‌های جدول ۴، شاخص مالی و سرمایه (از شاخص‌های توانمندسازی کارآفرینان) و شاخص‌های بسترهای فرهنگی محیط روستا و دارایی و سرمایه (از شاخص‌های تسهیل‌کننده توانمندسازی روستائیان) رتبه اول را کسب کرده و از نظر جامعه آماری نسبت به بقیه شاخص‌ها اولویت بالاتری دارند.

جدول ۴. رتبه‌بندی نهایی معیارها بر اساس روش کپلند

معیارها	$\sum C$	$\sum R$	$\sum C - \sum R$	رتبه	معیارها	$\sum C$	$\sum R$	$\sum C - \sum R$	رتبه
شاخص‌های اصلی توانمندسازی کارآفرینان در نواحی روستایی									
شایستگی و استقلال.	۵	۳	۲	۴	آموزش و آگاهی...	۷	۱	۶	۲
احساس	۳	۵	-۱	۶	مهارت و توسعه...	۶	۲	۴	۳
موفقیت	۴	۴	۰	۵	پشتکار	۶	۲	۴	۳
نهادگرایی و...	۵	۳	۲	۴	مالی و سرمایه	۸	۰	۸	۱
شاخص‌های اصلی تسهیل‌کننده توانمندسازی روستائیان در فراگرد کارآفرینی گردشگری									
دارایی و سرمایه...	۶	۰	۶	۱	بستر فرهنگی...	۶	۰	۶	۱
حمایت خانواده	۳	۳	۰	۴	مشارکت در فعالیت.	۵	۱	۴	۲
روحیه استقلال...	۴	۲	۲	۳	مشارکت‌های اقتصاد.	۵	۱	۴	۲

به‌منظور رتبه‌بندی گویه‌های تسهیل‌کننده‌های توانمندسازی از ضریب تغییرات^۱ استفاده شد که برای اندازه‌گیری توزیع پراکندگی داده‌های آماری به کار می‌رود. با توجه به یافته‌های جدول ۵، کمک به ایجاد فضای فرهنگی اولویت اول را داراست و اگر باورها و نگرش‌های جامعه روستایی منطقه مورد مطالعه نسبت به فعالیت‌های کارآفرینانه و توانمند شدن روستائینان در ابعاد مختلف سازگار نباشد توانمندی شکل نخواهد گرفت و فعالیت‌های کارآفرینانه محقق نخواهند شد.

جدول ۵. رتبه‌بندی و گروه‌بندی گویه‌های شاخص‌های اصلی تسهیل‌کننده توانمندسازی روستائیان بر اساس ضریب تغییرات

شاخص	میانگین رتبه	انحراف معیار	ضریب تغییرات	رتبه	اثرگذاری تسهیل‌کننده
کمک به ایجاد فضاهای فرهنگی	۴/۶۷	۰/۵۱	۰/۱۱	۱	خیلی زیاد
شرکت در دوره‌های آموزشی ترویجی	۴/۶۴	۰/۵۷	۰/۱۲	۲	
دسترسی به منابع مالی، اعتبارات و تسهیلات بانکی	۳/۸۲	۰/۶۱	۰/۱۶	۳	
تسریع و تسهیل اعطای وام خوداشتغالی	۴/۶۲	۰/۹۰۰۸	۰/۱۹	۴	
داشتن سرمایه اولیه	۴/۱۲	۰/۸۴	۰/۲۰	۵	
مشارکت مردم در تصمیم‌گیری‌ها و تأمین...	۴/۱۶	۰/۸۳	۰/۲۰	۵	زیاد
اعتمادسازی به برنامه‌های توسعه کارآفرینی...	۳/۷۳	۰/۷۵	۰/۲۰	۵	
تمرکز بر ایجاد درآمد تکمیلی	۴/۵۶	۰/۹۵۸۴	۰/۲۱	۶	
برابری جنسیتی	۴/۱۵	۰/۸۹	۰/۲۱	۶	
مدیریت محلی	۳/۹	۰/۸۷	۰/۲۲	۷	
عضویت در تشکل‌های محلی و تعاونی‌ها...	۳/۵	۰/۷۷	۰/۲۲	۷	زیاد
میزان سواد و تحصیلات	۴/۳۹	۰/۹۴	۰/۲۲	۷	
داشتن روابط اجتماعی با سایرین	۴/۰۴	۰/۸۹	۰/۲۲	۷	
فرهنگ جامعه محلی	۴/۱۹	۰/۹۳۵۲	۰/۲۲	۷	

¹ Coefficient of Variation

	۸	۰/۲۴	۱/۰۴	۴/۲۷	اعتماد به توانایی خود
	۹	۰/۲۵	۰/۹۱	۳/۶۳	مشارکت در کسب درآمد خانوادگی
	۱۰	۰/۲۶	۱/۱۱	۴/۲۵	مشارکت شرکت‌های کوچک‌مقیاس گردشگری
	۱۱	۰/۲۷	۱/۳۲	۴/۸۴	کمک به رفع نیازهای معیشتی و مالی خانواده
متوسط	۱۱	۰/۲۷	۱/۱۶	۴/۳۱	حضور رهبران تحول‌آفرین
	۱۲	۰/۲۸	۱	۳/۶	دارایی مینا بودن در برابر نیاز مینایی
	۱۲	۰/۲۸	۱/۰۱۵	۳/۵۸	الگوسازی از کارآفرینان موفق و توانمند
	۱۳	۰/۳۱	۱/۱۷	۳/۸۳	تشکیل صندوق‌های مالی و قرض‌الحسنه‌ها...
	۱۴	۰/۳۲	۱/۱۵	۳/۶۲	انگیزه و تمایل به کسب درآمد
کم	۱۵	۰/۳۸	۱/۳۶	۳/۵۷	افزایش مشارکت مردم در زمینه‌های فرهنگی...
	۱۶	۰/۳۹	۱/۲۵	۳/۲۱	حمایت و تشویق خانواده

بر اساس معیارهای تحقیق که با استفاده از مطالعات کتابخانه‌ای به دست آمد (جدول ۲ و ۳)، جهت بررسی وضعیت موجود شاخص‌های تحقیق، از آزمون T استفاده شد، نتیجه این آزمون به شرح جدول شماره ۶ می‌باشد.

جدول ۶. نتایج آزمون t تک نمونه‌ای در بررسی وضعیت منطقه مورد مطالعه از نظر شاخص‌های تحقیق

Test Value = 3					شاخص‌های تحقیق
t	معناداری	میانگین	اختلاف میانگین	انحراف معیار	
شاخص‌های اصلی توانمندسازی کارآفرینان در نواحی روستایی					
۸/۸۲۷	۰/۰۰۰	۳/۶۰۷۳	۰/۶۰۷۳	۱/۱۸۷۸	آموزش و آگاهی...
۴/۲۱۹	۰/۰۰۰	۳/۳۶۹۱	۰/۳۶۹۱	۱/۵۱۰۲	مهارت و توسعه...
۶/۴۰۹	۰/۰۰۰	۳/۴۴۹۶	۰/۴۴۹۶	۱/۲۱۱۲	پشتکار
۹/۴۸۷	۰/۰۰۰	۳/۷۵۱۶	۰/۷۵۱۶	۱/۳۶۷۷	مالی و سرمایه
۸/۵۲۳	۰/۰۰۰	۳/۵۹۳۹	۰/۵۹۳۹	۱/۲۰۳۰	شایستگی و استقلال.
۵/۱۰۹	۰/۰۰۰	۳/۴۱۹۴	۰/۴۱۹۴	۱/۴۱۷۲	احساس
۵/۴۱۸	۰/۰۰۰	۳/۴۶۹۸	۰/۴۶۹۸	۱/۴۷۵۰	موفقیت
۲/۱۵۶	۰/۰۳۲	۳/۱۵۷۷	۰/۱۵۷۷	۱/۲۶۲۷	نهادگرایی و...
شاخص‌های اصلی تسهیل‌کننده توانمندسازی روستائیان در فراگرد کارآفرینی گردشگری					
۱/۴۴۲	۰/۰۰۰	۴/۳۱۵۴	۱/۳۱۵۴	۰/۹۲۹۰	بستر فرهنگی...
۲۴					
۱/۷۵۱	۰/۰۰۰	۴/۱۲۴۱	۱/۱۲۴۱	۰/۸۹۲۱	مشارکت در فعالیت.
۲۱					
۱/۳۲۴	۰/۰۰۰	۳/۷۳۸۲	۰/۷۳۸۲	۱/۰۳۴۰	مشارکت‌های اقتصاد.
۱۲					
۱/۸۹۷	۰/۰۰۰	۴/۶۷۴۵	۱/۶۷۴۵	۰/۵۱۷۱	دارایی و سرمایه...
۵۵					
۱/۷۵۹	۰/۰۸۰	۳/۱۳۰۸	۰/۱۳۰۸	۱/۲۸۴۳	حمایت خانواده
۱/۲۵۶	۰/۰۰۰	۳/۹۲۲۸	۰/۹۲۲۸	۰/۹۷۹۹	روحیه استقلال...
۱۶					

همان‌طور که خروجی آزمون t نشان داده می‌شود معنی‌داری ابعاد و شاخص‌ها (به‌غیر از شاخص حمایت خانواده) تأیید می‌شود. برای ارائه نتایج بهتر و تعیین سهم شاخص‌های تعیین‌کننده تسهیلگرهای توانمندسازی روستائیان در فراگرد

کارآفرینی گردشگری روستایی از رگرسیون گام‌به‌گام استفاده شد. ضریب همبستگی R، نشانگر همبستگی خطی بین مقدار متغیرهای وابسته و مقدار پیش‌بینی شده توسط مدل است. میزان همبستگی بین شاخص‌های تحقیق در منطقه برابر ۰/۸۵۳ می‌باشد که بدان معناست شاخص‌های ذکر شده توان تبیین ۸۵ درصد از تغییرات (واریانس) را دارا هستند و ۱۵ درصد تغییرات موضوع مورد بحث، توسط عوامل دیگر تبیین می‌شود. تحلیل واریانس مدل رگرسیونی نشان می‌دهد بین شاخص‌های مختلف در سطح اطمینان بالای ۹۵ درصد رابطه معنادار وجود دارد. میزان R Square (ضریب تعیین)، برابر ۰/۷۲۷ می‌باشد که نشانگر سهم ۷۲٪ مدل در بیان پراکندگی متغیر وابسته است.

جدول ۷. تبیین تغییرات متغیر وابسته (تسهیلگری توانمندسازی روستائیان) از طریق شاخص‌های تأثیرگذار

Model	R	R Square	Adjusted R Square	Std. Error of the Estimate
۱	۰/۸۵۳	۰/۷۲۷	۰/۷۲۱	۰/۵۳۵۷

جدول ۸. آزمون معناداری رگرسیونی مدل اثرگذاری و اهمیت شاخص‌های مورد مطالعه

Model	Sum of Squares	df	Mean Square	F	Sig.
Regression	۲۲۲/۵۲۹	۶	۳۷/۰۸۸	۱۲۹/۲۱۱	۰/۰۰۰
Residual	۸۳/۵۲۸	۲۹۱	۰/۲۸۷		*
Total	۳۰۶/۰۵۷	۲۹۷			

باتوجه به میزان بتای استاندارد، گویه بستر فرهنگی محیط روستا و دارایی و سرمایه‌های مشهود و نامشهود بیشترین اهمیت را در بین شاخص‌های اصلی تسهیل‌کننده توانمندسازی روستائیان در فراگرد کارآفرینی گردشگری دارند، لذا نقش مؤثرتری در پیش‌بینی متغیر وابسته خواهد داشت که به ترتیب با ۰/۲۱۴ و ۰/۱۵۸ واحد به میزان ۲۱٪ و ۱۵٪ رابطه متغیرهای فوق‌الذکر را در تسهیلگری توانمندسازی روستائیان، پیش‌بینی می‌کند.

جدول ۹. شاخص‌های وارد شده و سهم هر متغیر در مدل رگرسیون گام‌به‌گام

متغیر	ضرایب رگرسیونی (B)	ضرایب رگرسیونی استاندارد (β)	خطای استاندارد	مقدار t	سطح معنی‌داری
ضریب ثابت	۰/۰۹۷		۰/۶۱۷	-۱/۱۵۷	۰/۰۰۳
بستر فرهنگی محیط روستا	۰/۲۱۷	۰/۲۱۴	۰/۰۵۹	۳/۷۰۳	۰/۰۰۰
مشارکت در فعالیت‌های اجتماعی.	۰/۱۶۷	۰/۱۲۱	۰/۰۷۳	۲/۳۰۹	۰/۰۰۱
مشارکت‌های خانوادگی و اقتصادی	۰/۴۶۹	۰/۴۰۸	۰/۰۶۵	۷/۲۲۶	۰/۰۰۰
دارایی و سرمایه...	۱/۸۱	۰/۱۵۸	۰/۰۶۰	۳/۰۰۳	۰/۰۰۰
حمایت خانواده	۰/۰۷۵	۰/۰۸۰	۰/۰۴۷	۱/۶۰۰	۰/۰۱۲
روحیه استقلال‌طلبی مالی	-۰/۱۱۸	-۰/۰۹۰	۰/۰۷۱	-۱/۶۴۹	۰/۰۰۰

شاخص بستر فرهنگی محیط روستا شامل گویه‌های افزایش مشارکت مردم در زمینه‌های فرهنگی - اجتماعی، کمک به ایجاد فضاها، فرهنگی، داشتن روابط اجتماعی با سایرین، فرهنگ جامعه محلی و حضور رهبران تحول‌آفرین می‌باشد

که امتیاز بالای این شاخص نشان از اهمیت آن دارد. یافته‌های مقدس فریمانی و میرترابی (۱۴۰۰)، فنگ و همکاران (۲۰۱۸) و دادز و همکاران (۲۰۱۸) با نتیجه پژوهش حاضر از این جنبه، همخوانی دارد. اگر فرهنگ روستا، باورها و نگرش‌های روستائیان به‌گونه‌ای باشد که همراه با سطح پایین مشارکت در تمامی زمینه‌ها، روابط اجتماعی ضعیف با کارآفرینان و مخالفت با حضور گردشگران باشد و یا در زمینه مدیریت با افرادی که پتانسیل نشان دادن رهبری تحول‌آفرین و پرورش کارکنان با مهارت‌ها و ویژگی‌های مفید مرتبط با این سبک رهبری را دارند، همکاری نداشته باشند، توانمندی کارآفرینان محقق نخواهد شد و کارآفرینی گردشگری در این محیط شکل نخواهد گرفت.

یافته‌های تحقیق با استفاده از روش داده بنیاد

در مرحله دوم این پژوهش با هدف اکتشاف مدل، از روش کیفی تئوری داده بنیاد و از نوع رهیافت سیستماتیک استراوس - کوربین استفاده شده است. ادراک مصاحبه‌شوندگان پیرامون ابعاد و مؤلفه‌های توانمندسازی کارآفرینانه در حوزه گردشگری در روستاهای شهرستان شاهرود به‌منظور ارائه یک مدل، مورد بررسی قرار گرفته است. مصاحبه‌ها به‌صورت نیمه‌ساختاریافته انجام شد. تعداد ۱۵ نفر از اساتید خبره در مورد مسائل روستا و آشنا به منطقه به‌منظور انجام مصاحبه‌ها انتخاب شدند. به‌منظور بررسی روایی ابزار گردآوری داده‌ها (سؤالات مصاحبه)، از نظرات افراد صاحب‌نظر بهره گرفته شد و بعد از دو سری بازنگری و اصلاح سؤالات مصاحبه، روایی صوری و محتوایی سؤالات تأیید شد.

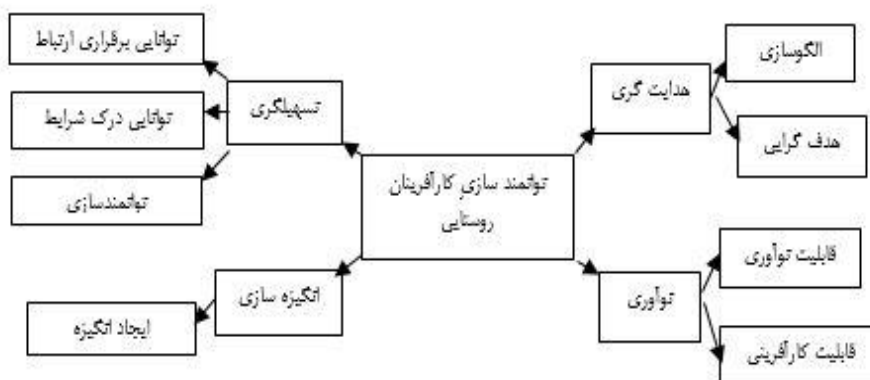
جدول ۱۰. نتایج تکنیک داده بنیاد

استخراج مفاهیم و کدگذاری باز		
مؤلفه‌ها	کد اولیه	جملات مستخرج از مصاحبه‌ها
فرصت	آگاهی‌بخشی و آموزش	تأثیر بر آگاهی‌بخشی به‌منظور بروز خلاقیت و انجام فعالیت‌های نوآورانه
		افزایش دسترسی کارآفرینان روستایی به فرصت‌های آموزشی
اطلاعات	دانش و مهارت	برگزاری دوره آموزشی در زمینه بروز نوآوری در کارآفرینی گردشگری
		افزایش مهارت کارآفرینان در زمینه مدیریت، بازاریابی، خدمات بیمه‌ای
پشتیبانی	قدرت و ایجاد تشکل‌های محلی	افزایش مهارت کارآفرینان در زمینه خلاقیت در فعالیت‌های گردشگری
		افزایش اختیار کارآفرینان به‌منظور انتخاب نوع فعالیت و کسب‌وکار
توانمندسازی و مشارکت	توانمندسازی و مشارکت	احساس استقلال فکری و خودتکایی در کارآفرینان
		شکل‌گیری گروه‌ها و تشکل‌های محلی - روستایی
دسترسی	دسترسی	توانمندسازی روستائیان در زمینه انجام فعالیت‌های کارآفرینی گردشگری
		مشارکت در شکل‌گیری فعالیت‌های کشاورزی و غیرکشاورزی به‌منظور ایجاد بازار جدید برای گردشگران
دسترسی به منابع مالی و اعتبارات بانکی		
دسترسی به صندوق‌های حمایت از فعالیت‌های کارآفرینانه		
کدگذاری محوری		
مقوله انتخابی	مقوله محوری	مؤلفه‌ها اولیه
تسهیلگری	توانایی برقراری ارتباط	برقراری ارتباطات اثربخش با سایر کارآفرینان و رقبا
		افزایش ارتباط با نهادهای حاکمیتی محلی و نهادهای مالی - اعتباری
		برقراری رابطه سازنده و تعامل مناسب با کارکنان مجموعه توریستی
تسهیلگری	توانایی درک شرایط	شناخت مزیت‌های نسبی و رقابتی زمان حال و آینده روستاهای منطقه از نظر گردشگری

		شناسایی و تحلیل عوامل مؤثر بر کسب‌وکار از جمله عوامل اقتصادی، زیست‌محیطی
		انتقال تجربه و اطلاعات در زمینه فعالیت‌های کارآفرینانه و نوآورانه در گردشگری
	توانمندسازی	ارتقای توانمندی کارآفرینان
		توانمندی کارآفرینان روستایی در زمینه انجام خلاقانه فعالیت‌های وابسته به گردشگری
	ایجاد انگیزه	ایجاد فرصت‌های برابر برای کارآفرینان به منظور رشد و شکوفایی فعالیت‌های نوآورانه
	انگیزه‌سازی	افزایش رضایتمندی فعالان شاغل در بخش گردشگری
	الگوسازی	افزایش مسئولیت‌پذیری کارآفرینان برای پیشرفت و دستیابی به موفقیت
	هدایتگری	افزایش پایبندی به اخلاق حرفه‌ای
	هدف‌گرایی	افزایش توجه کارآفرینان حوزه گردشگری روستایی به حفظ محیط‌زیست و فلور و فون
		کسب مهارت‌های تخصصی و حرفه‌ای
	قابلیت نوآوری	برنامه‌ریزی و سازمان‌دهی منابع مالی، محیطی و انسانی
	نوآوری	شناسایی و کشف فرصت‌های جدید فعالیت نوآورانه در زمینه جذب گردشگر
	قابلیت کارآفرینی	توسعه خدمات گردشگری

بر اساس یافته‌های به‌دست‌آمده از تئوری داده بنیاد، موضوع مورد بررسی در شهرستان شاهرود در ۴ بعد کلی (مقوله انتخابی)، ۸ مؤلفه اصلی (مقوله محوری) و ۱۷ مؤلفه اولیه مشخص و تبیین شد: بعد اول؛ تسهیلگری بود که کارآفرینان روستایی توانمند فعال در حوزه گردشگری با برخورداری از توانایی بالا در زمینه برقراری ارتباط و درک شرایط و توانمند بودن در زمینه شناسایی و پیش‌بینی عوامل مؤثر و تأثیرگذار محیطی اعم از عوامل اقتصادی، اجتماعی و... و شناخت مزیت‌های نسبی و رقابتی زمان حال حاضر و آینده پیش رو نسبت به انجام و توسعه فعالیت‌های نوآورانه و کارآفرینانه اقدام می‌نمایند. یک نمونه از فعالیت‌های نوآورانه و خلاقانه فعالان حوزه گردشگری روستایی در شهرستان شاهرود اکو ماراتن جنگل ابر در روستای ابر بود که به‌صورت بین‌المللی برگزار شد. در این رویداد ورزشی - توریستی که هم به‌صورت دو ماراتن و هم به‌صورت دوچرخه‌سواری نیمه ماراتن برگزار شد، دوندگان مطرح بین‌المللی در آن شرکت داشتند که نشان از توانایی بالای کارآفرینان توانمند روستاهای این شهرستان در برقراری ارتباط با نهادهای حاکمیتی محلی و شناخت مزیت‌های رقابتی، داشتن روحیه بالا و مشارکت محلی، افزایش مسئولیت‌پذیری در برابر حفظ محیط‌زیست و توسعه بازار گردشگری روستایی در منطقه است. بعد دوم؛ انگیزه‌سازی است که کارآفرینان توانمند به دلیل برخورداری از فرصت‌های برابر رشد و دستیابی برابر به منابع مالی، انسانی و محیطی با افزایش رضایتمندی از کسب‌وکار و با داشتن انگیزه و روحیه بالا به توسعه فعالیت‌های نوآورانه و شکل‌دهی به بازارهای جدید مبادرت می‌کنند. سافاری در کویر چاه جم که ریگزاری است که انتهای آن به کویر حاج علی‌قلی ختم می‌شود نمونه دیگری از فعالیت‌های نوآورانه روستائیان کارآفرین این منطقه می‌باشد که در مقایسه با سایر شهرستان‌های استان سمنان در زمینه کویرنوردی هم موفقیت بیشتری را در جذب گردشگر داشته‌اند. بعد سوم؛ هدایتگری است که کارآفرینان و روستائیان توانمند با افزایش مسئولیت‌پذیری و تعهد و پایبندی به اخلاق حرفه‌ای و توجه به محیط‌زیست و تنوع زیستی منطقه (مانند منطقه حفاظتی

خار توران، جنگل ابر، دشت کالپوش و آبشارها و چشمه‌سارها) در زمینه توسعه پایدار محیط‌زیست روستا متعهدانه‌تر به فعالیت‌های خود می‌پردازند. پارک ملی خار توران با روستای پلکانی قلعه بالا هم‌جوار است که کارآفرینان این روستا علاوه بر توجه به سایر شاخه‌های گردشگری روستایی، توجه ویژه‌ای به پارک ملی خار توران جهت جذب گردشگر داشته‌اند. این پارک ملی که به آفریقای ایران مشهور می‌باشد، غنی‌ترین زیستگاه یوزپلنگ ایران می‌باشد که با تلاش محیط‌بانان و روستانشینان جمعیت گونه‌های مختلف این زیست‌بوم روبه‌افزایش بوده و تنها زیستگاهی در ایران می‌باشد که هرم اکولوژیک آن کامل است. جایگاه حال حاضر پارک ملی خار توران نشان‌دهنده فعالیت‌های متعهدانه مردم منطقه در حفاظت از این زیست‌بوم می‌باشد. بعد چهارم؛ نوآوری است که کارآفرینان روستایی توانمند با کسب مهارت‌های تخصصی، سازمان‌دهی مناسب منابع و توجه به فرصت‌های جدید به‌منظور توسعه بازار گردشگری می‌توانند به‌عنوان یک عامل پیشرو در زمینه ارتقای بهره‌وری و بهینه‌شدن شرایط کسب‌وکارهای خلاقانه و کارآفرینانه عمل کنند. بر اساس یافته‌های به‌دست‌آمده از روش تئوری داده‌بنیاد در روستاهای شهرستان شاهرود می‌توان به این نکته اذعان داشت که روستائیان کارآفرین توانمند منطقه از طریق بالفعل کردن قابلیت‌های حرفه‌ای و کارآفرینانه و نوآورانه خود با درایت و هوشیاری و استعدادی که دارند توانسته‌اند فرصت‌های موجود جهت توسعه فعالیت‌ها و بازار هدف خود را شناسایی کرده و باانگیزه و تعهد و مسئولیت‌پذیری در راستای توسعه کسب‌وکار و سودآوری فعالیت‌های خود اقدام کنند.



شکل ۴. مدل مفهومی توانمندسازی کارآفرینانه در روستا

نتیجه‌گیری

در شرایطی که کشاورزی به‌تنهایی، توانایی نگهداشت جمعیت روستاها را ندارد؛ لذا شرط بقای روستاها استفاده از همه منابع موجود و توان‌افزایی کلیه ظرفیت‌های در اختیار است. انتخاب این مسیر مستلزم فراهم‌ساختن بستری است که امکان بروز و ظهور فعالیت‌های کارآفرینانه را فراهم کند. توانمندسازی کارآفرینان روستایی مؤثرترین روش برای افزایش بهره‌وری و استفاده بهینه از ظرفیت و توانایی‌های روستائیان در راستای اهداف فعالیت‌های کارآفرینانه می‌باشد. با توجه به اهمیت توانمندسازی روستائیان در فراگرد کارآفرینی گردشگری، این پژوهش باهدف شناخت تسهیل‌کننده‌های توانمندسازی روستائیان در روستاهای شهرستان شاهرود انجام شد. رتبه‌بندی معیارهای تحقیق با استفاده از تکنیک کپلند نشان داد که شاخص بسترهای فرهنگی محیط روستا اولویت بالاتری را دارا می‌باشد. از این رو یافته‌های تحقیق حاضر با نتیجه پژوهش مقدس فریمانی و میرترابی (۱۴۰۰) و کیانی سلمی و همکاران (۱۳۹۹) همخوانی دارد. بسترسازی فرهنگی در روستاها و آماده‌شدن محیط روستا به‌منظور گسترش فعالیت‌های کارآفرینانه مردان و زنان روستایی در حوزه گردشگری با حفظ آداب و سنن و احترام به فرهنگ و محیط‌زیست روستائیان سبب تحقق اهداف کارآفرینی گردشگری روستایی می‌شود و این امر سبب اشتغال‌زایی، درآمدزایی، بهبود سطح کیفیت زندگی و سطح رفاه، جلوگیری از

مهاجرت و شکل‌گیری کسب‌وکارهای کوچک مقیاس می‌شود که در تحقیق فنگ و همکاران (۲۰۱۸) بر اهمیت مشارکت شرکت‌های کوچک مقیاس گردشگری در سرمایه‌گذاری به منظور کاهش فقر و فقرزدایی در جامعه روستایی تأکید شده است. به منظور رتبه‌بندی گویه‌های تسهیل‌کننده‌های توانمندسازی از ضریب تغییرات استفاده شد که کمک به ایجاد فضای فرهنگی در اولویت اول قرار گرفت و گویه‌های شرکت در دوره‌های آموزشی ترویجی، دسترسی به منابع مالی، اعتبارات و تسهیلات بانکی و تسریع و تسهیل اعطای وام خوداشتغالی دارای اثرگذاری خیلی زیاد در بین تسهیل‌کننده‌ها هستند. فورنی (۲۰۲۱)، مظفری و همکاران (۱۳۹۶) و دادز و همکاران (۲۰۱۸) بر اهمیت دوره‌های آموزشی مهارت‌افزایی و فرایندهای یادگیری، کمک به توانمندسازان به منظور تسهیل دسترسی به منابع اقتصادی و تقویت بنیادهای مالی و پس‌انداز در مناطق روستایی اشاره کرده‌اند. خروجی آزمون T نشان از معنی‌داری ابعاد و شاخص‌ها (به‌غیر از شاخص حمایت خانواده) دارد. شاخص دارایی و سرمایه و بستر فرهنگی محیط روستا در بین شاخص‌های اصلی تسهیل‌کننده توانمندسازی روستائیان شاهرود به‌طور معناداری وضعیت مناسب‌تری دارند. بر اساس یافته‌های پژوهش حاضر؛ توانمندسازی، پایان‌دادن به هر چیزی است که می‌تواند توقف رشد، آزادی عمل، اعتمادبه‌نفس، مشارکت و همکاری بین روستائیان را به همراه داشته باشد و هر چه بستر فرهنگی آماده‌تر باشد زمینه برای توانمندسازی روستائیان و شکل‌گیری فعالیت‌های کارآفرینانه در زمینه گردشگری مهیاتر می‌باشد. از این رو بسترسازی فرهنگی در محیط روستاهای شهرستان شاهرود جهت توسعه گردشگری پیشنهاد می‌شود؛ زیرا بسترسازی فرهنگی در کنار بالابردن سطح آگاهی افراد برای رفع نیازهای اقتصادی و اجتماعی و فراهم‌شدن شرایط سرمایه‌گذاری سبب شکل‌گیری مدلی از توانمندسازی می‌شود که کارآفرینان گردشگری روستایی علاوه بر توانایی انتخاب استراتژیک زندگی، افزایش اعتمادبه‌نفس و ایجاد هویت جمعی می‌توانند الگوی زندگی کنونی خود را به الگوی مطلوب و شایسته انسانی تغییر دهند. گسترش گردشگری روستایی و فعالیت‌های کارآفرینانه توسط روستائیان توانمند می‌تواند فقرزدایی، کاهش شکاف شهر و روستا و ایجاد برابری اقتصادی، اجتماعی، محیطی و نهادی را در پی داشته باشد. در مرحله دوم این پژوهش، از روش کیفی تئوری داده‌بنیاد و از نوع رهیافت نظام‌مند استراوس - کوربین استفاده شد. داده‌ها از طریق کدگذاری باز، محوری و انتخابی، تحلیل و در قالب ۴ بعد کلی (مقوله انتخابی)، ۸ مؤلفه اصلی (مقوله محوری) و ۱۷ مؤلفه اولیه طبقه‌بندی شدند. در نهایت این مدل با شناسایی ابعاد تسهیلگری، هدایتگری، انگیزه‌سازی و نوآوری طراحی و ارائه شد. بر اساس یافته‌های تئوری داده‌بنیاد و یافته‌های تحقیق کمی می‌توان به این نتیجه رسید که؛ بسترسازی فرهنگی در کنار آموزش، مهارت‌آموزی، آگاهی‌بخشی و تأمین اعتبارات مالی می‌تواند به شناخت مزیت‌های نسبی و رقابتی زمان حال حاضر و آینده، برخورداری از فرصت‌های برابر رشد و دستیابی برابر به منابع مالی، انسانی و محیطی، افزایش رضایتمندی از کسب‌وکار، داشتن انگیزه و روحیه بالا، افزایش مسئولیت‌پذیری، تعهد و پایبندی به اخلاق حرفه‌ای، توجه به محیط‌زیست و تنوع زیستی منطقه و سازمان‌دهی مناسب منابع (با کسب مهارت‌های تخصصی) منجر شود. بر اساس یافته‌های تئوری داده‌بنیاد، روستائیان کارآفرین باید نسبت به توانمندسازی مداوم خود اقدام کنند و از طریق کسب مهارت و آموزش مستمر، شایستگی‌ها و قابلیت‌ها خود را ارتقا دهند. یادگیری مستمر و فعال توسط روستائیان کارآفرین می‌تواند به تقویت دانش و قابلیت ادراکی جهت برقراری تعامل سازنده با نهادهای حاکمیتی محلی، سایر کارآفرینان، گردشگران و مردم روستا و همچنین محیط به‌منظور بهره‌برداری از فرصت‌ها برای کارآفرینی کمک کند.

تقدیر و تشکر

بنا بر اظهار نویسنده، این مقاله حامی مالی نداشته است.

منابع

- ۱) اصغری، صادق؛ شهرکی، عیسی و نادریان فر، مهدی. (۱۳۹۵). موانع توانمندسازی اقتصادی و اجتماعی خانوارهای روستایی مددجویان تحت پوشش کمیته امداد در سیستان. *اقتصاد فضا و توسعه روستایی*، (۱۵)، ۱۰۳-۱۲۴.
- ۲) اکبرپور، محمد. (۱۳۹۵). نقش و عملکرد توانمندسازی روستاییان در کارآفرینی مناطق روستایی مطالعه موردی: بخش مرکزی شهرستان هشتروند. *جغرافیا و پایداری محیط*، (۱۸)، ۶-۵۱-۶۶.
- ۳) اکبری سامانی، ناهید؛ بدری، سید علی و رضوانی، محمدرضا. (۱۳۹۹). ارزیابی اکوسیستم کارآفرینی گردشگری روستایی مورد مطالعه: استان تهران. *پژوهش‌های روستایی*، (۳)، ۱۱، ۵۹۵-۶۱۵.
- ۴) تاراسی، زهرا؛ کریم‌زاده، حسین و آقا یاری، محسن. (۱۳۹۹). بررسی ارتباط ظرفیت‌سازی و توانمندسازی زنان روستایی مطالعه موردی: شهرستان زنجان. *جغرافیا و توسعه*، (۵۸)، ۱۸، ۲۰۳-۲۲۴.
- ۵) دسترنج، حکمت‌الله؛ کاظمی، مهدی؛ کرد، باقر؛ کمالیان، امین و روشن، سید علیقلی. (۱۳۹۸). مطالعه ابعاد و مؤلفه‌های توسعه کارآفرینی گردشگری با استفاده از روش شناختی داده بنیاد. *جغرافیا*، (۲۵)، ۹، ۹۷-۱۱۱.
- ۶) روزبهبانی، عباس؛ مرادی، حوریه و عباسی، حامد. (۱۳۹۹). تبیین آثار مؤلفه‌های پیش‌برنده توسعه کارآفرینی در مقصدهای گردشگری روستایی بخش سامن شهرستان ملایر. *پژوهش‌های روستایی*، (۲)، ۱۱، ۳۵۰-۳۶۶.
- ۷) شجاعی فرد، علی. (۱۳۹۸). توانمندسازی و ایجاد کارآفرینی روستایی در محیط‌های کسب‌وکار کوچک مورد: دهستان آیین - شهرستان بندرعباس. *برنامه‌ریزی منطقه‌ای*، (۳۶)، ۹، ۱۸۵-۱۹۶.
- ۸) شفیعی ثابت، ناصر و میر واحدی، نگین سادات. (۱۳۹۸). واکاوی تأثیرات رویکرد برنامه‌ریزی در توانمندسازی روستاییان در فراگرد توسعه پایدار روستایی. *برنامه‌ریزی منطقه‌ای*، (۳۳)، ۹، ۸۷-۱۰۴.
- ۹) شفیعی ثابت، ناصر؛ حسینی حاصل، صدیقه و رهبری، مهناز. (۱۳۹۸). سنجش مدیریت روستایی، توانمندسازی ذی‌نفعان محلی و تحولات کالبدی سکونتگاه‌های روستایی استان سمنان. *مسکن و محیط روستا*، (۱۶۵)، ۳۸، ۱۱۳-۱۲۹.
- ۱۰) شفیعی ثابت، ناصر و فرهادی، فرید. (۱۳۹۸). تأثیرات توانمندسازی بهره‌برداران کشاورزی در توسعه روستایی شهرستان سمیرم. *پژوهش‌های ترویج و آموزش کشاورزی*، (۳)، ۱۲، ۴۹-۶۵.
- ۱۱) شفیعی ثابت، ناصر و رهبری، مهناز. (۱۳۹۸). سنجش تسهیل‌کننده‌های توانمندسازی روستاییان در ارتقای کیفیت زندگی با رویکرد توسعه پایدار. *سرزمین*، (۶۳)، ۱۶، ۱۱۴-۱۳۳.
- ۱۲) صادقلو، طاهره و سجاسی قیداری، مرضیه. (۱۳۹۷). تحلیل اثرات پرداخت نقدی یارانه‌ها بر توانمندسازی گروه‌های هدف روستایی مطالعه موردی: روستاییان عضو کمیته امداد امام خمینی (ره) و سازمان بهزیستی شهرستان خدابنده. *پژوهش‌های جغرافیایی/انسانی*، (۱)، ۵۰، ۱۶۳-۱۸۰.
- ۱۳) صادقیان بروجنی، نجمه؛ کیانی سلمی، صدیقه و غلامی، یونس. (۱۳۹۹). شناسایی عوامل مؤثر بخش بر توسعه گردشگری خلاق و تأثیر آن بر پایداری رفتار از دیدگاه گردشگران در مناطق روستایی بروجن. *پژوهش‌های روستایی*، (۴)، ۱۱، ۶۹۵-۷۱۱.
- ۱۴) صالحی، مجتبی؛ رحیمیان، مهدی و غلامرضایی، سعید. (۱۳۹۷). واکاوی راهکارهای صندوق‌های اعتباری خرد در توانمندسازی زنان روستایی استان لرستان. *تحقیقات اقتصاد و توسعه کشاورزی ایران*، (۴)، ۲۰، ۶۷۴-۶۸۹.
- ۱۵) صفاری، مرجان؛ حیدری، کلثوم و لطیفی فرد، مهدی. (۱۳۹۹). تأثیر مشارکت پایدار در گردشگری ماجراجویانه بر توانمندسازی زنان. *مجله مطالعات مدیریت ورزشی*، (۵۹)، ۱۲، ۱۱۳-۱۳۴.
- ۱۶) عنابستانی، علی‌اکبر؛ صادقلو، طاهره و مرادی، کبریا. (۱۳۹۷). تحلیل نقش مدیریت پروژه‌های کارآفرینانه در توانمندسازی روستاییان. *اقتصاد فضا و توسعه روستایی*، (۲۳)، ۷، ۲۰۳-۲۱۹.

- (۱۷) قربانی، مهدی؛ حاج‌علیزاده، احمد و حیدروند، مسعود. (۱۳۹۸). تأثیر ابعاد توانمندسازی و نقش میانجیگری خودکارآمدی بر تمایل به راه‌اندازی کسب‌وکار پایدار روستایی. *پژوهش‌های روستایی*، (۳) ۱۰، ۴۴۰ - ۴۵۴.
- (۱۸) کلانتری، محسن؛ مشکینی، ابوالفضل؛ عیسی، پری و زرین، عظیم. (۱۳۹۸). تحلیل ساختاری موانع توانمندسازی اجتماع‌محور در مناطق اسکان غیررسمی محله بان بزرگ شهر ایلام. *پژوهش و برنامه‌ریزی شهری*، (۳۶) ۱۰، ۲۱-۳۲.
- (۱۹) کیانی سلمی، صدیقه و عباسیان، سعید. (۱۳۹۹). تحلیل پیامدهای توسعه گردشگری بر توانمندسازی مناطق روستایی مورد مطالعه: روستاهای بخش مرکزی نطنز. *جغرافیا و برنامه‌ریزی*، (۷۱) ۲۴، ۳۳۹ - ۳۷۰.
- (۲۰) مرشدی، بهنام؛ احمدی، داریوش؛ فرجی سبک‌بار، حسنعلی و رضوانی، محمدرضا. (۱۳۹۵). پهنه‌بندی فضایی کانون‌های گردشگری به‌منظور تعیین مناطق بهینه خدمات گردشگری در استان فارس. *برنامه‌ریزی منطقه‌ای*، (۲۱) ۶، ۱۷-۳۰.
- (۲۱) مطیعی لنگرودی، سید حسن؛ قدیری معصوم، مجتبی؛ دادورخانی، فاضله؛ یداللهی، جهانگیر و ترکشوند، زهرا. (۱۳۹۱). تبیین عوامل مؤثر بر توانمندسازی روستاییان در توسعه کارآفرینی. *پژوهش‌های جغرافیای انسانی*، (۸۰) ۴۴، ۱۱۹-۱۳۸.
- (۲۲) مظفری، محمد مهدی و ضیائی، محمدصادق. (۱۳۹۶). بررسی اثرات صندوق اعتبارات مالی خرد بر میزان توانمندسازی مدیریتی زنان روستایی منطقه الموت. *دانش سرمایه‌گذاری*، (۲۴) ۶، ۲۳۱-۲۵۱.
- (۲۳) مقدس فریمانی، شهرام و میرترابی، مهدیه السادات. (۱۴۰۰). تحلیل مؤلفه‌های تسهیل‌کننده توانمندی اقتصادی زنان روستایی (اعضای صندوق‌های اعتبارات خرد زنان روستایی سمنان). *تحقیقات اقتصاد و توسعه کشاورزی ایران*، (۳) ۵۲، ۵۵۳-۵۶۸.
- (۲۴) میثمی، امیرمهدی؛ محمدی، قنبر؛ مبینی، علی و حجازی، سید رضا. (۱۳۹۶). ابعاد و مؤلفه‌های اکوسیستم کارآفرینی فناورانه در ایران. *مدیریت توسعه فناوری*، (۳) ۵، ۹-۴۳.
- (۲۵) میرزاخانی، کریم. (۱۳۹۹). مطالعه جامعه‌شناختی راهکارهای توانمندسازی زنان روستایی و عشایر. *رویکردهای پژوهشی نوین در مدیریت و حسابداری*، (۶) ۴۵، ۱-۱۵.
- (۲۶) نجفی اصل، زهره. (۱۳۹۳). بهره‌گیری از روش تحقیق آمیخته در پروژه‌های توسعه روستایی - توریسم روستایی. توسعه محلی، (۱) ۱۴۷-۱۶۶.
- (۲۷) نظری، حمید و صیدائی، سید اسکندر. (۱۳۹۹). واکاوی مخاطرات اثرگذار بر توسعه کارآفرینی گردشگری پایدار شهرستان کوهرنگ با استفاده از تحلیل مقایسه کیفی مجموعه فازی. *مدیریت مخاطرات محیطی*، (۱) ۷، ۹۷-۱۱۱.
- (۲۸) یاسوری، مجید و نوروزی نژاد، معصومه. (۱۴۰۰). فراتحلیل کیفی ابعاد توسعه کارآفرینی زنان روستایی. زن در توسعه و سیاست، (۱) ۱۹، ۲۱-۴۲.

References

- 1) Akbari Samani, N., Badri, S. A. & Rezvani, M. R. (2020). Evaluation of rural tourism entrepreneurship ecosystem case study: Tehran province. *Rural Research*, (3) 11, 595-615. [In Persian]
- 2) Akbarpour, M. (2016). The performance of villagers empowering in rural areas entrepreneurship, a case study: the central part of Hashtroud Township. *Geography and environmental sustainability*, (18) 6, 51-66. [In Persian]
- 3) Amundsen, S., Martinsen, Ø. L. (2015). Linking empowering leadership to job satisfaction, work effort, and creativity: The role of self-leadership and psychological empowerment. *Journal of Leadership & Organizational Studies*, 22(3), 304-323.
- 4) Anabestani, A. A., Sadeghlou, T. & Moradi, K. (2018). Analysis of the role of entrepreneurial project management in empowering of villagers. *Spatial Economics and Rural Development*, (23) 7, 203 - 219. [In Persian]
- 5) Arthur, I. K., Yamoah, F. A. (2019). Understanding the role of environmental quality attributes in food related rural enterprise competitiveness. *Journal of Environmental Management*, 247(10), 152-160.
- 6) Asghari, S., Shahraki, I. & Naderianfar, M. (2016). Barriers to economic and social empowerment of rural households of catchment of relief committee in Sistan. *Spatial*

- Economy and Rural Development*, (15)5, 103-12. [In Persian]
- 7) Atanyan. A., Markosyan. K., Demirchyan. A., Lylozian. H., Giloyan. A., Kocjaryan. L. Harutyunyan. T. (2020). Qualitative study of barriers and facilitators of health entrepreneurship in rural and semirural communities of Armenia. *Journal of Rural and Remote Health*, 22(1), 1-8.
 - 8) Dastranj, H., Kazemi, M., Kurd, B., Kamalian, A. & Roshan, S. A. (2019). Studying the dimensions and components of the development of tourism entrepreneurship using the foundation's cognitive methodology. *Geography*, (25) 9, 97 – 111. [In Persian]
 - 9) Dellera. S., Kuresb, M., Conroya, T. (2019). Rural entrepreneurship and migration. *rural studies*, 66, 30-42.
 - 10) Dodds. R., Ali, A., Galaski, K. (2018). Mobilizing knowledge: determining key elements for success and pitfalls in developing community-based tourism. *Journal of Current Issues in Tourism*, 21(13), 1547-1568.
 - 11) Feng. N., Wei, F., H. Zhang, K., Gu, D. (2018). Innovating Rural Tourism Targeting Poverty Alleviation through a Multi-Industries Integration Network: the Case of Zhuanshui Village, Anhui Province, China. *Journal of Sustainability*, 10(7), 1-18.
 - 12) Figueroa-Armijos. M., Dabson, B., G. Johnson, T. (2012). Rural Entrepreneurship in a Time of Recession. *Journal of Entrepreneurship Research*, 2(1), 1-29.
 - 13) Forney. J'. (2021). Farmers 'empowerment and learning processes in accountability practices: An assemblage perspective. *Journal of Rural Studie*, 86, 673-683.
 - 14) Gaddefors. J. R & Anderson. A. (2019). Romancing the rural: Re conceptualizing rural entrepreneurship as engagement with context(s). *Entrepreneurship and Innovation*, 20(3), 159-169.
 - 15) Ghorbani, M., Haj Alizadeh, A. & Heydarvand, M. (2019). The effect of empowerment dimensions and the mediating role of self-efficacy on the desire to start a sustainable rural business. *Rural Research*, (3) 10, 440-454. [In Persian]
 - 16) Ghorbanzadeh. M. (2018). Rural Tourism Entrepreneurship Survey with Emphasis on Eco-museum Concept. *Journal of Civil Engineering*, 4(6), 1403-1415
 - 17) Harpa. E. (2017). Macroeconomic Analysis of the Competitive Factors which Influence Innovation in Rural Entrepreneurship. *Procedia Engineering*, 181, 965-968.
 - 18) Jaman. M. & Alam, R. (2016). Entrepreneurship as a Driving Force for Rural Tourism Development. *Scientific & Engineering Research*, 7(3), 254-263.
 - 19) Kalantari, M., Meshkini, A., I, P. & Zarrein, A. (2019). Structural analysis of obstacles to community-oriented empowerment in the informal settlement areas of Ban Borez neighborhood in Ilam city. *Research and urban planning*, (36) 10, 21-32. [In Persian]
 - 20) Kiani Salami, S. & Abbasian, S. (2020). Analysis of the consequences of tourism development on the empowerment of rural areas, case study: villages in the central part of Natanz. *Geography and Planning*, (71) 24, 339-370. [In Persian]
 - 21) Lúcia Pato, M. & Teixeira, A. (2016). Twenty Years of Rural Entrepreneurship: A Bibliometric Survey. *European Society for Rural Sociology Sociologia Ruralis*, 56(1), 3-29.
 - 22) Majokweni, Z. Pilela, M. Joseph J. (2021). Gender and Rural Vitality: Empowerment through Women's Community Groups. *Rural Sociology. Online published*. PP 1-25.
 - 23) Md Sharif, N., Azam Tuan Lonik, K. (2017). Sustaining the Entrepreneurship in Rural Tourism Development. *Multicultural and Multi-religious Understanding*, 4(6) PP, 31-42.
 - 24) Meysami. A. M., Mohammadi, G., Mobini, A. & Hejazi, S. R. (2017). Dimensions and components of technological entrepreneurship ecosystem in Iran. *Technology Development Management*, 5(3), 9- 43. [In Persian]
 - 25) Mirza Khani, K. (2020). Sociological study of empowerment strategies for rural and nomadic women. *New research approaches in management and accounting*, 45(6), 1-15. [In Persian]
 - 26) Moqaddas Farimani. S. & Mirtorabi. M. (2021). Analysis of facilitating components of

- economic empowerment of rural women (members of Semnan rural women microcredit funds). *Agricultural Economics and Development Research*, 2(3), 553-568. [In Persian]
- 27) Morshedi, B. Ahmadi, D. Faraji Sabokbar, H. A. & Rezvani, M. R. (2016). Spatial zoning of tourism centers in order to determine the optimal areas of tourism services in Fars province. *Regional Planning*, (21)6, 17-30. [In Persian]
- 28) Moscardo, G. (2014). Tourism and Community Leadership in Rural Regions: Linking Mobility, Entrepreneurship. *Tourism Development and Community Well-Being. Journal of Tourism Planning & Development*, 11(3), 354-370.
- 29) Motiei Langroudi, S. H., Qadiri Masoum, M., Dadvarkhani, F., Yadollahi, J. & Turkashvand, Z. (2012). Explaining the affecting factors on the empowerment of villagers in entrepreneurship development. *Human Geography Research*, (80) 44, 119-138. [In Persian]
- 30) Mozaffari. M. M. & Ziaei, M. S. (2017). Study of the effects of micro-credit fund on the level of managerial empowerment of rural women, Alamut region. *Investment Knowledge*, 6(24), 231-251. [In Persian]
- 31) Najafi Asl, Z. (2014). Utilizing the mixed research method in rural development projects - rural tourism. *Local development*, 6. (1), 147-166. [In Persian]
- 32) Nazari. H. & Sidai, S. E. (2020). Analysis of affecting Risk on the development of sustainable tourism entrepreneurship in Koohrang Township by using qualitative comparison analysis of fuzzy complex. *Environmental Risk Management*, 7(1), 97-111. [In Persian]
- 33) Patel, B. & Chavda, K. (2013). Rural entrepreneurship in India: Challenge and problems. *Advance Research in Computer Science and Management Studies*, 1(2), 28-37.
- 34) Roozbehani, A., Moradi, H. & Abbasi, H. (2020). Explaining the effects of the promoting factors of entrepreneurship development in the rural tourism destinations of Samen district of Malair Township. *Rural Research*, (2) 11, 350-366. [In Persian]
- 35) Sadeghian Borujeni, N., Kiani Salami, S. & Gholami, Y. (2020). Identifying of effective factors on the development of creative tourism and its impact on the sustainability of behavior from the point of view of tourists in the rural areas of Borujen. *Rural Research*, (4) 11, 695-711. [In Persian]
- 36) Sadeghlou, T. & Sejasi Gheidari, M. (2018). Analysis of the effects of cash payment of subsidies on the empowerment of rural target groups, case study: villagers who are members of the Imam Khomeini Relief Committee (RA) and Welfare Organization in Khodabande Township. *Human Geography Research*, (1) 50, 163-180. [In Persian]
- 37) Safari, M., Heydari, K. & Latifi Fard, M. (2020). The effect of sustainable participation in adventure tourism on women's empowerment. *Sports Management Studies*, (59) 12, 113-134. [In Persian]
- 38) Salehi, M., Rahimian, M. & Gholamrezaei, S. (2018). Analyzing the strategies of microcredit funds in empowering rural women in Lorestan province. *Economic Research and Agricultural Development of Iran*, (4) 20, 674-689. [In Persian]
- 39) Shafii Sabet, N. & Mirvahedi, N. S. (2019). Analyzing the effects of the planning approach in villagers empowering in the process of sustainable rural development. *Regional Planning*, (33) 9, 87-104. [In Persian]
- 40) Shafii Sabet, N. Hosseini Hasel, S. & Rahbari, M. (2019). Evaluation of rural management, empowerment of local stakeholders and physical developments of rural settlements in Semnan province. *Housing and Village Environment*, (165) 38, 113-129. [In Persian]
- 41) Shafii Sabet, N. & Farhadi, F. (2019). The effects of empowering of agricultural operators in the rural development of Samiram Township. *Agricultural extension and education researches*, (3) 12, 49-65. [In Persian]
- 42) Shafii Sabet, N. & Rahbari, M. (2019). Assessing the facilitators of villagers empowering in improving the quality of life with a sustainable development approach. *Sarzamin*, (63) 16, 114-132. [In Persian]

- 43) Shojaei Fard, A. (2019). Empowerment and creation of rural entrepreneurship in small business environments Case: Aisin rural area - Bandar Abbas Township. *Regional Planning*, (36) 9, 185-196. [In Persian]
- 44) Sutisna, A., Herawaty Br. Dalimunthe, H., Retnowati, E. (2021). Building O.1. PP. entrepreneurial literacy among villagers in Indonesia. *Rural Society*, 30(1), 45-58.
- 45) Tarasi, Z., Karimzadeh, H. & Agha Yari, M. (2020). Investigating of relationship between capacity - building and empowerment of rural women, case study: Zanzan Township. *Geography and Development*, (58) 18, 203-224. [In Persian]
- 46) W. Marcouiller. D. & Ingar Western. K. (2019). Cultural tourism and rural entrepreneurship: A case study of a Scandinavian literary festival. *Regional Science Policy & Practice*, 11(3), 509-524.
- 47) Xiong, Y., Zhang, Y., Timothy J. L. (2019). The rural creative class: An analysis of in-migration tourism entrepreneurship. *Tourism Research*, 22(1) 42-53.
- 48) Yasouri. M. & Norouzi Nejad. M. (2021). Qualitative meta-analysis of the dimensions of rural women entrepreneurship development. *Women in development and politics*, 19(1), 21-42. [In Persian]