



Notes on the Sasanian Alabaster Disc in the Cleveland Museum of Art
Parastoo Masjedi Khak¹, Mostafa Khazaei Kouhpar²
(215-232)

Abstract

Among the Sassanid artifacts is a disc at the Cleveland Museum of Art. There is no information about person engraved on the disk, just in the Cleveland Museum's recorded information, and idea of Dorothy Shepard, this hunter man is Ardashir II of Sasanian Dynasty. Due to the unusual form and uniqueness of disc among the Tape Hesar Bronze Age culture works, and despite the fact that the motif and subject engraved on it are characteristic of the art of the Sassanid period; But with the help of archaeological data, interesting information can be provided. The objectives of this study are to understand the person engraved on this marble disk. In this study, In addition, the authors try to evaluate the origin of the marble disk based on archaeological findings so that they can speculate about the geographical area production of this object and determine whether this work is the production of the area from which it was found. Or was it produced elsewhere in the realm of the Sassanid kingdom? the authors have shown similar examples of disks from the prehistoric period and have shown that the construction site of this object in North and Northeastern Iran is in sites that contain both Bronze Age cemetery and the Sassanid period remains. And the original disk belongs to the Bronze Age and the culture of Hesar / Gorgan, examples of which have been found in the tombs of this period. Also, considering the form and decoration of the crown engraved on this disc and its comparison with the crown of Ardashir II in the Taq-e Bostan and the plate of Ardashir II recovered from the Mes Aynak site in Afghanistan, it seems that Ardashir II could not be the king engraved on this disk. The depicted person on this plate is probably one of the Sassanid princes who ruled the Northern region or one of the local dynasties kings; during early Islam of the region, dynasties that remained faithful to the Sassanid traditions for several centuries. However, we will need more information from archaeological or incidental findings to reinforce these ideas or change it.

Keywords: Sassanid, Bronze Age, stone disc, Ardashir II, Cleveland Museum of Art.

Received: 8, May, 2019; Accepted: 11, March, 2022

doi
10.22059/jarcs.2021.280949.142715
Print ISSN: 2676-4288 - Online ISSN: 2251-9297
<https://jarcs.ut.ac.ir>

1. Corresponding Author Email: parastomasjedi@yahoo.com
Assistant Professor, Department of Archaeology, University of Neyshabur, Khorasan Razavi, Iran.
2. Ph.D of archaeology, University of Tarbiat Modares, Free Researcher, Tehran, Iran.

Introduction

Based on the identified kings on the plates of the Sassanid period, we know that since the Bahram I, making plates with the role of the Sassanid kings has become common and the largest number belongs to Shapur II and Bahram V (Akbari, 2020: 186). Studies show that most Sassanid plates represent the royal hunting scene; However, plates with the display of the crown scene, feasts, family scenes as well as single and legendary animals have also been represented (Vosough Babaei and Mehrafarin, 2015). The prevalence of plate-making at the same time as the decline in relief-making suggests that perhaps plate-making is in some way significantly related to the diminishing importance of reliefs. Certainly, the Sassanid kings replaced the plates with reliefs for reasons that are not clear. The advantages of plates seem to be cheaper, require less manufacturing time and be portable. According to this fact that these plates have been discovered in lands far from the center of the empire, on the southern shores of the Caspian Sea, Central Asia, and the former Soviet Union and more recently in Afghanistan, these objects may be a means of propaganda and displaying the power and legitimacy of the Sassanid kings (Giresman, 2012: 203; Orbeli, 2009; Seyed Aliyev, 2013). Although most Sassanid plates are made of gold and silver, a different piece has been reported; this piece is a marble disc that has been registered in the Cleveland Museum of Art with the number D. 19-1 / 4 in.63.258 (Handbook of the Cleveland Museum of art.1969: 13) (Fig.1), It is the subject of this research. About depicted person on the disc, according to Dorothy Shepard, he is Ardeshir II. Due to the unusual form and uniqueness of such an object among the Sassanid works and considering that the subject engraved on it are characteristic of the art of the Sassanid period; But with the help of archaeological data, interesting information can be provided. The objectives of this study are to understand the person engraved on this marble disk and to try to evaluate the claim that the person engraved is Ardeshir II of Sassanid? In addition, the authors try to evaluate the origin of the marble disk based on archaeological findings so that they can speculate about the geographical area production of this object and determine whether this work is the production of the area from which it was found. Or was it produced elsewhere in the realm of the Sassanid kingdom? There is not much reliable information about the location of this disc. According to reports, this work was apparently found in 1954 along with a silver plate with a very similar scene by a brick factory worker near the Sari railway (Sami 2010, vol. 2: 120; Vandenberg, 1970: 7) (Fig.2). The silver plate, unlike the marble disc in the Cleveland Museum, is kept in the National Museum of Iran. The person depicted in both works is undoubtedly one person; this assurance is due to the accurate repetition of the crown, details of the face, costume and scene. The plate is made of marble and the engraved king has been introduced as Ardeshir II (Shepard, 1983). Shepard's reason for the attribution was the similarity between the plate crown and the relief of Ardeshir II in the Tagh-e Bostan. Considering the kings with plates with very similar scene, namely Hormozd II and Shapur II, respectively, it is possible that the marble disk also belongs to the same period. The Bronze Age stone disk on which the Sassanid motif is engraved has probably been obtained from its original context for some reason and has been given to the artist of the Sassanid period. But why and how this object was used to create such a role is unclear. Bronze Age stone disks were not used during the Sassanid period, or at least were not so similar. It is therefore clear that the specimen is evidence of unearthing of a Bronze Age object in a Sasanid period. The Cleveland Museum's Sassanid/Bronze Age disc is definitely inspired by the Bronze Age culture of the region. This example proves that many of silver artifacts found from Mazandaran are actually made in the region and were not because of treasures sending to Mazandaran at the time of Sasanian collapse. In addition to the disk and the abundance of silver works found in Mazandaran, another evidence that supports this claim is the inscribed specimens with the names of Espahbodan and the elites of Mazandaran on some specimens. At the same time, it should be borne in mind that probably not all Sassanid plates in the royal workshops of the Sassanid are produced in the hinterland, but also in areas far from these centers. Due to the shape of Ardeshir's crown, which is engraved in the Tagh-e Bostan

with good quality and clarity, as well as his coins, is different of the rider's crown on the marble disc of the Cleveland Museum of Art, difference is in decoration and form. Crown has two spherical protrusions. It is engraved on the king's forehead and have a crescent on top, so it cannot belong to Ardashir II. The final point is that the role of the Sassanid disk crown and plate under study has not been reported in any reliefs or coins. Hence, the person in the scene is the crown prince or prince who rules in Mazandaran and the northern and northeastern regions, but has never ascended to the throne or changed his crown after it. The influential kings in the history of the region are: Bahram I, Firuz I, Bahram V, Ghobad and his son Kyus. Among them, Firuz I, Bahram-V and Ghobad never ruled Mazandaran or related regions and entered the region only after being crowned. Bahram I and Kyus were both princes and crown princes and ruled the northern regions of Iran. The shape of the Bahram's crown is unknown before his reign, and Kyus was killed before the reign during a campaign to gain the monarchy against his brother; however, his descendants always maintained their power in the region. If we consider the person engraved on the Sassanid disk and plate as a member of the Sassanid royal family in the Mazandaran region, this person will most likely be Bahram I or Kyus. But if we consider this person as one of the ruling families of Tabarestan in the beginning of Islam, who were often completely loyal to the customs and traditions of the Sassanids, it will be very difficult to identify him; Because the local kings of Tabarestan minted coins in Sassanid kings motif, and the image of the local kings was not used on the coins; As a result, it is not possible to identify them at present and we will have to wait for future archaeological findings. In addition, it should be noted that this plate and disk is more in the style of the royal plates of the Sassanid period than it is similar to the samples of the Islamic period or the copies modeled on the Sassanid samples. As a result, it is unlikely to belong to local families, although it is not impossible.

نکاتی پیرامون دیسک مرمری ساسانی موجود در موزه هنر کلیولند آمریکا

پرستو مسجیدی خاک^۱

استادیار گروه باستان‌شناسی، دانشگاه نیشابور، خراسان رضوی، نیشابور، ایران.

مصطفی خزائی کوهپیر

دکتری باستان‌شناسی دانشگاه تربیت مدرس، تهران، پژوهشگر آزاد

تاریخ دریافت: ۱۳۹۸/۰۲/۱۸؛ تاریخ پذیرش: ۱۴۰۰/۱۲/۲۰

علمی - پژوهشی

چکیده

در بین اشیاء هنری دوره ساسانی، دیسکی مرمری در موزه هنر کلیولند وجود دارد که تاریخ ورود آن را سال ۱۹۶۳ میلادی ثبت کرده‌اند. در ارتباط با نقش فرد حک شده روی دیسک، در اطلاعات ثبت شده موزه کلیولند با توجه به نظر دوروتی شپارد از موزه کلیولند آمده است که این نقش متعلق به اردشیر دوم است. با توجه به فرم غیرعادی و تک بودن چنین شیئی در میان آثار دوره ساسانی و با وجود آنکه نقش و موضوع حک شده بر آن شاخصه هنر دوره ساسانی است؛ اما به کمک داده‌های باستان‌شناسی می‌توان اطلاعات جالبی برای آن ارائه کرد. اهداف این مطالعه، درک ماهیت نقش شخص حک شده بر روی این دیسک مرمری و تلاش جهت ارزیابی این ادعا که فرد نقش شده آیا اردشیر دوم ساسانی است؟ به‌علاوه نگارندگان سعی کردند تا در مورد ماهیت اصلی خود دیسک مرمری بر اساس یافته‌های باستان‌شناسی ارزیابی انجام دهند تا بتوانند در مورد منطقه جغرافیایی تولید این اثر گمانه‌زنی کرده و مشخص کنند که آیا این اثر تولید همان منطقه‌ای است که از آن یافت شده یا تولید محل دیگری از قلمرو شاهان ساسانی بوده است؟ نگارندگان در این پژوهش با آوردن نمونه‌های مشابه دیسک‌های مرمری از دوره پیش از تاریخ، نشان داده‌اند محل ساخت این شیء در شمال شرق ایران، در محوطه‌ای است که هم قبرستان عصر مفرغ بوده و هم آثار سکونت دوره ساسانی را داشته است؛ اصل دیسک متعلق به دوره مفرغ و فرهنگ حصار / گرگان است که نمونه‌های آن از قبور این دوره یافت شده است. همچنین با توجه به فرم و تزیین تاج نقش شده روی این دیسک و مقایسه آن با تاج اردشیر دوم در طاق بستان و بشقاب اردشیر دوم که از محوطه مس عینک افغانستان به دست آمده است، به نظر می‌رسد اردشیر دوم نمی‌تواند شاه نقش شده بر این دیسک باشد. فرد نقش شده بر این بشقاب احتمالاً یکی از شاهزادگان ساسانی حاکم منطقه یا یکی از شاهان سلسله‌های محلی صدر اسلام منطقه است، سلسله‌هایی که چندین قرن به سنن ساسانی وفادار باقی ماندند.

واژه‌های کلیدی: ساسانی، عصر مفرغ، دیسک مرمری، اردشیر دوم، موزه هنر کلیولند.

۱. مقدمه

بر اساس شاهان شناسایی شده بر روی بشقاب‌های دوره ساسانی می‌دانیم که از زمان بهرام اول ساخت بشقاب‌هایی با نقش شاهان ساسانی رایج شد و بیشترین تعداد نیز به شاپور دوم و بهرام پنجم تعلق دارد (اکبری، ۱۳۹۸: ۱۸۶) بررسی‌های انجام شده نشان می‌دهد، بیشتر بشقاب‌های ساسانی بازنمایی کننده صحنه شکار شاهی هستند؛ اگرچه بشقاب‌هایی با نمایش صحنه تاج‌ستانی (شاه نامشخص)، بزم، صحنه‌های خانوادگی و همچنین جانوران تک و افسانه‌ای نیز گزارش شده است (وئوق بابایی و مهرآفرین، ۱۳۹۴: ۳۸). رواج گسترده ساخت بشقاب‌ها هم‌زمان با افول ساخت نقش برجسته‌ها نشان می‌دهد شاید به نوعی ساخت بشقاب‌ها ارتباط معناداری با کم‌رنگ شدن اهمیت نقش برجسته‌ها داشته باشد. قطعاً شاهان ساسانی به عللی که به درستی مشخص نیست بشقاب‌ها را جانشین نقش برجسته‌ها کردند. به نظر می‌رسد ارزان تر بودن، نیاز به زمان ساخت کمتر و منقول بودن از مزایای بشقاب‌ها است. با توجه به این امر که این بشقاب‌ها در سرزمین‌هایی دور از مرکز امپراتوری یعنی در سواحل جنوبی دریای مازندران، آسیای مرکزی، شوروی سابق و اخیراً نیز در

افغانستان کشف شده است، شاید این اشیاء، ابزاری جهت تبلیغ و نشان دادن قدرت و مشروعیت شاهان ساسانی بوده است (گیرشمن، ۱۳۹۰: ۲۰۳؛ اربلی، ۱۳۸۷: ۹۲۶؛ سید علی‌یف، ۱۳۹۲: ۱۳۱-۱۳۳). گیرشمن معتقد است که دوره سلطنت خسرو اول و خسرو دوم پررونق‌ترین دوره مبادلات محصولات تجملی ساسانی با سنگ‌های قیمتی و پوست‌های گران‌بهایی است که در مناطقی از روسیه وجود داشت و مورد تقاضای دربار و اشراف ساسانی بود؛ از این رو است که نمونه‌های ساسانی و یا کپی‌های جدیدتر آن که در قرون بعد از روی نمونه‌های ساسانی الگوبرداری شده، در مناطق مختلف روسیه وجود دارد (گیرشمن، ۱۳۹۰: ۲۰۳). ظروف و بشقاب‌های ساسانی به لحاظ فرم، نقش، فن ساخت و ترکیب عنصری مورد مطالعه قرار گرفته‌اند. مطالعات بر روی این بشقاب‌ها نشان داد این اشیاء قابل تقسیم به سه گروه عمده اولیه، میانی و متأخر است (هرمان، ۱۳۷۳: ۱۲۵). اگرچه اغلب بشقاب‌های ساسانی از جنس طلا و نقره هستند، اما یک قطعه متفاوت نیز گزارش شده است؛ این قطعه، یک دیسک از جنس مرمر است که در موزه کلیولند نگهداری می‌شود و موضوع مطالعه این پژوهش است. اهداف این مطالعه، درک ماهیت نقش شخص حک‌شده بر روی این دیسک مرمری و تلاش جهت ارزیابی این ادعا که فرد نقش شده اردشیر دوم ساسانی است؟ علاوه بر این نگارندگان در تلاش هستند تا در مورد ماهیت اصلی خود دیسک مرمری بر اساس یافته‌های باستان‌شناسی ارزیابی انجام دهند تا بتوانند در مورد منطقه جغرافیایی تولید این اثر گمانه‌زنی کرده و مشخص کنند که آیا این اثر تولید همان منطقه‌ای است که از آن یافت شده یا تولید محل دیگری از قلمرو شاهان ساسانی بوده است؟

۲. معرفی دیسک مرمری

در موزه هنر کلیولند یک پلاک سنگی مدور از جنس سنگ وجود دارد که با شماره D. 19-1/4 in.63.258 ثبت شده است (Handbook of the Cleveland Museum of art. 1969: 13) (شکل ۱). این اثر در هنر ساسانی تک و منحصر به فرد است و اگرچه نقش حک‌شده بر آن آشنا و متداول بوده است، اما به لحاظ جنس و فرم این شیء، نمونه مشابهی در بین آثار به دست آمده از محوطه‌های ساسانی گزارش نشده است. در مورد محل کشف این شیء، اطلاعات چندان موثقی وجود ندارد و این مشکلی است که در مورد اغلب بشقاب‌های ساسانی وجود دارد؛ زیرا این آثار عموماً از قاچاقچیان یا در حین انجام فعالیت‌های عمرانی به صورت اتفاقی به دست آمده‌اند (هرمان ۱۳۷۳: ۱۲۵؛ اربلی، ۱۳۸۷: ۷۶۸). بر اساس گزارش‌ها، ظاهراً این اثر در سال ۱۹۵۴م به همراه یک بشقاب نقره با نقشی بسیار مشابه توسط کارگر یک کارگاه آجرپزی در نزدیکی راه‌آهن ساری یافت شده است (شکل ۲) (سامی ۱۳۸۸، ج ۲: ۱۲۰، ۱۳۴۸: ۷). بشقاب نقره مذکور برخلاف دیسک مرمرینی که در موزه کلیولند وجود دارد، در موزه ملی ایران نگهداری می‌شود. نقش این بشقاب، شاه (؟) در حال شکار دو شیر نر است؛ شیر اول در حال جان دادن و در زیر پای اسب شاه نقش شده است. شیر دوم بر روی دو پای خود ایستاده و با دو دست و دهان باز در مقابل شاه قرار گرفته است؛ شاه کلاهی بر سر دارد که رویانی از آن آویزان است. در قسمت بالای کلاه شاه، قبه‌ای همچون تبر رو به بالا و در بخش پایین کلاه در محل اتصال به سر با رویانی بسته شده است. در قسمت بالای پیشانی شاه دو برآمدگی که بر فراز آن دو گوی قرار دارد نقش شده است. شاه گوشواره دارد و قسمت پایین ریش او همچون دیگر شاهان ساسانی از میان حلقه‌ای عبور کرده است. بر روی جناق سینه شاه مدالی ستاره مانند با شش پر نقش شده که دایره‌ای در مرکز آن قرار دارد. او شمشیری

در سمت چپ کمر خود آویخته است و در سمت راست آن تیردانی پر از تیر نقش شده است. بر روی تیردان طرح‌های جناغی دیده می‌شود. شاه شلواری گشاد بر تن دارد و حرکت چین‌ها در مسیر باد در حین حرکت شاه نشان می‌دهد پارچه آن جنس بسیار لطیفی دارد. در قسمت بالای قوزک پا، شلوار با روبانی به پا بسته شده است.

شخص نقش شده در هر دو اثر بدون شک یک نفر است که این اطمینان به واسطه تکرار بدون تفاوت تاج، جزئیات صورت، لباس و صحنه است. جنس پلاک مذکور از مرمر است و شاه نقش شده را اردشیر دوم معرفی کرده‌اند (Shepard, 1983: 1098)؛ شپارد علت انتساب را شباهت بین نقش تاج با نقش برجسته اردشیر دوم در تاق بستان ذکر کرده است. با توجه به ترتیب پادشاهان دارای بشقاب‌هایی با نقش کاملاً مشابه یعنی هرمزد دوم و شاپور دوم (شکل ۴ و ۵) که به ترتیب هشتمین و دهمین شاهان ساسانی هستند^۱ می‌توان احتمال داد دیسک مرمری مذکور نیز متعلق به همین بازه زمانی باشد.^۲

علی سامی نیز او را اردشیر دوم در زمان ولیعهدی معرفی کرده است و دلیلی برای این ادعا نیاورده است (سامی ۱۳۸۸، ج ۲: ۱۲۰). واندنبرگ نیز نقش مذکور را شاهنشاه ساسانی و احتمالاً یکی از پسران شاپور دوم (شاید شاپور سوم) معرفی کرده است (واندنبرگ، ۱۳۴۸: ۷). گیرشمن در توصیف بشقاب نقره مذکور در مورد فرد نقش شده معتقد است از آنجا که پیروزی بر حیوان (شیر) امتیازی شاهانه است و نقش تاج در هیچ سکه‌ای وجود ندارد، بنابراین او را شاهزاده‌ای ساسانی معرفی می‌کند که رویای به سلطنت رسیدن دارد. او در مورد تاریخ اثر معتقد است که نیم تاج این شاهزاده شبیه نیم تاج هرمزد اول و شاپور دوم است و به این ترتیب این اثر متعلق به اواخر قرن سوم یا قرن چهارم میلادی است (گیرشمن، ۱۳۹۰: ۲۰۹).



شکل ۲: بشقاب ساسانی با نقش شکار شیر (واندنبرگ، ۱۳۴۸: ۷).

Figure 2: Sasanid silver plate with lion hunting scene (Vandenberghe, 1970: 7)



شکل ۱: دیسک ساسانی با نقش شکار شیر (Cleveland Museum of art. 1969: 13).

Figure 1: Sasanid disc with lion hunting scene (Cleveland Museum of art. 1969: 13)

۳. نقش شکار شیر در هنر ایران

شکار شیر توسط شاه/شاه پهلوان در هنر خاور نزدیک نماد قدرت و از ویژگی‌های صحنه‌های شاهانه است و در ادبیات، منظومه‌ها و حماسه‌های منطقه نقشی اساسی داشته است. نمونه‌های متعددی از نمایش صحنه شکار شیر از ادوار گوناگون تاریخی در ایران و خاورمیانه بجای مانده است؛ از جمله در هنر بین‌النهرین و همچنین مجموعه تخت جمشید، آثاری با صحنه شکار شیر به دست شاه/شاه پهلوان بجای مانده که بدون شک در زمان ساسانیان بخش‌هایی از آن خارج از خاک بوده است و نشانه آن نقش و کتیبه شاپور نامی از شاهزادگان ساسانی بر کاخ تچر است. مشابه نقش این دیسک مرمری در چندین بشقاب ساسانی وجود دارد. نمونه‌های آن بشقابی از شاپور دوم در موزه ارمیتاژ روسیه (شکل ۳)، بشقاب هرمزد دوم (شکل ۴)، بشقاب اردشیر دوم در مس عینک (شکل ۵) و چند بشقاب از بهرام گور است (شکل ۶) که در آنها نیز صحنه شکار شیر بازنمایی شده است.



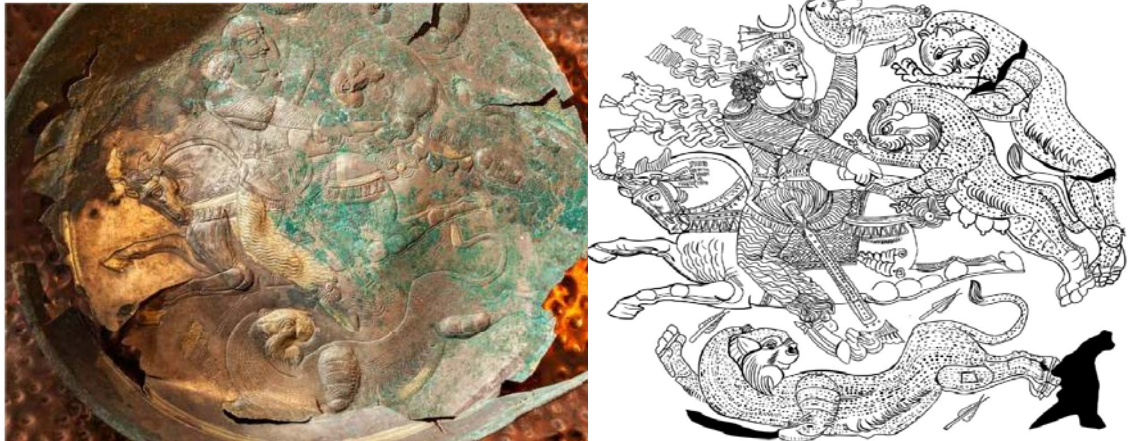
شکل ۴: بشقاب با نقش هرمزد دوم در حال شکار شیر، موزه هنر کلیولند (Harper, 1981: 215).

Figure 4: Plate with the scene of Hormzad II hunting a lion, Cleveland Museum of Art (Harper, 1981: 215).



شکل ۳: بشقابی از شاپور دوم در حال شکار شیر، موزه ارمیتاژ روسیه (وئوق بابایی و مهرآفرین، ۱۳۹۴: شکل ۲).

Figure 3: A plate of the Shapur II, lion hunting, Russian, Hermitage Museum (Vosough Babaei and Mehrafarin, 2015: Figure 2).



شکل ۵: نقش اردشیر دوم در حال شکار شیر، مس عینک افغانستان (سید علی یف ۱۳۹۲: تصویر ۱،۳؛ طرح بشقاب از Skupniewicz 2019: fig 13).

Figure 5: The scene of Ardashir II while hunting lions, Mes Aynak, Afghanistan (Seyed Aliyev 2015: Figure 1.3; plate design from Skupniewicz 2019: fig 13).



شکل ۶: بشقاب ساسانی با نقش بهرام گور در حال شکار شیر؛ محل نگهداری موزه بریتانیا (Harper, 1981: 226).

Figure 6: Sasanid plate with the scene of Bahram Gore hunting two lions; British Museum (Harper, 1981: 226).

در نقش برجسته‌های ساسانی نیز صحنه شکار شیر به دفعات بازنمایی شده است و نمونه‌های آن عبارت‌اند از: نقش برجسته شاپور اول در دارابگرد (هوف ۱۳۷۴: ۴۱۷؛ شفیع ۱۳۸۳: ۸۹-۹۴) بهرام دوم در سر مشهد (هینتس ۱۳۸۵: ۲۸۲؛ گیرشمن ۱۳۹۰: ۱۷۳).

۴. توصیف نقش

اگرچه اساس شناسایی پادشاهان ساسانی بر مبنای تاج‌های آنها است؛ اما با توجه به تاج نقش شده بر این پلاک و مقایسه تاج اردشیر دوم در طاق بستان، مشخص می‌شود که این دو تاج هم به لحاظ فرم و هم به

لحاظ تزیین متفاوت از هم هستند. تزیین بالای تاج اردشیر دوم به صورت گوی کامل است، اما تاج شاه روی پلاک سنگی همچون هلال است. تزیین گوی اردشیر دوم موج است و چه بسا بخشی از موی او باشد، اما هلال نقش شده بر تاج شاه روی پلاک سنگی در قسمت فوقانی دنداندار و همچون تشعشع خورشید به نظر می‌رسد (شکل ۷ و ۸).



شکل ۸: نقش تاج روی بشقاب نقره ساسانی ساری (گیرشمن، ۱۳۹۰: تصویر ۲۵۰).

Figure 8: The crown in the Sasanid silver plate of Sari (Ghirshman, 2012: Fig 250).



شکل ۷: نقش تاج روی سر شاه دیسک مرمری ساری (Handbook of the Cleveland Museum of Art, 1969: 13).

Figure 7: The crown on the head of the king of disk (Handbook of the Cleveland Museum of Art, 1969: 13).



شکل ۹: نقش تاج ستانی اردشیر دوم (نفر میانی) در طاق بستان (فریه، ۱۳۷۴: شکل ۲۶).

Figure 9: Ardashir II (middle person) in the Tagh-e Bostan (Fariyeh, 1374: Figure 26).

این نوع دیسک سنگی با تفاوت‌هایی در ظرافت و همچنین ساده یا تزیین دار بودن در محوطه‌های عصر مفرغ شمال و شمال شرق ایران تا جنوب ترکمنستان وجود داشته است. در ادامه به معرفی برخی نمونه دیسک‌های سنگی به دست آمده از محوطه‌های عصر مفرغ پرداخته خواهد شد.

۵. دیسک‌های سنگی

این اشیاء سنگی که در عصر مفرغ رایج می‌شود، تاکنون به صورت علمی مورد مطالعه قرار نگرفته‌اند. اشمیت (Schmidt, 1937: 216-218)، ماسون (Masson, 1988: Plate XXXV) و وحدتی (وحدتی و دیگران، ۱۳۹۸: ۶۳-۷۴) این اشیاء را سنگ وزنه معرفی کرده‌اند، اما توضیحی برای این ادعا که بتواند کاربری آن را به‌عنوان سنگ

وزنه ثابت کند یا قابل پذیرش جلوه دهد ارائه نداده‌اند و همچنان کاربرد آنها نامشخص است. همچنان که در بالا اشاره شد نمونه‌های سنگی عصر مفرغ به لحاظ ظرافت در ساخت، ساده یا تزیین دار بودن با یکدیگر متفاوت هستند. دو قطعه از نمونه دیسک‌ها از محوطه چلو به دست آمده است. این محوطه در شرق دشت جاجرم و در ۳ کیلومتری شرق شهر سنخواست قرار دارد (وحدتی و دیگران، ۱۳۹۸: ۶۳-۷۴). این نمونه‌ها به لحاظ ظرافت و تزیین جزء نمونه‌های ساده و زمخت هستند (شکل ۱۱).

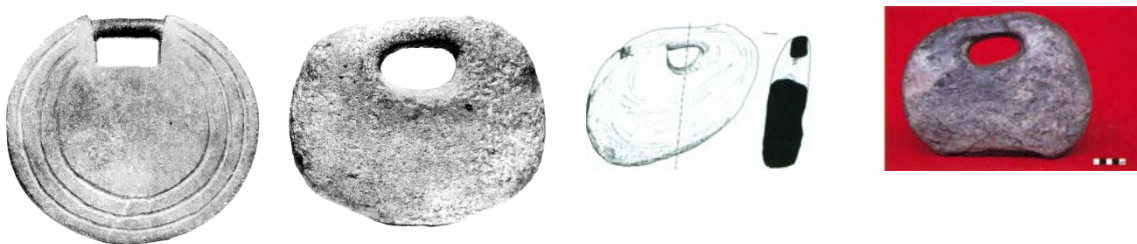


شکل ۱۰: نمونه دیسک‌های عصر مفرغ تپه چلو (عکس از وحدتی و دیگران، ۱۳۹۸ تصویر ۷؛ با اندکی تغییرات).

Figure 10: Sample of Bronze Age Discs (Photo by Vahdati *et al.* 1398 Figure 7; with some changes).

نمونه‌ای مشابه نیز از نرگس تپه به دست آمده است. اگرچه حفار، این نمونه را در بین آثار دوره آهن III یافته و آن را منتسب به این دوره می‌داند، اما بر اساس ماهیت این شیء و موارد مشابه، این نمونه متعلق به عصر مفرغ نرگس تپه است. نمونه مذکور از جنس ماسه‌سنگ و از نوع زمخت و ساده است (عباسی، ۱۳۹۰: ۱۵۸).

بر اساس گزارش منتشرشده ماسون از کاوش‌های آلتین‌تپه ترکمنستان که محوطه‌ای از دوره مفرغ و دارای فرهنگ بلخی/امروی (BMAC) است، نمونه‌های ساده و تزیین شده از این شیء به دست آمده است (شکل ۱۲). این محوطه در نزدیکی مرز ایران و محوطه‌های فرهنگ حصار/گرگان قرار دارد.



شکل ۱۲: نمونه دیسک‌های عصر مفرغ آلتین تپه (Masson, 1988, Plate XXXV با اندکی تغییرات).

Figure 12: Sample from Altin Teppeh Bronze Age Discs (Masson, 1988, Plate XXXV with minor).

شکل ۱۱: دیسک سنگی دسته‌دار از نرگس تپه (عباسی، ۱۳۹۰: تصاویر ۳۶۹ و ۳۷۰).

Figure 11: Stone disk with handles from Narges Tappeh (Abbasi, 2011: Pictures 369 and 370).

تپه حصار در جنوب شهر دامغان امروزی قرار دارد. این محوطه همچون آلتین‌تپه از مراکز مهم عصر مفرغ منطقه شمال‌شرق است. تپه حصار از دیرباز در مسیر ارتباطی شرق (چین، افغانستان و آسیای میانه) به غرب (مرکز

فلات ایران، زاگرس، بین‌النهرین و فراتر از آن) قرار داشته است (روستایی ۱۳۸۵: ۷). از دوره IIIIC تپه حصار گنجینه‌ای به دست آمد که در میان آن یک دیسک مرمری با شکاف دسته مانندی در بالای آن وجود داشت (شکل ۱۳). این نوع از دیسک‌ها اغلب همراه ستونی یافت شده‌اند. در بالای این ستون، شیاری ایجاد شده که ممکن است این دیسک‌ها روی این شیار قرار می‌گرفته است (Schmidt, 1937: 216-218).



شکل ۱۳: یک صفحه سنگ مرمر به دست آمده از تپه حصار دوره IIIIC ۲۵۰۰ ق.م. (Salzman, 2007: Fig 68).

Figure 13: A marble slab from the Tapeh Hesar, Phase IIIIC 2500 BC (Salzman, 2007: Fig 68).

حلقه ارتباطی بین این اشیاء عصر مفرغی تپه حصار و شیء منقوش دوره ساسانی را شاید بتوان کاخ ساسانی تپه حصار دانست؛ کاخ مذکور در ۲۰۰ متری تپه قرار دارد. تاریخ‌گذاری این بنا بر اساس سکه قباد اول است که از این محوطه یافت شده است (Schmidt 1937: 337-338). هرتسفلد کاخ مذکور را متعلق به اوایل دوره ساسانی می‌داند (Kimball, 1937: 350). به‌طور کلی برای این کاخ تاریخ‌گذاری‌های دیگری نیز بیان شده است؛ برای مثال این بنا را متعلق به دوره خسرو دوم (هرمان ۱۳۷۳: ۱۲۲)، اواخر قرن ۶ میلادی (Trinkaus, Wachtsmuth, et al. 1933: 22)، قرن ۵ میلادی (Compareti, 2011: 19) و اواخر دوره ساسانی (1983: 137) منتسب کرده‌اند. کمپارتی حتی بدبینانه‌تر نظر می‌دهد و شواهد هنری و غیر قابل انکار و متعدد دوره ساسانی کاخ را نادیده گرفته و آن را به دوره اسلامی منتسب می‌کند (Compareti, 2011: 19).

با توجه به شباهت فوق‌العاده بین دیسک مرمری موزه هنر کلیولند با دیسک‌های تدفینی عصر مفرغ شمال و شمال شرق ایران، به احتمال قوی اصل دیسک ساسانی متعلق به یکی از قبور یا محوطه‌ای از عصر مفرغ شمال / شمال شرق است (اگر نگوییم قطعاً از حصار است). علاوه بر این، محوطه مهمی همچون تورنگ تپه نیز در دوره ساسانی مورد توجه و سکونت قرار گرفت؛ اگرچه تاکنون اطلاعات و گزارش‌ها تورنگ تپه به صورت جامع و کامل منتشر نشده است، تا از وجود چنین دیسک‌هایی از این محوطه مطمئن باشیم. شواهد نشان می‌دهد در گذشته نیز مردم در حین انجام فعالیت‌های خود آثاری از مردمان پیش از خود می‌یافتند و بسته به نوع یافته

از آن بهره می‌گرفته‌اند.^۳ از این رو این دیسک پس از خارج شدن از بستر اولیه خود توسط هنرمند ساسانی تغییر ماهیت یافته است و با ایجاد نقش روی آن، به دیسک هویت و کاربری جدید داده شده است. استفاده از اشیاء قدیمی‌تر در ادوار بعدی به دفعات رخ داده است؛ مانند استفاده از سفال‌های نوسنگی فرهنگ وینچا در نزدیکی بلگراد در ادوار بعد (Vuković, 2015:115-120). نمونه دیگر از چنین مواردی از محوطه آلبان در نزدیکی روم گزارش شد. در این محوطه از ابزارهای سنگی دوران پیش از تاریخ در طی دوره تاریخی استفاده شده است (Altamura, 2013: 20-25). تبر دستی (چکش) سنت مارتین در موزه سنت کاترین شهر اوترخت هلند^۱ نمونه دیگری از این موارد است. تیغه این چکش در واقع یک تبر سنگی است که بر روی یک دسته چوبی با روکش نقره از عهد قرون وسطی قرار گرفته است (Knight, et al. 2019:1-19). استفاده از دستبندهای دوران روم به‌عنوان حلقه‌های آنگلو ساکسون و استفاده دستبندهای عصر مفرغ در سوئیس به‌عنوان تیغ در ادوار بعد برخی از نمونه‌های استفاده مجدد از آثار باستانی است (Jennings, 2014:168-169). استفاده از سکه‌های قدیمی به‌عنوان تزئین لباس زنان و همچنین استفاده مجدد از مصالح و بقایای معماری که نمونه‌های متعددی از آن در ایران وجود دارد، نمونه‌های ملموس استفاده مجدد از آثار باستانی پس از پایان کاربری یا مدفون شدن آنها است.

۶. بحث

یافت شدن هر دو شیء مورد بحث و انبوهی از آثار نقره ساسانی در مازندران و همچنین این واقعیت که منطقه مورد اشاره در عصر مفرغ در دامنه گسترش فرهنگ حصار / گرگان قرار داشته است، نشان‌دهنده تولید احتمالی این دو اثر در استان مازندران یا مجاورت آن است؛ لذا اشاره به حوادث و شاهان تأثیرگذار در تاریخ منطقه، ممکن است در بیان احتمالات پیرامون شخص حک‌شده روی این دو شیء مفید باشد. همچنین این احتمال که فرد بازنمایی شده یکی از اسپهبدان مازندران پس از فروپاشی امپراتوری ساسانی و یا از شاهزادگان ساسانی در مازندران باشد، دور از ذهن نیست.

سرزمینی که امروزه به نام مازندران خوانده می‌شود، در منابع تاریخی با نام‌های متفاوتی از جمله طبرستان / تپورستان، پرشوارگر / پتسخوارگر و هیرکانی از آن یاد شده است. لازم به یادآوری است که در برخی دوره‌ها، وسعت این ایالت مختلف بوده و بزرگ‌تر از حد امروزی آن بوده است و گاه برخی نواحی امروزی آن دارای اسم و ساختاری مجزا از آن بوده است.

نخستین اشاره به این سرزمین (ری، دماوند، دیلمان و پتسخوارگر) در منابع دوره ساسانی در کارنامه اردشیر بابکان است (کارنامه اردشیر بابکان: ۱۳۵۴: ۴۹) و در کتیبه شاپور اول ساسانی در کعبه زرتشت به‌صورت پریشخوارگر (Parishkhwargar/پرشخوارگر) به آن اشاره شده است.

بر اساس منابع صدر اسلام، حکومت طبرستان/پتسخوارگر از آغاز دولت ساسانی تا زمان فیروز اول در اختیار خاندان گشنسب بوده است (ابن اسفندیار، ۱۳۲۰: ۱۵). سلطنت فیروز همزمان با حملات هپتالیان به مرزهای ساسانیان است؛ بر اساس نوشته حمدالله مستوفی ساخت دیوار گرگان از اقدامات وی است که موجب امنیت بیشتر ناحیه در برابر حملات اقوام بیابان‌گرد و مهاجم شد (مستوفی، ۱۳۶۲: ۱۵۹). علاوه بر این از زمان فیروز اول برای نخستین بار سکه‌های ساسانی ضرب‌شده در منطقه مورد بحث آغاز می‌شود (چگینی، ۱۳۶۵: ۴۶).

همچنین ابن اسفندیار در کتاب خود از ازدواج شاهی به نام فیروز شاه با دختری از منطقه مازندران به نام آمله یاد می‌کند و شاه به همین مناسبت شهر آمل را بنیان می‌نهد (ابن اسفندیار، ۱۳۲۰: ۷۰-۷۱). اگرچه مشخص نیست فیروزه شاه ذکر شده در روایت ابن اسفندیار همان فیروز شاه ساسانی است یا روایتی افسانه‌ای و رایج در مورد بنیان شهرهای مختلف است؛ بر اساس منابع تاریخی می‌دانیم پیش از سلطنت فیروز اول و کاهش قدرت حکام محلی و خاندان گشنسب در پتسخوارگر، بهرام اول پسر شاپور اول پیش از به سلطنت رسیدن، حاکم گیلان بوده و لقب گیلانشاه داشته است (Frye, 1986: 116-180). دیگر شاه ساسانی که در منطقه حضور مؤثر داشته، بهرام پنجم است. او در زمان لشکرکشی به شمال شرق علیه هپتالیان از این ناحیه عبور کرد و به اردوگاه شاه هپتالیان رسید (Farrokh, 2007: 212؛ ثعالبی ۱۳۶۸: ۳۶۰؛ گردیزی ۱۳۴۷: ۲۸؛ مارکوارت ۱۳۷۳: ۱۱۲-۱۱۳). در زمان وی نواحی خراسان تا ری از حمله هپتالیان در امان نبود و با کشته شدن شاه هپتالیان و غنیمت گرفته شدن حرم‌سرای او به دست بهرام پنجم، آنها عقب‌نشینی کردند. بهرام پنجم به علت شورش دیلمیان لشکری را به این منطقه فرستاد و شورش را سرکوب کرد و سپس شاه گیلان را عفو کرده و به دیلمان بازگرداند (نلدکه ۱۳۷۸: ۱۹۸). در منابع ذکر شده است، بهرام پنجم تاج پادشاهی خود را از میان دو شیر به دست آورد (طبری ۱۳۷۵: ۶۱۹-۶۲۰؛ ثعالبی ۱۳۶۸: ۳۵۵). دیگر شاه ساسانی که در تاریخ مازندران می‌توان به او اشاره کرد، قباد است. قباد، دهستان را که از اقالیم مازندران بود بنا نهاد (مستوفی، ۱۳۶۲: ۱۵۹). در زمان سلطنت قباد ساسانی، پسرش کاووس (کیوس) به‌عنوان حاکم پتسخوارگر انتخاب شد و لقب پتسخوارگر شاه بر او نهاده شد و حضور او در طبرستان موجب آرامش منطقه گردید (Pourshariati, 2008: 288). کیوس، ولیعهد و پسر بزرگ قباد بود و همچون پدرش پیرو مزدکیان بود. به‌واسطه روحانیون و بزرگان کشور برادر کوچک‌تر او یعنی خسرو اول (انوشیروان) به حکومت رسید. او که در زمان قباد در شکست اقوام مهاجم به پدرش کمک کرده بود، مجدد در زمان خسرو اول هنگامی که قبایل مهاجم به مرزهای شمال شرق هجوم آورده بودند، با شکست دادن خاقان ترک و گسترش عملیات نظامی تا غزنی و فتح آن کمک بزرگی به خسرو اول کرد. کیوس با غنائم به طبرستان بازگشت و بعدها بر اساس حق ارشد بودنش مدعی تاج‌وتخت شد و در نبرد شکست خورد. خسرو به او در انتخاب اعتراف به گناه یا مرگ، حق انتخاب داد و کیوس گفت مرگ را به خفت اعتراف به گناه ترجیح می‌دهم. خسرو وقتی این را شنید، به سرنوشت لعنت فرستاد که مجبور به کشتن برادری همچون کیوس شده است (Pourshariati, 2008: 288-289). فرزندان کیوس با وجود کشته شدن پدر، همچنان در دربار ساسانیان به‌ویژه در دوره خسرو دوم دارای قدرت بودند. نوادگان کیوس بعدها در مازندران سلسله باوندیان را بنیان نهادند. درگیری با اقوام مهاجم در شمال شرق در زمان یزدگرد دوم و پیروز نیز ادامه یافت. از مازندران چندین بشقاب نقره‌ای به‌دست‌آمده است که بر روی برخی از آنها کتیبه‌های پهلوی حک شده است. در بین نمونه‌هایی که در سال ۱۳۳۴ به دست آمد، سه ظرف دارای تزیینات غنی وجود دارد که بر روی دو نمونه نام ونداد هرمز کارنی و در نمونه سوم نام آذرمیک شهرونان حک شده است (Henning, 1959: 133؛ چگینی، ۱۳۶۷: ۱۸). به احتمال قریب به یقین ونداد هرمز ذکر شده در ظرف مذکور همان ونداد هرمز از خاندان کارن / قارن است که مسلمانان و عمال خلفای عرب را از مازندران بیرون راند. نمونه دیگر ظرفی در موزه ارمیتاژ است که کتیبه‌ای با نام ملک داد برزمهر فرماندار خراسان و فرزند فرخان اسپهبد

طبرستان بر آن حک شده است (چگینی، ۱۳۶۷: ۲۰). ظرف دیگر به دست آمده از مازندران که دارای کتیبه پهلوی است و در موزه بریتانیا نگهداری می‌شود، بشقابی است که نام انوش زاد پسر خسرو اول بر روی آن ذکر شده است (همان). افزون بر این حدود ۱۷ ظرف نقره ساسانی / صدر اسلامی از مازندران یا منتسب به مازندران شناسایی شده است (چگینی، ۱۳۶۷: ۲۱؛ عابدینی عراقی و دیگران، ۱۳۹۹).

۷. نتیجه

هنگامی که با یک اثر باستانی در خارج از بافت و بستر گاهنگاری و فرهنگی آن به‌ویژه در ادوار متأخرتر روبرو هستیم (در صورت اطمینان از برهم‌خوردگی و مضطرب نبودن لایه‌ها)، دو احتمال اصلی برای آن می‌توان تصور کرد؛ اول آنکه این شیء با وجود پایان دوره مذکور به‌صورت پیوسته مورد استفاده قرار گرفته است و از این‌رو در بافت متأخرتر یافت شده است. احتمال دوم این است که این شیء نشان می‌دهد یک محوطه یا لایه قدیمی توسط فرد یا افرادی از دوره متأخرتر به شکلی هدفمند یا به‌صورت تصادفی مورد تجسس و خاک‌برداری قرار گرفته است و نمونه مذکور وارد بافت متأخر شده است. دیسک سنگی عصر مفرغ که نقش‌مایه ساسانی بر روی آن حک شده است، احتمالاً به دلایلی از بستر اصلی و اولیه خود خارج شده است و در اختیار هنرمند دوره ساسانی قرار گرفته است. اما اینکه چرا و چگونه این شیء برای ساخت چنین نقشی مورد استفاده قرار گرفته، نامشخص است و تنها می‌توان به احتمالات متوسل شد. دیسک‌های سنگی که در عصر مفرغ مورد استفاده بودند، در طی دوره ساسانی استفاده‌ای از آنها نمی‌شد و یا حداقل تا به این حد مشابه هم نبوده‌اند. از این‌رو مشخص است که نمونه مذکور در زمره احتمال دوم پیرامون یافت شدن نمونه‌ای باستانی در بافتی متأخرتر است. دیسک ساسانی / عصر مفرغی موزه کلیولند قطعاً برگرفته از فرهنگ عصر مفرغ منطقه است. این نمونه ثابت می‌کند بسیاری از آثار سیمین یافت شده از مازندران واقعاً ساخت منطقه هستند و معلول ارسال خزائن ساسانیان در زمان فروپاشی به مازندران نبوده است. علاوه بر نمونه دیسک و فراوانی آثار سیمین یافت شده در مازندران، شاهد دیگر که این ادعا را تقویت می‌کند، کشف نمونه‌های کتیبه‌دار با نام اسپهبدان و بزرگان مازندران است. در عین حال باید در نظر داشت که احتمالاً همه بشقاب‌های ساسانی در کارگاه‌های شاهان ساسانی در مراکز اصلی حکومت تولید نمی‌شده‌اند، بلکه در مناطق دور از این مراکز نیز نقش می‌شده‌اند. نقش ایجاد شده کمکی به شناسایی شاه نمی‌کند، زیرا همچنان که ملاحظه شد، این نقش با درجه شباهت بسیار زیاد در بشقاب‌های دیگر شاهان ساسانی نیز نقش شده است.

با توجه به شکل تاج اردشیر با کیفیت و وضوح خوب در طاق بستان و همچنین سکه‌های او و تاج سوارکار روی دیسک مرمری موزه هنر کلیولند، این تاج به لحاظ فرم، تزیین و نداشتن دو برجستگی گوی مانند که بر فراز پیشانی شاه نقش شده است، نمی‌تواند به اردشیر دوم تعلق داشته باشد.

در پایان باید مجدداً به دو نکته اشاره کرد: نخست اینکه نقش تاج دیسک و بشقاب ساسانی مورد پژوهش، در هیچ نقش برجسته یا سکه‌ای گزارش نشده است؛ از این‌رو فرد نقش شده ولیعهد یا شاهزاده‌ای است که در مازندران و نواحی شمال و شمال‌شرق حکومت می‌کرده است، اما هرگز به سلطنت نرسیده یا پس از به سلطنت رسیدن تاج خود را به‌صورت کامل تغییر داده است. شاهان مؤثر در تاریخ منطقه عبارت‌اند از: بهرام اول، فیروز اول، بهرام پنجم، قباد و پسرش کیوس. از این بین فیروز اول، بهرام پنجم و قباد هرگز حکمرانی و فرمانروایی مازندران و مناطق مربوطه را به عهده نداشتند و تنها پس از تاج‌گذاری به منطقه وارد شده‌اند.

بهرام اول و کیوس افرادی هستند که هم شاهزاده و هم ولیعهد بودند و مناطق شمالی ایران تحت فرمانروایی آنان بوده است. از شکل تاج بهرام اول پیش از سلطنت اطلاعی در دست نیست و کیوس نیز پیش از سلطنت در طی لشکرکشی برای کسب حق سلطنت علیه برادرش کشته شد؛ اگرچه اولاد و نوادگانش همواره در منطقه قدرت خود را حفظ کردند.

چنانچه فرد نقش شده روی دیسک و بشقاب سیمین ساسانی را فردی از خاندان سلطنتی ساسانیان در منطقه مازندران بدانیم، این فرد به احتمال بسیار فراوان بهرام اول یا کیوس خواهد بود. ولی چنانچه این فرد را یکی از خاندان‌های حاکم طبرستان در صدر اسلام فرض کنیم که غالباً به‌طور کامل به آداب و سنن ساسانیان وفادار بودند، امکان شناسایی او بسیار دشوار خواهد بود؛ زیرا شاهان محلی طبرستان به سبک و سیاق و با نقش شاهان ساسانی سکه ضرب می‌کردند و از تصویر و تمثال شاهان محلی بر روی سکه استفاده نمی‌شد، در نتیجه شناسایی آنها در حال حاضر امکان‌پذیر نیست و باید منتظر یافته‌های باستان‌شناسی آینده باشیم. علاوه بر این باید توجه داشت این بشقاب و دیسک، بیش از آنکه مشابه نمونه‌های دوره اسلامی و یا کپی‌های الگو گرفته از نمونه‌های ساسانی باشد به سبک بشقاب‌های سلطنتی دوره ساسانی است. در نتیجه احتمال تعلق آن به خاندان‌های محلی اندک است، اگرچه غیرممکن نیست.

پی‌نوشت‌ها

۱. لازم به ذکر است که بین هرمز دوم و شاپور دوم، آذر نرسه قرار دارد که نهمین شاه ساسانی بود و کمتر از یک سال حکومت کرد.
۲. باید اذعان کرد از این جهت حدس موزه هنر کلیولند تا حدی مطابق این نظر است زیرا اردشیر دوم دهمین شاه این سلسله است.
۳. در این مورد ممکن است جهت تهیه خشت و مصالح معماری برای ساخت کاخ ساسانی تپه حصار از خاک تپه استفاده شده باشد و به این نحو در حین عملیات خاک‌برداری چنین دیسک‌هایی نیز یافت شده باشد.

منابع

- ابن اسفندیار، بهاء‌الدین محمد، (۱۳۲۰)، *تاریخ طبرستان*، به تصحیح عباس اقبال، تهران، کتابخانه خاور.
- اربلی، ژوزف، (۱۳۸۷)، «*فلزکاری ساسانی و آغاز دوره اسلامی*»، ترجمه پرویز مرزبان، کتاب سیری در هنر ایران از دوران پیش از تاریخ تا به امروز جلد دوم، زیر نظر آرتور پوپ و فیلیپس اکرم، تهران: علمی و فرهنگی.
- اکبری، احسان، (۱۳۹۸)، «*بررسی و تحلیل مبانی مشروعیت‌پذیری در حکومت‌های ایرانی از هخامنشیان تا ساسانیان*»، پایان‌نامه دکترای، تاریخ، دانشگاه آزاد واحد نجف‌آباد، اصفهان.
- ثعالبی، ابومنصور عبدالملک، (۱۳۶۸)، *غرر اخبار الملوک الفرس و سیرهم*، ترجمه محمد فضائلی، تهران، نقره.
- چگینی، ناصر نوروز زاده، (۱۳۶۵)، «*مازندران در دوره ساسانی (۱)*»، *مجله باستان‌شناسی و تاریخ*، سال اول، شماره ۱: ص ۴۳-۴۹.
- چگینی، ناصر نوروز زاده، (۱۳۶۷)، «*مازندران در دوره ساسانی (۳)*»، *مجله باستان‌شناسی و تاریخ*، سال دوم، شماره ۲: ص ۱۷-۲۲.
- روستایی، کورش، (۱۳۸۵)، *ویژگی‌نامه همایش فرهنگ هفت‌هزارساله‌ی حصار*، تهران، پژوهشکده باستان‌شناسی.
- سامی، علی، (۱۳۸۸)، *تمدن ساسانی*، ج ۲، تهران، سمت.

سید علی یف، جمعه خان، (۱۳۹۲)، «بازیافت‌های نادر از بخش حفاری‌شده کوه عینک»، در، *آثار باستانی مس عینک، نتایج مقدماتی کاوش‌های باستان‌شناسان تاجیک و افغان*، کابل، وزارت معادن و پترولیم و وزارت اطلاعات و فرهنگ جمهوری اسلامی افغانستان.

شفیعی، فاطمه، (۱۳۸۳)، «دومین نقش برجسته ساسانی در دارابگرد فارس»، *باستان‌پژوهی*، شماره ۱۲؛ ص ۸۹-۹۴.
طبری، محمد بن جریر، (۱۳۷۵)، *تاریخ طبری (تاریخ‌الرسول و الملوک)*، ترجمه ابوالقاسم پاینده، تهران، اساطیر.
عابدینی عراقی، مهدی؛ عبدالرضا مهاجری نژاد؛ محمد مرتضایی، (۱۳۹۹)، «بررسی سه ظرف نویافته ساسانی در مازندران»؛ *مطالعات باستان‌شناسی*، دوره ۱۲، شماره ۱، ص ۱۷۹-۱۹۸.

عباسی، قربانعلی، (۱۳۹۰)، *گزارش پایانی کاوش‌های باستان‌شناختی نرگس تپه دشت گرگان*، تهران، گنجینه نقش جهان.
فریه، ر، دلبیو، (۱۳۷۴)، *هنرهای ایران*. ترجمه پرویز مرزبان، تهران، نشر فرزاد.
کارنامه اردشیر بابکان، (۱۳۵۴)، ترجمه بهرام فره‌وشی، تهران، دانشگاه تهران.
گردیزی، ابوسعید، (۱۳۴۷)، *زین‌الآخبار*، به تصحیح عبدالحی حبیبی، تهران، دنیا فرهنگ ایران.
گیرشمن، رومن، (۱۳۹۰)، *هنر ایران در دوران پارت و ساسانی*، ترجمه بهرام فره‌وشی، تهران، علمی فرهنگی.
مارکوارت، یوزف، (۱۳۷۳)، *ایرانشهر بر مبنای جغرافیای موسی خورنی*، ترجمه مریم میراحمدی، تهران، اطلاعات.
مستوفی، حمدالله، (۱۳۶۲)، *نزهة القلوب*. تصحیح گای لسترنج، تهران، نشر ارمان.
نلدکه، تئودور، (۱۳۷۸)، *تاریخ ایرانیان و عرب‌ها در زمان ساسانیان*. ترجمه عباس زریاب، تهران، پژوهشگاه علوم انسانی و مطالعات فرهنگی.

واندنبرگ، لویی، (۱۳۴۸)، *باستان‌شناسی ایران باستان*، ترجمه عیسی بهنام، تهران، دانشگاه تهران.
وثوق بابایی، الهام و رضا مهرآفرین، (۱۳۹۴)، «بررسی و تحلیل نقش شکار در دوره ساسانی»، *مجله نگره*، شماره ۳۵، ص ۳۲-۴۷.
وحدتی، علی‌اکبر، رافائل بیشونه، مارگارتا تنبرگ، مرجان مشکور، (۱۳۹۸)، «کاوش در تپه چلو: شواهدی از مجموعه باستان‌شناختی بلخی-مروی در دشت جاجرم»، *باستان‌شناسی*، سال سوم، شماره یک، ص ۶۳-۷۴.
هرمان، جورجینا، (۱۳۷۳)، *تجدید حیات هنر و تمدن در ایران باستان*، ترجمه مهرداد وحدتی، تهران: مرکز نشر دانشگاهی.
هوف، دیتریش، (۱۳۷۴)، *داراب پایتخت باستانی*، در *پایتخت‌های ایران*، به کوشش محمدیوسف کیانی؛ ترجمه فرامرز نجد سمیعی، تهران، سازمان میراث فرهنگی.

هینتس، والتر، (۱۳۸۵)، *یافته‌های تازه از ایران باستان*، ترجمه پرویز رجبی، تهران: ققنوس.

Abbasi, G. A. 2011. *The final report of the archaeological excavations of Narges Tappeh in Gorgan plain*. Tehran: Ganjineh Naghshe Jahan. [In Persian].

Akbari, E. .2020. "Study and analysis of the principles of legitimacy in Iranian governments from the Achaemenids to the Sassanids," PhD thesis, History, Najafabad Azad University. [In Persian].

Altamura, F. 2013. Reuse of prehistoric lithic implements in historical times: case studies from the Alban hills. *ORIGINI*, XXXV: 7-29.

Ibn Esfandiar, B. M. .1320. *Tarikhe Tabarestan*. Corrected by Abbas Eqbal. Tehran: Ketabkhaneh Khavar. [In Persian].

Abedini Araqi, M; Mohajerinejad, A.R; Mortezaei, M. .1399. "Study of three newly discovered Sassanid vessels in Mazandaran"; *Motal'at-e Bastanshenasi*, Vol.12 (1): 179-198. [In Persian].

Cleveland Museum of Art. 1969. *Handbook of the Cleveland Museum of Art*. Cleveland, Ohio: The Museum Press.

Compareti, M. 2011. the state research on Sasanian painting, *e-sasanika* 13.

Tha'labi, A.M. (1368), *Gharr Akhbar al-Muluk alfars and Sirham*. Translated by Mohammad Fazaeli, Tehran: Noghreh. [In Persian].

Chegini, N. N. 1365. "Mazandaran in the Sassanid period (1)", *Journal of Bastanshenasi Va Tarikh*, first year No. 1: 43-49. [In Persian].

- Chegini, N. N. 1367. "Mazandaran in the Sassanid period (3)", *Journal of Bastanshenasi Va Tarikh*, second year No. 2:17-22. [In Persian].
- Schmidt, E. 1937. *Excavations at Tepe Hissar, Damghan*. University of Pennsylvania Press.
- Farrokh, K. 2007. *Shadows in the Desert, Ancient Persia at war*, Osprey Publishing, New York.
- Frye, R. N. 1986. "Chapter 4: *The political history of Iran under the Sasanians*". In Yarshater, Ehsan. *The Cambridge History of Iran: The Seleucid, Parthian and Sasanian periods*, Vol. 3(1). Cambridge University Press.
- Ferrier, R. W. 1374. *The arts of Persia*. Translated by Parviz Marzban. Tehran: Farzan. [In Persian].
- Gardizi, A. S. 1347. *Zayn al-Akhbar*, edited by Abdolhai Habibi, Tehran: Donya-e Farhange Iran. [In Persian].
- Ghirshman, R. 2012. *Iran; Parter und Sasaniden*. Translated by Bahram Farahvashi, Tehran: Elmi Farhangi. [In Persian].
- Harper, P. O. 1981. *Silver Vessels of the Sasanian Period: Vol.1 Royal Imagery*, New York: Metropolitan Museum of Art.
- Henning, W. B. 1959. "New Pahlavi inscription on the silver vessels" *Bulletin of the School of Oriental and African Studies*, Vol. 22 (1): 132 – 134.
- Herrmann, G. 1995. *He Iranian revival*, Translated by Mehrdad Vahdati, Tehran: Markaz Nashre Daneshgahi. [In Persian].
- Hinz, W. 2006. *Altiranische Funde und Forschungen*, Translated by Parviz Rajabi, Tehran: Qoqnous. [In Persian].
- Huff, D. 1996. Darab: *ancient Capital, in Iranian capitals*, edited by M.Y.Kiani and M. E. Bastani Parizi. Translated by Faramarz Najd Sami'I, Tehran: Sazman Miras Farhangi. [In Persian].
- Jennings, B. 2014. Repair, recycle or re-use? Creating mnemonic devices through the modification of object biographies during the Late Bronze Age in Switzerland. *Cambridge Archaeological Journal*. 24(1): 163–176.
- Karnameh Ardeshir Babakan*. 1975. translated by Bahram Farhvasi, Tehran: Daneshgah Tehran. [In Persian].
- Knight, M. G., Boughton, D and Wilkinson, R. E. 2019. *Objects of the Past in the Past*. In: *Objects of the Past in the Past Investigating the significance of earlier artefacts in later contexts*. Edited by Matthew G. Knight, Dot Boughton and Rachel E. Wilkinson. Archaeopress Publishing Ltd.
- Markwart, J. 1995. *Eranasahr nach der Geographie desps. Moses Xorenaci. Mit historisch - kritischen kommentar und historischen und Topographischen excursen*, translated by Maryam Amirahamdi, Tehran: Ettela'at. [In Persian].
- Masson, V. M. 1988. *Altyn-Depe*. Translated by Henry N. Michael. Published by the University Museum, University of Pennsylvania.
- Mostofi, H. 1362. *Nozhat al-Qulub*. Edited by Guy Lestrangle, Tehran: Armaghan. [In Persian].
- Noldeke, T. 2000. *eschichte du Parser und Araber zur zeit des Sasaniden*, Translated by Abbas Zaryab, Tehran: Pazhoheshgah Olom Ensani va Motaleat Farhangi. [In Persian].
- Orbeli, J. 2009. " *Sasanian and Early Islamic Metalwork*", translated by Parviz Marzban, a survey of Persian art, Vol. 2, under the supervision of Arthur Pope and Phillips Ackerman, Tehran: elmi va farhangi. [In Persian].
- Pourshariati, P. 2008. *Decline and fall of the Sasanian Empire: The Sasanian-Parthian Confederacy and the Arab Conquest of Iran*. London and New York: I.B. Tauris.

- Roustaei, K. 2007. *Special issue of the 7,000-year-old Hesar Culture Conference*. Tehran: Pazhoheshkadeh Bastanshenasi. [In Persian].
- Salzmann, A. G. 2007. *Exploring Iran the Photography of Erich F. Schmidt, 1930–1940*. Part 2. Philadelphia. University of Pennsylvania.
- Sami, A. 2010. *Sassanid Civilization*, Vol. 2, Tehran: Samat. [In Persian].
- Seyed Aliyev, J. K. 2013. "Rare recoveries from the excavated part of Aynak Mountain", in: *Archaeological Mes Aynak: Preliminary Results of Tajik and Afghan Archaeological Excavations*. Kabul, Ministry of Mines and Petroleum and Ministry of Information and Culture of the Islamic Republic of Afghanistan. [In Persian].
- Shafiee, F. 2004. "The second Sassanid relief in Darabgard Fars". *Journal of BastanPazhohi*. No.12: 89-94. [In Persian].
- Shepherd, D. 1983. *Sasanian art, in the Cambridge history of Iran*, VoL.3 (2). Edited by Ehsan Yarshater. 1055-1112.
- Skupniewicz, P. 2019. Sasanian' silver plate from al-Ṣabāḥ Collection in light of aesthetic features of Sasanian toreutics. *HISTORIA I ŚWIAT*, nr 8: 59-78.
- Tabari, M. 1997. *History of Tabari (History of Prophets and Kings)*, translated by Abolghasem Payende, Tehran: Asatir. [In Persian].
- Trinkaus, M. 1983. Pre-islamic settlement and land use in Damghan Northeast Iran, *Iranica antiqua* 18: 119-144.
- Vandenberghe, L. 1970. *Archeologie de L'Iran Ancien*, Translated by Esa Behnam, Tehran: Daneshgah Tehran. [In Persian].
- Vahdati, A. A., Biscione, R., Tengberg, M., Mashkoo, M. 2020. "Excavation in Tapeh Chelou: Evidence from Balkhi-Marvi Archaeological Collection in Jajar Plain", *Bastanshenasi*, Third Year, No.1: 63-74. [In Persian].
- Vosough Babaei, E and Mehrafarin, R. 2015. "Study and analysis of the role of hunting in the Sassanid period", *Journal of Negreh*, No. 35: 47-32. [In Persian].
- Vuković, J. 2015. Secondary use, reuse and recycling of ceramic vessels: evidence from Late Neolithic Vinča. *Archaica*, Vol. 3: 108-126.
- Wachtsmuth, F., Kuhnel, E., Dimand, M. S. 1933. *Die Ausgrabung der zweitm Ktisphon - Expedition: (winter 1931/32)*. Berlin, Islamische kunstabteilung der Staatlichen museen.