

Position of the Jubara Quarter in Historical Changes and its Influence on the Zone of Isfahan

Shahbaz Nouri Fesharaki ¹, Mohsen Javeri ², Mohammad Mortezaei ³

1. Department of Archaeology, Islamic Azad University, Science and Research Unit, Tehran, Iran. Email: andishe83@yahoo.com
2. Department of Archeology, University Kashan Kashan, Iran. Corresponding Author Email: mohsen.javeri@gmail.com
3. Department of Archeology, Archaeological Research Institute, Cultural Heritage and Tourism Research Institute (RICHT), Tehran, Iran. Email: m_mortezaei2008@yahoo.com

Article Ifo Abstract

Article type:
Research Araticle

Article History:

Received:
26, June, 2019

In Revised form:
3, February, 2020

Accepted:
10, May, 2020

Published online:
21, December, 2022

Keywords:

Esfahan is one of the cities that, despite its ups and downs, retains part of its historic texture and is relatively healthy. Two factors have contributed to the maintenance of the relative health of the old city: relatively low rainfall and low relative humidity on the one hand, and the lack of destructive earthquakes on the other. The quarter of Jobareh (or Jubara) has a brilliant history as the oldest quarter in the city of Esfahan. The mosque is the main core of the city of Esfahan, and its oldest residential quarter dates back to the Achaemenid period; it is reknowned for the centrality of the establishment of the Jewish community there. This quarter was famous for its Jewish population from the beginning of Islam until the fifth century AH. During the Seljuk period, this quarter was located adjacent to important monuments, including the mosque and the Seljuk and market complex, and the city square. This paper tries to answer the following questions: what was the impact of the Jobareh quarter on the formation and growth of the city of Esfahan in the early Islamic centuries and what was the role of the Jews as its native and primary inhabitants in the formation of this historic quarter? The research method used in this study is descriptive-analytical, based on archaeological data including archaeological sites, cultural sites and all monuments ranging from pre-Islamic times to the Safavid period. According to the arguments presented in this paper, one can conclude that one of the most important centers of Esfahan for immigrant Arabs was the Jubara quarter, with the Arabs living in this quarter and with its growing prosperity, it became an important quarter; as time went on, it became larger than the Jay quarter, and the throne of Esfahan was thus transferred from Jay to Judea.

Isfahan, Jubra, Historical changes, masjid-e-jame, Islamic era.

Cite this The Author(s): Nouri Fesharaki, S., Javeri, M. Mortezaei, M., 2022. Position of the Jubara Quarter in Historical Changes and its Influence on the Zone of Isfahan: Journal of Archaeological Studies / No. 3, Vol.1, Serial No. 3 / Autumn -(195-218). DOI: 10.22059/jarcs.2020.284264.142737



Published by: University of Tehran Press.

1. Introduction

The selection of Jobareh quarter is important from the point of view that it is the oldest quarter of the city of Esfahan. As one of the important population centers, it has a brilliant history. Jobareh is the main core of the city of Esfahan and its oldest residential quarter, which according to the texts, dates back to the Achaemenid period, and the center of Jewish settlement was there. This quarter has been known as Judea since the beginning of Islam until the fifth century AH. In the article, we are looking for answers to the following questions, including: What was the impact of the Jobareh quarter on the formation, growth and expansion of the city of Esfahan in the early Islamic centuries? And what was the role of the Jews as its native and early residents in the formation of this historical quarter? The research method used in the research is descriptive-analytical type, which is based on the building and works in the historical context of this area and historical evidence and reports contained in the texts in the time period before Islam until the Safavid period.

Old Esfahan, or Jay, was a governmental and administrative-political center during the Sassanid period, and with the presence of "Jayshir" next to it, it created a significant settlement. The Jews had come to this region from Babylon; due to ethnic and religious differences, this group did not have socio-economic relationship with the nearby villages and, in fact, lived apart, in a closed system. For this reason, at that time, Judea had not yet become a city, and we cannot consider Judea at that time with its small satellite settlements as a city (Shafaqi, 1381: 258-259). The centers of settlements on the map of old Esfahan indicate that the majority of residential areas were located towards the north of the river and around Yehudiyeh, and when the relationship between the settlements increased over time, the urban mass truly began to form and develop in this area. Studying the map of old Esfahan with its small satellite settlements makes it clear to us that the development and growth of the city took a circular shape, with the Masjed-e Jameh, court buildings and the castle forming the main pillars of the city. Different ethnic groups and social classes have occupied the primary urban core all around for their residence. At the time of the Arab occupation of Iran and their successive conquests, Esfahan (Jay) was a target because this city was one of the important gathering and command centers of the Sassanid military. At such a time, the small and insignificant settlements, which included Judea, were spared from the enemy's attacks and thus became a safe place for the immigrants.

At that time, Judea became the center of immigration, refuge and gathering of disaffected Iranians who were not happy with Arab domination, including probably the Zoroastrians, who also had a fire temple there, and saw security in living in Judea and the settlements around it. Its population increased, but Jay lost its former prosperity. Such an event was the beginning of the growth and development of Judea. Of course with the major social changes that occurred with the rule of the Islamic system, class, ethnic and tribal differences were reduced and agricultural and communication activities grew, all of which have been effective factors in creating the city body in Judea.

The transfer of the government headquarters from Jay to Yehudiyeh caused the rapid growth and development of Esfahan. The attention of the Arab rules to Judea, which was in line with the Islamic goals and the spread of Islam, caused its growth and development. The small satellite villages, which today form the very oldest quarters of Esfahan city, were connected to each other through regular communication lines and finally created a city across a significant and relatively large area. It didn't take long that at the intersection of Judea and these rural cores, an authentic trading place was established, which was later named as the old square or Atiq, and with the establishment of the Grand Mosque in the north of the square (156 AH), built overtop of a small Zoroastrian fire temple (Lord Curzon, 1335: 192), Judea was turned into an important Islamic city. The presence of the fire temple in the current location of Masjed-e Jameh indicates the fact that its old residents were Zoroastrians. The development of Judea and its transformation into a city in the year 156 AH is partially confirmed by the emergence of two types of historical coins; on one of them the year 129 and Jay, and on the other, the year 199

Position of the Jubara Quarter in Historical Changes and Its Influence on the Zone of Isfahan 197
and Madinah al-Esfahan are engraved, i.e., indicating that until the year 129 AH, the city was called Jay and after 199 AH, the year when the Masjed-e- Jameh was built, this settlement became a city and coins were minted in the name of this city (Jenab, 1371:7-8).



جایگاه محله جوباره در تحولات تاریخی و تأثیر آن بر بافت شهر اصفهان

شهباز نوری فشارکی^۱، محسن جاوری^۲، محمد مرتضایی^۳

۱. گروه باستان‌شناسی، دانشگاه آزاد اسلامی واحد علوم و تحقیقات، تهران، ایران.
 ۲. نویسنده مسئول، گروه باستان‌شناسی، دانشگاه کاشان، کاشان، ایران، رایانامه:
 ۳. گروه باستان‌شناسی، پژوهشکده باستان‌شناسی، پژوهشگاه میراث فرهنگی و گردشگری، تهران، ایران.

andishe83@yahoo.com.

mohsen.javeri@gmail.com.

m_mortezayi2008@yahoo.com.

اطلاعات مقاله چکیده

<p>اصفهان یکی از شهرهایی است که علیرغم فراز و نشیب‌هایش همچنان قسمت‌هایی از بافت تاریخی آن نسبتاً سالم مانده است. دو عامل اقلیمی کمی بارش و پایین بودن رطوبت نسبی از طرفی و عدم وقوع زلزله‌های مخرب از طرف دیگر عواملی هستند که در سالم ماندن نسبی بافت قدیمی شهر بسیار مؤثر بوده‌اند. انتخاب محله جوباره از این نظر اهمیت دارد که به عنوان قدیمی‌ترین محله شهر اصفهان و یکی از مراکز مهم جمعیتی از پیشینه درخشان برخوردار است. جوباره اصلی‌ترین هسته اولیه شهر اصفهان و قدیمی‌ترین محله مسکونی آن است که قدمت آن بر اساس متون به دوره هخامنشی می‌رسد و مرکزیت استقرار یهودیان در آنجا بوده است. این محله از صدر اسلام تا قرن پنجم هجری به یهودیه معروف بوده است. در دوران سلجوقی این محله مرکزی خاصی یافت و درست در مجاورت بناهای مهمی از جمله مسجد جامع و مجموعه دولت‌خانه سلجوقی و بازار و میدان شهر قرار گرفت. در این مقاله به دنبال پاسخ به پرسش‌های شامل: تأثیر محله جوباره در شکل‌گیری و رشد و گسترش شهر اصفهان در قرون اولیه اسلامی و نقش یهودیان به عنوان ساکنان بومی و اولیه آن در شکل‌گیری این محله تاریخی هستیم. روش تحقیق به کار گرفته شده در این پژوهش از نوع توصیفی-تحلیلی است که بر اساس ابنیه و آثار موجود در بافت تاریخی این محدوده و شواهد موجود تاریخی و گزارش‌های مندرج در متون در بازه زمانی قبل از اسلام تا دوره صفوی است. با توجه به استدلال‌های ارائه شده در مقاله می‌توان نتیجه گرفت یکی از مهم‌ترین مراکز اصفهان در پذیرش اعراب مهاجر، محله جوباره بوده است. با سکونت اعراب در این محله و رونق روز افزون آن جوباره به شکل یک محله با اهمیت در آمد و با گذشت زمان از محله جی، آبادتر و بزرگ‌تر شد و بدین ترتیب تخته‌گاه اصفهان از جی به یهودیه (جوباره) انتقال یافت.</p>	<p>نوع مقاله: علمی - پژوهشی</p> <p>تاریخ دریافت: ۱۳۹۸/۰۴/۰۵</p> <p>تاریخ بازنگری: ۱۳۹۸/۱۱/۱۴</p> <p>تاریخ پذیرش: ۱۳۹۹/۰۲/۲۱</p> <p>تاریخ انتشار: ۱۴۰۱/۰۹/۳۰</p>
--	---

واژه‌های کلیدی: اصفهان، جوباره، بافت تاریخی، مسجد جامع، دوران اسلامی.

استناد: نوری فشارکی، شهباز؛ جاوری، محسن؛ مرتضایی، محمد؛ ۱۴۰۱. جایگاه محله جوباره در تحولات تاریخی و تأثیر آن بر بافت شهر اصفهان: مجله مطالعات باستان‌شناسی، دوره ۱۴، شماره ۳، پاییز - پیاپی ۳۱- (۲۱۸-۱۹۵).

10.22059/jarcs.2020.282522.142726 DOI:



ناشر: مؤسسه انتشارات دانشگاه تهران

۱. مقدمه

شهرهای تاریخی ایران از مجموعه اجزای کوچک‌تر چون محله، مراکز محله، بازار، بازارچه، مسجد جامع و ارگ و... تشکیل شده‌اند و سایر فضاهای آن شامل: خانه‌ها، مساجد، مدارس، بازارهای محلی، تکیه، حسینیه، مناره، آب انبار، میدان، معبر و گذر است. محله به عنوان بخشی خودکفا در شهرها واحد هویتی مستقل و به صورت واحدی اداری، اجتماعی، فرهنگی، اقتصادی و دینی جزء اصلی تشکیل‌دهنده شکل شهر محسوب می‌شد. مطالعه بافت‌های تاریخی شهر تمهیدی است در جهت حفظ هویت اصیل محله‌های تاریخی که زمینه‌هایی چون سیما و منظر شهری و الگوهای جهت مطالعه و شناخت بافت‌های تاریخی را به دست می‌دهد.

یکی از دلایل اصلی برای انتخاب محله جوباره اصفهان در این تحقیق، نقش تاریخی است که این محله در اصفهان به عنوان یکی از مراکز مهم جمعیتی و تأثیرگذار بر بافت‌های تاریخی پیرامون داشته است. جوباره مهم‌ترین هسته اولیه شهر اصفهان است که منشأ آن به حکومت هخامنشی و مهاجرت یهودیان بابل به دستور کورش برمی‌گردد. نقطه‌ای که یهودیان در آن، رحل اقامت افکندند و تا قرن پنجم هجری به دارالیهود یا یهودیه معروف بوده است (شفقی، ۱۳۸۱: ۳۴۵)؛ اما بعدها تغییر نام داد و به جهانباره و جوباره معروف گشت. البته برخی هم وجه تسمیه آن را به جاری شدن جویی در آنجا مربوط می‌دانند.

جوباره در دوره‌های بعد از اسلام به یکی از محله‌های شهر اصفهان بدل شد (جاوری، ۱۳۸۷: ۳۵) و در دوران سلجوقی مرکزی برای شهر پیدا کرد که وجود آثار تاریخی کهن هم چون توسعه مسجد جامع و بخش حکومتی سلجوقیان روشنگر این موضوع است. صفویان و قاجاریان با بی‌اعتنایی به این محله آن را به فراموشی سپردند و در دوره پهلوی با کشیدن چند خیابان عمودی و افقی - خیابان‌های مجلسی، ولی‌عصر و صغیر اصفهانی - در این قسمت از بافت قدیم آن را به چند پاره تقسیم نمودند و به این ترتیب باعث از رونق افتادن این محله شدند و به تدریج موجبات متروکه شدن آن فراهم گردید.

با مهاجرت ساکنان یهودی آن این محله امروز دیگر به طور کامل یهودی‌نشین نیست. خانواده‌های قدیمی‌تر از آن کوچ کرده‌اند و ساکنان فعلی آن بیشتر مهاجرانی هستند که به دنبال تأمین مسکن ارزان‌تر در این محله ساکن شده‌اند. گرچه مطالعات بسیاری درباره فرهنگ و تاریخ و شهرسازی ایران صورت گرفته لیکن به‌ندرت تحقیقی در مورد محله‌های ایران و ساختار و نحوه شکل‌گیری آنها انجام شده است. از میان، معدود تحقیقات انجام‌شده نیز تنها به توصیف تاریخ شهر و محله پرداخته‌اند، بدون اینکه بحث مهمی پیرامون شکل و ساختار محله‌ها صورت گیرد (ملک شهمیرزادی، ۱۳۷۸: ۳؛ مجیدزاده، ۱۳۶۸: ۹).

۲. پرسش‌های پژوهش

این مقاله، پژوهشی است در پاسخ به این سؤالات:

۱- محله جوباره چه تأثیری در شکل‌گیری و رشد و گسترش شهر اصفهان در قرون اولیه اسلامی داشته است؛ و این تأثیرات چگونه قابل تشخیص هستند؟

۲- نقش یهودیان به عنوان ساکنان بومی و اولیه آن در شکل‌گیری محله جوباره چگونه بوده است؟

در مجموع تلاش داریم تا بر اساس مدارک و گزارش‌های موجود باستان‌شناختی در شهر اصفهان ساختار محله جوواره را مورد مطالعه قرار داده تا در نهایت به یک الگوی ساختاری کلی از محله جوواره اصفهان در طی دوران قبل از اسلام تا عصر صفوی و بررسی دلایل جابجایی مرکزیت اصفهان از جی به یهودیه و عدم توجه به جی در برابر رشد یهودیه دست یابیم.

محله جوواره اصفهان به همراه محله جی نقش اساسی در شکل‌گیری اصفهان در قرون اولیه اسلامی داشته است. محل تقریبی محله جوواره در حوالی میدان کهنه و محله جی در تپه‌های جی و تپه اشرف اصفهان بوده است. (عکس شماره ۱) هسته‌های اولیه شهر کنونی اصفهان در سکونت‌گاه کوچک به نام‌های جی و یهودیه بوده‌اند که به فاصله ۳/۲ کیلومتر از یکدیگر قرار داشته‌اند. یهودیه یک مجموعه مستقل یهودی‌نشین بوده و شکل‌گیری آن در دوران ساخت بر اساس عامل مذهبی بوده است که توانسته زندگی مسالمت‌آمیز را در کنار هم‌کیشان دینی خویش برای ساکنان فراهم آورد.

۳. روش اجرای تحقیق

این پژوهش از نوع توصیفی-تحلیلی است که بر اساس آن داده‌های باستان‌شناسی مشتمل بر اماکن و زیست‌گاه‌های باستانی، مواد فرهنگی و زیستی و کلیه آثار تاریخی در محدوده زمانی قبل از اسلام تا دوره صفوی قرار داشته باشند به عنوان متغیرهایی جهت تجزیه و تحلیل و دستیابی به یک نتیجه علمی در پژوهش مورد مطالعه و بررسی قرار گرفته‌اند.

برای انجام این پژوهش علاوه بر مطالعه منابع دست اول شامل متون تاریخی تمامی کتب و مقالات تحقیقی منتشرشده موثق موجود در این زمینه از صاحب‌نظران و متخصصین، مورد مطالعه قرار گرفته و همچنین از سایر منابع موجود و تکمیلی اعم از طرح‌ها و نقشه‌ها شامل نقشه‌های شهری و سایر مرسومات و بهره‌گیری از عکس‌ها و تصاویر معتبر و انجام پیمایش‌های محلی در این بخش از بافت تاریخی و بررسی وضع موجود و تطبیق آنها برای تکمیل این پژوهش صورت گرفته است.

۴. مطابقت تاریخی محله جوواره با شهر اصفهان

با استناد به منابع و کتب معتبر تاریخی شهر اصفهان، سابقه تاریخی محله جوواره اصفهان را هم زمان یا حتی قبل از پیدایش شهر اصفهان می‌دانند، به همین لحاظ لازم است در هنگام شناسایی تاریخی محله جوواره، این محله با شهر اصفهان توأمان نگریسته شود.

ساختار شهر اصفهان و نحوه توسعه شهر و بررسی جهات گسترش عمده شهر در دو دوره مشخص تاریخی قابل شناسایی و بررسی است. این دوره‌ها به طور مشخص به دوره‌های تاریخی و پس از اسلام قابل تقسیم هستند. اصفهان قبل از اسلام با اسامی مختلفی چون گی، گابه، جی، اسپادانا و اسپه نامیده می‌شده (هنری فیلد، ۱۳۴۳: ۲۵۲؛ صدرهاشمی، ۱۳۲۶: ۱۳۴؛ حافظ ابونعیم، ۱۳۷۷: ۶۴) که مشتمل بر چندین روستای منفرد و منفک از یکدیگر بوده است که جدای از هم و به صورت پراکنده در اطراف شهر جی وجود داشته‌اند (لسترنج، ۱۳۳۷: ۲۱۹). شهر حکومتی جی که از بارو و چهار دروازه تشکیل می‌شده است در مرکز خود دارای کهنذری بوده که آن

«سارویه» می‌نامیده‌اند و از طریق این چهار دروازه با ربض و زمین‌های کشاورزی مجاورش در ارتباط بوده است (بارتولد، ۱۳۰۸: ۲۵۵).

از جی و یهودیه (محله جوباره فعلی) به عنوان نطفه‌های اولیه شهر می‌توان نام برد. جی در دوره ساسانیان رونق زیادی داشته و مرکز اداری و حکومتی محسوب می‌شده است. یهودیه (دارالیهود یا جوباره) واقع در سه کیلومتری شمال غربی جی نقش ربض را داشته و محلی برای سکونت اقشار اجتماعی مختلف بوده است. شکل‌گیری شهر اصفهان با گرد هم آمدن چندین روستا شامل: سنبلان، خشینان، یوان، لنبان، جوزدان، آهنگران، تل واسگان، مابیان، کرآن، خابجان (فابجان)، فرشان، فلفلان، اشکهان و یهودیه (دارالیهود) که در واقع بزرگ‌ترین و با اهمیت‌ترین این روستاها بوده است (جاوری، ۱۳۸۵: ۱۳۲). شایان ذکر است اسامی برخی از این روستاها را هنوز هم در تعدادی از محلات قدیمی شهر می‌توان دید مانند سنبلستان، خابجان، لنبان، آهنگران و جوزدان.

شهر اصفهان یکی از شهرهای کهن ایران است و همواره در حیات اجتماعی، فرهنگی و اقتصادی این سرزمین نقش اساسی ایفا کرده است و همواره از شهرهای بزرگ و مشهور این سرزمین به شمار می‌رفته است. از طرفی شهر اصفهان بنا به موقعیت خاص خود که بر سر راه‌های اصلی کشور قرار داشته، از قدیم به عنوان مرکز تجاری و اقتصادی تلقی می‌شده است. همچنین وجود رودخانه پربرتک زاینده‌رود و دشت‌های حاصلخیز نیز کشاورزی این منطقه را رونق می‌بخشیده است. این ویژگی‌های اقلیمی و استراتژیک همراه با مرکزیت سیاسی- اداری این شهر در دوره‌های مختلف تاریخی دست‌به‌دست هم داده و اصفهان را به عنوان مهم‌ترین شهر مرکزی ایران در تمام این دوره‌ها مطرح کرده است. به طوری که در زمان هخامنشیان از جمله اقامتگاه‌های سلطنتی، در عصر اشکانیان ساتراپ نشین و در دوره‌های ساسانیان محل سکونت خاندان‌های حکومتی بوده است (شفقی، ۱۳۸۱: ۱۳۵).

برخی از مورخان بنای شهر را به ملکه شوشندخت، زن یهودی یزدگرد اول، نسبت می‌دهند؛ که در ایجاد یک کلنی کلیمی نشین به نام یهودیه در نزدیک شهر جی نقش اساسی داشته است (هنری فیلد، ۱۳۴۳: ۲۵۲). برخی مورخین بر این باورند که «قدمت ایجاد یهودیه که توسعه و تکامل آن اصفهان امروزی را به وجود آورده است به دوره ساسانیان نسبت داده می‌شود، یعنی آنچه را که دایره المعارف بریتانیکا نیز تأیید می‌کند» (شفقی، ۱۳۸۱: ۱۳۶)؛ بنابراین می‌توان پذیرفت که: «یهودیه به احتمال قوی از زمان ساسانیان به وجود آمده ... و در سال‌های اول استیلای اعراب ... دهکده‌ای بیش نبوده است و همین دهکده (یهودیه، جوباره) بوده است که از توسعه آن، شهر فعلی اصفهان حاصل گردیده است» (شفقی، ۱۳۸۱: ۱۳۷).

حال با توجه به آنچه گفته شد، محله جوباره فعلی یا یهودیه اصفهان قبل از اسلام هسته شکل‌گیری شهر اصفهان بوده است و این امر خود یکی از ارزش‌های نهفته‌ای است که در محله وجود دارد، حال تبدیل این روستا به شهر و نحوه تلفیق آن با روستاهای مجاورش خود از نکات با اهمیت تحولات تاریخی شهر اصفهان است.

«حافظ ابونعیم» تبدیل یهودیه به شهر و توسعه آن را به حدود سال ۱۵۰ هـ ق نسبت داده است (حافظ ابونعیم، ۱۳۷۷: ۱۲۶). در همین راستا می‌توان برخی عوامل توسعه شهر یهودیه را در موارد زیر چنین برشمرد: الف) ایجاد بازار در یهودیه که به آن محل ارزش و اعتبار اقتصادی و شهری داده است؛ ب) سکونت فرماندهان و مدیران شهری و طبقه اجتماعی ثروتمند، در جنوب یهودیه؛ ج) کاهش کارآمدی اراضی زراعی (جی؛ د) توسعه شبکه آبیاری اراضی زراعی اطراف یهودیه؛ هـ) امنیت نسبی و جذب ساکنان نقاط دیگر به این محل (شفقی، ۱۳۸۱: ۱۴۰).

از مطابقت تاریخی شهر اصفهان و محله جوباره می‌توان نتایج زیر را به دست آورد:

محله جوباره (یهودیه) با شهر اصفهان از لحاظ تاریخی همزاد است و به همراه سایر روستاهای پیرامونش جزو اولین هسته‌های شکل‌گیری شهر است. حضور یهودیان در این محل به عنوان ساکنان اولیه‌اش خود جزو دلایل مهم باستانی بودن این محله شهر اصفهان است و وجود بازارهای مختلف در محله جوباره نشانگر این ظواهر شهرنشینی است و سکونت فرماندهان و مدیران شهری در حوالی جوباره دلیلی است بر اهمیت این محله نسبت به سایر محلات تاریخی اصفهان.

بنابراین: «محله جوباره از لحاظ پیشینه تاریخی و عمر بسیار طولانی‌اش از محلات تاریخی شهر و شاید بتوان گفت با اهمیت‌ترین محله تاریخی شهر اصفهان و همزاد با این شهر است».

۵. تحولات تاریخی شهر اصفهان

همان‌طور که گفته شد دوره‌های مختلف تاریخی شهر اصفهان را می‌توان به دو بخش پیش و پس از ظهور اسلام تقسیم نمود. دوره‌های مهم تاریخی اصفهان پس از اسلام عمدتاً شامل دوره‌هایی است که اصفهان دوران پایتختی خود را می‌گذرانده است یعنی اصفهان دیلمی، سلجوقی و صفوی. البته لازم به ذکر است که در این میان نمی‌بایست تحولات ناشی از شهرسازی معاصر را در اصفهان نادیده گرفت.

با ورود اعراب به ایران، اصفهان نیز چون سایر شهرهای ایران به دست اعراب مسلمان فتح شد. سال فتح اصفهان را ۱۹ تا ۲۱ هجری ذکر کرده‌اند (بلاذری، ۱۹۸۸: ۲۹۵). از آن پس نیز شهر اصفهان همواره از بزرگ‌ترین بلاد ایران اسلامی محسوب می‌شده و چند بار پایتخت و مرکز اداری و اقتصادی و سیاسی ایران بوده است.

شرح تاریخی اصفهان و بررسی نقش چشمگیر آن در تاریخ ایران، چندان مفصل است که در این مختصر نمی‌توان بررسی جامع و روشنی از آن عرضه کرد. تنها به اشاره می‌توان گفت:

که در برخی از دوره‌ها مثل زمان دیلمیان و سلجوقیان این شهر از شکوفایی بیشتری برخوردار بوده که آثار آن در قالب بناهای متعدد برج مانده از این دوره‌ها هنوز در گوشه و کنار شهر باقی است. همچنین اینکه هرچند با حمله مغولان اصفهان نیز در امان نماند و آسیب فراوان دید ولی اندکی بعد در دوره ایلخانان و سلاطین آل مظفر (قرن هشتم هجری) نیز کمابیش به عنوان یکی از شهرهای بزرگ رونق خود را بازیافت.

پس از حمله ویرانگر مغولان و یک دوره نسبی آرامش و امنیت، این سرزمین دستخوش حمله تیمور لنگ شد (۷۹۰ هـ ق) اما این شهر مجدداً توانست هویت خود را به عنوان یک شهر فعال با جامع‌هایی پویا بازابد چنان‌که از زمان جانشینان تیمور و عهد ترکمانان نیز آثار متعددی در منطقه و شهر اصفهان باز مانده است. با بر تخت نشستن شاه اسماعیل صفوی (۹۰۷ هـ ق) برای اولین بار پس از اسلام یک «حکومت ملی» در ایران تشکیل گردید و تقریباً تمام مناطق ایران بزرگ زیر نظر یک حکومت مقتدر مرکزی قرار گرفت و کشوری واحد را تشکیل داد (هنرفر، ۱۳۴۴: ۳۴۵). این حکومت پس از استقرار و گذر از مرحله‌ی تثبیت پایتخت خویش را از تبریز به قزوین (۹۶۲ هـ ق) و سپس از قزوین به اصفهان (۹۷۷ هـ ق) که هم از لحاظ مرکزیت، هم از نظر توان اقتصادی و اجتماعی و هم از جنبه‌ی ویژگی‌های طبیعی مناسب بوده منتقل کرد. از آن پس اصفهان به عنوان پایتخت و بزرگ‌ترین شهر دنیای آن روز معروفیت جهانی یافت تا آنجا که آن را نصف جهان نامیدند و تمام مسافران غربی که به این شهر مسافرت کردند با شگفتی و تحسین از آن یاد کرده‌اند (تاورنیه، ۱۳۳۶: ۳۷۹؛ شاردن، ۱۳۷۲: ۱۲۲-۱۲۱: ۸).

اصفهان در انتهای حکومت صفوی به دست افغان‌های فتح گردید (۱۱۳۵ هـ ق) و بیش از شهرهای دیگر ایران دستخوش خرابی و غارت و کشتار شد. تسلط افغان‌ها بر ایران و اصفهان گر چه کوتاه بود ولی در همان مدت کوتاه نیز بسیاری از آثار ارزشمند به نابودی کشیده شد (دیولافوا، ۱۳۷۶: ۳۳۶).

برخاستن نادر و بیرون راندن افغان‌ها نیز نیک‌بختی را برای ایران و شهر اصفهان به ارمغان نیاورد. سراسر دوره نادری به جنگ و جدال با همسایگان یا سرکوب مدعیان گذشت و باری چه‌بسا سنگین‌تر از هجوم دشمن خارجی بر ایرانیان تحمیل گردید (ارباب الاصفهانی، ۱۳۶۸: ۲۵۷).

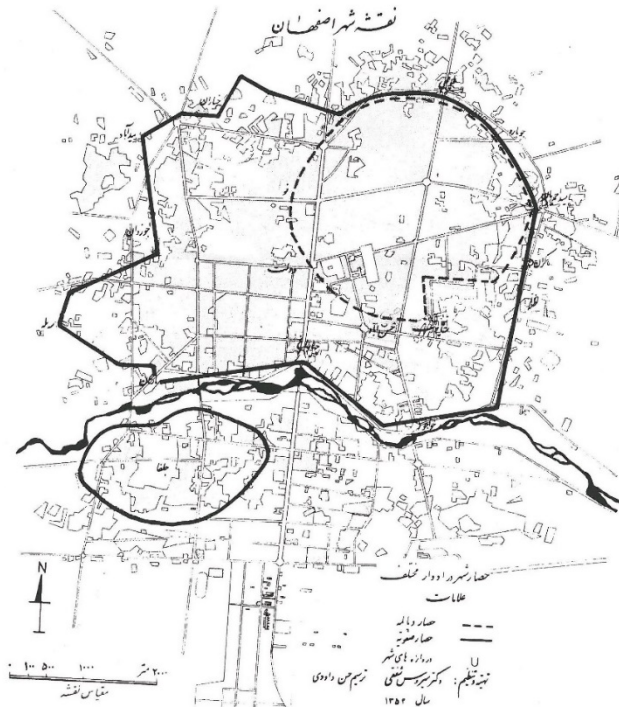
پس از حکومت نادر تا تاریخ معاصر، اصفهان دوره‌ی اوجی نداشت و در خلال دوران زندیه و قاجاریه نیز به دلایل متعدد رشدی در شهر اصفهان و محلات تاریخی آن و در نتیجه محله‌ی جوباره شاهد نیستیم تا جایی که اصفهان ۶۰۰ هزار تا یک میلیون نفری اواسط صفوی (شاردن، ۱۳۷۲: ۵۴۰) در زمان ناصرالدین‌شاه به شهری ۵۰ هزار نفری مبدل گردید (ارباب، ۱۳۶۸: ۱۵۴).

۶. تحولات کالبدی شهر اصفهان و محله جوباره در دوره‌های مختلف تاریخی

همان‌طور که گفته شد شهر اصفهان در دوره‌های مختلف تاریخی دستخوش تغییرات و تحولات فراوانی در بنیان اجتماعی، ساختار حکومتی شده است. موقعیت محله‌ی جوباره در این تحولات خود از مسایل مهمی است که در بخش مطالعات تاریخی می‌بایست مدنظر قرار گیرد.

اصفهان کنونی از زمانی که نام شهر به خود گرفت و هویت شهری یافت در طی دوره‌های مختلف به تدریج رشد کرد و این رشد فیزیکی باعث جابجایی مرکزیت شهر به نقاط مختلف شد. باروی شهری یکی از مضامینی است که در اغلب شهرهای ایران، در طول تاریخ، همواره موجودیت شهری را نمایانگر بوده است. در اصفهان اولین باروی شهری در قرن چهارم هجری و در زمان دیالمه ساخته شد (قاسمی، ۱۳۸۵: ۱۱-۶). در زمان سلجوقیان این حصار تقریباً به همان وضع ماند و اندکی در سمت جنوب شهر رشد کرد. در این زمان، اولین

محورهای شهری در اصفهان شکل خاصی به خود گرفت و میدان مرکزی شهر یا میدان کهنه مرکز ثقلی برای شهر محسوب شد (فاسمی، ۱۳۸۵: ۱۱-۶) (نقشه شماره ۱).



نقشه شماره ۱: (شفقی، ۱۳۸۱: ۳۰۰) نقشه شهر اصفهان حصار دیالمه و حصار صفویه

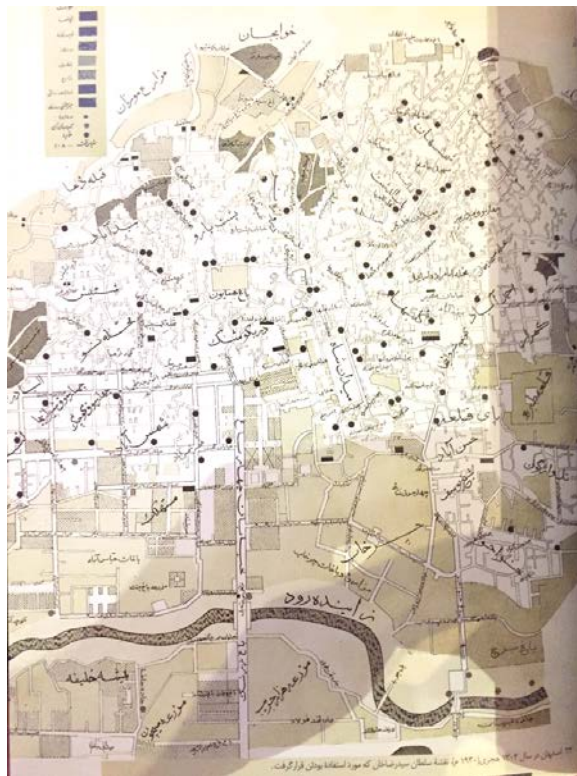
Map1:(shafaqi,2002:300)map of Isfahan city Dialameh fence and Safavieh fenc

شهر اصفهان از این زمان تا شروع دوره صفوی رشد چندانی نکرد تا اینکه در آن زمان یعنی حدود سال‌های ۱۰۰۴ تا ۱۰۰۶ هجری با احداث میدان نقش جهان، مماس با محور بازار اصلی شهر و ایجاد محور قوی و تأثیرگذار دیگری به نام چهارباغ، سمت و سوی شهر به سمت جنوب و جنوب‌غربی کشیده شد. در این زمان مرکز ثقل شهر از میدان کهنه به میدان نقش جهان انتقال یافت.

پس از دوره صفویه، به دلیل مسایل سیاسی و حکومتی، اصفهان از جایگاه پایتختی خود رنگ باخته و شهرهای دیگری از جمله کلات شیراز و تهران پایتخت این کشور شدند. به این دلیل و به دلایل جنگ و ستیزهای متعدد در ایران، اصفهان هم از خطر این حملات در امان نماند و هر بار آماج حملات قومی و دسته‌ای گردید.

به هر حال پس از گذراندن دوره‌های جنگ و ستیزهایی که در بالا اشاره شد. پس از ظهور شهرسازی مدرن و خیابان‌کشی‌های هندسی در شهرها و حضور اتومبیل این شهر در جهاتی بر خلاف جهت رشد ارگانیک خود با سرعت زیادی رشد نمود و حضور این خیابان‌ها و تقسیم‌بندی محله‌ای شهر، هویت شهر را دگرگون ساخت.

با استناد به نقشه‌های منابع معتبر تاریخی می‌توان حدود تقریبی محله جوباره را با توجه به رشد تاریخی به راحتی دریافت.



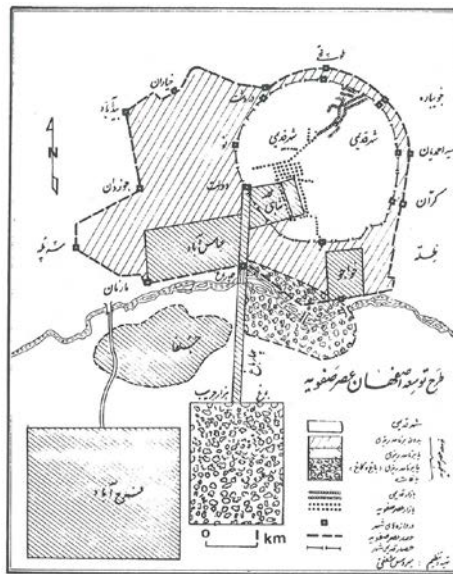
نقشه شماره ۲: (شفقی ۱۳۸۱، ۳۷۵) نقشه سید رضاخان

Map2:(Shafaqi,2002:375) Seyedreza Khan's map

محله جوباره اصفهان با توجه به باروی دیالمه، سلاجقه، صفویه و باروی موجود نقشه سید رضاخان در موقعیت شمال شرقی محدوده تاریخی این شهر قرار داشته و دارد و به دلیل رشد شهر اصفهان به سمت جنوب غربی، رشد کالبدی چندانی به خود ندیده است و با توجه به نقشه سید رضاخان در یک مساحت تقریباً یکنواختی باقیمانده است (نقشه شماره ۲).

بنابراین از تحولات کالبدی - تاریخی شهر اصفهان و محله جوباره، نتایج زیر را می توان دریافت نمود:

- الف) رشد ارگانیک کالبدی شهر اصفهان تا قبل از دوره صفویه، از شمال شرقی به جنوب غربی بوده است.
- ب) در زمان صفویه انتقال محوریت از میدان کهنه به میدان نقش جهان صورت گرفته و این امر به همراه دلایل دیگر تأثیرات سویی بر محله جوباره گذاشته است.
- ج) حضور یک محور قوی شهرسازی یعنی چهارباغ، باغات و زمین های مستعد کشاورزی در جنوب، محور طبیعی زاینده رود، احداث محله جدید جلفا در جنوب غربی اصفهان، باغات سلطنتی هزارجریب در انتهای محور چهارباغ، سمت و سوی شهر را به حوالی حاشیه رودخانه زاینده رود کشانید (نقشه شماره ۳).
- د) انطباق نقشه های تاریخی دوره های مختلف با یکدیگر نشان می دهد که حصار پیرامون محله جوباره تا حد قابل توجهی ثابت مانده و رشد کالبدی شهر از جبهه شمال شرقی صورت نگرفته است.



نقشه شماره ۳: (شفاقی، ۱۳۸۱:۳۱۱) طرح توسعه اصفهان عصر صفویه

Map3:(Shafaqi,2002:311) Development plan of Isfahan in the Safavieh era

۷. هسته‌های اولیه شهر اصفهان (جی و یهودیه)

روستا‌های جی و یهودیه و یک قلعه نظامی عناصر اولیه و تشکیل‌دهنده شهر اصفهان هستند (هنرفر، ۱۳۵۰: ۲۴). بنا بر آنچه در فتوح البلدان بلاذری آمده است، «یهودیه» نیز همچون جی در حدود سال ۲۳ هـ ق با انعقاد قرارداد صلح تسلیم اعراب شد (هنرفر، ۱۳۵۰: ۱۱).

برای یهود اصفهان به جز ابتدای خلافت عمر محدودیت خاصی ایجاد نشد. در آن دوره بین دو محله مسلمان‌نشین «شهرستان» (جی) و یهودی‌نشین «یهودیه» دیوار کشیده شد، تا آن‌که سه سده پس از آن در زمان رکن‌الدوله دیلمی هر دو محله یکی شدند (مافروخی، ۱۳۲۸: ۱۱۳). نکته جالب توجه این است که با گذشت زمان اندک اندک از بزرگی بخش کهن «جی» کاسته گردید و یهودیه بزرگ‌تر شد چنان‌که ابن حوقل بغدادی در ۹۴۱ م می‌نویسد:

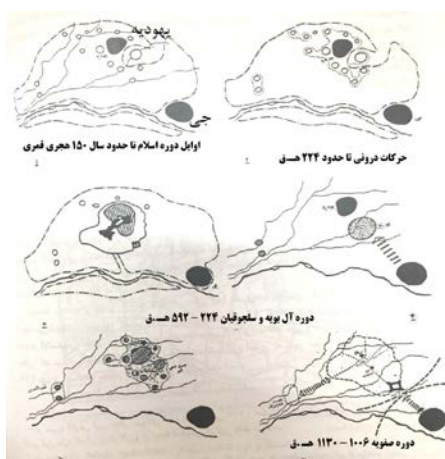
«میان دو بخش اصفهان دو مایل فاصله است. این دو بخش متباین هر کدام منبری دارد و یهودیه حدود دو برابر بزرگ‌تر از شهرستان است» (ابن حوقل، ۱۳۴۵: ۱۰۶) و مقدسی با تکرار همین موضوع اشاره می‌کند که «یهودیه نه تنها با همدان همسری می‌کند بلکه بزرگ‌ترین شهر ایالت جبال است» (مقدسی، ۱۳۶۱: ۱۱۴) و ایوب بن زیلا مساحت آن را هفتصد جریب می‌داند و می‌نویسد: «مردم آن همه یهودی هستند و به کارهای خود مانند حجامت، دباغی، گازری (رخت‌شویی)، قصابی و پارچه‌فروشی، عتیقه‌فروشی، پزشکی و... مشغول بودند» (تحويل‌دار اصفهانی، ۱۳۴۲: ۱۰۷).



عکس شماره ۱: (نگارنده ۱۳۹۷) موقعیت جی و یهودیه در نقشه اصفهان

Fig1:(Author 2018) Location of Jay and Yahudiyeh on the map of Isfahan

موقعیت مناسب جغرافیایی شامل وجود یک رودخانه، آب‌وهوای مناسب، خاک حاصلخیز برای فعالیت کشاورزی در جلگه رودخانه زاینده‌رود، عوامل مؤثری در استقرار این سکونت‌گاه‌ها بوده است. جی در حاشیه زاینده‌رود واقع بوده و یهودیه در کنار راه ارتباطی و بازرگانی منطقه، در جلگه‌ای هموار مستقر بوده است (عکس شماره ۱).



نقشه شماره ۴: (شفقی ۱۳۸۱، ۲۶۵) روند شکل‌گیری تاریخی شهر اصفهان

Map4:(Shafaqi,2002:265) The process of historical formation of Isfahan City

این مراکز، یعنی جی و یهودیه، با فاصله‌ای در حدود چهار کیلومتر از یکدیگر قرار داشتند و از سویی به دلیل مسائل قومی، قبیله‌ای و مذهبی، قادر به پیوستن به یکدیگر نبودند و از سوی دیگر ناچار از مبادله اقتصادی، فرهنگی و انسانی با یکدیگر بودند؛ بنابراین، با حفظ هسته زیستی، شبکه‌هایی از خطوط ارتباطی را میان خود به وجود آوردند. عمده این خطوط ارتباطی، میان یهودیه هسته‌های اطراف و به سمت غرب رو به لبنان و جوزدان شکل گرفتند. در میان این خطوط ارتباطی، فضاهایی خالی به وجود آمد که از آن به عنوان محلی برای دادوستد استفاده می‌شد. لزوم ارتباطات بین شهری و روستایی و رونق دادوستد و موقعیت جغرافیایی ممتاز منطقه، همه دست‌به‌دست هم داد تا بازرگانی یهودیه را توسعه و ترقی بخشید. رونق

کشاورزی منطقه نیز به برکت آب زاینده‌رود باعث گردید که مازاد کشاورزی به شهر راه یابد و روابط متقابل شهر و روستا محکم‌تر و اقتصاد و زندگی شهر، وابستگی بیشتری به زمین پیدا نماید (نقشه شماره ۴).

یک نکته مهم این است که در مقایسه با دیگر مناطق تسخیرشده محدوده اصفهان به دست اعراب یهودیه و روستاهای اطراف آن به علت فقر و نداشتن موقعیت‌های حساس اقتصادی و نظامی، در امان ماندند (شفقی، ۱۳۸۱: ۲۶۲). رشد کشاورزی، کاهش اختلافات قومی، قبیله‌ای و مذهبی، لزوم ارتباطات و... باعث به هم پیوستن یهودیه و هسته‌های روستایی پراکنده اطراف آن شد در فضای خالی میان خطوط ارتباطی، یعنی فضایی که جنبه کاربری عمومی و تجاری شهری را می‌یافت، بازارگاه (میدان) شکل گرفت (شفقی، ۱۳۸۱: ۲۶۴). توجه حکام عرب به یهودیه در راستای اهداف اسلامی و اشاعه دین مبین اسلام باعث رشد و توسعه روز افزون آن شد، به طوری که روستاهای کوچک اقماری که امروز محلات بسیار قدیمی شهر اصفهان را تشکیل می‌دهند از طریق خطوط ارتباطی منظم به همدیگر متصل شدند و بالاخره شهری را در وسعتی قابل توجه و نسبتاً بزرگ به وجود آوردند. دیری نپایید که در محل تلاقی یهودیه با این هسته‌های روستایی محل دادوستد معتبری پا گرفت که اکنون به نام میدان کهنه یا عتیق در مقابل میدان نقش جهان (میدان نو) نام‌گذاری شد و با ایجاد مسجد جامع در شمال میدان (۱۵۶ هـ ق) یهودیه را به یک شهر اسلامی مهم تبدیل نمود. این مسجد از نخستین تبلورهای حکومت مستقل ایرانیان در مقابل خلفای عباسی بود.

بازار جدید شهر با نظمی تازه و با اصول و روابطی نو شروع به فعالیت نمود و گرداگرد بازار، محلات مسکونی شهر با رنگ و بوی اسلامی شکل گرفت که اغلب آنها خاستگاه قومی، نژادی، قبیله‌ای و به ویژه مذهبی داشتند و هر کدام دارای مسجد، بازارچه، حمام، مدرسه و سایر عناصر محله‌ای شدند.

از مطالعه مدارک تاریخی چنین استنباط می‌شود که در زمان ایوب بن زیاد، یهودیه توسعه پیدا کرد به طوری که مساکن آن به دهکده خشینان متصل گردید. این قسمت در واقع جنوبی‌ترین بخش شهر بود که ثروتمندان و مخصوصاً حکمرانان آن عصر در آنجا سکونت داشتند و مسجد شعیا واقع در این محله از بناهای آن دوره بوده است که به سال (۱۵۰ هـ ق) بین دو شهر جی و یهودیه بنا گردید و کاخی نیز برای حاکم عباسی در روستای خشینان بنا گردید که مشرف به نهری بنام فرسان بود (اصفهانی، ۱۳۷۷: ۱۲۹).

در حقیقت شهر اصفهان بعد از بنای مسجد جامع توسعه یافته و پانزده دهکده به آن ملحق شده است. انتقال مرکز اداری و مذهبی از خشینان که باعث رشد این مرکز سکونت‌گاهی گردیده، دلایل زیادی داشت ولی مهم‌تر از همه دعوت پیروان سایر ادیان به دین مبین اسلام، توسط حکام عرب بوده است و چون ساکنین این منطقه به جز یهودیان، زرتشتیان نیز بودند (شفقی، ۱۳۸۱: ۲۶۶).

احتمالاً در همین موقع میدان کهنه کم‌کم شکل گرفته باشد. دور از ذهن است اگر بگوییم میدان کهنه شکل نهایی خود را یک قرن بعد پیدا کرده است. زیرا شهری که قبلاً دارای آن همه برج و بارو و قلعه‌های دفاعی و نیز مرکز سلسله حکومتی بوده حتماً دارای میدان خریدوفروش معتبری نیز بوده است. البته نهاد

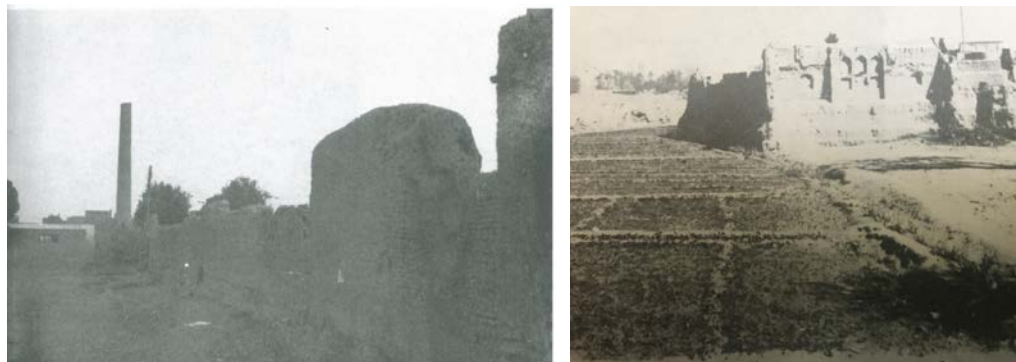
میدان از مدت‌ها قبل در ساختار شهر ایرانی وجود داشته و قبل از پیدایش میدان کهنه، میدان معتبری به نام «السوق یا اسفین» در مجاورت جی قرار داشت (شفقی، ۱۳۸۱: ۲۶۶).

گسترش و وسعت شهر اصفهان را در عهد دیالمه می‌توان به وسیله بارویی که در شهر کشیده شده بود تعیین نمود. از بناهای حصار که در زمان حسن رکن‌الدوله شروع و در سال ۴۳۰ هـ ق به دست علاءالدوله تکمیل شده است می‌توان آثاری در سه نقطه شهر مشاهده نمود:

۱- در محله تل عاشقان روبه روی باغ سنبلستان که قطر آن در پایین دیوار حداقل چهار متر و ارتفاع آن شش متر است (عکس شماره ۳).

۲- در انتهای کوچه پایین دروازه واقع در خیابان ولی‌عصر بین میدان کهنه و میدان احمدآباد حصار عصر دیالمه به چشم می‌خورد که ارتفاع آن حدود شش متر و عرض آن در پایین حدود دو متر است.

۳- در محلی به نام دروازه جوباره واقع در پای منار چهل دختران حصار به طرف غرب (دروازه طوقچی) امتداد دارد (عکس شماره ۲).



عکس شماره ۲: (شفقی، ۱۳۸۱) حصار دروازه جوباره واقع در پای منار چهل دختران عکس شماره ۳: (شفقی، ۱۳۸۱) حصار دیالمه در محل تل عاشقان روبروی باغ سنبلستان

Fig2:(Shafaqi,2002)The fence of the Jobareh gate located at the foot of the forty Daughters

Fig3:(Shafaqi, 2002) Diyalameh fence in the place of Tell Asheghan in front of Sombolستان garden

قرن پنجم هجری را باید دوران تغییر و تحول اصفهان بدانیم زیرا در این قرن اصفهان وارد عصر طلایی دوم گردید که با عصر شکوهمندی این شهر در ایام پادشاهی رکن‌الدوله پهلوی می‌زد. نا آرامی در شهر اصفهان در سال ۴۴۴ هـ ق با حمله طغرل بیگ سلجوقی پایان یافت (شفقی، ۱۳۸۱: ۲۷۱). آخرین حکمران کاکویه به نام ظهیرالدین ابومنصور فرامرز علاءالدوله در اصفهان سقوط کرد و اصفهان دوره جدیدی را آغاز نمود. حصار را که در زمان علاءالدوله کاکویه دور اصفهان کشیده شد در طول تاریخ مورد توجه نویسندگان قرار گرفته است. چنانکه پانزده سال بعد از احداث حصار ناصر خسرو جهانگرد معروف ایرانی وجود حصار مزبور را در شهر اصفهان تأیید می‌کند وی که در سال ۴۴۴ هـ ق از اصفهان دیدن کرده بود در این باره چنین می‌نویسد: «... و باروی شهر را گفتند سه فرسخ است و اندرون شهر همه آبادان که هیچ از وی خراب ندیدم و بازارهای بسیار» (ناصرخسرو، ۱۴۵). یکی از بزرگ‌ترین سلاطین سلجوقی ملکشاه بود که از سال ۴۶۵ تا ۴۸۵ هـ

ق سلطنت کرد. از اقدامات مهم او شهرسازی آن عصر، احداث میدان قدیم (میدان کهنه اصفهان) است که به دوره آن نسبت می‌دهند تا امروز اهمیت شهری و عملکرد خود را هم چنان حفظ کرده است (ناصرخسرو، ۲۷۳). قدیمی‌ترین منبع درباره بنای یهودیه از حافظ ابونعیم به یادگار مانده است: «... اما شهر موسوم به یهودیه، آن را ایوب در کنار شهر فرسان قصری ساخت و در مقابل قصر، مسجدی با فضا، بنا نمود که هنوز باقی است و در آن منبری قرار دارد. به علاوه در کنار شهر یهودیه، بازاری که دارای میدان‌هایی برای پیشه‌وران، تجار و کارگران بنا کرد این بازار در محلی معروف به میدان کاه فروشان واقع شده بود» (حافظ ابونعیم، ۱۳۷۷: ۱۳۰). در هر حال فراز و نشیب تاریخ نشان می‌دهد که اصفهان تا اوایل قرن یازدهم ق یعنی زمان انتخاب این شهر به پایتختی از جانب شاه عباس اول به همین وضع باقی مانده بود و ساکنین محله جوباره را علاوه بر یهودیان، شیعیان و ساکنین محله در دشت را پیروان مذهب تسنن تشکیل می‌داده‌اند. اختلاف این دو گروه به حدی بود که اغلب با همدیگر به بهانه‌های گوناگون به زد و خورد می‌پرداختند. محله جوباره فعلی خود از نه محله کوچک‌تر به نام‌های میدان میر، لت فریا لتور، دارالبطیخ، سید احمدیان، درب دریچه، گود مقصود، سلطان سنجر، پاشاخ و یازده پیچ تشکیل گردیده است (میرزا حسین‌خان، ۱۳۴۲: ۳۲). محله یهودی‌نشین جوباره هم‌اکنون در محدوده مرکزی شهر قرار دارد و از شمال به میدان طوقچی و از مشرق به خیابان سروش، از جنوب به خیابان ولی‌عصر و میدان قیام (سبزه‌میدان) و از طرف مغرب به خیابان هاتف محدود می‌شود (نگارنده ۱۳۹۷) (نقشه شماره ۵). محله جوباره در دوره سلاجقه و در عصر پادشاهی آل بارسلان محله اصلی شهر را تشکیل می‌داده است. این محله در حول میدان قدیم کنونی، جایی که کاخ سلطنتی و مسجد جامع در حاشیه غربی آن قرار داشته تکوین یافته است (شفقی، ۱۳۸۱: ۳۷۵).



نقشه شماره ۵: نگارنده ۱۳۹۷) موقعیت محله جوباره در نقشه اصفهان معاصر

Map5:(Author2018) The loction of Jobare quarter in the modern map of Isfahan

۸. پیدایش یهودیه (جوباره)

مورخین بنای شهر را به ملکه شوش دخت، زن یهودی یزدگرد اول (۳۹۹-۴۲۱ م) نسبت می‌دهند که در این ایجاد یک کلنی کلیمی نشین به نام یهودیه در نزدیک جی نقش اساسی داشته است (هنری فیلد، ۱۳۴۳: ۲۵۲).

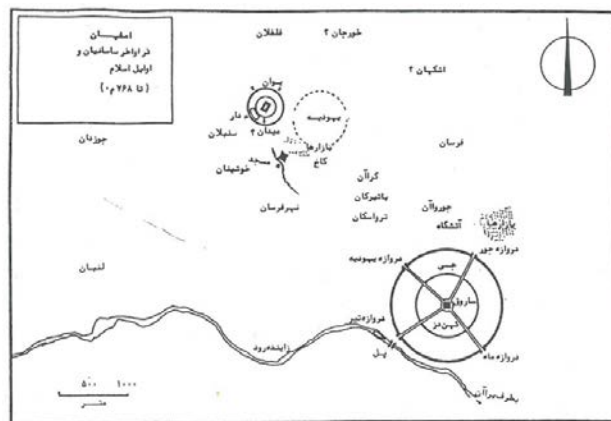
هنری فیلد مردم‌شناس معروف انگلیسی درباره این شهر چنین می‌نویسد: «یزدگرد به خواهش زنش شوشندخت یک کلنی یهودی در آنجا «گی» تأسیس کرد. گی که بعدها الیهودیه یا محله یهودی‌ها، نامیده شده است، آن محله اصفهان است که بازار بزرگ دارد. تقریباً همه اماکن مقدسه اسلامی این محله سابقاً ابنیه متعلق به یهودی‌ها بوده است. کلنی‌های یهودی اصفهان و همدان بر خلاف آنچه تصور شده به عصر آشوری‌ها و بابلی‌ها برنمی‌گردد، بلکه از اوایل قرن چهارم میلادی شروع می‌شد» (هنری فیلد، ۱۳۴۳: ۲۵۲).

اشتباه هنری فیلد در مورد یهودیه این است که آن را با جی یکی دانسته و عقیده دارد قبلاً اسم آن جی بوده و بعداً به یهودیه تبدیل شده است، در حالی که می‌دانیم جی یا گی همان شهرستان فعلی است که در مقابل آن پلی از دوره ساسانیان هنوز به یادگار مانده و با یهودیه که در سه کیلومتری شمال غربی آن واقع شده است، در حقیقت دو آبادی کاملاً مستقل را تشکیل می‌داده‌اند. مادام دیولافوا سیاح فرانسوی نیز ساکنین اولیه اصفهان فعلی را یهودیان تبعیدی بخت‌النصر می‌داند که بعد از سرگردانی زیاد این محل را برای سکونت خود اختیار می‌کنند. بعضی از مورخین مانند سیلوستر دسائی این خبر را معتبر نمی‌داند و آن را افسانه می‌شمارد و استقرار یهودیان را در اصفهان از زمان فتح ارمنستان به دست شاپور ساسانی می‌داند (مادام دیولافوا، ۱۳۲۲: ۲۳۸). ایرانیان بنای اصفهان را به جمشید که یکی از پادشاهان سلسله پیشدادی است نسبت می‌دهند. فردوسی شاعر معروف ایران در شاهنامه می‌گوید که: «کاوه آهنگر در اصفهان قیام کرد و ضحاک ظالم را از تخت سلطنت به زیر آورد» (مادام دیولافوا، ۱۳۲۲: ۲۳۷). بنای شهر اصفهان اغلب به صورت داستان‌های مختلفی بیان شده است. مورخین ایرانی بنای شهر را به اسکندر فرزند فیلیپ نسبت می‌دهند. معروف است که در ایران به دستور اسکندر مقدونی ۱۲ شهر ساخته می‌شود، یکی از آنها در اسپهان که آن را جی گویند (صدرهاشمی، ۱۳۲۶: ۳۲، حافظ ابونعیم، ۱۳۷۷: ۶۴). حافظ ابونعیم از جمله نویسندگانی است که بنای اصفهان را به اسکندر نسبت داده و گفته است اسکندر شهر را به دست جی پسر زاده اصفهانی بنا کرد و شهر به نام وی خوانده شد. شیخ جابر انصاری در تاریخ بنای شهر اصفهان، یهودیان را بانی و پایه‌گذار این شهر ندانسته و بنای آن را به پادشاهان افسانه‌ای و ملی ایران نسبت داده مانند اصفهان بن فلوج بن لوطی بن یونانی بن یافت و غیره (شیخ جابر انصاری، ۱/۱۳۲۱: ۳). کتاب محاسن اصفهان به نقل از حمزه اصفهانی بنای شهر را به اسکندر مقدونی نسبت داده که به دست معماری به نام جی بن زاده اصفهانی بنا گردیده و این شهر به نام او شهرت یافته است. (مافروخی، ۱۳۲۸: ۱۶) بارتولد مؤلف کتاب تذکره جغرافیای تاریخی ایران می‌نویسد: «شهر اصفهان در تألیف جغرافی نویسان کلاسیک به اسپادانا مذکور گردیده ولی در آن زمان اهمیتی نداشته، در دوره ساسانیان به جای اصفهان شهر جی که بنای آن را به اسکندر مقدونی نسبت می‌دهند برقرار بود. شهر جی دوره ساسانیان به طرز تمام شهرهای ساسانی ساخته شده و دارای چهار دروازه بوده که یکی از آنها دروازه جهودان معروف و ظاهراً در آنجا جماعتی از قوم یهود سکونت گزیده بودند و از همین جا است که بعدها قسمت عمده شهر به یهودیه مشهور گردیده و در قرن دهم میلادی، شهر قدیم به اسم شهرستان معروف و از حیث وسعت و عده نفوس کوچک‌تر از یهودیه بوده است» (بارتولد، ۱۳۰۸: ۲۵۵). اشتباه بارتولد در این است که جی را با

یهودیه یکی دانسته و از فاصله سه کیلومتری این دو شهر آگاهی نداشته است. مستشرقی چون لسترنج که به فاصله آن دو توجه داشته در این مورد چنین می‌نویسد: «امروز اصفهان و حومه آن در دو طرف زاینده‌رود واقع است اما در قرون وسطی محلات مسکونی شهر فقط در ساحل شمالی یعنی ساحل چپ زاینده‌رود واقع بوده است. در اینجا دو شهر در کنار یکدیگر جا می‌داشتند. یکی جی در خاور که شهرستان هم نامیده می‌شد و بارویی با صد برج داشته است. دیگری الیهودیه در دو مایلی باختری جی که وسعتش دو برابر جی بود» (لسترنج، ۱۳۳۷: ۲۱۹). شواهد جغرافیایی نشان می‌دهد که بین جی (شهرستان) و یهودیه همیشه فاصله‌ای بوده است و هرگز توسعه این دو شهر به آن حد نرسیده که این فاصله را پر کند و احتمالاً شهری به آن وسعت و عظمت در دنیای قدیم وجود نداشته است.

۹. نقش دوباره (یهودیه) در تکوین شهر اصفهان

اصفهان قدیم یا «جی» در دوره ساسانیان مرکز حکومتی و اداری - سیاسی معتبری بود و با وجود «جی شیر» در کنارش، سکونت‌گاه قابل توجهی را به وجود آورده بود، در آن زمان یهودیه و روستاهای اطراف آن محل دارای زندگی دهقانی بود که یهودیان از بابل به این منطقه آمده بودند. این گروه به علت اختلافات قومی و دینی، با روستاهای نزدیک خود رابطه اجتماعی - اقتصادی نداشتند و در حقیقت جدای از هم دیگر زندگی می‌کردند و در واقع به صورت نظام بسته می‌زیستند. بدین دلیل در آن زمان هنوز یهودیه به صورت شهر در نیامده بود و نمی‌توانیم یهودیه آن زمان را با مجموعه آبادی‌های کوچک اقمارش به عنوان یک شهر تلقی نماییم (شفقی، ۱۳۸۱: ۲۵۹-۲۵۸).



نقشه شماره ۶: (لیزاغولوم بیگ، معماری و شهرسازی ۱۳۷۷ شماره ۴۲، ۴۳: ۲۵۹)

منطقه جی و یهودیه و سکونت‌گاه‌های احتمالی آن

Map6: (Lizaglum Beyk, Architecture and Urban planning 1998 No.42,43:259) The area of Jay and Judea and its Possible settlements

نقشه شماره ۶ موقعیت جغرافیایی جی، یهودیه و آبادی‌های کوچک آن را نشان می‌دهد. مراکز تجمع سکونت‌گاه‌ها بر روی نقشه بیانگر این واقعیت است که گرایش عمده نقاط مسکونی به طرف شمال رودخانه و اطراف یهودیه بوده و هنگامی که به مرور زمان روابط آبادی‌های با یکدیگر افزایش یافت، زمینه تکوین و تشکیل جرم شهری را در همین منطقه فراهم آورده است. مطالعه نقشه اصفهان قدیم با مجموعه آبادی‌های

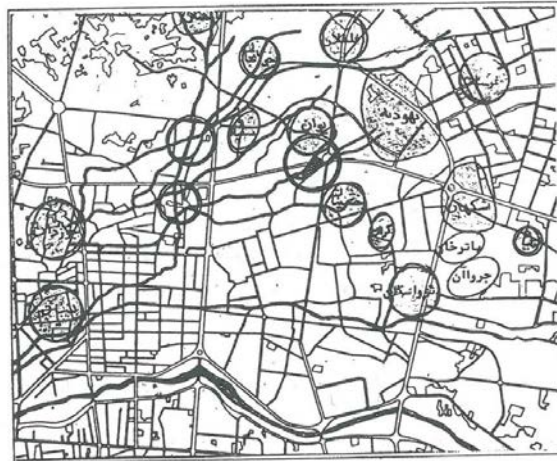
کوچک اقماری آن برای ما روشن می‌کند که توسعه و رشد شهری به شکل دایره‌ای بوده و مسجد جامع و بناهای دیوانی و قلعه به مثابه رکن‌های اصلی تشکیل‌دهنده شهر شکل می‌گرفته است. ساکنین شهری با قومیت و طبقات اجتماعی دور تا دور هسته اولیه شهری را برای سکونت خویش اشغال می‌کرده‌اند.

در زمان حمله اعراب به ایران و تسخیر پی در پی به دست آنها، اصفهان (جی) یکی از آنها بود چون این شهر در آن عصر از مراکز مهم تجمع و فرماندهی سپاه بود. به طوری که همه روزه از عمران و آبادانی آن کاسته شد و بخش اداری جی که همان شهرستان بود نه تنها عملکرد خود را از دست داد بلکه روز به روز بر خرابی و ویرانی آن اضافه شد. در چنین موقعی آبادی‌های کوچک و کم اهمیت و فقیر که یهودیه هم جزو آنها بود، از حملات دشمن در امان ماند و بدین وسیله به محل بسیار امنی برای مهاجرین تبدیل گردید.

یهودیه آن عصر مرکز مهاجرت و پناه و تجمع ناراضیان ایرانی گردید که از سلطه گری اعراب خشنود نبودند و احتمالاً زرتشتیان که آتشکده‌ای نیز در آنجا داشتند امنیت خود را به زندگی در یهودیه و آبادی‌های اطراف آن می‌دیدند، بدین وسیله، رفته‌رفته بر جمعیت آن افزوده شد، اما جی رونق گذشته خود را از دست داد. چنین پیشامدی آغاز رشد و توسعه یهودیه بود. البته با تغییر و تحولات اجتماعی عظیم که با حاکمیت نظام اسلامی پیش آمده بود باعث کاهش اختلافات طبقاتی، قومی قبیله‌ای و رشد فعالیت‌های کشاورزی و ارتباطات شد که همه موارد یادشده از عوامل مؤثر در ایجاد کالبد شهر در یهودیه بوده است.

انتقال مقر حکومتی از جی به یهودیه، باعث رشد و توسعه شتابان اصفهان گردید. توجه حکام عرب به یهودیه که در راستای اهداف اسلامی و اشاعه دین مبین اسلام بود، باعث رشد و توسعه روز افزون آن شد. به طوری که روستاهای کوچک اقماری آنکه امروز محلات بسیار قدیمی شهر اصفهان را تشکیل می‌دهند از طریق خطوط ارتباطی منظم به همدیگر متصل شدند و بالاخره شهری را در وسعتی قابل توجه و نسبتاً بزرگ به وجود آوردند. دیری نپایید که در محل تلاقی یهودیه با این هسته‌های روستایی، محل دادوستد معتبری پا گرفت که بعدها به نام میدان کهنه یا عتیق اسم‌گذاری شده و با ایجاد مسجد جامع در شمال میدان (سال ۱۵۶ هـ ق) که بر روی یک آتشکده کوچک زرتشتی بنا شده بود (لرد کرزن، ۱۳۳۵: ۱۹۲). یهودیه را به یک شهر اسلامی مهم تبدیل نمود. وجود آتشکده در محل فعلی مسجد جامع بیانگر این واقعیت است که ساکنین قدیمی آن را زرتشتیان نیز تشکیل می‌دادند. حافظ ابونعیم در مورد وسعت یهودیه چنین می‌نویسد: «شهر یهودیه از زمان پادشاهان ایران به نام «محله یهودیه» خوانده می‌شد و در اصل جزء صحرای قریه یوان به شمار می‌رفته است؛ بنابراین یک حد آن قریه یوان است و حد دیگر آن قریه خرجان و سنبلان و حد سوم دو دهکده کما آن و اشکهان و حد چهارم دو دهکده جروا آن و خشینان بوده است. مرکز شهر هفتصد جریب بوده و ساکنین آن یهودیانی بودند که مشاغل پستی از قبیل حجامت و دباغی و قصابی داشتند» (حافظ ابونعیم، ۱۳۷۷: ۱۲۶). با این‌که در کتاب ذکر اخبار اصفهان جهت جغرافیایی آبادی‌های سابق‌الذکر معین نشده است لکن حفظ نام قدیمی بعضی از دهکده‌ها که امروزه محلات قدیمی شهر را تشکیل می‌دهند می‌تواند به راحتی

موقع جغرافیایی آنها را تعیین کند، مثلاً سنبلان همان سنبلستان است که در غرب یهودیه واقع بوده و یا خشینان در جنوب یهودیه و کما آن و اشکهان در شمال.



نقشه شماره ۷: (شفاقی، ۱۳۸۱: ۲۶۳) محلات قدیمی شهر اصفهان
old quarters of Isfahan City Map7:(Shafaqi,2002:263)

از مطالعه مدارک تاریخی چنین استنباط می‌شود که در زمان ایوب بن زیاد، یهودیه توسعه پیدا کرد به طوری که مسکن آن به دهکده خشینان متصل گردید. این قسمت در واقع جنوبی‌ترین بخش شهر بوده که ثروتمندان و حکمرانان آن عصر در آنجا سکونت داشتند و مسجد شعیا واقع در این محله از بناهای آن دوره بوده است که به سال ۱۵۰ هـ ق بین دو شهر جی و یهودیه بنا گردید و کاخی نیز برای حاکم عباسی در روستای خشینان بنا گردید که مشرف به نهری به نام فرسان بود. در حقیقت شهر اصفهان بعد از بنای مسجد جامع (۱۵۶ هـ ق) توسعه یافته و پانزده دهکده به آن ملحق شده است که عبارت‌اند از: «باطرخان، فرسان، یوان، خرجان، فلفلان، سنبلان، فران، کمدان، جوزدان، لبنان، اشکهان، جروان، خشینان، برواسکان و فابجان» (جاوری و کریمیان، ۱۳۲: ۱۳۸۵)، (نقشه شماره ۷). توسعه یهودیه و تبدیل آن به شهر در سال ۱۵۶ هـ ق با پیدایش دو نوع سکه تاریخی تا حدی تأیید می‌شود، به طوری که بر روی یکی از آنها سال ۱۲۹ و جی و بر روی دیگری سال ۱۹۹ و مدینه الاصفهان نقش شده است، یعنی تا سال ۱۲۹ هـ ق به نام جی و قبل از سال ۱۹۹ هـ ق در سالی که مسجد جامع بنا نهاده شده این آبادی به شهر تبدیل گردید و سکه‌ها به نام همین شهر ضرب شده است (جناب، ۱۳۷۱: ۸-۷).

انتقال مرکز اداری و مذهبی از خشینان به یهودیه که باعث رشد این مرکز سکونت‌گاهی گردیده، دلایل زیادی داشت ولی مهم‌تر از همه، دعوت پیروان سایر ادیان به دین مبین اسلام توسط حکام عرب بوده است و چون ساکنین این منطقه به جز یهودیان، زرتشتیان نیز بودند، لذا حاکم عرب دستور داد که حتی آتشکده زرتشتیان آن عصر را به مسجد جامع کنونی تبدیل نمایند. احتمالاً در همین موقع میدان کهنه کم‌کم شکل گرفته باشد. دور از ذهن است که بگوییم میدان کهنه یک‌باره در عصر سلاجقه به وجود آمده است، زیرا شهری که قبلاً دارای آن همه برج و بارو و قلعه‌های دفاعی و نیز مرکز یک سلسله حکومتی بوده، حتماً دارای

میدان خریدوفروش معتبری نیز بوده است. قبل از پیدایش میدان کهنه، میدان معتبری به نام الساق یا اسفیس در مجاورت جی قرار داشت که ابونعیم و مافروخی از آن یاد کرده‌اند و سپس طبق شواهد موجود از میدانی بنام میر متعلق به دوره دیلمی اطلاع داریم، جلال‌الدین همایی در کتاب تاریخ اصفهان به میدان میر که دولت‌خانه دیلمیان در مجاورت آن بوده و همچنین میدان سلیمان، مربوط به قرن دوم هجری درهم جواری با میدان عتیق اشاره می‌کند و درباره میدان عتیق می‌نویسد: «بعد از توسعه عهد سلجوقیان، آن میدان‌ها کهنه شدند و میدان کهنه امروزی، میدان جدید آن روز بوده است. همان‌طور که میدان شاه‌عباس در اراضی نقش‌جهان، میدان سلجوقی را کهنه کرد» (همایی، ۱۳۹۰: ۱۳۸). یعقوبی در کتاب البلدان که به سال‌ها ۲۷۸ و ۲۷۹ هـ ق در مصر تألیف نموده است درباره اصفهان قرن سوم چنین می‌نویسد: «... و برای اصفهان دو شهر است که به یکی از آن دو «جی» و به شهر دیگر «یهودیه» گفته می‌شود و اهالی آن مردمی به هم آمیخته‌اند و عربشان اندک است و بیشتر اهالی آن عجم و از اشراف دهقانان‌اند و در آن قومی عرب است که از کوفه و بصره، از ثقیف و تمیم و بنی ضبه و خزاعه و بنی حنیفه و از بنی عبدالقیس و جز اینان بدان منتقل گشته‌اند، گفته می‌شود که سلمان فارسی از مردم اصفهان از آبادی به نام «جیان» به قول مردم اصفهان «اداره» بوده است (البلدان، ۱۳۴۷: ۴۹-۵۰).

۱۰. نتیجه

در پایان بر اساس سؤالات مطرح‌شده و مطالعات انجام‌شده نتایج زیر حاصل آمده است. در پاسخ به پرسش اول تحقیق، محله جوباره چه تأثیری در شکل‌گیری و رشد و گسترش شهر اصفهان در قرن اولیه اسلامی داشته است و این تأثیرات چگونه قابل تشخیص هستند؟ نتیجه در پاسخ زیر حاصل آمده است؛

۱- شهر جی در دوران قبل از اسلام تا قرن چهارم هجری بخش اصلی شهر اصفهان را تشکیل می‌داده است و با روی کار آمدن امرای آل‌بویه به واسطه شرایط خاص سیاسی آن دوره شهر جی اهمیت خود را از دست داده و در عوض شهر یهودیه، با وسعتی به مراتب بیش از آن در جنوب‌غربی جی توسعه‌یافته است. باقی بودن آثار دیوار یهودیه تا چند دهه پیش در کنار بخش‌هایی از خندق که امروز نیز قابل دیدن است و استفاده از متونی که درباره دیوار آن مطالبی را در خود دارند، فهم دقیق موقعیت دو محله جی و یهودیه در دوران اسلامی و فراز و نشیب‌های آنها در طی این دوران به ما اجازه می‌دهد تا با نگاهی جامع دلیل بسیاری از رخدادهای تاریخی را آشکار کرده و عناصر ایجادشده در آن را بهتر بشناسیم. با مرور گزارش‌های مورخان و جغرافی‌دانان مسلمان پی می‌بریم که از قرن سوم تا هشتم هجری تحولات عظیمی در شهر اصفهان اتفاق افتاده است، در طی این مدت سکونت‌گاه‌های شهری از منطقه جی به منطقه یهودیه و شهرک‌های اقماری آن گسترش یافته است. در سده‌های نخستین اسلامی یعنی زمان خلافت منصور عباسی سنگ بنای آن نهاده شده و با پیوستن به منطقه مسکونی جوباره (یهودیه) ساختار شهری و هویت یکسانی یافت و «اصفهان» نامیده شد. در پاسخ به پرسش دوم تحقیق، نقش یهودیان به عنوان ساکنان بومی و اولیه آن در شکل‌گیری محله جوباره چگونه بوده است؟ نتیجه در پاسخ زیر حاصل آمده است.

۲- اختصاص محله معینی جهت سکونت گروهی از اقلیت‌های مذهبی در یک شهر امری است شناخته‌شده و می‌توان گفت که برای کلیه مناطق دنیا عمومیت دارد که اصطلاح «گتو» به کار می‌برند. البته باید گفت در مورد یهودیان اصفهان چنین امری صادق نیست، زیرا یهودیان اصفهان خود ساکنین قدیمی شهر اصفهان را تشکیل می‌دادند، به طوری که قدمت این محله قدیمی (جوباره) را باید با قدمت شهر اصفهان یکسان دانست. جوباره را نباید در طول تاریخ یک محله کاملاً یهودی‌نشین دانست بلکه فقط قدیمی‌ترین قسمت آنکه در گذشته به نام یهودیه نامیده می‌شد در جنوب غرب این محله قرار گرفته است. وجود آثار و ابنیه باستانی ارزشمند در محله جوباره: میدان عتیق، مسجد جامع اصفهان، منار ساریان، منار چهل دختران، منار مسجد علی، دارالضیافه، مناره باقوشخانه، بازار غاز، بازار شاه اسدالله، بازارچه میرزا باقر، مسجد مصری، مسجد شعیا، مسجد باقوشخانه، کنیسه‌ها (شانزده کنیسه ثبت‌شده در فهرست آثار ملی در این محله وجود دارد)، مقبره بابا قاسم، امامزاده جعفر و مسکن بسیار قدیمی آن روشنگر این است که محله مزبور در طول تاریخ به ویژه در عصر سلاجقه مرکزیتی برای این شهر داشته است. یکی از مهم‌ترین مراکز اصفهان در پذیرش اعراب مهاجر، محله جوباره (یهودیه) بود. با سکونت اعراب در این محله و رونق روز افزون آن جوباره به شکل یک محله با اهمیت در آمد و با گذشت زمان از محله جی آبادتر و بزرگ‌تر شد، بدین ترتیب، تخته‌گاه اصفهان از جی به یهودیه (جوباره) انتقال یافت. در دوره صفویه میدان میر و میدان عتیق با هم جواری با کاروانسراها و بازارهای سنتی پرشماری چون بازار ریسمنان، بازار کاسه گران، بازار حنا سابان، بازار شیشه گران، بازار غاز و کاروانسرای نمکی، کاروانسرای شکر بیک، کاروانسرای خیار و البته نزدیکی با مسجد جامع و مرکزیت علمی و مذهبی هم چنان با دادوستدهای پر رونق فعالیت می‌کرده است. محله‌های هارونیه، جویباره، در دشت و طوقچی از محله‌های تاریخی و هم‌جوار با این میدان بیش از هزار ساله بوده و از سویی مؤید تجمع جمعیت زیاد و متراکم در این محدوده بخصوص جوباره بوده و از سوی دیگر رونق میدان کهنه را نشان می‌دهد.

منابع

- ابن بطوطه، (۱۳۷۰)، *سفرنامه ابن بطوطه*، ترجمه محمدعلی موحد، تهران، آگاه.
- ابن حوقل، (۱۳۴۵)، *صورة الارض*، ترجمه جعفر شعار، تهران، بنیاد فرهنگ ایران.
- یعقوبی، احمد ابن اسحاق، (۱۳۵۶)، *البلدان*، ترجمه محمدابراهیم آیتی، تهران، بنگاه ترجمه و نشر کتاب.
- ارباب، محمد مهدی بن محمد رضا، (۱۳۶۸)، *نصف جهان فی تعریف الاصفهان*، منوچهر ستوده، تهران، امیرکبیر.
- اصفهانی، حافظ ابونعیم، (۱۳۷۷)، *ذکر اخبار اصفهان*، ترجمه نورالله کسائی، تهران، سروش.
- انصاری، میرزا حسن خان، (۱۳۵۸)، *تاریخ اصفهان*، به اهتمام جمشید سروشیار.
- اوژن فلاندن، (۱۳۳۴)، *سفرنامه فلاندن*، ترجمه حسین نور صادقی، چاپ دوم، اصفهان، بینا.
- بلادری، احمد بن یحیی، (۱۹۸۸)، *فتوح البلدان*، بیروت، دار و مکتبه الهلال.
- تاورنیه، ژان باتیست، (۱۳۳۶)، *سفرنامه تاورنیه*، ترجمه ابوتراب نوری (نظم الدوله)، چاپ دوم، تهران.
- تحویل‌دار اصفهانی، میرزا حسین خان، (۱۳۴۲)، *جغرافیای اصفهان*، تهران، بینا.
- جابری انصاری، حاج میرزا حسن خان، (۱۳۳۱)، *تاریخ اصفهان و ری و همه جهان*، اصفهان، بینا.
- جاوری، محسن، (۱۳۸۳)، *معرفی محوطه باستانی گورتان، نامه پژوهشگاه*، شماره ۶.
- _____، (۱۳۸۷)، *یافته‌های تازه در میدان عتیق اصفهان*، گلستان هنر، زمستان، شماره ۱۴.

- جاوری، محسن و حسن کریمیان، (۱۳۸۵)، گاهنگاری بافت تاریخی شهر اصفهان به استناد کاوش‌های باستان‌شناسی میدان عتیق، مجله دانشکده ادبیات و علوم انسانی دانشگاه تهران، زمستان، شماره ۱۸۰.
- جناب، میر سید علی، (۱۳۷۱)، *الاصفهان*، به کوشش عباس نصر، اصفهان، گلها.
- دلاواله، پیترو، (۱۳۷۰)، *سفرنامه دلاواله*، ترجمه شعاع الدین شفا، چاپ دوم.
- شاردن، ژان، (۱۳۷۲)، *سفرنامه*، ترجمه حسن عریضی، چاپ اول، کتابفروشی ابن‌سینا.
- شفقی، سیروس، (۱۳۸۱-۱۳۵۳)، *جغرافیای تاریخی اصفهان*، اصفهان، دانشگاه اصفهان.
- صدرهاشمی، سید محمد، (۱۳۲۶)، «قبر حافظ ابونعیم صاحب کتاب ذکر اخبار اصفهان»، یادگار، سال چهارم، شماره هشتم.
- قاسمی، مریم، (۱۳۸۵)، هسته اولیه روند شکل‌گیری شهر اصفهان در طول تاریخ، *دانش نما*، شماره ۱۲۵-۱۲۴.
- لرد کرزن، (۱۳۳۵)، ایران، علی جواهر کلام، اول و دوم، تهران.
- لسترنج، (۱۳۳۷)، *جغرافیای تاریخی سرزمین‌های خلافت شرقی*، ترجمه محمود عرفان، تهران.
- لوی، حبیب، (۱۳۳۹)، تاریخ یهود ایران، تهران، بی‌نا.
- مافروخی اصفهانی، (۱۳۲۸)، *رساله محاسن اصفهان*، حسین بن محمد بن ابی‌الرضا آوی، تهران.
- مجیدزاده، یوسف، (۱۳۶۸)، *آغاز شهرنشینی در ایران*، تهران، مرکز نشر دانشگاهی.
- مقدسی، محمد بن احمد، (۱۳۶۱)، *احسن‌التقاسیم فی معرفه الاقالیم*، ترجمه علینقی منزوی، تهران، مؤلفان و مترجمان ایران.
- ملک شهمیرزادی، صادق، (۱۳۷۸)، بررسی مفهوم شهر از دیدگاه باستان‌شناسی، *مجموعه مقالات دومین کنگره تاریخ معماری و شهرسازی ایران*، ارگ بم، تهران، سازمان میراث فرهنگی.
- مهریار، محمد، (۱۳۳۰)، اصفهان در عهد باستان، *اصفهان*، سالنامه دبیرستان ادب.
- مهندسان مشاور پلشیر، (۱۳۷۶)، *گزارش طرح راهبردی محله جوباره اصفهان*، اصفهان.
- ناصرخسرو، ابومعین حمید الدین قبادیانی مروزی، (بی‌تا)، *سفرنامه ناصرخسرو*، وحید دامغانی، تهران، مؤسسه مطبوعاتی فراهانی.
- همایی، جلال‌الدین، (۱۳۹۰)، تاریخ اصفهان: *ابنیه و عمارت*، تهران پژوهشگاه علوم انسانی و مطالعات فرهنگی.
- هنرفر، لطف‌ا...، (۱۳۴۴)، *گنجینه آثار تاریخی اصفهان*، اصفهان، ثقفی.
- هنری فیلد، (۱۳۴۳)، *مردم‌شناسی ایران*، ترجمه دکتر فریار، تهران.
- Abi yagoub, A. 1977, *Al-Baldam*, Translated by Dr. M. Ebrahimi, Tehran, Book translation and publishing company. [In Persian].
- Arbab, M. 1989, *Half of the world in the definition of Al-Isfahan*, Manouchehr Sotoudeh, Tehran, Amir kabir. [In Persian].
- Abne Hawqal. 1966, *Souratal Al-Arz*, Translated by Jafare shaar, Tehran, Bonyad Farhang Iran. [In Persian].
- Ansari, M. 1979, *History of Isfahan*, Translated by Jamshid soroshyar. [In Persian].
- Abne Batute. 1991, *Abne Batute Travel Book*, Translated by Mohammad Ali Movahead. Tehran, Aghah. [In Persian].
- Bulazari, A. 1988, *Fotuh al-Bouldan*, Beirut, Dar and Maktabeh al-Halal. [In Persian].
- Delavaleh, p. 1991, *Travel book Delavaleh*, Translated by shuauddin shafa. [In Persian].
- Eugene Flandin. 1995, *Flandin Travel book*, Translated by Hossein Noor sadeghi. Isfahan. [In Persian].
- Ghasemi, M. 2006, *The primary core of the formation process of Isfahan city throughout history*, Daneshnama, N. 124-125. [In Persian].

- Henry Field.1964,*Anthropology of Iran*, Translated by Faryar,Tehran.[In Persian].
- Homai,J.2011,*History of Isfahan*, Tehran, Institute of Human Sciences and cultural studies.[In Persian].
- Honarfar,L.1965,*Treasure of Isfahan Historical works*, Isfahan, Saghafi.[In Persian].
- Isfahani,H.1998,*Mention of the news of Isfahan*, Translated by Norallah Kasai.Tehran,soroush.[In Persian].
- Janab,M.1992, *Al-Isfahan*,by Abbas Nasr,Isfahan,Nashre Gholha.[In Persian].
- Jabri Ansari,H.1952, *History of Isfahan and ray and All world*, Isfahan.[In Persian].
- Javeri,M.2008, *New findings in Atiq square of Isfahan*, Ghalastane Honar,N.14.[In Persian]
- Javeri,M.2004,*Introduction of Gortan ancient site*,research letter,N.6.[In Persian].
- Javeri,M.and Karimiyan.H.2006, *The chronology of the historical context of Isfahan city based on excavations Archeology of maidan Atiq*, Journal of faculty of literature and humanities,University of Tehran,N.180.[In Persian].
- 19-Lestrange.1958,*Historical Geography of lands of the Eastern caliphate*, Translated by Mohmoud Arfan,Tehran.[In Persian].
- Lord Kurzen.1956,*Iran*, Translated by Ali Javaher Kalam,Tehran.[In Persian].
- Lovy,H.1956,*Iranian Jewish History*,Tehran.[In Persian].
- Mafarokhi Isfahani.1949,*Risaleh Mahasan of Isfahan*, Translated by Hossein Avi,Tehran, yadagar magazine.N.4.[In Persian].