

طبقه‌بندی گونه سفالینه‌های لعاب‌دار قرن ۲ تا ۴ هـ ق کشف‌شده از شهر تاریخی بلقیس (اسفراین کهن)

محمدابراهیم زارعی*

دانشیار گروه باستان‌شناسی دانشگاه بوعلی سینا همدان

حمید عامریان

دانشجوی دکتری باستان‌شناسی دانشگاه بوعلی سینا همدان

احمد نیک‌گفتار

دانش‌آموخته کارشناسی ارشد باستان‌شناسی دانشگاه تهران

(از ص ۵۷ تا ۷۶)

تاریخ دریافت مقاله: ۹۴/۰۴/۰۲؛ تاریخ پذیرش قطعی: ۹۵/۰۶/۰۲

چکیده

شهر باستانی اسفراین که در منابع نوشتاری به شهر «بلقیس» موسوم است، از شهرهای مهم و باشکوه ایران دوران اسلامی در ناحیه فرهنگی شمال شرقی ایران است که آثار قرون اولیه اسلامی در آن جای دارد. این مقاله با معرفی یکی از مهم‌ترین شاخصه‌های مواد فرهنگی در باستان‌شناسی، یعنی سفال با تکیه بر نقش، پس از تبیین و طبقه‌بندی سفال‌های این محوطه فرهنگی و مقایسه آن با سایر سفال‌های کشف شده در فاصله زمانی قرن دوم تا چهارم هجری، وجود کوره سفال‌پزی، سه‌پایه‌های سفالی و توپی‌های کوره را دال بر مرکزیت شهر بلقیس در میان صدها رشته آبادی منطبق بر متون کهن می‌داند که مجموعه این دلایل، وارداتی نبودن سفال‌ها را در هر یک از این مناطق ثابت می‌کند. نتیجه مهم دیگری که از وحدت مشهود در نقوش سفالینه‌های محوطه‌های مذکور استنباط می‌شود، باور هنرمندان و اعتقاد خالقان هنر به تفکرات یکتاپرستی است، لذا این وحدت عمل در حقیقت تبیین‌گر وحدت فکر و باور توحید است که از دل و جان هنرمندان برمی‌آید و در نقوش تجلی می‌یابد.

واژه‌های کلیدی: سفالینه‌های دوره اسلامی، شهر بلقیس، اسفراین کهن، نقوش انتزاعی

۱. مقدمه

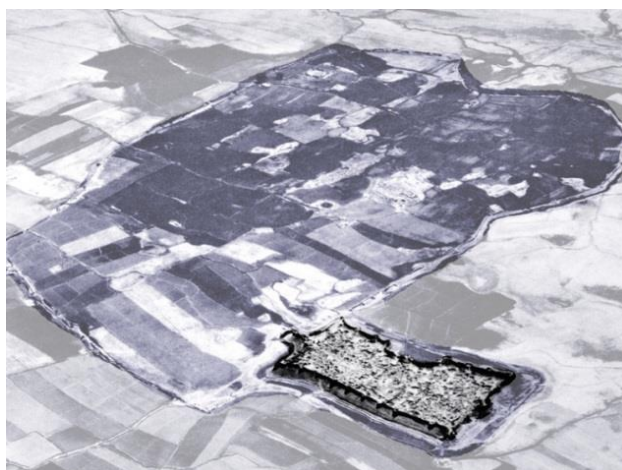
بر اساس مطالعات باستان‌شناختی در شهر بلقیس (اسفراین کهن) و با مراجعه به متون تاریخی متوجه می‌شویم که این شهر، محلی آباد در مسیر جاده موسوم به ابریشم بوده که از صدر اسلام تا حمله افغان‌ها، موجودیت و آبادی آن در این منابع مورد توافق پژوهشگران است. اوج اعتلا و عظمت شهر در دوره‌های سامانی، سلجوقی و صفوی بوده است که به رسم اتفاقات همیشگی تاریخی، بعدها همه دستاوردهای فرهنگی این شهر در هر یک از ادوار، به دست متجاوزان و مهاجمانی همچون مغولان، ازبک‌ها و آخرین بار نیز افغان‌ها (۱۷۳۱م) نابود شد؛ اگرچه در اغلب موارد، این شهر ریشه‌دار به ظاهر با خاک یکسان شد، مجدداً پویا و بالنده‌تر از قبل عظمت خود را بازیافت. گفتنی است شهر جدید که امروزه به آن «اسفراین» گفته می‌شود و در سه کیلومتری شمال شرقی شهر قدیم واقع شده است، پس از آخرین حمله افغان‌ها بنا شد. از شهر بلقیس در متون تاریخی به‌عنوان «نارین قلعه» نیز یاد شده است. این شهر در ۱۳۸۰ به شماره ۴۴۹۷ در فهرست آثار ملی کشور به ثبت رسید. شهر بلقیس از بخش‌هایی همچون ارگ، خندق، حصار، بقایای مقبره شیخ آذری، بقایایی از تپه منار و گورستان تشکیل شده است. ساختار کلی شهر منطبق بر اصول شهرسازی دوره ساسانی است و مشتمل بر سه بخش کهن‌دژ، شارسن و ربض است که از طریق ۲۹ برج با اندازه‌های مختلف و به‌طور میانگین ۱۱ متر، حفاظت و حراست از شهر انجام می‌شده است.

مبنای تحقیق حاضر را پرسش‌ها و فرضیه‌های زیر شکل داده است:

- ۱- آیا نقوش سفال‌های شهر اسفراین کهن با دیگر سفال‌های موجود در سایر شهرهای ناحیه فرهنگی شمال شرقی ایران، از جمله نیشابور و جرجان هم‌شکل و هم‌گون‌اند؟
 - ۲- سفالینه‌های کشف‌شده از اسفراین کهن وارداتی است یا اینکه در منطقه تولید می‌شده است؟ دلیل هر یک از این دو فرضیه چیست؟
 - ۳- در صورتی که فضا و روحی خاص بر نقوش سفالینه‌های هر یک از مناطق و محوطه‌های واقع شده در شمال شرقی ایران، از جمله اسفراین کهن، نیشابور و... حاکم باشد، علت این وحدت فکر و عمل خالقان هنر و سفالگران هنرمند در این ناحیه چیست؟
- روش پژوهش در این مقاله از نوع توصیفی، تاریخی و تحلیلی است که مستند و متأثر از فعالیت‌های میدانی و کتابخانه‌ای است. فرضیاتی همچون علت وجود حجم قابل توجه سفال در شهر بلقیس، گستره وسیع محوطه در مقایسه با محوطه‌های اطراف براساس اشارات متعدد متون تاریخی از شهری با ویژگی‌های شهر بلقیس که در بردارنده سفال‌های قرون اولیه اسلامی است و مواردی دیگر از این دست، باعث شد مطالعات مربوط، براساس مواد فرهنگی موجود در شهر تاریخی اسفراین آغاز شود. در اهمیت تحقیقات باستانی و تاریخی با مفهوم فرهنگ و انسان که تنها موجود فرهنگی است، پژوهشی درباره مفاهیم انسان‌شناسی فرهنگی و تحولات آن در فرآیند حوادث تاریخی انجام شده است که نویسنده آن به این اشاره می‌کند که تحقیق تاریخی، پژوهشی علمی است که می‌تواند دستاوردهای مادی و معنوی نسل‌های گذشته را به نسل امروز منتقل کند و مانع آزمایش و خطای دوباره استفاده‌کنندگان از این تجارب شود (ایمان، ۱۳۹۰: ۳۸۷).

۲. پیشینه پژوهش‌های باستان‌شناسی در شهر بلقیس

براساس بررسی‌های انجام‌شده از جمله مطالعاتی که تاکنون درباره‌ی محوطه‌ی تاریخی شهر بلقیس انجام شده است، عکس‌برداری هوایی اریک اشمیت است که در آن عکس شهر و حصار آن کاملاً مشهود است، ضمن اینکه عکس مذکور می‌تواند در ردیف نخستین مطالعات برای شناسایی محوطه قلمداد گردد (اشمیت، ۱۳۷۶: ۱۳۹ و ۱۴۰) (شکل ۱)



شکل ۱- عکس هوایی شهر تاریخی بلقیس در ۱۹۳۷م (اشمیت، ۱۳۷۶: ۳۶)

همچنین در ۱۳۵۲ هـ.ش. مشیری و هیئت همراه نخستین مطالعات باستان‌شناسی منطقه را از طریق دفتر فنی سازمان ملی حفاظت آثار باستانی خراسان انجام دادند که این مطالعات باعث شد محوطه ۲۲۰ هکتاری شهر بلقیس کشف شود؛ این کار در پی اخبار متعدد دال بر حفريات غیرمجاز منطقه و وجود حجم زیادی از آثار آن نزد دلان اشیاء عتیقه صورت گرفت. هم‌اکنون گزارش مختصری از گمانه‌زنی‌ها و فعالیت‌های باستان‌شناسان آن زمان در بایگانی مرکز اسناد سازمان میراث فرهنگی کشور برای اهل تحقیق وجود دارد (وحدتی، ۱۳۸۶: ۱۹). پس از آن، در سال ۱۳۷۰ هـ.ش پس از فترتی نسبتاً طولانی، شهر بلقیس دیگر بار شاهد حضور کارشناسان اداره کل میراث فرهنگی خراسان به سرپرستی محمود طغرای شد؛ در این فصل از کاوش، طغرای و هیئت همراه موفق شدند در نیمه جنوبی شهرستان اسفراین کاوش‌هایی انجام دهند که تاکنون گزارشی از این فعالیت ارائه نشده است. در بهار ۱۳۸۶ هـ.ش فصلی دیگر از فعالیت‌ها را گروهی دیگر از باستان‌شناسان به سرپرستی علی‌اکبر وحدتی پی‌گرفتند (همان، ۱۳۸۹: ۷۴) و سرانجام در ۱۳۸۸ مجموعه شهر بلقیس به عنوان پایگاه میراث فرهنگی اعلام موجودیت کرد و فصل دوم کاوش و گمانه‌زنی‌های باستانی نیز در همین سال دنبال شد که در طی آن، دوره فرهنگی سازه بزرگ خشتی شهر کهن اسفراین یا ارگ مشخص گردید (وحدتی و نیک‌گفتار، ۱۳۸۸: ۵۰-۵۱)

در تابستان ۱۳۸۹ با هدف شناخت فضاها و کارکرد بناها در محدوده تپه منار و بخش‌هایی که فعالیت‌های ژئومغناطیس صورت گرفته بود، پژوهش‌ها دنبال شد (فرجامی و ستوده، ۱۳۸۸: ۶۹۵-۷۰۳) و فصل چهارم کاوش‌ها در شهر کهن اسفراین در تابستان ۱۳۹۰ و به اتمام پایگاه میراث فرهنگی شهر تاریخی بلقیس اسفراین با دو هدف عمده پی‌کاوی دیوار شارسدان و شناخت فضاها در محدوده ارگ بلقیس و شارسدان با تأکید بر تپه منار

صورت گرفت (فرجامی و نیک‌گفتار، ۱۳۹۰: ۳۹۵). فصل پنجم کاوش نیز با هدف شناخت ساختار شهر در بخش شارسرستان در بهار و تابستان ۱۳۹۱ و به همت همان پایگاه به سرپرستی احمد نیک‌گفتار به انجام رسید (نیک‌گفتار، ۱۳۹۱: ۹۳-۴۴۰؛ نیک‌گفتار و فلاح‌مهنه، ۱۳۹۲: ۴۱۶).

شایان ذکر است که علی‌اکبر وحدتی در کتاب پژوهش‌های باستان‌شناختی در شهر بلقیس (اسفراین کهن) برای نخستین بار به صورت علمی درباره یافته‌های سفالی سخن گفت (۱۳۸۹: ۱۰۸) و پس از آن رضا کمال‌هاشمی، سفال این منطقه را از منظر طبقه‌بندی سفال‌های محوطه مطالعه کرد (کمال‌هاشمی، ۱۳۹۲: ۲۶۴).

۳. موقعیت جغرافیایی شهر اسفراین کهن

شهرستان اسفراین به مرکزیت شهر اسفراین در جنوب خراسان شمالی و در شمال شرقی ایران قرار دارد. این شهرستان از شمال و شمال شرق با شهرستان‌های بجنورد، شیروان و فاروج، از خاور به شهرستان‌های قوچان و نیشابور، از جنوب و جنوب غرب به سبزوار و از باختر به بجنورد و جاجرم محدود می‌شود. ارتفاع این شهرستان در بلندترین نقطه، موسوم به قلعه شاه جهان ۳۰۳۲ متر و در پست‌ترین نقطه، حدود ۱۰۰۰ متر (روستای سرخ‌چشمه) از سطح دریا قرار گرفته است (فرهنگ جغرافیایی آبادی‌های کشور، ۱۳۸۴: ۷۵) (شکل ۲).



شکل ۲- نقشه خراسان شمالی و مکان‌یابی شهرستان اسفراین (منبع: مرکز آمار ایران، <http://www.amar.org.ir>)

شهر تاریخی بلقیس براساس موقعیت جغرافیایی و مختصات آن در سه کیلومتری جنوب غربی شهر جدید اسفراین و در بخش مرکزی، دهستان آذری و در حاشیه شرقی روستای جوشقان واقع شده است. این محوطه در طول جغرافیایی $28^{\circ}19'02''$ و 57° و عرض جغرافیایی $48^{\circ}23'37''$ ، با ارتفاع ۱۲۰۲ متر از سطح دریا قرار دارد. وسعت شهر براساس تعیین حریمی که در سال ۱۳۸۶ صورت گرفت، ۲۲۰ هکتار (۲۲۰۰۰۰ متر) برآورد شد (شکل ۳).



شکل ۳- موقعیت شهر تاریخی بلقیس اسفراین (منبع: [www World wisdom.com](http://www.Worldwisdom.com), Website)



شکل ۴. بارزترین بقایای شهر بلقیس شامل بخش‌هایی از برج‌وباروهای شمالی و غربی ارگ (عکس از پایگاه باستان‌شناسی اسفراین)

۴. سفالگری در شهر بلقیس

در متون تاریخی از شهری بین جرجان و نیشابور نام برده می‌شود که مرکزیت صدها روستای آباد را داشته و از بزرگانی چون سیاست‌مدار مشهور، «ابوالعباس اسفراینی» یاد می‌شود که در دربار سامانی صاحب موقعیت و جایگاه خاص سیاسی اجتماعی بوده است. به‌علاوه، یافتن کوره‌سفال‌پزی منضم به کشف سه‌پایه‌های سفالی و تویی‌های کوره در این شهر که بر تولید انبوه سفال و بومی بودن این صنعت در آن دلالت دارد، مجموعه‌شواهد و قرائنی است که بر مرکزیت و برابری شهر بلقیس به‌عنوان شهری باشکوه در بین شهرهای نیشابور و جرجان دلالت دارند. وجود صنعت سفالگری در شمال شرقی ایران و مشخصاً در اسفراین کهن برخوردار از ویژگی‌هایی است که با کشفیات سفال در فصل اول تا پنجم کاوش‌های باستان‌شناختی شهر بلقیس (وحدتی، ۱۳۸۹: ۱۰۸-۱۱۴؛ فرجامی و نیک‌گفتار، ۱۳۹۰: ۱۸ و نیک‌گفتار، ۱۳۹۱: ۹۳ و ۴۴۰) و مطالعات انجام‌شده در این زمینه (کمال‌هاشمی و دیگران، ۱۳۹۲) منطبق است. به‌طور کلی، می‌توان در این محوطه سفالینه‌های کشف‌شده از حصار شارسنان را که به قرون ۲-۵ هـ.ق. تعلق دارد و در طی کاوش‌های باستان‌شناختی از لایه‌های باستانی کشف شده‌اند، به دو گروه کلی تقسیم کرد که هر یک دارای چند زیرگروه هستند: ۱. سفال‌های لعاب‌دار و ۲. سفال‌های بدون لعاب.

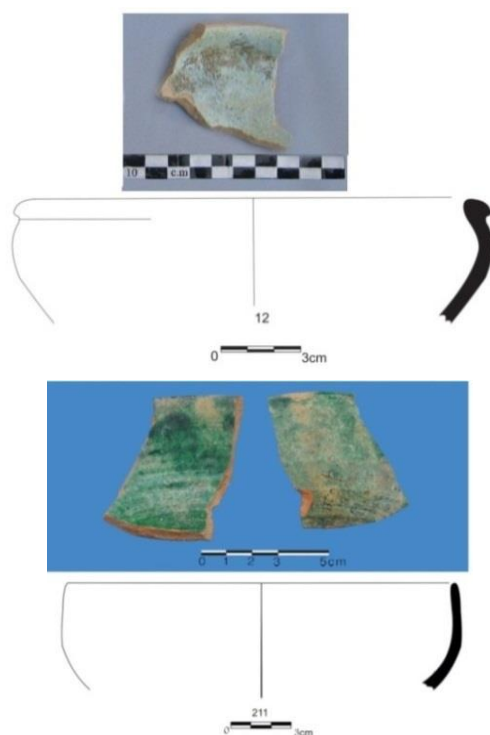
۴-۱. سفالینه‌های لعاب‌دار کشف‌شده از شهر بلقیس

تعداد قابل‌توجهی از ظروف کشف‌شده در شهر بلقیس سفالینه‌هایی است که از نظر نوع لعاب‌دارند و این یعنی تزئینات همراه لعاب از تنوع قابل‌توجهی برخوردار بوده است. این سفال‌ها خود به دو نوع تقسیم می‌شوند:

۴-۱-۱. سفالینه‌های لعاب‌دار یک‌رنگ بدون پوشش گلی

تعداد گونه‌سفالینه‌های با لعاب یک‌رنگ در میان یافته‌های شهر بلقیس بسیار زیاد است. پیشینه ساخت سفال‌هایی از این نوع در ایران به دوره پارت برمی‌گردد (هرینگ، ۱۳۷۶: ۲۹) که در دوره ساسانی تداوم یافته

است (کیانی، ۱۳۵۷: ۱۴۷). مطالعات انجام‌شده درباره سفالینه‌های کشف‌شده از شهر بلقیس ثابت می‌کند که ساخت سفال‌های با لعاب یک‌رنگ در ابتدای دوره اسلامی اهمیت خاصی یافته و از نظر تعدد و تنوع از مقبولیت برخوردار شده است. خمیره سفال‌ها با لعاب یک‌رنگ اکثراً نخودی تا نخودی متمایل به زرد و صورتی و قرمز است. این نوع ظروف با رنگ‌هایی چون لاجوردی، آبی، سبز، زرد، قهوه‌ای، سفید و بیشتر از همه با لعاب آبی یا فیروزه‌ای آرایش شده‌اند (نیک‌گفتار، ۱۳۹۱: ۲۰۵ و ۲۲۹). به‌طوکل، گروهی از این سفالینه‌ها فاقد پوشش گلی هستند. نقش در این سفالینه‌ها به‌صورت کنده، افزوده، خراشیده، شانه‌ای و نقوش استامپی مستقیماً روی گل سفال اجرا شده و در نهایت سطح سفال با لعاب شفاف که حاوی ترکیبات سرب است، پوشش داده شده است (Wilkinson, 1974: P.54). شایان ذکر است شکل و کاربری این گونه ظروف عموماً به صورت کاسه، قدح، بشقاب، لیوان، پیاله و پیه‌سوز است (همان).



شکل ۵ و ۶- سفالینه لعاب‌دار یک‌رنگ بدون پوشش گلی (نیک‌گفتار، ۱۳۹۱: ۸)

جدول ۱. ویژگی‌های سفالینه لعاب‌دار براساس تصاویر به ترتیب از بالا به پایین

ردیف	محل کشف	مشخصات	شکل	شاکله نقوش	منبع مقایسه	دوره
۱	گمانه حصار شارسران ۹۰	خمیره قرمز متمایل به نارنجی، داخل ظرف دارای لعاب آبی فیروزه‌ای، مواد چسباننده کانی، پخت کافی، لبه متمایل به خارج، بدنه محدب.	کاسه سفالی	-	(لکپور، ۱۳۸۹: طرح ۱۴۴ و ۱۴۵)	قرون ۲-۴
۲	گمانه DJ121.con7.F:211	خمیره قرمز متمایل به نارنجی، بیرون و داخل ظرف دارای لعاب سبز، چسباننده کانی، پخت کافی، لبه متمایل به خارج، بدنه محدب.	کاسه سفالی	-	-	قرون ۲-۴

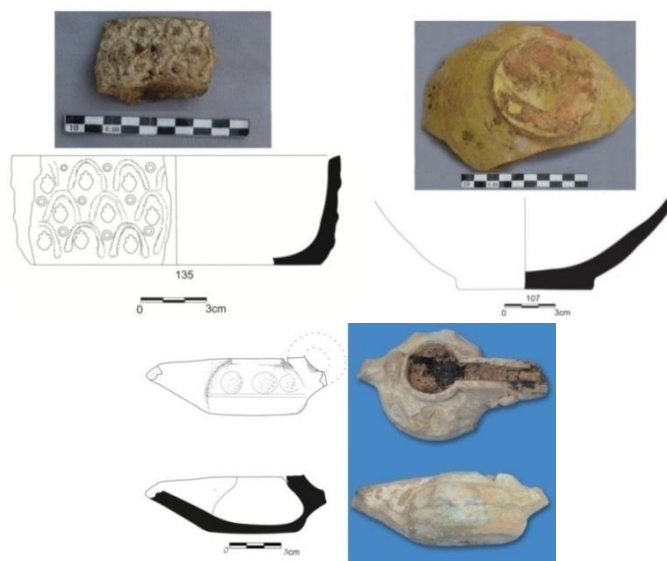
۴-۱-۲. سفالینه‌های لعاب‌دار با پوشش گلی

این سفالینه‌ها از لحاظ تزئین شامل موارد ذیل‌اند:

۱. سفالینه با پوشش گلی ساده یک‌رنگ؛
۲. سفالینه با پوشش گلی و نقوش سیاه‌رنگ بر زمینه شیری، معروف به سبک نیشابور (Black on white ware)؛
۳. سفالینه با پوشش گلی و نقوش رنگارنگ بر زمینه شیری، معروف به سبک ساری یا ظروف نخودی (Buff ware)؛
۴. سفالینه با پوشش گلی، نوع سامره؛
۵. سفالینه با پوشش گلی و نقوش آبی بر زمینه شیری، معروف به آبی سفید عباسی؛
۶. سفالینه با پوشش گلی و رنگ پاشیده؛
۷. سفالینه با پوشش گلی از نوع زرین فام اولیه.

۱. سفالینه با پوشش گلی ساده یک‌رنگ

سفال‌های این زیرگونه در شهر بلقیس بیشتر از محدوده شارستان و به صورت پراکنده از پیرامون و داخل ارگ به‌دست‌آمد، اما نمونه‌های شاخص که بتوان به آن استناد کرد از گمانه DJ121, DJ120, o11, DK120 پیدا شده است (نیک‌گفتار، ۱۳۹۱: ۱۰۰، ۱۹۹، و ۱۳۶). خمیره این‌گونه از سفالینه‌ها اکثراً نخودی تا نخودی متمایل به زرد و صورتی و قرمز است. رنگ‌های به‌کاررفته در این نوع ظروف شامل رنگ‌هایی چون لاجوردی، آبی، سبز، زرد، قهوه‌ای و سفیدند و البته بیشتر از همه با لعاب آبی یا فیروزه‌ای آرایش شده‌اند. به‌طور کلی، این گروه از سفالینه‌ها پس از ساخت و اجرای نقش به‌صورت کنده، افزوده، خراشیده، شانهای و نقوش استامپی، در داخل دوغاب گلی به رنگ‌های قرمز اخراپی، سیاه، مشکی، زرد و... فرو برده شده‌اند و در نهایت، سطح سفال با لعاب شفاف که حاوی ترکیبات سرب بوده، پوشش داده شده است. شکل کلی و کاربری این‌گونه ظروف بیشتر به صورت کاسه، قدح، بشقاب، لیوان، پیاله، و پیه‌سوز است (همان).



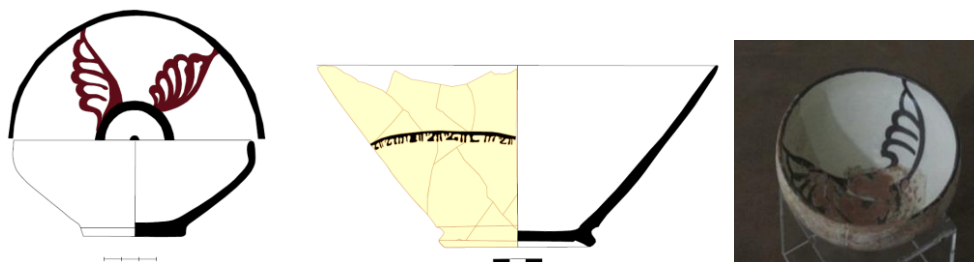
شکل ۷ و ۸ و ۹ - سفالینه با پوشش گلی ساده یک‌رنگ (نیک‌گفتار، ۱۳۹۱: ۱۱)

جدول ۲. ویژگی‌های سفالینه با پوشش گلی ساده یک‌رنگ براساس تصاویر به ترتیب از راست به چپ و از بالا به پایین

ردیف	محل کشف	مشخصات	شکل	شاکله نقوش	منبع مقایسه	دوره
۳	گمانه DJ120.con25.F:135	خمیره نخودی متمایل به زرد، بیرون و داخل ظرف دارای لعاب یک-رنگ سربی، چسباننده کانی، پخت کافی، لبه متمایل به خارج.	پیاله سفالی	نقوش قالبی	-	قرون ۴-۲
۴	گمانه DJ120.con30.F:107	خمیره قرمز متمایل به نارنجی، بیرون و داخل ظرف دارای لعاب زرد از نوع سربی، چسباننده کانی، پخت کافی، بدنه محدب، کف مسطح.	کاسه سفالی	-	-	قرون ۴-۲
۵	گمانه DJ121.con4	خمیره نخودی متمایل به زرد، بیرون و داخل ظرف دارای لعاب سبز، چسباننده کانی، پخت کافی، لبه متمایل به خارج، بدنه محدب.	پیه‌سوز سفالی	-	-	قرون ۴-۲

۲. سفالینه با پوشش گلی و نقوش سیاه‌رنگ بر زمینه شیرینی، معروف به سبک نیشابور (Black on white ware)

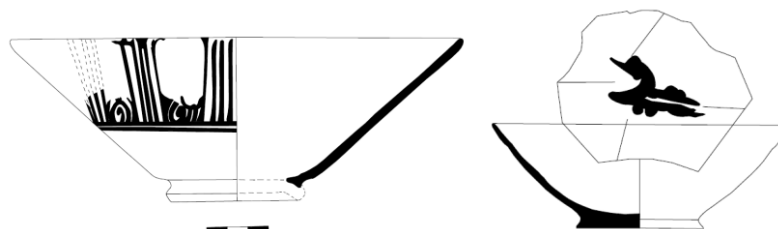
ظروف سفالین لعاب‌دار با تزئینات کوفی ساده و آرایش، یکی از ابداعات سفالگران سامانی در سده سوم و چهارم هـ.ق است (کیانی و کریمی، ۱۳۶۴: ۱۶). خمیره این نوع سفال اغلب قرمز آجری و در مواردی نخودی است. شیوه تزئین و ترسیم خطوط و نقوش، به طریقه ترسیم روی پوسته عاجی و کرم‌رنگ و زیر لعاب بی‌رنگ شفاف بوده است، برای تهیه زمینه و بوم مناسب روش کار بدین ترتیب بوده است که پس از شکل‌دادن سفال، بدنه آن را با پوسته و آستری از دوغاب رس سفید و مناسب می‌اندودند و سپس آن را می‌پختند و پس از بیرون‌آوردن از کوره و سرد شدن، روی این زمینه سفید با قلم مشکی و خطوط کوفی می‌نوشتند و تزئینات پرنده و حیوان و به ندرت اشکال آدمی را روی آن ترسیم می‌کردند (کامبخش‌فرد، ۱۳۸۶: ۴۴۰). تزئینات و نقوشی که روی این سفال‌ها با رنگ سیاه ایجاد می‌شد، گاه به دلیل وجود اکسید آهن به رنگ قهوه‌ای یا به دلیل وجود منگنز به رنگ ارغوانی می‌زد. در نهایت بر روی پوشش گلی سفید و نقوش سیاه‌رنگ، لعاب سربی شفاف و گاه لعاب کالین (قلیایی) کشیده می‌شد که در برخی نمونه‌ها به دلیل درصد بالای سرب، رنگ این لایه به زردی می‌گرایید و پس از ریختن مایع لعاب بی‌رنگ شفاف بر رویشان، آنها را در کوره می‌پختند. این سفالینه به دلیل فراوانی در محوطه‌های دوره اسلامی نیشابور مانند تپه مدرسه، سبزپوشان، قنات تپه و... به «سفال نیشابور» معروف شده است (وحدتی، ۱۳۸۹: ۱۱۱). از ویژگی‌های کلی این نوع ظروف عدم تراکم نقش و ایجاد فضای خالی در زمینه است (توحیدی، ۱۳۸۲: ۲۶۲). نقش این دسته از سفالینه‌ها در شهر بلقیس اغلب شامل کتیبه‌ها، نقش‌مایه‌های گیاهی و نقش تجریدی پرنده است که در برخی موارد می‌توان تأثیر نقش‌مایه‌های دوره ساسانی را در آنها مشاهده کرد (نیک‌گفتار، ۱۳۹۱: ۱۴۹ و وحدتی، ۱۳۸۹: ۱۲۲). نقوش، گاه ظریف و گاه بی‌ظرافت نقش شده‌اند، ولی در هر حال جاندار هستند. برخلاف ظروف نخودی یا سبک ساری نقوش روی این ظروف متراکم و انبوه نیست؛ به نحوی که در بیشتر این ظروف فضای خالی زیاد است. این ظروف شکل‌ها و کاربری‌های متعددی دارند؛ از جمله کاسه‌های آبخوری، لگن، گلدان، پیه‌سوز.



شکل ۱۱: سفالینه با پوشش گلی و نقوش سیاه‌رنگ بر زمینه شیرینی، معروف به سبک نیشابور (وحدتی ۱۳۸۹)



شکل ۱۲ و ۱۳: سفالینه با پوشش گلی و نقوش سیاه‌رنگ بر زمینه شیری، معروف به سبک نیشابور (نیک‌گفتار، ۱۳۹۱)



شکل ۱۴ و ۱۵: سفالینه با پوشش گلی و نقوش سیاه‌رنگ بر زمینه شیری، معروف به سبک نیشابور (وحدتی، ۱۳۸۹)



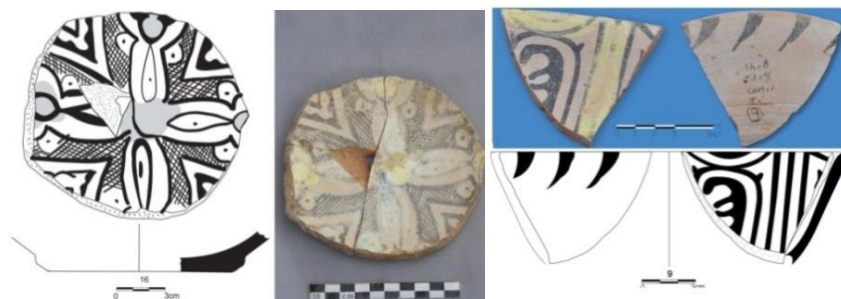
شکل ۱۶ و ۱۷: سفالینه با پوشش گلی و نقوش سیاه‌رنگ بر زمینه شیری، معروف به سبک نیشابور (نیک‌گفتار، ۱۳۹۱: ۱۳)

جدول ۳. ویژگی‌های سفالینه با پوشش گلی و نقوش سیاه‌رنگ بر زمینه شیری (سبک نیشابور) براساس تصاویر، به ترتیب از راست به چپ و از بالا به پایین به شرح جدول زیر

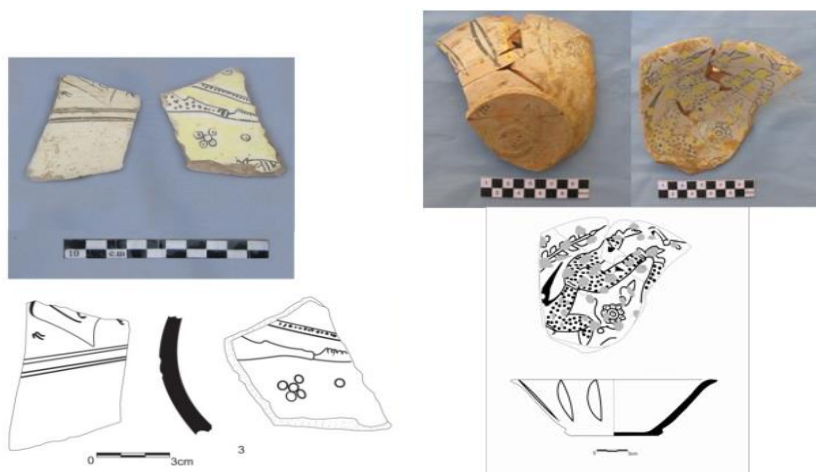
ردیف	محل کشف	مشخصات	شکل	شاکله نقوش	منبع مقایسه	دوره
۶	گمانه O11:f:47	خمیره نخودی متمایل به زرد، چسباننده کانی، پخت کافی، بیرون و داخل ظرف دارای لعاب سربی، لبه متمایل به داخل، قطر کف ۱۰، قطر دهانه ۱۴ سانتی‌متر.	کاسه سفالی	نقوش بال برافراشته به رنگ قهوه‌ای در کف	Wilkinson, 1973: 216-17: nos.2-5	قرن ۲-۴
۷	گمانه O11:f:43	خمیره قرمز متمایل به نارنجی، چسباننده کانی، پخت کافی، لبه متمایل به خارج، قطر کف ۹ سانتی‌متر.	کاسه سفالی	بیرون و داخل ظرف دارای نقوش کتیبه‌ای ناخوانا زیرلعاب سربی	مورگان، ۱۳۸۴؛ ۸۸، شماره ۹۲	قرن ۲-۴
۸	گمانه حصار شارستان ۹۱	خمیره قرمز متمایل به نارنجی، پخت کافی، چسباننده کانی، پخت کافی، کف مسطح.	کف سفالی	بیرون و داخل ظرف دارای نقوش کتیبه‌ای زیرلعاب سربی		قرن ۲-۴
۹	گمانه DJ120.con2. F:41	خمیره نخودی متمایل به زرد.	بدنه سفالی	داخل ظرف دارای نقوش کتیبه‌ای زیر لعاب سربی	Wilkinson, 1973: 114: nos.16	قرن ۲-۴
۱۰	گمانه O11:f:44	خمیره قرمز متمایل به نارنجی، چسباننده کانی، پخت کافی، قطر کف ۶ سانتی‌متر، قطر دهانه ۲۲ سانتی‌متر.	کاسه سفالی	داخل ظرف دارای نقوش کتیبه‌ای زیرلعاب سربی	قوچانی، ۱۳۶۴؛ ۵۹، شماره ۱۹	قرن ۲-۴

قرون ۴-۲	(مورگان، ۱۳۸۴: ۸۸- شماره ۹۳، ۸۹؛ Wilkinson, 1973: 124: nos.66)	داخل ظرف دارای نقش مرغابی استلیزه یا انتزاعی زیرلعب سربی	کاسه سفالی	خمیره قرمز متمایل به نارنجی، چسبانده کافی، پخت کافی، قطر کف ۱۱ سانتی‌متر، قطر دهانه ۲۶ سانتی‌متر.	گمانه O11:f:46	۱۱
قرون ۴-۲	مورگان، ۱۳۸۴: ۸۸- شماره ۹۳، ۸۹	داخل ظرف دارای نقش مرغابی استلیزه زیرلعب سربی	کاسه سفالی	خمیره قرمز متمایل به نارنجی، چسبانده کافی، پخت کافی.	گمانه DK121.con2 3.F:4	۱۲
قرون ۴-۲	-	-	خمیره سفالی	خمیره قرمز متمایل به نارنجی، چسبانده کافی، پخت کافی، بیرون ظرف دارای لعاب سربی.	گمانه Dj120.con3. F:112	۱۳

۳. سفالینه با پوشش گلی و نقوش رنگارنگ بر زمینه شیری، معروف به سبک ساری یا ظروف نخودی (Buff ware) سفالینه رنگارنگ و نقوش رنگی روی لعاب گلی، ویژه قرن سوم و چهارم هجری است و متعلق به دورانی است که کیمیاگران و تهیه‌کنندگان لعاب با رنگ‌های مختلف و با اکسیدهای متنوع آشنا شده‌اند و به تبع علاقه، نقوشی از انسان، گل‌ها، گیاهان و حیوانات را روی آنها ترسیم می‌کردند (توحیدی، ۱۳۸۲: ۱۶۳). شیوه تزئین و ترسیم نقوش، به طریقه ترسیم پوسته عاجی کرم و آستری از دوغاب رس سفید و مناسب آغشته می‌کردند و سپس آن را می‌پختند و پس از بیرون‌آوردن از کوره و سردشدن، روی این زمینه سفید را با نقوش هندسی و حیوانی و انسانی و گاه نوشته کوفی با رنگ‌هایی چون ارغوانی تیره، سیاه، زرد، قهوه‌ای تیره، اخراپی، به‌صورت ورقه‌ای نازک بر روی زمینه مات و پوشش گلی تزئین می‌کردند. در میان مراکز تولید این نوع ظروف، نیشابور از اهمیت بسیاری برخوردار بوده است و به‌طور کلی در شرق ایران و نیز در مازندران این سفال متداول بوده و حتی به نام ظروف «ساری» نیز نامیده شده است (همان: ۲۶۳). ویلکسون، این نوع ظروف را که از حفاری‌های نیشابور از تپه سبزپوشان، تپه مدرسه و... به‌دست آمده است، ظروف نخودی معرفی می‌کند (Wilkinson, 1973: 15). در کاوش‌های شهر بلقیس نمونه‌های فراوانی از این گونه ظروف با نقوش هندسی، حیوانی (پلنگ، مرغ شاخ‌دار) و انسانی (دو نفر در حال کشتی‌گرفتن) یافت شده است (نیک‌گفتار، ۱۳۹۱: ۲۲۲، ۲۱۹، ۲۲۵ و ۲۲۹ و وحدتی، ۱۳۸۹: ۱۲۳). در مجموع، این نوع ظروف در جهان اسلام از ابداعات سفالگران ایرانی است که صاحب‌نظرانی چون میکامی نیز به این موضوع توجه و آن را تأیید کرده‌اند (کیانی، ۱۳۵۷: ۱۶-۱۷ و توحیدی، ۱۳۸۲: ۲۶۳)



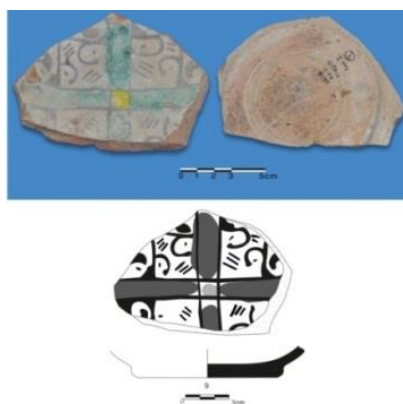
شکل ۱۸ و ۱۹



شکل ۲۰ و ۲۱. سفالینه با پوشش گلی و نقوش رنگارنگ بر زمینه شیری، معروف به سبک ساری (نیک‌گفتار، ۱۳۹۱: ۱۳)

جدول ۴. ویژگی‌های سفالینه‌های سفالی با پوشش گلی و نقوش رنگارنگ بر زمینه شیری براساس تصاویر، به ترتیب از راست به چپ و از بالا به پایین

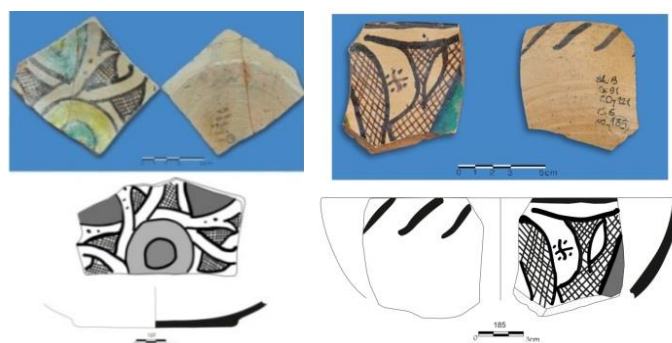
دوره	منبع مقایسه	شاکله نقوش	شکل	مشخصات	محل کشف	شماره ثبت
قرون ۴-۲	(Wilkinson 1973:34: fig20a)	داخل ظرف دارای نقوش هندسی زیرلعاب سربی که لعاب آن از بین رفته است.	کف سفالی	خمیره قرمز متمایل به نارنجی، چسباننده کانی، پخت کافی، کف مسطح.	گمانه DJ120.con2.F 16	۱۴
قرون ۴-۲	-	داخل و خارج ظرف دارای نقوش هندسی و زیرلعاب سربی است.	کاسه سفالی	خمیره قرمز متمایل به نارنجی، چسباننده کانی، پخت کافی.	گمانه DJ120.con3.F: 9	۱۵
قرون ۴-۲	(Wilkinson 1973:53: fig86a :45: fig62a)	داخل ظرف دارای نقوش پای پلنگ! و خارج ظرف دارای نقوش هندسی است و زیرلعاب سربی و از بین رفته است.	بدنه یک سفال	خمیره قرمز متمایل به نارنجی، چسباننده کانی، پخت کافی.	گمانه حصار ۹۱	۱۶
قرون ۴-۲	-	داخل ظرف دارای دو نقش انسانی در حال کشتی، بیرون ظرف دارای نقش هندسی و زیرلعاب سربی است.	کاسه سفالی	خمیره قرمز متمایل به نارنجی، چسباننده کانی، پخت کافی.	گمانه S3.con11	۱۷



شکل ۲۳: منضم به اشکال ۲۳ تا ۲۹. نمونه‌هایی از سفال سبک ساری (نیک‌گفتار، ۱۳۹۱: ۱۳)



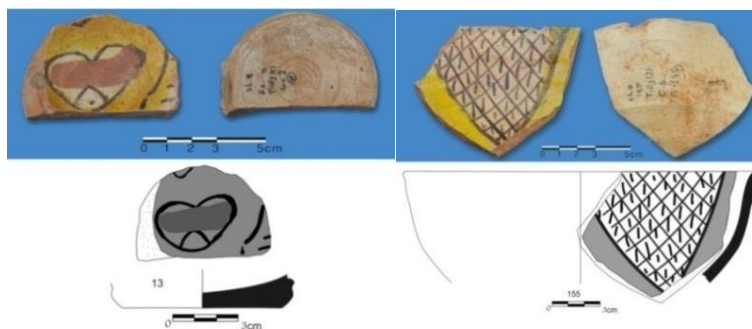
شکل ۲۴ و ۲۵



شکل ۲۶ و ۲۷



شکل ۲۸ و ۲۹



شکل ۳۰ و ۳۱ منضم به اشکال ۱۸ تا ۲۴. نمونه‌هایی دیگر از سفال سبک ساری (نیک‌گفتار، ۱۳۹۱: ۱۳)

جدول ۵. ویژگی‌های نمونه‌هایی دیگر از سفال سبک ساری به ترتیب از راست به چپ و از بالا به پایین

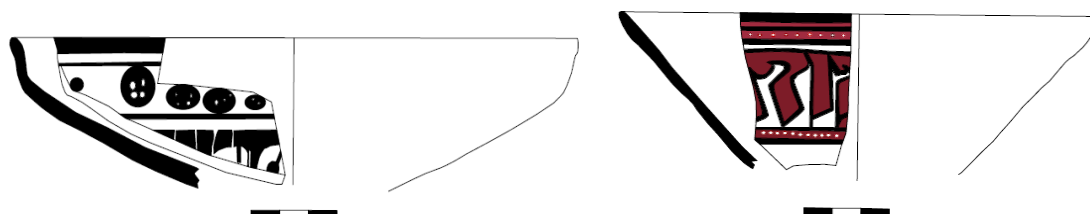
دوره	منبع مقایسه	شاکله نقوش	شکل	مشخصات	محل کشف	ردیف
قرن ۴-۲	(Wilkinson 1973: 33: fig.12)	داخل ظرف دارای نقوش هندسی و زیر لعاب سربی است.	کف سفالی	خمیره قرمز متمایل به نارنجی، چسباننده کانی، پخت کافی، کف مسطح.	گمانه DJ121.con2.F:9	۱۸
قرن ۴-۲	(Wilkinson 1973: 32: fig.5-6)	داخل ظرف دارای نقوش هندسی، زیر لعاب سربی و کف مسطح است.	کف سفالی	خمیره قرمز متمایل به نارنجی، چسباننده کانی، پخت کافی.	گمانه DJ121.con7.F:7 2	۱۹
قرن ۴-۲	(Wilkinson 1973: 32: fig.7)	داخل ظرف دارای نقوش هندسی و زیر لعاب سربی است.	کف سفالی	خمیره قرمز متمایل به نارنجی، چسباننده کانی، پخت کافی، کف مسطح.	گمانه DJ121.con7.F:7 7	۲۰
قرن ۴-۲	(Wilkinson 1973: 36: fig.27)	داخل ظرف دارای نقوش هندسی و زیر لعاب سربی است.	کف سفالی	خمیره قرمز متمایل به نارنجی، چسباننده کانی، پخت کافی، کف مسطح.	گمانه DJ121.con7.F:1 37	۲۱
قرن ۴-۲	-	داخل ظرف دارای نقش و زیر لعاب سربی است.	کاسه سفالی	خمیره قرمز متمایل به نارنجی، چسباننده کانی، پخت کافی.	گمانه DJ121.con7.F:84	۲۲
قرن ۴-۲	(Wilkinson 1973: 33: fig.12)	داخل ظرف دارای نقوش هندسی و زیر لعاب سربی است.	کف سفالی	خمیره قرمز متمایل به نارنجی، چسباننده کانی، پخت کافی.	گمانه DJ120.con2.F:14	۲۳
قرن ۴-۲	(Masson 1949: 57 .fig.15 & Wilkinson 1973: 51: fig.74)	داخل ظرف دارای نقش طاووس و زیر لعاب سربی است.	کف سفالی	خمیره قرمز متمایل به نارنجی، چسباننده کانی، پخت کافی، کف مسطح، قطر کف ۸ سانتی‌متر.	گمانه o11	۲۴
قرن ۴-۲	-	داخل ظرف دارای نقوش هندسی و زیر لعاب سربی است.	کف سفالی	خمیره قرمز متمایل به نارنجی، چسباننده کانی، پخت کافی، کف مسطح.	گمانه DJ121.con2.F:13	۲۵
قرن ۴-۲	(Wilkinson 1973: 33: fig.18)	داخل ظرف دارای نقوش هندسی و زیر لعاب سربی است.	کاسه سفالی	خمیره قرمز متمایل به نارنجی، چسباننده کانی، پخت کافی.	گمانه DJ121.con7.F:72	۲۶

۴. سفالینه با پوشش گلی، نوع سامره

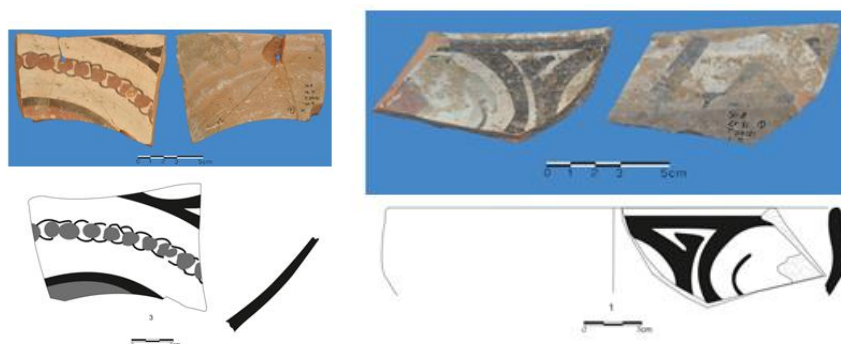
در کاوش‌های شهر بلقیس نمونه‌های فراوانی از این گونه ظروف با نقوش هندسی یافت شده است (وحدتی، ۱۳۸۹: ۱۱۴ و نیک‌گفتار، ۱۳۹۱: ۱۰۰ و ۱۱۶). گل این ظروف خوب ورز داده شده و سخت و متراکم است. رنگ خمیره قرمز آجری است و گاه در آن ناخالصی شن دیده می‌شود. شکل متداول در این نوع سفال، کاسه‌های دهانه‌باز با بدنه کشیده (مایل به خارج و صاف) است. یک ویژگی اصلی تزئین این ظروف، ترسیم نوارهای رنگی بر بدنه داخلی یا کف است که روی آن یک ردیف نقطه سفید نقش شده است. در نمونه‌های پیچیده‌تر، این نوار رنگی با گلک‌های سیاه که درون آن چهار نقطه سفید نقش شده، تزئین شده است.

تزئین و روش کار در این سبک بدین ترتیب بود که پس از شکل دادن سفال، بدنه آن را با پوسته و آستری از دوغاب رس سفید و مناسب می‌اندودند و سپس آن را می‌پختند. پس از بیرون آوردن از کوره و سرد شدن، روی این زمینه سفید را با رنگ سیاه یا ترکیب چند رنگ دیگر مانند سبز زیتونی، سبز روشن، زرد روشن و قرمز اخراپی می‌آراستند. در این نوع سفال‌ها رنگ قرمز در بهترین حالت خود بسیار درخشان و به اصطلاح گونه‌ای است که بر روی پوشش گلی سفید، خود را از متن جدا و در ترکیب با رنگ سیاه تقابل چشم‌نوازی ایجاد می‌کند. این نوع ظروف با نوارهای رنگی که روی آنها نقطه‌های سفید نقش شده است، قبلاً از محوطه‌های دوران اسلامی مانند نیشابور (Wilkinson, 1973: 139) مرو، افراسیاب و جرجان هم گزارش شده است (وحدتی، ۱۳۸۹: ۱۱۳). این نوع سفال در سده ۴ و ۵ هجری تولید می‌شد. تعدادی از پژوهشگران روس،

از جمله بایپاکوف (۱۹۹۱) معتقدند که تولید آن دست‌کم در اترار (قزاقستان) تا پایان سده ششم یا اوایل سده هفتم نیز ادامه داشته است (Baipakov, 1991: 117-132).



شکل ۳۲ و ۳۳



شکل ۳۴ و ۳۵ منضم به اشکال ۳۲ و ۳۳. سفالینه با پوشش گلی از نوع پلی کروم (نیک‌گفتار، ۱۳۹۱)

جدول ۶. ویژگی‌های سفالینه با پوشش گلی از نوع پلی کروم براساس تصاویر، به ترتیب از راست به چپ و از بالا به پایین

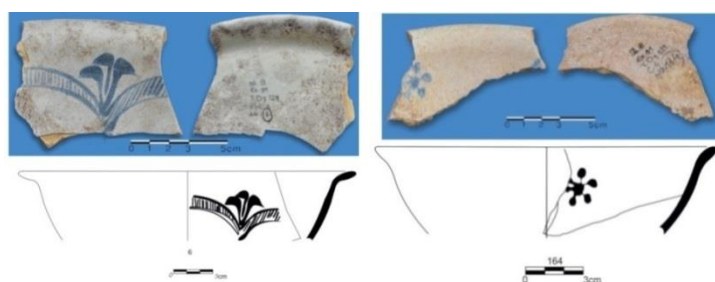
ردیف	محل کشف	مشخصات	شکل	شاکله نقوش	منبع مقایسه	دوره
۲۷	گمانه 011	خمیره قرمز متمایل به نارنجی، چسبانده کانی، پخت کافی، قطر لبه ۲۰ سانتی متر.	لبه سفالی	داخل ظرف دارای نقوش هندسی و زیر لعاب سربی است.	(مورگان، ۱۳۸۴: ۸۵، ش ۸۳ و ۸۵)	قرون ۴-۲
۲۸	گمانه R11	خمیره قرمز متمایل به نارنجی.	لبه سفالی	داخل ظرف دارای شبه کتیبه و زیر لعاب سربی است.	(Wilkinson 1973:152: fig26)	قرون ۴-۲
۲۹	گمانه Dk121.con5.F:1	خمیره قرمز متمایل به نارنجی، چسبانده کانی، پخت کافی.	کاسه سفالی	داخل و بیرون ظرف دارای نقوش هندسی و زیر لعاب سربی است.	-	قرون ۴-۲
۳۰	گمانه Dk121.con5.F:1	خمیره قرمز متمایل به نارنجی، چسبانده کانی، پخت کافی.	بدنه سفالی	داخل ظرف دارای نقوش هندسی و زیر لعاب سربی است.	(لک‌پور، ۱۳۸۹، طرح ۶۷- شماره ۴۳۷، تصویر ۴۲۰)	قرون ۴-۲

۵. سفالینه با پوشش گلی و نقوش آبی بر زمینه شیری (آبی سفید عباسی)

یک گروه متمایز از ظروف کشف‌شده در شهر بلقیس است که تنها دو قطعه از این‌گونه سفال در بخش تپه‌منار به‌دست‌آمد (نیک‌گفتار، ۱۳۹۱: ۲۰۳ و ۲۲۴). این سفالینه‌ها از نوع آبی سفید و دارای لعاب مات سفید و ترکیبات

سربی‌اند، که به علت افزودن قلع به آنها، حالت مات گرفته‌اند (Wilkinson, 1973: 179). به‌طور کلی خمیره این‌گونه سفال‌ها نخودی متمایل به زرد است (نیک‌گفتار، ۱۳۹۱: ۲۰۳ و ۲۲۴).

ویلکنسون، مراکز اولیه ساخت این نوع ظروف را سامره و بغداد می‌داند (1973: 179)، اما براساس حفاری‌ها و کاوش‌های باستان‌شناسی جدید که در بیشتر مناطق ایران انجام شد و در طی آنها سفالینه‌های فراوانی از این‌گونه به‌دست‌آمد، دیگر نمی‌توان مرکز اولیه ساخت این ظروف را به‌سادگی به سامره و بغداد نسبت داد؛ لذا برای تعیین خاستگاه اولیه این‌گونه باید منتظر داده‌های باستان‌شناسی و مطالعه علمی آنها بود. نمونه مشابه از این ظروف در طی حفاری‌های دره شهر به‌دست‌آمد که سیمین لک‌پور تاریخ آن را قرن دوم و سوم دانسته است (لک‌پور، ۱۳۸۹: ۵۲۰).



شکل ۳۶ و ۳۷- سفالینه با پوشش گلی و نقوش آبی بر زمینه شیری (نیک‌گفتار، ۱۳۹۱)

جدول ۷. ویژگی‌های سفالینه با پوشش گلی و نقوش آبی بر زمینه شیری براساس تصاویر، به‌ترتیب از راست به چپ

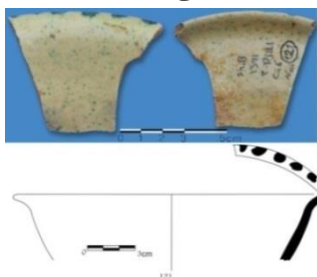
ردیف	محل کشف	مشخصات	شکل	شاکله نقوش	منبع مقایسه	دوره
۳۱	گمانه DJ121.con7.F:6	خمیره نخودی متمایل به نارنجی، چسباننده کانی، پخت کافی.	کاسه سفالی	داخل ظرف دارای نقش گل و زیر لعاب سربی است.		قرن ۴-۲
۳۲	گمانه DJ121.con7.F:164	کاسه سفالی، خمیره نخودی متمایل به نارنجی، چسباننده کانی، پخت کافی.		داخل ظرف دارای نقش گل و زیر لعاب سربی است.	(لک‌پور، ۱۳۸۹، طرح ۵۲، شماره ۳۴۶، تصویر ۳۳۲)	قرن ۴-۲

۶. سفال با پوشش گلی و رنگ پاشیده

ساخت سفال با طرح تزیینی که اغلب دارای رنگ‌های زرد، قهوه‌ای و سبز بود، در دوره حکومت عباسیان به سبب توسعه ارتباط ایران و چین گسترش یافت. وانگهی بسیاری از کالاهای چینی از راه دریا به ایران وارد می‌شد و تعدادی از هنرمندان این کشور در دربار عباسیان حضور داشتند و این ارتباط باعث شد در سفالگری دوره اسلامی نوآوری پدید آید. هم‌زمان با حکومت خانواده تانگ (Tāng) در چین، نوعی سفال با تزیین رنگ پاشیده متداول شد که در ایران نیز آن را مشاهده می‌کنیم؛ البته با تغییراتی که هنرمندان ایرانی در آن به‌وجود آوردند. سفال لعاب پاشیده بر دو نوع تقسیم شده است: الف- سفال با لعاب پاشیده، ب- سفال با لعاب پاشیده و نقش کنده:

الف- سفال با لعاب پاشیده: درباره تاریخچه ساخت این نوع سفال و روش تزیین باید گفت مرکز اولیه آن چین بود و در دوره عباسیان به لحاظ ارتباط تجاری و سیاسی نمونه‌هایی از آن به سرزمین‌های اسلامی صادر شد و سفالگران سوریه و عراق و مصر با آن آشنا شدند. در کاوش‌های باستان‌شناسی از شهرهای معروف اسلامی مثل ری، شوش، سیراف، جرجان و نیشابور سفالینه‌های صادراتی لعاب پاشیده چینی به‌دست‌آمده

است (توحیدی، ۱۳۸۲: ۲۶۵). نمونه‌هایی از این ظروف در کاوش‌های فصل پنجم شهر بلقیس در محدوده معروف به تپه‌منار به دست آمد (نیک‌گفتار، ۱۳۹۱: ۲۱۷، ۲۲۷ و ۲۲۹). بافت این نوع ظروف اکثراً قرمز آجری است. روش ساخت آن به این صورت بوده است که بدنه سفال را پس از شکل‌پذیری با پوسته و آستری از دوغاب گلی می‌اندودند و سپس با رنگ‌هایی که از ترکیب اکسید فلزات به دست می‌آمد، به صورت لکه یا گاهی به صورت نقطه‌چین روی ظرف را تزئین می‌کردند؛ این رنگ‌های پاشیده شده شامل سبز، آبی، زرد کهربایی بود. در نهایت نیز روی نقوش با لعاب سربی شفاف پوشانده می‌شد.



شکل ۳۸ و ۳۹. سفالینه با پوشش گلی و رنگ پاشیده (نیک‌گفتار، ۱۳۹۱)

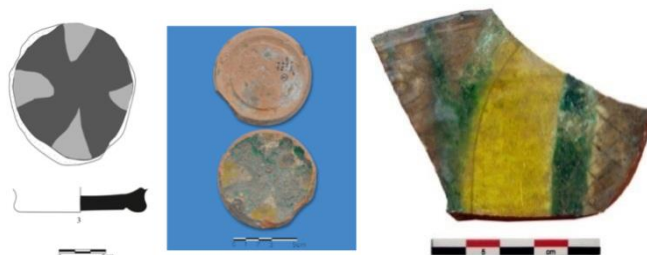
جدول ۸. ویژگی‌های سفالینه با پوشش گلی و رنگ پاشیده براساس تصویر، به ترتیب از راست به چپ

دوره	منبع مقایسه	شاکله نقوش	شکل	مشخصات	محل کشف	شماره
قرون ۴-۲	(لک‌پور، ۱۳۸۹، طرح ۶۱- شماره ۴۰۴، تصویر ۳۸۸)	داخل ظرف دارای رنگ پاشیده سبز و زیر لعاب سربی است.	کاسه سفالی	خمیره قرمز متمایل به نارنجی، چسباننده کانی، پخت کافی، لبه متمایل به خارج.	گمانه DJ121.con7.F:121	۳۳
قرون ۴-۲	(لک‌پور، ۱۳۸۹، طرح ۵۹- شماره ۳۹۴، تصویر ۳۷۸، طرح ۶۵- شماره ۴۲۳، تصویر ۴۰۶)	داخل ظرف دارای نقوش هندسی و زیر لعاب سربی است.	کاسه سفالی	خمیره قرمز متمایل به نارنجی، چسباننده کانی، پخت کافی، لبه متمایل به خارج.	گمانه DJ121.con7.F:30	۳۴

ب- سفال با لعاب پاشیده و نقش کنده (اسگرافیتو): این سفال نیز همانند سفال با لعاب لکه‌ای، پیشینه‌ای نسبتاً پیچیده دارد، لذا هرگونه توصیف درباره این سفال نیازمند توضیحاتی جنبی است که از حوصله بحث حاضر خارج است (مورگان، ۱۳۸۴: ۲۵). به‌طور کلی درباره سفال اسگرافیتو باید گفت که فناوری آن نسبت به موارد قبل جدید به نظر می‌رسد و ممکن است جنس خاک آن قرمز، با لعاب سفید خالص و نقوش حکاکی شده باشد، ضمن اینکه نوع لعاب آن سربی است (همان‌جا). این فناوری باعث شد تولید ظروف با سبک لعاب لکه‌ای قرن سوم متوقف شود.

درباره منشأ این نوع سفال نظریات متعددی داده شده است؛ برخی صاحب‌نظران اسگرافیتوی اولیه را به عنوان یکی از سفال‌های سامرا ذکر می‌کنند و «کروان» و «وایت‌هاوس» آن را به سیراف و شوش نسبت می‌دهند. روش ساخت آن به این روش بوده است که بدنه سفال را پس از شکل‌پذیری به پوسته و آستری از لعاب سربی آغشته می‌کردند و در کوره می‌پختند و پس از پختن و سرد شدن با ابزار نوک تیز نقش‌های منظم یا نامنظم گل و گیاه را روی آنها می‌کنند و سپس چندین لعاب رنگی از قبیل زرد و ارغوانی را به تفکیک یا درهم و به نوبت در نقاط مورد نظر می‌پاشیدند و سپس مجدداً آن را می‌پختند تا خطوط منقور و گودشده

رنگ‌های زرد و سبز و ارغوانی، در زمینه‌ی گودی‌ها تقابلی از خط، رنگ و نقش به‌وجود آوردند. به‌ظرفی که چنین نقرها و رنگ‌آمیزهایی روی آنها انجام گیرد، کارشناسان دنیای غرب «اسگرافیتو» نام داده‌اند. کامبخش-فرد هم به این ظروف عنوان «لعاب پاشیده» اطلاق کرده است (۱۳۸۶: ۴۵۹). تعداد سفال‌های این زیرگونه در شهر بلقیس به صورت پراکنده از گمانه‌های U2، U3، U13، R11 (وحدتی، ۱۳۸۹: ۱۱۴) و گمانه‌ی DK121 (نیک-گفتار، ۱۳۹۱: ۱۱۱) به‌دست‌آمده است. در اکثر نمونه‌های به‌دست‌آمده خمیره قرمز آجری و نقوش حک‌شده از نوع کنده هندسی به شکل هاشورهای متقاطع تزئین شده‌اند و سپس رنگ‌های سبز و زرد بر زمینه‌ی لعاب گلی شیری دوامده شده است. این گونه سفال در سده‌های ۳-۴ هـ.ق. در نیشابور تولید می‌شده و تعداد زیادی از آنها در کاوش‌های این شهر به‌دست‌آمده است (Wilkinson, 1973: 54).



شکل ۴۰ و ۴۱- سفال با لعاب پاشیده و نقش کنده (نیک‌گفتار، ۱۳۹۱)

جدول ۹. ویژگی‌های سفال با لعاب پاشیده و نقش کنده براساس تصویر، به‌ترتیب از راست به چپ

ش.ع.	محل کشف	مشخصات	شکل	شاکله نقوش	منبع مقایسه	دوره
۳۵	گمانه DJ121.con7.F:121	خمیره قرمز متمایل به نارنجی، چسباننده کانی، پخت کافی، داخل ظرف دارای لبه راست.	لبه سفالی	دارای نقوش کنده هندسی و رنگ‌پاشیده زیر لعاب سربی است.	(لک‌پور، ۱۳۸۹، شماره طرح ۶۵-۴۲۸، تصویر ۳۸۸)	قرون ۴-۲
۳۶	گمانه R11	خمیره قرمز متمایل به نارنجی، چسباننده کانی، پخت کافی.	کاسه سفالی	داخل ظرف دارای نقوش کنده هندسی و رنگ‌پاشیده زیر لعاب سربی است.	-	قرون ۴-۲

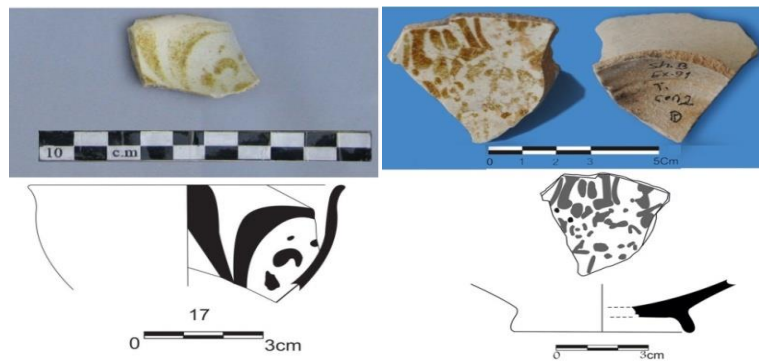
۷. سفالینه با پوشش گلی از نوع زرین‌فام اولیه

ابتکار دیگر سفالگران در سده‌های دوم و سوم هجری در نیشابور، ری، شوش، استخر و گرگان، ساخت و تولید ظروف زرین‌فام بود (توحیدی، ۱۳۸۲: ۱۶۳). شاید هنرمندان مسلمان واقعاً در تکاپوی دستیابی به علم کیمیا بودند تا از مواد نازل و پستی چون خاک رس ظروفی تولید کنند که با ظروف زرین و سیمین دوران تاریخی برابری کند (کامبخش فرد، ۱۳۸۶: ۴۶۰). اینکه ساخت این نوع ظرف از کجا شروع شده است، هنوز جای بحث دارد، ولی به احتمال قوی ساخت آن هم‌زمان در نقاطی مانند عراق، ایران و مصر رواج یافته است.

برای ساخت این نوع سفال، شیوه کار چنین بود که سفال‌ها را از گل زرد رنگی شکل می‌دادند و پس از خشک شدن، بدنه آنها را با پوسته و آستر غیرشفافی از لعاب پوشش می‌دادند و بعد در کوره می‌پختند. سپس طرح و نقش را با اکسید معدنی قلع به رنگ قرمز و قهوه‌ای و زرد بر بدنه سفال ترسیم می‌کردند و برای بار دوم آن را در کوره تحت شرایط اتمسفر دود اکسید آهن می‌پختند. فعل و انفعالات اکسید معدنی و دود، ورقه

نازکی از فلز روی سفالینه را به رنگ طلائی، قرمز مایل به قهوه‌ای روشن و ارغوانی می‌آراست و ظروف به شکل زرین‌فام جلوه می‌کرد.

طی کاوش‌های شهر بلقیس اگرچه ظروف کاملی از این دوره به دست نیامده، قطعه‌هایی یافت شده است که نشان می‌دهد ساخت این ظروف هم‌زمان با انواع دیگر، از اوایل اسلام در این شهر متداول بوده است. قطعه‌های به دست آمده خمیری تقریباً زردرنگ و سخت و نقشی از گل‌های تزئینی دارند (نیک‌گفتار، ۱۳۹۱: ۱۲۸). بررسی و مقایسه این ظروف نشان می‌دهد که ساخت ظروف زرین‌فام به احتمال بسیار از سده سوم هجری در شهر اسفراین مرسوم بوده است.



شکل ۴۲ و ۴۳- سفالینه با پوشش گلی از نوع زرین‌فام اولیه (نیک‌گفتار، ۱۳۹۱)

جدول ۱۰. ویژگی‌های سفالینه با پوشش گلی از نوع زرین‌فام اولیه براساس تصاویر، به ترتیب از راست به چپ

ردیف	محل کشف	مشخصات	شکل	شاکله نقوش	منبع مقایسه	دوره
۳۷	گمانه حصار ۹۰	خمیره شیشه، چسباننده کانی، پخت کافی، لبه متمایل به خارج.	پیاله سفالی	داخل ظرف دارای نقوش گیاهی و زیر لعاب سربی است.	(لک‌پور، ۱۳۸۹، طرح ۵۷- شماره ۳۸۳، تصویر ۳۷۸)	قرون ۴-۲
۳۸	گمانه DJ121.con2.F:2	خمیره شیشه، چسباننده کانی، پخت کافی.	کف سفالی	داخل ظرف دارای نقوش هندسی و زیر لعاب سربی است.		قرون ۴-۲



شکل ۴۴ و ۴۵ کشف بقایای کوره سفالگری طی کاوش‌های باستان‌شناختی (فرجامی، ستوده، ۱۳۸۹، گزارش منتشر نشده و موجود در پایگاه باستان‌شناسی شهر بلقیس)

۵. نتیجه

با توجه به داده‌های به‌دست‌آمده در طی کاوش‌های باستان‌شناسی در شهر بلقیس و مقایسه داده‌ها با سفالینه‌ها و نمونه‌های قابل مقایسه در فاصله سال‌های قرن دوم تا چهارم هجری، تحقیق حاضر این پاسخ را برای پرسش پژوهش به دنبال داشت که بین سفال‌های شهر بلقیس با دیگر سفال‌های موجود در محوطه‌های واقع شده در ناحیه شمال شرقی ایران هماهنگی و تجانس بسیار نزدیکی از منظر نقش وجود دارد. همچنین با توجه به کشف کوره سفال‌پزی و حجم سفال در شهر بلقیس به انضمام کشف سه پایه‌های سفالی و تویی‌های کوره، وارداتی نبودن سفالینه‌ها و بومی بودن صنعت سفالگری در این شهر تاریخی - اسلامی محتوم به نظر می‌رسد؛ به دیگر سخن، با توجه به وجود اسناد و مدارک لازم برای پذیرش استقلال در هر یک از محوطه‌های تولید سفال در ناحیه شمال شرقی ایران و برخوردار بودن نقوش سفالینه‌ها از زبان مشترک، با ویژگی‌هایی همچون تناسب، تعادل، تقارن، انسجام، ساختار و هماهنگی، خبر از وحدت فکر و پس‌اندیشه برگرفته از آیین و جهان‌بینی خاص هنرمندان و خالقان این آثار می‌دهد که این خود می‌تواند موضوع مقاله یا رساله‌ای دیگر با عنوان «منابع و نحوه شکل‌گیری و ساختار هنر اسلامی ذیل مباحث باطنی، معرفتی و حکمی» باشد.

منابع

- اسمیت، اریک (۱۳۷۶)، *پرواز بر فراز شهرهای باستانی ایران*، ترجمه آرمان شیشه‌گر، چاپ اول، تهران، سازمان میراث فرهنگی کشور.
- ایمان، محمدتقی (۱۳۹۰)، *مبانی پارادایمی روش‌های کمی و کیفی علوم انسانی*، پژوهشگاه حوزه و دانشگاه، قم.
- فرهنگ جغرافیایی آبادی‌های کشور، استان خراسان شمالی: *شهرستان اسفراین* (۱۳۸۴)، تهران، سازمان جغرافیایی و وزارت فاع و پشتیبانی نیروهای مسلح.
- توحیدی، فائق (۱۳۷۹)، *فن و هنر سفالگری*، تهران، سمت.
- فرجامی، محمد و آسیه ستوده (۱۳۸۸)، *گزارش فصل سوم شهر تاریخی بلقیس اسفراین*، (منتشر نشده)، آرشیو پایگاه شهر بلقیس، اسفراین.
- فرجامی، محمد (۱۳۹۲)، «خلاصه دو فصل کاوش باستان‌شناختی در شهر تاریخی بلقیس»، همایش ملی باستان‌شناسان ایران دستاوردها، فرصت‌ها، آسیب‌ها، دانشکده هنر دانشگاه بیرجند، بیرجند.
- فرجامی، محمد و احمد نیک‌گفتار (۱۳۹۰)، *گزارش فصل چهارم شهر تاریخی بلقیس اسفراین*، (منتشر نشده)، آرشیو پایگاه شهر بلقیس، اسفراین.
- قوچانی، عبدالله (۱۳۶۴)، *کتیبه‌های سفال نیشابور*، تهران، وزارت ارشاد اسلامی، اداره کل موزه‌ها، موزه رضا عباسی.
- _____ (۱۳۶۶)، «کوزه فقا»، *مجله باستان‌شناسی و تاریخ*، سال دوم، شماره اول، پاییز و زمستان ۱۳۶۶، صص ۴۶-۵۱، مرکز نشر دانشگاهی تهران.
- قره‌باغی، اصغر (۱۳۸۳)، *هنر نقد هنری*، پژوهشگاه فرهنگ و هنر اسلامی، تهران، سوره مهر.
- کیانی، محمدیوسف (۱۳۵۷)، *سفال ایرانی*، بررسی سفالینه‌های ایرانی مجموعه نخست‌وزیری، تهران، نخست‌وزیری.
- کمال هاشمی، رضا (۱۳۹۰)، «مطالعه سفال‌های دوران اسلامی کشف‌شده از شهر بلقیس»، پایان‌نامه «کارشناسی ارشد، رشته باستان‌شناسی، دانشگاه سیستان و بلوچستان».
- کامبخش فرد، سیف‌الله (۱۳۸۶)، *سفال و سفالگری در ایران (از ابتدای نوسنگی تا دوران معاصر)*، تهران، ققنوس.
- لک‌پور، سیمین (۱۳۸۹)، *کاوش‌ها و پژوهش‌های باستان‌شناختی دره شهر (سیمیره)*، چاپ اول، تهران، پازینه.

مورگان، پیتر (۱۳۸۴)، *سفال سامانی (انواع و تکنیک در سفال اسلامی)*، به کوشش ارنست گروبه، گردآوری ناصر خلیلی، مترجم مهنار حائری فر، تهران، کارنگ.

نیک‌گفتار، احمد (۱۳۹۱)، گزارش فصل پنجم شهر تاریخی بلقیس اسفراین، (منتشر نشده)، آرشیو پایگاه شهر بلقیس، اسفراین.

نیک‌گفتار و دیگران (۱۳۹۲)، نتایج فصل پنجم کاوش‌های باستان‌شناختی در شهر تاریخی بلقیس (اسفراین کهن)، همایش ملی باستان‌شناسان ایران دستاوردها، فرصت‌ها، آسیب‌ها، بیرجند، دانشکده هنر دانشگاه بیرجند.

وحدتی، علی‌اکبر (۱۳۸۶)، گزارش گمانه‌زنی برای تعیین حریم شهر بلقیس، اسفراین، تهران، بایگانی مرکز اسناد سازمان میراث فرهنگی کشور.

وحدتی، علی‌اکبر (۱۳۸۹)، پژوهش‌های باستان‌شناختی در شهر بلقیس چاپ اول، اداره کل میراث فرهنگی خراسان شمالی، بجنورد.

وحدتی، علی‌اکبر و احمد نیک‌گفتار (۱۳۸۸)، گزارش کاوش ارگ شهر تاریخی بلقیس اسفراین، گزارش منتشر نشده، آرشیو پایگاه شهر تاریخی بلقیس اسفراین.

هرینگ، ارنی (۱۳۷۴)، سفال ایران در دوره اشکانی، ترجمه حمیده چوبک، تهران، سازمان میراث فرهنگی کشور.

Wilkinson, C., 1974. Nishapur: pottery of the early Islamic period. New York: Metropolitan Museum of Art, pp. 54-89.

Baipakov, B., and Erzakovich. L., 1991. Orta Gasyrdagy Otyrar Keramikasy / keramika Srednevekovootrara, Alma Ata: Oner.