

Research Paper

Determination of the Key Drivers of Creative Village Approach by Using MicMac Software

Mahdi Rastghalam¹, *Seyed Eskandar Seydaei², Hedayat Allah Nouri²

1. PhD Candidate, Department of Geography and Rural Planning, Faculty of Geographic Sciences and Planning, University of Isfahan, Isfahan, Iran.

2. Associate Professor, Department of Geography and Rural Planning, Faculty of Geographic Sciences and Planning, University of Isfahan, Isfahan, Iran.

Citation: Rastghalam, M., Seydaei, S. E., & Nouri, H. (2016). Determination of the Key Drivers of Creative Village Approach by Using MicMac Software. *Journal of Rural Research*, 7(2), 316-329.



Received: 12 Jan 2016

Accepted: 29 Apr 2016

ABSTRACT

Many villages in the developing countries are faced with the exodus phenomenon and related physical damages. On the other hand, many cities face issues such as increasing population density, increasing consumption, decreasing moral commitments in the interactions, and so on. Both these scenarios do not make the desired vision for urban and rural settlements. Therefore, it is necessary to consider an appropriate and effective approach to preventing the inappropriate changes in these settlements. The creative village approach seems to result in an endogenous development for some villages. Therefore, it has been considered by many Iranian rural planners as a fit approach. Thus, the main goal of this study is to determine the key factors of the creative village approach in Iran and present a comprehensive definition of the creative village expression. Our findings showed that the theory of creative village has a triple structure consisting of pillars, requirement, and indexes. Its structure includes 15 components and 49 indicators. The highest score of "creative class immigrants to the village" is 0.087452, and the lowest score related to "communication with relatives" is 0.035478. It was also found that the "vision" factor with an intensity of 9 was the most effective key driver of creative village, followed by "risk" with an intensity of 6, "village space" with an intensity of 6, "partnership" with an intensity of 4, and "rural communications" having an intensity of 2.

Key words:

Creative village, Creative class, Delphi technique, Mic Mac software, Iran

Extended Abstract**1. Introduction**

Depression and decline of villages are some of the major challenges in developing countries. Many rural areas are losing their population in the migration process, exodus and physical destruction. On the other hand, many cities face issues such as population density, increased

consumption of natural resources, and reduced moral obligations interactions. Therefore, providing suitable and effective approaches to prevent inappropriate changes of current trends in urban and rural settlements is necessary.

According to the creative city theory, it is assumed that creative village can create a new roadmap for addressing the current rural challenges. The aim of this study is to present a new approach about creative village based on the creative city theory and determine the key div-

*** Corresponding Author:****Seyed Eskandar Seydaei, PhD****Address:** Department of Geography and Rural Planning, Faculty of Geographic Sciences and Planning, University of Isfahan, Isfahan, Iran.**Tel:** +98 (913) 1098975**E-mail:** s.seidaiy@geo.ui.ac.ir

ers of this approach in order to overcome the depression and decline of rural areas. The call for development and progress content to rural settlements, optimum distribution of population and activities, establishment of balance between village and city in developing countries, suitable load carrying capacity of cities in population, focusing on the field of thought and innovation, and de-cartelization are some important dimensions.

Theoretical framework: according to creative city theory and creative class concept on the other hand, and based on rural development process to improving the quality of life and economic well-being of people living in relatively isolated and sparsely populated areas on the other hand, it is necessary to get comprehensive balance between urban and rural settlements. Some theories have small hint but not comprehensive and not direct. "Redfield", "Lipton", "McClelland", "Bylund & Morrill" have presented some dimensions that connect with creative village theory. Also the Islamic Iranian progress model hint to creativity motivation as rural progress.

2. Methodology

According to the futuristic research plan and the lack of actual data about assumed theory, it is necessary to get data from experts. In the first step of this study, the definition of creative village was synthesized by using internal and external views of 31 experts based on the Delphi technique. Three rounds of questionnaires were analyzed by t-test. In the second step, the key drivers and intensity of the impact of each of drivers were determined in realization of creative village approach. The algorithm of Micmac software was used to study about the new creative village approaches.

3. Results

The results in first step show that the theory of creative village has a triple structure consisting of pillars, infrastructure and indexes. The structure has 15 components and 47 indicators. The highest scores of "creative class immigrants to the village" is 0.087452, and 0.035478 is the lowest score related to "communication with relatives".

The second step results show that the impact and effectiveness of direct and indirect map of 15 factors. "vision" factor with intensity nine, "risk" intensity six, "village space" intensity six, "partnership" with intensity of four and "rural communications" with the intensity of the two, are input variables by the maximum pure direct effectiveness as the key drivers of creative village approach.

4. Discussion

The creative village approach provides new opportunities with regard to production and income; restores life to attract the creative class; provides a good quality of life based on appropriate accommodation, value, and wealth of social, economic, cultural, and environmental issues. It also serves as prospects for a creative approach to the village. Therefore, this approach is useful to balance between urban and rural settlements.

5. Conclusion

The creative village is a place for sustainable livelihood based on eco-oriented lifestyle, clean environment, and good facilities. It attracts the creative class in low-tech industries, especially in the field of culture and art, and provides a platform for innovation based on win-win situation for rural community, creative class, and rural consumers. Rural creative class is composed of two groups.

The first group includes residents of rural creative, and the second group are creative people who are emerged due to the characteristics of the creative village. The creative village approach is an opportunity for creativity and dynamism of rural development through explaining the 3D structure elements, infrastructure, and indicators obtained in this study. By using the talents, life, and experiences of living in the village and foster creativity in the community, this approach provides the revival process of rural settlements. Creating new opportunities in production and income, restoring life to attract the creative class, providing a good quality of life based on appropriate accommodations, value and wealth of social, economic, cultural and environmental issues, serve as prospects for a creative approach to the village.

تعیین پیشران‌های کلیدی رهیافت روستای خلاق با استفاده از نرم‌افزار میک‌مک

مهدی راست‌قلم^۱، سیداسکندر صیدایی^۲، سیدهدایت‌الله نوری^۲

۱- دانشجوی دکتری، گروه جغرافیا و برنامه‌ریزی روستایی، دانشکده علوم جغرافیایی و برنامه‌ریزی، دانشگاه اصفهان، اصفهان، ایران.

۲- دانشیار، گروه جغرافیا و برنامه‌ریزی روستایی، دانشکده علوم جغرافیایی و برنامه‌ریزی، دانشگاه اصفهان، اصفهان، ایران.

حکیده

تاریخ دریافت: ۲۲ دی ۱۳۹۴
تاریخ پذیرش: ۱۰ اردیبهشت ۱۳۹۵

متأسفانه بسیاری از روستاها ضمن از دست دادن جمعیت خود در فرایند مهاجرت، با پدیده تخلیه جمعیتی و تخریب کالبدی درگیر و در مقابل بسیاری از شهرها نیز با تراکم جمعیت، مصرف فزاینده و کاهش تعهدات اخلاقی در تعاملات مواجه می‌شود. از این رو ارائه رهیافت‌های مطلوب و کارا به منظور جلوگیری از تغییرات نامناسب و برون‌رفت از روند فعلی سکونتگاه‌های شهری و روستایی الزامی است. این پژوهش در دو بخش مکمل صورت گرفته است. در گام اول با بهره‌گیری از نظرات ۳۱ نفر از خبرگان داخلی و خارجی در زمینه شیوه دلفی، روستای خلاق سنتز تعریف و سپس مبنای نظری آن در ساختاری سه‌گانه منتج از اجماع خبرگان شامل ارکان و زیرساخت و شاخص تبیین شده است. در گام دوم پیشران‌های کلیدی تعیین و شدت تأثیرگذاری هر یک از آن‌ها در تحقق رهیافت روستای خلاق با استفاده از نرم‌افزار میک‌مک سنجیده شد. ساختار نظری به دست آمده از بخش اول پژوهش شامل ۱۵ مؤلفه و ۴۹ معرف بود. بیشترین امتیاز به طبقه خلاق «مهاجران به روستا» با ۰/۰۸۷۴۵۲ و کمترین امتیاز به «ارتباطات با بستگان» با ۰/۰۳۵۴۷۸ تعلق داشت. یافته‌های بخش دوم پژوهش نشان می‌دهد که پیشران‌های کلیدی «چشم‌انداز» با شدت نه، «خطرپذیری» با شدت شش، «فضای روستا» با شدت شش، «مشارکت» با شدت چهار و «پیوند روستایی» با شدت دو، جزو متغیرهای ورودی بود و بیشترین شدت خالص اثرگذاری مستقیم را داشت. با توجه به شرایط فعلی روستاهای ایران و مراحل گذار رهیافت روستای خلاق می‌تواند با تکیه بر ماهیت نظری خود، زمینه فراخوانی محتوای توسعه را فراهم و میان سکونتگاه‌های شهری و روستایی تعادل ایجاد کند.

کلیدواژه‌ها:

روستای خلاق، طبقه خلاق روستایی، شیوه دلفی، نرم‌افزار میک‌مک

۱. مقدمه

اقتصاد جهانی رخ داده است (Landry & Bianchini, 1995). مفهوم شهر خلاق بستر توسعه و پیشرفت برخی از شهرهای واجد قابلیت را مهیا ساخت. در واقع احیای فرایند پیشرفت و فراخوانی جریان زندگی و تولید در ساختارهای جدید به محیط روستا نیز مستلزم تعریف رهیافتی نوین، کارا و انطباق‌یافته با شرایط و محیط‌های روستایی است (Gol Mahmudi, 2012).

اگرچه مفهوم خلاقیت بیشتر در زمینه شهری بررسی و در حیطه روستایی کمتر بدان پرداخته شده است؛ اما رهیافت روستای خلاق به‌عنوان مفهومی جدید می‌تواند در فضای پسامدرن در برابر تأمین تقاضاهای شهری در حوزه‌هایی همچون صنایع دستی، گردشگری و موسیقی مدنظر قرار گیرد. مهمترین اهداف این پژوهش عبارت بود از: ۱. ارائه تعریف روستای خلاق و پاسخ به چپستی آن؛ ۲. تعیین پیشران‌های کلیدی در رهیافت آن برای بسترسازی برون‌رفت از رکود و زوال روستایک؛ ۳. باززنده‌سازی جریان کار و زندگی با کیفیت در روستاها. ضرورت‌های این پژوهش شامل این نکات بود: ارائه رهیافت‌های

یکی از مسائل عمده کشورهای در حال توسعه، رکود و زوال روستاهاست. طی قرن‌های متمادی، روستا به‌عنوان مکانی برای زندگی و تولید، نقش و ماهیت مؤثری داشته است (Papoli Yazdi & Ebrahimi, 2011). با وجود این در شرایط امروزی و به‌واسطه رویدادها و دخالت دولت‌ها و تغییرات سبک زندگی، در دوره گذار از تولیدگرایی بسیاری از روستاها به‌جای بهره‌مندی از محتوای توسعه پایدار، با قهقرا مواجه و ضمن از دست دادن جمعیت خود در فرایند مهاجرت، با پدیده تخلیه جمعیتی و تخریب کالبدی نیز درگیر است (Kalantari, Varmazyar, & Nodoushan, 2013).

از طرف دیگر فضای بسیاری از شهرها نیز با تراکم جمعیت، مصرف فزاینده و کاهش تعهدات اخلاقی در تعاملات روبه‌روست. تقریباً از دودهم پیش و با نظریه پردازی ریچارد فلوریدا، مفهوم «شهر خلاق» پایه‌ریزی شد. لندری و بیانچینی نیز در کتاب «شهرهای خلاق» این مفهوم را به‌عنوان عکس‌العملی در مقابل مسائل شهری، در مواجهه با بحران شهری مطرح می‌کنند که در مرحله گذار به فراصنعتی و

* نویسنده مسئول:

دکتر سیداسکندر صیدایی

نشانی: اصفهان، دانشگاه اصفهان، دانشکده علوم جغرافیایی و برنامه‌ریزی، گروه جغرافیا و برنامه‌ریزی روستایی.

تلفن: ۰۹۸۹۷۵ ۱۰۹۸ (۹۱۳) +۹۸

پست الکترونیکی: s.seidaiy@geo.ui.ac.ir

کلان فراخوانی محتوای پیشرفت به سکونتگاه‌ها، تأکید بر عرصه فکر و نوآوری و تمرکززدایی.

۲. مروری بر ادبیات موضوع

اگرچه تفاوت‌های بسیاری میان شهر و روستا وجود دارد؛ اما تلاش شده است با استفاده و استناد به پیشینه موضوع شهر خلاق، پایه‌ریزی درستی برای تبیین مفاهیم و نظریه‌پردازی روستای خلاق صورت پذیرد. با مرور اجمالی مفاهیم شهر خلاق، بر فرض وجه مشترک عملکرد سکونتگاهی شهر و روستا، شالوده مبنای نظری روستای خلاق تبیین می‌شود. امروزه بسیاری از سکونتگاه‌های جهان با دوره‌های دشوار گذار روبه‌رو است. فرایند دگرگونی از صنایع قدیمی به صنایع عصر جدید مبنی بر کسب ارزش افزوده در حال اتفاق است (Kuhmonen & Kuhmonen, 2015).

در هر دوره‌ای از گذار دست‌کم این نیاز فزاینده وجود دارد که فراتر از فرضیه‌ها و روش‌های به‌ارث برده‌شده عمل و فکر شود. با این نگرش تقریباً در دوده گذشته، نظریه شهر خلاق را دانشمندانی همچون فلوریدا و لندری براساس مکتب شیکاگو صورت‌بندی کردند (Landry, 2008; Florida, 2008). به‌طور کلی خلاقیت در شهر باعث رهایی از بن‌بست‌های مدیریتی و کالبدی و پیاده‌سازی دو اصل مشارکت و کارایی شد که از شاخص‌های اصلی در حوزه حکمروایی شهری است.

در دوره گذار از مکتب لیبرالیستی به نفولیبالیستی، روستا نیز از تولیدگرایی به پساتولیدگرایی کشیده شده است. درحقیقت با فروریزی ساختارهای کشاورزی خرد و سنتی، فرصت‌های تأمین تقاضاهای جدید شهری برای ماهیت تازه روستا بروز کرده که تفرجگاه‌های گردشگری و عرضه محصولات غذایی ارگانیک و صنایع دستی از مصادیق آن است (Bell & Jayne, 2010). در این باره استولاریک^۱ و همکاران (۲۰۱۰) به آینده‌نگاری خلاقیت در محیط روستایی پرداخته‌اند. در این مطالعه گردشگری و توسعه اقتصاد به‌عنوان زمینه‌های بروز خلاقیت در جوامع روستایی معرفی و هنرهای تجسمی، فرهنگ و میراث تاریخی به‌عنوان ابزار تولید ثروت و بازآیای فرایندهای سنتی اقتصادی در جزیره پرنس ادوارد نام برده شده است.

اتحادیه اروپا^۲ (۲۰۱۱) در قالب مجموعه مطالعه‌های کلیات چشم‌انداز سیاست‌های کشاورزی در اروپا، نقش خلاقیت روستایی در سیاست‌های عمومی توسعه کشاورزی، مسائل فراروی مناطق روستایی در توسعه کشاورزی و سیاست‌ها و نوآوری‌های پاسخ‌گو در توسعه روستایی را بررسی کرده است. نحوه بهبود تولیدهای کشاورزی در محیط روستایی، چگونگی اولویت‌بندی سیاست‌ها و همچنین نحوه توزیع بودجه برای توسعه روستایی بررسی و

سیاست‌های فراگیر برای توسعه پایدار در تمام مناطق اروپا فهرست شده است.

این پژوهش، چهار محور را برای توسعه روستایی مدنظر قرار داده و با استفاده از شاخص‌های چهارگانه، نقشه‌های متنوعی از ویژگی‌های مناطق روستایی در سطح قاره اروپا ارائه کرده است. این شاخص‌ها عبارت است از: ۱. میزان ناخالص ارزش افزوده؛ ۲. میزان جمعیت روستایی برخوردار از خدمات پیشرفته؛ ۳. میزان اراضی کشاورزی در چهارچوب نظام مدیریت؛ ۴. میزان اراضی کشاورزی محیط‌زیست‌محور.

برنتراپ و مسنر^۳ (۲۰۰۷) در پژوهشی با عنوان «راهنمایی برای توسعه محلی؛ خوشه صنایع خلاق در شهرهای کوچک و مناطق روستایی اسپانیا» که در شهر کوچک ترول و روستاهای پیرامونی آن انجام داده‌اند، بیان می‌دارند که شکل‌گیری خوشه صنایع خلاق مبتنی بر خلاقیت فردی و گروهی می‌تواند زمینه توسعه محلی را فراهم سازد. نتایج این پژوهش نشان می‌دهد که صنایع خلاق در زمینه‌هایی همچون موسیقی، ادبیات، گردشگری و هنر دارای جایگاهی راهبردی برای ترویج هوشمندانه پایداری و رشد فزاینده محلی و منطقه‌ای و ملی در اروپا خواهد بود. برخورداری از رهیافت و فرایند واکاوی مستمر در توزیع فعالیت‌های نوآورانه همچون برگزاری جشنواره‌ها، کنسرت‌های موسیقی، آکوموزه‌های روستایی و تئاترهای روستایی گامی مفید در توسعه محلی و روستایی است.

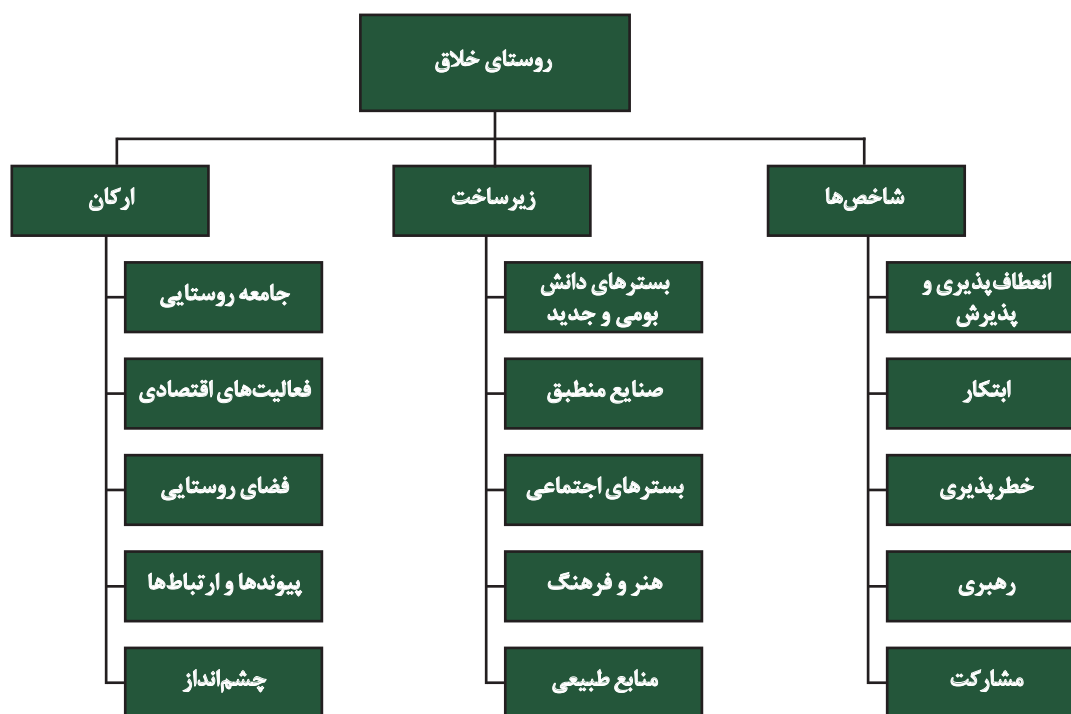
۳. روش‌شناسی تحقیق

پس از استخراج و تحلیل محتوای منابع مکتوب برای تدوین پیشینه موضوع، پرسشنامه‌ها و مصاحبه‌ها با کمک ۳۱ نفر از خبرگان تحلیل شد (Nouri Zaman Abdi & Nilipour, 2007). با توجه به سابقه فعالیت و پژوهش‌های این افراد و براساس شیوه دلفی، به‌منظور رسیدن به اجماع کارشناسی درباره تعریف سنن‌زده از رهیافت روستای خلاق و ساختار نظری آن اقدام شد. در این پژوهش از شیوه دلفی به‌علت نبود داده‌های حقیقی درباره روستای خلاق استفاده شده است. در واقع طراحی محتوای پرسشنامه (دور دوم) و ارائه شاخص‌های روستای خلاق، منتج از بخش اول پژوهش و پایه بخش دوم پژوهش بوده است. تلفیق ویژگی‌های روستا و عناصر خلاقیت و صورت‌بندی نظریه روستای خلاق به اجماع کارشناسی در سطح چشمگیری نیاز دارد؛ بنابراین، برای رسیدن به کمترین میزان اختلاف‌نظر بین هیئت خبرگان، مراحل تکمیل پرسشنامه در سه دور انجام گرفت. البته تعداد پرسش‌نامه‌های تکمیل‌شده در دور سوم به ۲۷ عدد نزول پیدا کرد. در گام دوم پژوهش براساس روند نمای نرم‌افزار میکمک (Zali & Zamani Pour, 2015; Taheri Damane & Naderi Khorshidi, 2014) پانزده عامل اصلی در سه دسته شاخص‌ها و ارکان و زیرساخت‌ها به‌عنوان عوامل پیشران روستای خلاق شناسایی و سپس در ماتریس

1. Stolarick

2. European Union (UN)

3. Bruntrup and Messner



تصویر ۱. دسته‌بندی عوامل مؤثر در رهیافت روستای خلاق.

اثرهای متقاطع به‌وسیله نرم‌افزار ذکر شده تحلیل شد.

تجزیه و تحلیل نتایج

در گام اول و پس از بررسی ژرف‌نگرانه منابع مکتوب از یک طرف و رسیدن به اجماع کارشناسی بین هیئت خبرگان، تعریف حاضر از روستای خلاق ارائه شد: روستای خلاق، فضایی زیست‌پذیر است که با تکیه بر فرایندهای بوم‌مدارانه سبک زندگی و محیط‌زیست پاک و امکانات مطلوب، زمینه جذب طبقه خلاق را در صنایع با فناوری غیرسطح بالا، به‌ویژه در بخش فرهنگ و هنر، به‌وجود می‌آورد و بستر بروز خلاقیت و انتفاع بردبرد جامعه روستایی و طبقه خلاق و مخاطبان محصولات خلاقانه روستایی را فراهم می‌آورد. تولید ثروت در این روستا ناشی از خلاقیت‌های طبقه خلاق و مکمل فعالیت‌های ذاتی روستا در تولیدهای سنتی در بخش‌های دیگر است (یافته‌های پژوهش). مبانی ساختار نظری روستای خلاق در سه قسمت می‌تواند تبیین شود. **تصویر شماره ۱**، ساختار اشاره‌شده را نشان می‌دهد که حاصل تحلیل و تخلص نتایج داده‌های پرسشنامه (دوره‌های دوم و سوم) و برآیند اجماع نظر کارشناسی هیئت خبرگان (**جدول شماره ۱**) است.

۴. یافته‌ها

ارکان روستای خلاق

جامعه روستایی، فعالیت‌های اقتصادی، فضای روستا، پیوندها و

۱. جامعه روستایی

ارتباطها و چشم‌انداز، پنج رکن اصلی روستای خلاق است. در ادامه هریک از این ارکان توضیح داده می‌شود:

۱. جامعه روستایی: در روستای خلاق باید شرایط و فعالیت‌هایی مدنظر قرار گیرد که به‌ظهور کارآفرینان آینده منجر شود و تحسین‌گر موفقیت ساکنان خلاق باشد.

۲. فعالیت‌های اقتصادی: خلاقیت اغلب به ایجاد فرصت‌های اجتماعی می‌انجامد و کارآفرینان فرهنگی، کسب‌وکارهای خلاق را شروع می‌کنند و آن‌ها را رشد می‌دهند (Mitchell & Waal, 2009). تجاری‌سازی ایده‌های نوآورانه و خلاق، اشتغال‌زایی و تولید ثروت را از طریق فعالیت‌هایی همچون گردشگری روستایی و برگزاری جشنواره‌ها یا نمایشگاه گیاهان دارویی در روستاهای خلاق به‌وجود می‌آورد (Taghdidi, Rastghalam, & Nekuei, 2016).

۳. فضای روستا: ارتباط قوی بین فضا و خلاقیت وجود دارد. افراد خلاق به فضایی برای زندگی، کار، الهام‌بخشی و نمایش کارهای خود نیاز دارند.

۴. پیوندها و ارتباطها: یک محیط روستایی که به‌دنبال برانگیختن و پشتیبانی از خلاقیت است، باید بتواند بسیاری از اقدامات مجزا را نیز به‌هم پیوند دهد. این پیوندها اغلب اوقات توسط بنه‌ها رهبری می‌شود و چشم‌اندازشان پرورش خلاقیت است.

۵. چشم‌انداز: در روستای خلاق بیان و اظهار یک چشم‌انداز قوی باعث انگیزه‌دهی به نوجوانان و جوانان روستایی در بروز خلاقیت در

جدول ۱. فشرده نتایج تحلیل امتیاز معرف‌های روستای خلاق.

مؤلفه	li	معرف	نظر عضو E _۱	نظر عضو E _۲	نظر عضو E _{n...}	نظر عضو E _{۳۱}	امتیاز محاسبه شده
ارکان							
جامعه روستایی	۱ _۱	روستاییان ساکن	-/۰۴۴۱۵۶	-/۰۶۰۰۰۱	-/۰۴۱۸۸۹	-/۰۴۱۱۲۹	-/۰۵۴۷۴۱
	۱ _۲	مهاجران به روستا	-/۰۵۲۲۱۶	-/۰۷۸۸۱۲	-/۰۸۵۷۷۸	-/۰۷۵۸۸۴	-/۰۸۷۴۵۲
فعالیت اقتصادی	۱ _۳	کشاورزی و دامی	-/۰۴۵۷۸۸	-/۰۴۲۲۵۸	-/۰۸۸۶۵۲	-/۰۶۰۱۱۱	-/۰۵۵۶۸۹
	۱ _۴	فرا دست و فرودست کشاورزی و دامی	-/۰۶۴۲۵۵	-/۰۳۵۴۷۸	-/۰۶۵۴۷۷	-/۰۴۲۱۱۱	-/۰۶۵۷۸۸
	۱ _۵	غیر کشاورزی و دامی	-/۰۲۵۴۷۸	-/۰۴۲۱۱۱	-/۰۶۵۴۷۱	-/۰۵۵۶۸۴	-/۰۵۸۸۹۶
فضای روستا	۱ _۶	کالبد روستا	-/۰۴۲۱۱۱	-/۰۵۵۶۸۴	-/۰۷۶۶۵۳	-/۰۶۵۴۷۸	-/۰۴۵۷۸۸
	۱ _۷	منظره طبیعی	-/۰۵۵۶۸۴	-/۰۶۵۴۷۸	-/۰۶۵۴۷۷	-/۰۴۴۵۱۸	-/۰۶۴۲۵۵
پیوندها و ارتباطها	۱ _۸	خویشاوندان و بستگان	-/۰۶۵۴۷۸	-/۰۷۴۴۱۲	-/۰۴۵۷۸۳	-/۰۲۹۶۶۵	-/۰۳۵۴۷۸
	۱ _۹	قومی	-/۰۷۴۴۱۲	-/۰۷۲۵۵۳	-/۰۴۲۱۱۱	-/۰۵۵۵۲۱	-/۰۴۲۱۱۱
	۱ _{۱۰}	مذهبی	-/۰۶۸۵۵۲	-/۰۵۳۳۲۶	-/۰۵۵۶۸۴	-/۰۴۸۸۹۹	-/۰۵۵۶۸۴
چشم‌انداز	۱ _{۱۱}	آینده‌نگری روستا	-/۰۷۶۶۵۳	-/۰۴۵۵۴۷	-/۰۶۵۴۷۸	-/۰۵۲۳۳۲	-/۰۶۵۴۷۸
زیرساخت							
بستر دانش‌های بومی و جدید	۱ _{۱۲}	دانش‌های بومی	-/۰۶۵۵۴۷	-/۰۴۷۷۵۱	-/۰۲۱۵۴۴	-/۰۶۷۴۱۱	-/۰۷۴۴۱۲
	۱ _{۱۳}	دانش‌های جدید	-/۰۴۵۷۸۳	-/۰۵۵۶۸۴	-/۰۵۵۴۷۴	-/۰۵۵۲۸۹	-/۰۶۸۵۵۲
صنایع منطق	۱ _{۱۴}	فرا دست و فرودست کشاورزی و دامی	-/۰۴۲۱۱۱	-/۰۶۵۴۷۸	-/۰۶۲۲۱۲	-/۰۷۴۴۱۵	-/۰۵۹۶۸۹
	۱ _{۱۵}	صنایع دستی	-/۰۳۵۴۷۸	-/۰۴۴۵۱۸	-/۰۶۳۳۳۱	-/۰۴۴۵۱۸	-/۰۷۸۵۵۹
	۱ _{۱۶}	صنایع فرهنگی (موسیقی، نمایش و...)	-/۰۴۲۱۱۱	-/۰۲۹۶۶۵	-/۰۴۵۵۶۲	-/۰۶۵۵۴۷	-/۰۸۵۷۷۸
بسترهای اجتماعی	۱ _{۱۷}	تنوع اجتماعی	-/۰۵۵۶۸۴	-/۰۵۵۵۲۱	-/۰۲۶۶۵۸	-/۰۴۵۷۸۳	-/۰۸۸۶۵۲
	۱ _{۱۸}	برابری اجتماعی	-/۰۶۵۴۷۸	-/۰۴۸۸۹۹	-/۰۶۵۸۷۵	-/۰۷۸۵۵۹	-/۰۶۵۴۷۷
	۱ _{۱۹}	وفاق (انسجام) اجتماعی	-/۰۷۴۴۱۲	-/۰۵۲۳۳۲	-/۰۶۵۵۴۷	-/۰۸۴۴۱۵	-/۰۶۵۵۴۱
	۱ _{۲۰}	سرمایه اجتماعی	-/۰۳۳۲۵۱	-/۰۶۷۴۱۱	-/۰۴۴۵۱۸	-/۰۴۷۷۵۱	-/۰۷۶۶۵۳
هنر و فرهنگ	۱ _{۲۱}	آیین‌ها و مراسم	-/۰۵۰۰۰۱	-/۰۷۶۶۵۳	-/۰۴۴۱۲۱	-/۰۵۵۶۸۴	-/۰۶۵۵۴۷
	۱ _{۲۲}	گویش و منش	-/۰۴۴۵۱۸	-/۰۶۵۵۴۷	-/۰۱۱۲۵۱	-/۰۶۵۴۷۸	-/۰۴۵۷۸۳
	۱ _{۲۳}	آفرینش ارزش	-/۰۴۵۱۲۲	-/۰۴۵۷۸۳	-/۰۴۲۱۱۱	-/۰۴۴۵۱۸	-/۰۷۸۵۵۹
منابع طبیعی	۱ _{۲۴}	آب‌وهوا	-/۰۷۶۶۵۲	-/۰۴۲۱۱۱	-/۰۵۵۶۸۴	-/۰۲۹۶۶۵	-/۰۶۵۵۴۷
	۱ _{۲۵}	زمین	-/۰۴۴۵۱۸	-/۰۳۵۴۷۸	-/۰۶۵۴۷۸	-/۰۵۵۵۲۱	-/۰۴۴۵۱۸
	۱ _{۲۶}	جنگل	-/۰۸۴۴۱۵	-/۰۴۲۱۱۱	-/۰۴۴۵۱۸	-/۰۷۱۱۲۵	-/۰۴۴۱۲۱
	۱ _{۲۷}	مرتع	-/۰۷۸۴۵۲	-/۰۷۱۱۲۱	-/۰۲۹۶۶۵	-/۰۸۵۷۷۸	-/۰۱۱۲۵۱

مؤلفه	ii	معرف	نظر عضو E _۱	نظر عضو E _۲	نظر عضو E _{n...}	نظر عضو E _{۳۱}	امتیاز محاسبه‌شده
شاخص							
انعطاف‌پذیری و پذیرش	I _{۲۸}	سن	۰/۰۷۹۸۸۵	۰/۰۴۱۱۵۱	۰/۰۵۵۵۲۱	۰/۰۸۸۶۵۲	۰/۰۴۷۸۲۵
	I _{۲۹}	جنس	۰/۰۸۴۲۱۵	۰/۰۸۴۲۱۵	۰/۰۴۸۸۹۹	۰/۰۶۵۴۷۷	۰/۰۶۵۲۱۵
	I _{۲۰}	تحصیلات	۰/۰۴۷۸۲۵	۰/۰۴۷۸۲۵	۰/۰۵۲۲۳۲	۰/۰۶۵۵۴۱	۰/۰۵۳۳۲۱
	I _{۳۱}	توانمندی مالی	۰/۰۶۵۲۱۵	۰/۰۶۵۲۱۵	۰/۰۶۷۴۱۱	۰/۰۷۶۶۵۳	۰/۰۴۵۵۲۱
	I _{۳۲}	تأمین نیاز	۰/۰۵۳۳۲۱	۰/۰۵۳۳۲۱	۰/۰۵۵۲۸۹	۰/۰۶۵۵۴۷	۰/۰۷۲۵۵۳
خطرپذیری	I _{۳۳}	سن	۰/۰۴۵۵۲۱	۰/۰۵۵۵۲۱	۰/۰۷۴۴۱۵	۰/۰۴۴۵۱۸	۰/۰۵۳۳۲۶
	I _{۳۴}	جنس	۰/۰۷۲۵۵۳	۰/۰۷۸۵۵۶	۰/۰۴۴۵۱۸	۰/۰۶۷۴۱۱	۰/۰۴۵۵۴۷
	I _{۲۵}	تحصیلات	۰/۰۵۳۳۲۶	۰/۰۵۵۳۲۶	۰/۰۳۶۶۵۸	۰/۰۵۵۲۸۹	۰/۰۴۷۷۵۱
	I _{۳۵}	توانمندی مالی	۰/۰۴۵۵۴۷	۰/۰۴۹۸۵۴	۰/۰۶۴۵۵۸	۰/۰۷۴۴۱۵	۰/۰۴۵۵۶۲
	I _{۳۶}	تأمین نیاز	۰/۰۴۷۷۵۱	۰/۰۳۶۶۵۸	۰/۰۵۳۳۲۱	۰/۰۴۴۵۱۸	۰/۰۳۶۶۵۸
رهبری	I _{۲۸}	سن	۰/۰۵۳۳۲۶	۰/۰۶۴۵۵۸	۰/۰۴۵۵۲۱	۰/۰۶۵۵۴۷	۰/۰۶۵۸۷۵
	I _{۳۶}	جنس	۰/۰۴۵۵۴۷	۰/۰۵۷۷۴۱	۰/۰۷۲۵۵۳	۰/۰۴۵۷۸۳	۰/۰۵۸۸۵۹
	I _{۲۰}	میزان نفوذ	۰/۰۴۷۷۵۱	۰/۰۴۴۱۵۷	۰/۰۵۳۳۲۶	۰/۰۷۸۵۵۹	۰/۰۶۵۸۳۳
	I _{۳۱}	تحصیلات	۰/۰۴۵۵۶۲	۰/۰۴۴۵۸۷	۰/۰۴۵۵۴۷	۰/۰۸۴۴۱۵	۰/۰۴۱۱۱۴
	I _{۳۲}	شخصیت	۰/۰۳۶۶۵۸	۰/۰۶۵۵۴۷	۰/۰۶۷۷۵۱	۰/۰۶۲۲۲۱	۰/۰۷۸۵۵۶
ابتکار	I _{۳۳}	نوگرایی	۰/۰۷۴۴۱۲	۰/۰۵۲۲۳۲	۰/۰۶۵۵۴۷	۰/۰۸۴۴۱۵	۰/۰۷۵۵۴۱
	I _{۳۴}	جسارت	۰/۰۳۳۳۵۱	۰/۰۶۷۴۱۱	۰/۰۴۴۵۱۸	۰/۰۴۷۷۵۱	۰/۰۷۶۶۵۳
مشارکت	I _{۲۵}	سن	۰/۰۴۴۵۱۸	۰/۰۴۵۷۸۳	۰/۰۴۵۵۶۲	۰/۰۴۵۵۱۷	۰/۰۵۵۳۲۶
	I _{۳۵}	جنس	۰/۰۲۲۳۶۵	۰/۰۴۲۱۱۱	۰/۰۳۶۶۵۸	۰/۰۶۶۲۵۲	۰/۰۴۹۸۵۴
	I _{۳۶}	تحصیلات	۰/۰۳۱۴۴۷	۰/۰۳۵۴۷۸	۰/۰۶۵۸۷۵	۰/۰۳۲۲۲۴	۰/۰۴۶۶۵۸
	I _{۲۸}	انعطاف‌پذیری و پذیرش	۰/۰۴۲۱۱۱	۰/۰۶۵۵۴۷	۰/۰۵۸۸۵۹	۰/۰۳۶۶۵۸	۰/۰۶۴۵۵۸
	I _{۳۸}	روحیه کار جمعی	۰/۰۳۵۴۷۸	۰/۰۴۵۷۸۳	۰/۰۶۵۸۳۳	۰/۰۶۴۵۵۸	۰/۰۵۷۷۴۱

صنایع روستای خلاق

محورهای مختلف می‌شود.

زیرساخت‌های روستای خلاق

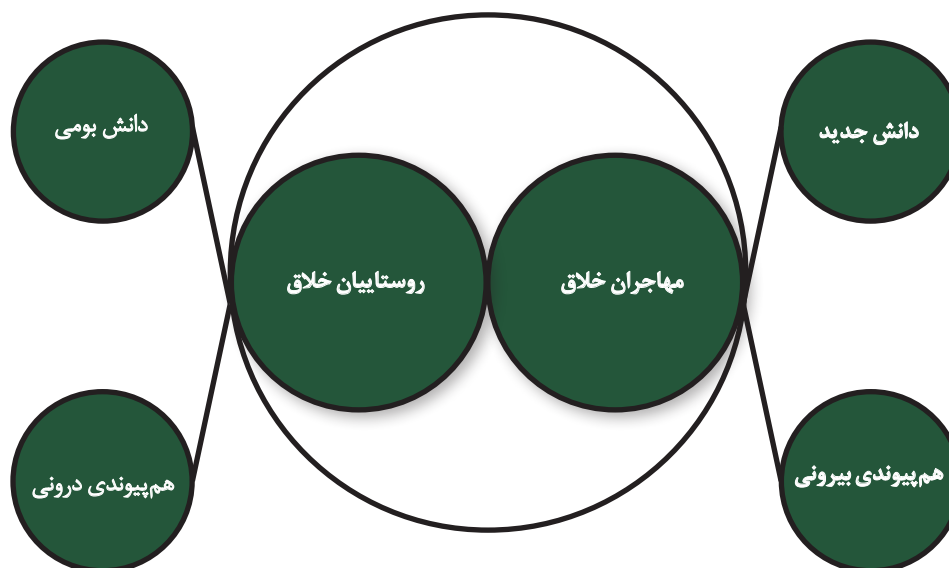
پنج عامل بسترهای دانش بومی و جدید، صنایع منطبق، بسترهای اجتماعی، هنر و فرهنگ و منابع طبیعی زیرساخت‌های روستای خلاق است. در ادامه هر یک از این زیرساخت‌ها شرح داده می‌شود:

۱. بسترهای دانش بومی و جدید: با افزایش سطح تحصیلات در روستاها می‌توان انتظار داشت تا نسل نوجوان و جوان زمینه خلاقیت و نوآوری را داشته باشند.

۲. صنایع منطبق: ماهیت ذاتی روستا بر تولیدهای بخش کشاورزی و دامی و محصولات جانبی آن‌ها استوار است؛ بنابراین احتمال بروز خلاقیت در این دسته از فعالیت‌ها و صنایع وابسته بیشتر است.

۳. بسترهای اجتماعی: این زیرساخت شامل تنوع، برابری، وفاق و سرمایه اجتماعی است (Badri, 2010) که باید با آموزش‌های عمومی قوی، زمینه پرورش افراد خلاق را مهیا سازد.

۴. هنر و فرهنگ: برخورداری از هنر و فرهنگ منحصربه‌فرد هر



فصلنامه پژوهش‌های روستایی

تصویر ۲. طبقه خلاق روستایی و پیوندهای آن.

پذیرش، ابتکار، خطرپذیری، رهبری و مشارکت، برای روستای خلاق توافق شد.

۱. انعطاف‌پذیری و پذیرش: روستای خلاق ظرفیت تجارب و تمایل به پذیرش عقاید و ارزش‌های جدید را دارد و برای ارائه و نمایش اندیشه‌های نورغبت نشان می‌دهد. چسبندگی به گذشته در روستای خلاق کمتر است و از طریق خلاقیت و نوآوری مبتنی بر انعطاف‌پذیری، زمینه پیشرفت پایدار فراهم می‌آید.

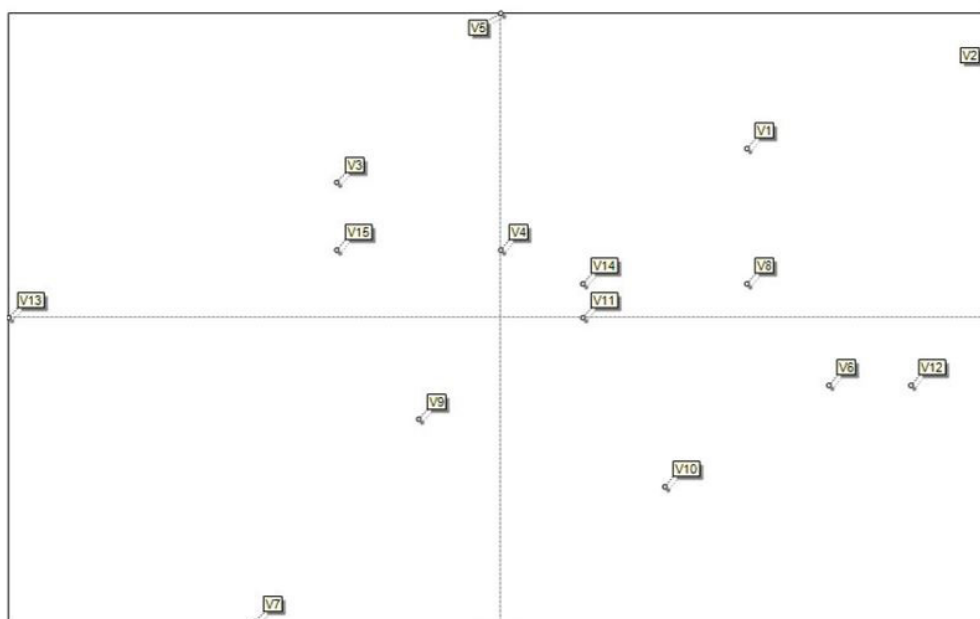
۲. ابتکار: روستای خلاق توانایی به‌کارگیری راه‌حل ابتکاری

روستا، بستر زایش هنرهای ارزشمند و فرهنگ اصیلی است که می‌تواند موقعیت‌های زیادی را برای نوآوری در این بخش ارائه کند.

۵. منابع طبیعی: عامل جدایی شهر و روستا در زیرساخت منابع طبیعی نهفته است؛ بنابراین منابع طبیعی می‌تواند زمینه تولد روستای خلاق باشد.

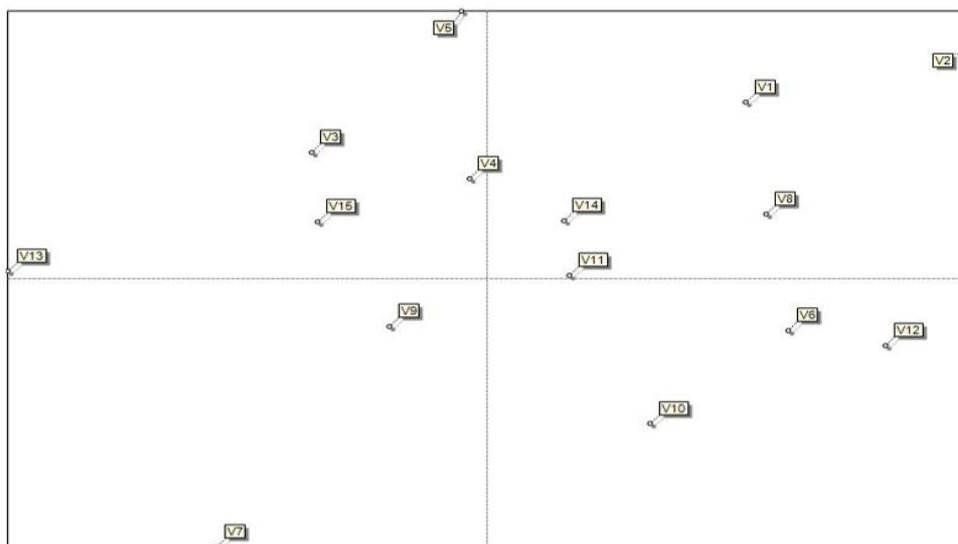
شاخص‌های روستای خلاق

براساس یافته‌های پژوهش، پنج شاخص انعطاف‌پذیری و



فصلنامه پژوهش‌های روستایی

تصویر ۳. نقشه تأثیرگذاری و تأثیرپذیری مستقیم عوامل پانزده‌گانه.



تصویر ۴. نقشه تأثیرگذاری و تأثیرپذیری غیرمستقیم عوامل پانزده‌گانه.

۵. مشارکت: در روستای خلاق، شاخص مشارکت زمینه سهیم‌ساختن روستاییان در امور اجتماعی، اقتصادی، فرهنگی و سیاسی در راستای افزایش وفاق اجتماعی است (Mansouri & Haji Ali Akbari, 2013).

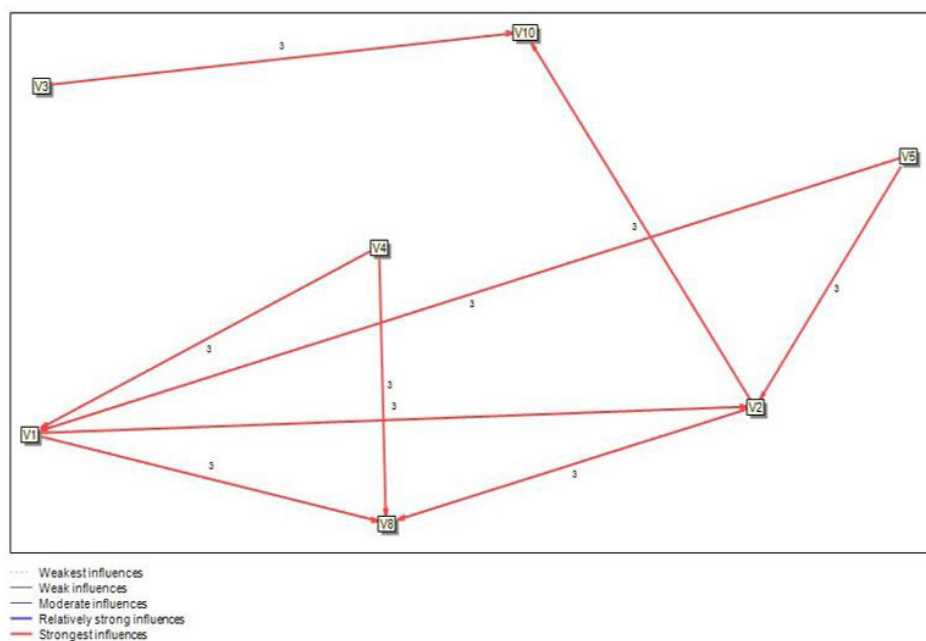
طبقه خلاق روستایی

مفهوم طبقه خلاق روستایی، از یافته‌های مستقیم و ارزشمند این پژوهش است. براساس تحلیل نتایج پرسش‌نامه‌ها، طبقه

برای مشکلات روستا و تأمین اهداف را دارد.

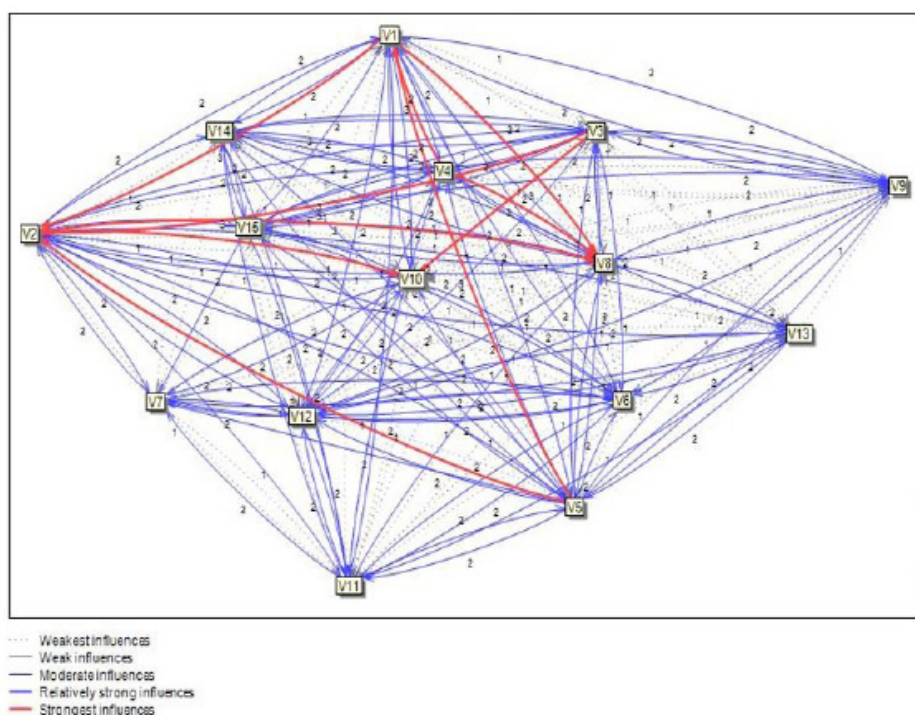
۳. خطرپذیری: در نظریه روستای خلاق، خطرپذیری به‌عنوان یکی از شاخص‌ها توافق شد.

۴. رهبری: در مفهوم روستای خلاق، شاخص رهبری استفاده از فرایند ارتباط‌ها در موقعیتی خاص برای اعمال نفوذ در میان افراد و جهت‌دادن آن‌ها به‌سوی مقاصد مشخص، از جمله خلاقیت‌محور بودن است.



تصویر ۵. نمودار شدت ارتباط در تأثیرگذاری مستقیم متغیرها (در سطح ۵٪).

مصنوعی پژوهش‌های روستایی



تصویر ۶. نمودار شدت ارتباط در تأثیرگذاری مستقیم متغیرها (در سطح ۱۰۰٪).

جدول ۲. نتایج تحلیل اثرهای مستقیم عوامل پانزده گانه.

ردیف	عامل	نوع متغیر	وضعیت متغیر	اثرهای مستقیم		تأثیرگذاری خاص
				میزان تأثیرپذیری	میزان تأثیرگذاری	
۱	جامعه روستایی	دووجهی	معین	۲۴	۲۶	۲
۲	فعالیت‌های اقتصادی	دووجهی	معین	۲۷	۲۹	۲
۳	فضای روستا	ورودی	نامعین	۱۹	۲۵	۶
۴	پیوندها و ارتباطها	ورودی	نامعین	۲۱	۲۳	۲
۵	چشم‌انداز	ورودی	معین	۲۱	۳۰	۹
۶	بستر دانش‌های بومی و جدید	وابسته	معین	۲۵	۱۹	-۶
۷	صنایع منطق	مستقل	معین	۱۸	۱۲	-۶
۸	ساختار اجتماعی	دووجهی	معین	۲۴	۲۲	-۲
۹	فرهنگ و هنر	مستقل	معین	۲۰	۱۸	-۲
۱۰	منابع طبیعی	وابسته	نامعین	۲۳	۱۶	-۷
۱۱	انعطاف‌پذیری و پذیرش	دووجهی	معین	۲۲	۲۱	-۱
۱۲	ابتکار	وابسته	نامعین	۲۶	۱۹	-۷
۱۳	خطرپذیری	ورودی	معین	۱۵	۲۱	۶
۱۴	رهبری محلی	دووجهی	معین	۲۲	۲۲	۰
۱۵	مشارکت	ورودی	معین	۱۹	۲۳	۴

منبع: یافته‌های پژوهش.

جدول ۳. نتایج تحلیل اثرهای غیرمستقیم عوامل پانزده‌گانه پیشران کلیدی در رهیافت روستای خلاق.

ردیف	عامل	نوع متغیر	وضعیت متغیر	اثرهای غیر مستقیم		خالص تأثیرگذاری
				میزان تأثیرگذاری	میزان تأثیرپذیری	
۱	جامعه روستایی	دووجهی	معین	۱۲۷۰۳	۱۱۴۹۹	۱۲۰۴
۲	فعالیت‌های اقتصادی	دووجهی	معین	۱۳۴۶۸	۱۲۶۸۹	۷۷۹
۳	فضای روستا	ورودی	نامعین	۱۱۸۹۳	۹۱۷۷	۲۷۱۶
۴	پیوندها و ارتباطها	ورودی	نامعین	۱۱۴۷۲	۱۰۰۲۲	۱۴۵۰
۵	چشم‌انداز	ورودی	معین	۱۴۱۶۹	۹۹۷۸	۴۱۹۱
۶	بستر دانش‌های بومی و جدید	وابسته	معین	۹۰۲۵	۱۱۷۲۸	-۲۷۰۳
۷	صنایع منطبق	مستقل	معین	۵۵۳۵	۸۶۶۵	-۳۱۳۰
۸	ساختار اجتماعی	دووجهی	معین	۱۰۹۰۱	۱۱۶۰۹	-۷۰۸
۹	فرهنگ و هنر	مستقل	معین	۹۰۹۱	۹۵۹۲	-۵۰۱
۱۰	منابع طبیعی	وابسته	نامعین	۷۵۲۹	۱۰۹۸۸	-۳۴۵۹
۱۱	انعطاف‌پذیری و پذیرش	دووجهی	معین	۹۹۱۴	۱۰۵۵۵	-۶۴۱
۱۲	ابتکار	وابسته	نامعین	۸۷۸۲	۱۲۲۴۸	-۳۴۶۶
۱۳	خطرپذیری	ورودی	معین	۹۹۸۴	۷۵۵۰	۲۴۳۴
۱۴	رهبری محلی	دووجهی	معین	۱۰۷۹۴	۱۰۵۲۷	۲۶۷
۱۵	مشارکت	ورودی	معین	۱۰۷۷۵	۹۲۰۸	۱۵۶۷

منبع: یافته‌های پژوهش.

نتایج پژوهش‌های روستایی

داده‌ها به‌دست آمده است. از مجموع ۱۹۴ رابطه (تأثیرگذاری و تأثیرپذیری) ارزیابی شده در این جدول، ۳۱ رابطه دارای ارزش صفر (بدون اثر)، ۷۲ رابطه دارای ارزش یک (اثرگذاری کم)، ۱۱۲ رابطه دارای ارزش دو (اثرگذاری متوسط) و ۱۰ رابطه دارای ارزش ۳ (اثرگذاری شدید) است. ضریب پرشدگی این جدول برابر ۸۶/۲ درصد است که از تأثیر زیاد و پراکنده عوامل بر یکدیگر و وضعیت ناپایداری سیستم نشان دارد.

در تحلیل نقشه تأثیرگذاری و تأثیرپذیری مستقیم عوامل پانزده‌گانه مشخص می‌شود که عوامل «فضای روستا»، «پیوند و ارتباطات روستایی»، «چشم‌انداز»، «خطرپذیری» و «مشارکت» جزو متغیرهای ورودی (اصلی) است که در تحقق رهیافت روستای خلاق بیشترین اثرگذاری و اثرپذیری مستقیم را دارد. البته باید اشاره کرد، متغیرهای «پیوندها و ارتباطات روستایی»، «چشم‌انداز» و «خطرپذیری» دارای حالت نامعین و مرزی است و احتمال گرایش آن‌ها به ناحیه دیگر در صورت تغییر شرایط وجود دارد. در تصویر شماره ۳ خروجی نرم‌افزار میک‌مک ارائه شده است.

در تحلیل نقشه تأثیرگذاری و تأثیرپذیری غیرمستقیم عوامل

خلاق روستایی از دو گروه تشکیل شده است: گروه اول، شامل ساکنان خلاق روستایی (روستائندان خلاق)؛ و گروه دوم، شامل افراد خلاق است که با توجه به ویژگی‌های روستای خلاق، آن را برای زندگی انتخاب و به آن مهاجرت کرده‌اند.

اعضای طبقه خلاق گرایش دارند تا در جوامع خلاق تجمع یابند و سپس شبکه‌ای برای خود به‌وجود آورند. طبقه خلاق روستایی صرفاً تحصیل‌کردگان یا نخبگان علوم سطح بالا همانند آنچه در شهر دیده می‌شود، نیستند. طبقه خلاق روستایی قادر است بخش‌های جدیدی را به ابعاد اقتصادی، اجتماعی، فرهنگی و مدیریتی روستا بیفزاید و فرصت‌های جدیدی را برای پیشرفت روستا در مقیاس ملی و فراملی ایجاد کند. تصویر شماره ۲، نشان‌دهنده طبقه خلاق روستایی و پیوندهای آن در مفهوم نظری روستای خلاق است.

تحلیل نتایج میک‌مک

اولین گام نتایج تحلیل میک‌مک، جدول ویژگی‌های تأثیرگذاری مستقیم عوامل است. اندازه این جدول برای ۱۵ عامل شناخته‌شده ۱۵×۱۵ است که در دو دور چرخش آماری

رهیافت روستای خلاق، تسهیل‌گری برای رشد و نمو خلاقیت‌ها و پویایی در محیط روستایی است. نتایج نشان می‌دهد تحقق روستای خلاق به‌منظور ایجاد تعدیل در تغییرات سریع سکونتگاهی مؤثر است و روستای خلاق می‌تواند در مقابل شهر خلاق، زمینه جذب طبقه خلاق را مهیا و تعادل را میان این دو سکونتگاه ایجاد کند. بنابراین لازم است با آگاهی از ارزشمندی‌های زندگی صحیح روستایی در بین طبقه خلاق و فراهم کردن امکانات و تسهیلات زیست پایدار برای آن‌ها، زمینه باززنده‌سازی جریان زندگی در روستا را فراهم کرد.

پانزده‌گانه مشخص می‌شود که همان وضعیت تحلیل تأثیرگذاری و تأثیرپذیری مستقیم وجود دارد، با این تمایز که تمام متغیرها در تمام نواحی به‌جز متغیر «انعطاف‌پذیری و پذیرش» در ناحیه دوم به‌صورت معین است. این امر بر پیشران‌های کلیدی تحقق روستای خلاق شامل «فضای روستا»، «پیوندها و ارتباط‌ها»، «چشم‌انداز»، «خطرپذیری» و «مشارکت» تأکید دارد. این نتایج در تصویر شماره ۴ نشان داده شده است.

در تحلیل شدت ارتباط در تأثیرگذاری مستقیم متغیرها در سطح ۵٪ (تصویر شماره ۵)، از مجموع رابطه‌های قابل ارزیابی بین آن‌ها مشخص می‌شود که هفت عامل «جامعه روستایی»، «فعالیت‌های اقتصادی»، «فضای روستا»، «چشم‌انداز»، «پیوندها و ارتباط‌های روستایی»، «ساختار اجتماعی» و «منابع طبیعی» شدیدترین ارتباط را در تأثیرگذاری مستقیم دارد. همچنین شدت ارتباط تأثیرگذاری مستقیم متغیرها در سطح ۱۰٪ نیز در تصویر شماره ۶ ارائه شده است. با توجه به فراوانی و پیچیدگی خروجی‌های میک‌مک خلاصه نتایج در جداول شماره ۲ و ۳ ارائه می‌شود.

۵. بحث و نتیجه‌گیری

براساس یافته‌های پژوهش مشخص شد پنج عامل «جامعه روستایی»، «بستر دانش‌های بومی و جدید»، «صنایع منطبق»، «بسترهای اجتماعی» و «انعطاف‌پذیری و پذیرش» دارای مؤلفه‌هایی با امتیاز سطح بالا (بیشتر از ۰/۰۷) است. تعداد ۹ معرف شامل «مهاجران به روستا» با امتیاز ۰/۰۸۷۴۵۲، «دانش‌های بومی» با امتیاز ۰/۰۷۴۴۱۲، «صنایع دستی» با امتیاز ۰/۰۷۸۵۵۹، «صنایع فرهنگی» با امتیاز ۰/۰۸۵۷۷۸، «سرمایه اجتماعی» با امتیاز ۰/۰۷۶۶۵۳، «تأمین نیاز» با امتیاز ۰/۰۷۲۵۵۳، «شخصیت» با امتیاز ۰/۰۷۸۵۵۶ و «نوگرایی» با امتیاز ۰/۰۷۵۵۴۱، اهمیت سطح بالا دارد.

دو معرف «مهاجران به روستا» و «صنایع فرهنگی» بیشترین معرف «ارتباطات با بستگان» با ۰/۰۳۵۴۷۸ کمترین امتیاز را دارد. این نکته به طبقه خلاق مبنی بر مهاجران به روستا از یک طرف و همچنین بستر تحقق خلاقیت بر صنایع فرهنگی اشاره دارد. تحلیل نتایج میک‌مک نشان می‌دهد عوامل «چشم‌انداز» با شدت نه، «خطرپذیری» با شدت شش، «فضای روستا» با شدت شش، «مشارکت» با شدت چهار و «پیوندها و ارتباط‌های روستایی» با شدت دو، جزو متغیرهای ورودی و به‌عنوان پیشران‌های کلیدی در ره‌یافت روستای خلاق دارای بیشترین شدت خالص اثرگذاری مستقیم است. از این رو آماده‌سازی بستر جذب طبقه خلاق و فراهم کردن فضای روستا مبتنی بر تأمین امکانات اولیه زیست پایدار، ترسیم چشم‌انداز مطلوب و ایجاد امید در ساکنان روستایی، ترویج و آموزش روحیه خطرپذیری و الگوهای صحیح مشارکت از پیشران‌های کلیدی تحقق و پیاده‌سازی ره‌یافت روستای خلاق است.

References

- Badri, A., & Mousavi, A. (2010). [New rural management (Persian)]. Tehran: Eshtiagh Publication.
- Bell, D., & Jayne, J. (2010). The creative countryside: Policy and practice in the UK rural cultural economy. *Journal of Rural Studies*, 26(3), 209-18.
- Brüntrup, M., & Messner, D. (2007). Global trends and the future of rural areas. *Agriculture & Rural Development*, 1, 2007.
- European Union. (2011). *The future of rural development policy*. Retrieved from http://ec.europa.eu/agriculture/policy-perspectives/policy-briefs/index_en.htm
- Florida, R. (2008). *Who's your city? how the creative economy is making where to live the most important decision of your life*. New York: Basic Books.
- Gol Mahmudi, M. (2011). [Model appropriate and necessary element in the development of rural entrepreneurship justice in Iran (Persian)]. Paper presented at the 1th Conference of Islamic-Iranian Development Model: Roadmap for Planning the Model, Tehran, Iran, 30-31 May 2011.
- Kalantari, Kh., Varmazyar, H., & Nodoushan, A. (2013). [The future prospects of the rural population and the challenges of sustainable rural development in Iran (Persian)]. *Village and Development*, 16(2), 1-23.
- Kuhmonen, T., & Kuhmonen, I. (2015). Rural futures in developed economies: the case of Finland. *Technological Forecasting & Social Change*, 101, 366-74.
- Landry, C., & Bainchini, F. (1995). *The creative city: indicators of creative city*. London: Demos.
- Landry, C. (2008). *The Creative City: Toolkit for Urban Innovators* (2nd ed.). London: Earthscan.
- Mansouri, A., & Haji Ali Akbari, F. (2013). [Promoting dynamism vital factor in the development of the country (Persian)]. Paper Presented at the 2nd Conference on Islamic-Iranian Paradigm for Advancement: Concepts, Principles, and Pillars of Advancement, Tehran, Iran, 8-9 May 2013.
- Mitchell, C. J., & De Waal, S. B. (2009). Revisiting the model of creative destruction: St. Jacobs, Ontario, a decade later. *Journal of Rural Studies*, 25(1), 156-67.
- Nouri Zamanabdi, H., & Nilipour, Sh. (2007). [Further prioritize the development of processing industries and the agricultural sector using the Delphi method (Persian)]. *Journal of Geographical Studies*, 61, 166-77.
- NEPAD institute & African Union. (2013). *The rural futures program rural transformation across the African continent* [Internet]. Retrieved from <http://www.nepad.org/programme/rural-futures>
- Papoli Yazdi, M., & Ebrahimi, M. A. (2011). [Rural Development Theory (Persian)] (6th ed.). Tehran: Samt Press.
- Stolarick, K., Denstedt, M., Donald, B., & Spencer, G. M. (2010). Creativity, tourism and economic development in a rural context: The case of Prince Edward County. *Journal of Rural and Community Development*, 5(1), 2.
- Taghdisi, A., Rastghalam, M., & Nekuei, A. (2016). [Enterpreneurship in rural tourism (Persian)]. Isfahan: Negarkhaneh Publication.
- Taheri Damane, A., & Naderi Khorshidi, A. A. (2014). [Futurism human resources in the Islamic Republic of Iran law enforcement scenario using an integrated and cross-impact analysis (Persian)]. *Police Human Resource Quarterly*, 36, 49-29.
- Zali, N., & Zamani Pour, M. (2015). [Systems analysis, strategic variables in planning scenario-based regional development (Case study: Mazandaran Province) (Persian)]. *Town and Country Planning*, 7(1), 1-28.
- Zhaoxu, L., & Liming, L. (2016). Characteristics and driving factors of rural livelihood transition in the east coastal region of China: a case study of suburban Shanghai. *Journal of Rural Studies*, 43, 145-58.