

## نقش مهرهای تزئینی در معماری دوره ایلخانی

آرش لشکری

دانشجوی دکتری دانشگاه تربیت مدرس

دکتر حمید خطیب‌شهیدی

استادیار گروه باستان‌شناسی دانشگاه تربیت مدرس

دکتر جواد نیستانی

استادیار گروه باستان‌شناسی دانشگاه تربیت مدرس

دکتر علیرضا هژبری نوبری

دانشیار گروه باستان‌شناسی دانشگاه تربیت مدرس

(از ص ۸۵ تا ۱۰۲)

### چکیده:

در معماری دوران اسلامی، معمار، همیشه سعی کرده‌است که به نحوی فضای داخلی و خارجی را به طرق مختلف تزئین نماید. یکی از این تزئینات، آجرکاری است که در معماری دوره ایلخانی - قبل و بعد از آن - رواج داشته و به دو صورت بوده‌است. در این دوره، آجرهایی مورد استفاده بوده (پیش بر) که قبل از پختن به آن فرم می‌داده‌اند و بسیار با محاسبه ساخته می‌شده است و چون تیشه‌خور نبوده‌اند فواصلی بین آنها ایجاد می‌شده و به غیر از ملاط این فواصل با تزئینات گچی و یا توپیه‌های آجری و مهرهای تزئینی مانند نقوش هندسی و گل و بته و اسماء متبرکه تزئین می‌گردیده‌است و این موارد در انواع بناهای دوره‌های سلجوقی و ایلخانی دیده می‌شود از جمله این بناها می‌توان به مساجد، مقابر (امام‌زاده‌ها)، برجها، کاروانسراها و مدارس اشاره کرد. در این مقاله به سوابق و خاستگاه مهرهای تزئینی - آجر در دوره ایلخانی و انواع آن در بناهای مختلف با ذکر بنا و مقایسه آنان با دوره قبل (سلجوقی) پرداخته شده است.

واژه‌های کلیدی: معماری، سلجوقی، ایلخانی، آجرکاری، مهرهای تزئینی.

**مقدمه:**

با تغییرات سریع در اوضاع سیاسی کشور و جایگزینی حکومت ایلخانان در متصرفات سلجوقیان و با توجه به اینکه صلابت و اصالت هنر سلجوقی در سرتاسر متصرفات حکومت سلجوقی اسلامی با ویژگیهای خاص خود در معماری و هنرهای ماند خط و کتابت، فلزکاری، سفالگری و تزئینات وابسته به معماری جایگاه ارزشمندی یافته بود، تصور می‌شد که در ابتدا این هنرها از بین خواهد رفت اما کم‌کم شرایطی فراهم شد که نه تنها اینها از بین نرفت بلکه دگرگونی قابل توجهی در آنها به وجود آمد. سبک معماری رمانسک سلجوقی با آن همه عظمت، جای خود را به سبک گوتیک داد و در این رهگذر، شیوه‌های تزئین نیز دست‌خوش تحول شد. تزئینات اسلیمی و تلفیق آن با باندهای کتیبه‌های کوفی در اشیاء، جای خود را به نقوش تزئینی متنوع شامل نقش‌های استامپی و مهری بر روی سفالینه‌ها و تزئینات مرصع بر روی اشیاء فلزی داد. در هنر معماری با تغییر در حجم‌ها و تناسبات بنا، استفاده از مصالح و تزئینات بنا با استفاده از کاشی، آجرهای تراش و قالبی استامپی و گچبری، ابداعات جدیدی در تزئین بناها به وجود آمد. در این میان از قراردادن آجر یا سفالینه‌های منقوش و یا مربع‌های گچی بین آجرها که موضوع این پژوهش می‌باشد می‌توان نام برد که نگارندگان اینها را به عنوان نقش مهرهای تزئینی در معماری مورد بررسی قرار خواهند داد و به پرسشهای قابل طرح در این مورد که این نقوش تزئینی خصوصاً مهرهای تزئینی (گچی و آجری) بر چه اساسی در بناهای این دوره رواج پیدا کرده خواهند پرداخت؛ آیا بر اساس اجبار در جهت رفع نقص بنا صورت پذیرفته یا از ابداعات خاص معماران این دوره است؟ در دوره‌های قبلی چگونه بوده و...؛ ما به بررسی آنها متناسب با نوع بنا خواهیم پرداخت و در عین حال، مقایسه‌ای با دوره سلجوقی در این مورد صورت خواهد پذیرفت؛ لذا برای نیل به این هدف، ابتدا مختصری در خصوص ویژگیهای معماری دوره ایلخانی و سپس به اصل موضوع اشاره خواهد شد.

**خصوصیات عمده معماری ایلخانی:**

آثار ساختمانی دوره ایلخانی مرحله‌ای از تاریخ پیوسته معماری ایران است و اشکال و فرمهای دوره قبل و خصوصیات طرح و جزئیات آنها را منعکس می‌کند. این سبک معماری، راه تحول مستقیم و منطقی را طی کرد ولی برخلاف سبک معماری قرون وسطی نتوانست راهی برای هدایت کوشش‌ها به طرف تلفیق تدریجی شکلها (فرمها) پیدا کند.

سبک معماری دوره ایلخانی مستقیماً از سبک آثار ساختمانی دوره سلجوقی اقتباس شده است. معماری سلجوقی و ایلخانی از حیث اوضاع و شرایط بروز و ظهورشان با هم شباهت دارند. در دوره سلجوقیان و هم چنین در دوره ایلخانان، ساختمانهای دینی از قبیل مساجد، مدارس و زیارتگاهها و مقابر بر ساختمانهای غیرمذهبی رجحان داده شده است. این، نشانه کامیابی اقتصاد آن زمان است. در دوره سلجوقی معماری و طراحی در مرحله آزمایش بود، در صورتی که در دوره ایلخانان، مسئله عمده، تلفیق و ترکیب اشکال ساختمانی و تزئینی موجود بود.

معماران دوره ایلخانی، همه نقشه‌ها و مصالح و روش ساختمانی دوره سلجوقی را اقتباس کردند. مقبره برخی در معماری سلجوقی اهمیت داشت و در دوره ایلخانان از آنها به عنوان الگو استفاده شد.

با در نظر گرفتن اینکه، دوره سلجوقی تقریباً از نظر زمان و تعداد سال با دوره سبک رمانتیک، و در دوره ایلخانی با سبک گوتیک مطابقت دارد، ولی در معماری ایران چنان انقلابی در فکر و شکل (فرم) به وجود نیامد تا سبک رمانتیک را به گوتیک منتهی گرداند. این تداوم سبک به گونه‌ای است که می‌توان گفت معماری سلجوقی شکل ابتدایی سبک ایلخانی بوده و در طی یک دوره سیصدساله، معماری در ایران، سیر منظم تکامل را طی کرده است. (ویلبر، ۱۳۴۶: ۳۰-۴۵)

ایلخانان تا اواخر دوره فرمانروایی خود به معماری، عنایت چندانی نشان ندادند؛ به عبارت دیگر، اقدام آنان محدود به صدور احکام و فرمانهایی بود که وزرای آنان تهیه می‌کردند. این فرمانروایان تا اواخر دوره ایلخانی فقط مدتی محدود در کاخهای شهری خود به سر می‌بردند و در عوض دربار خود را به اقتضای فصل در جلگه‌های گرمسیر و دامنه‌های کوهستانی سردسیر برپا می‌داشتند و در زیر چادرها و خیمه‌ها و یا در آلاچیق‌ها می‌آرمیدند. به هر حال، آخرین فرمانروایان این سلسله، رغبت شخصی بسیار زیادی به طرح نقشه و ایجاد ابنیه تاریخی مهم ابراز داشتند و این موجب شد که در سبک معماری سراسر ایران زمین، وحدتی کلی به وجود آید و در ساختن این بناهای عظیم از نقشه‌های ساختمانی آن روزگار، ولی به مقیاس وسیعتر از همه کوشش‌های روزگار پیشین استفاده شد.

عظمت بناهای ایجاد شده در تبریز و سلطانیه، این نیاز را پیش آورد که هنرمندان و معماران خبره از سراسر کشور به کار دعوت شوند. بدین ترتیب، تمام معماران و کارورزان و استادکاران از فنون و رموز همکاران خویش آگاه گشته و هنگامی که بناها کامل گشت و آنان به دیار خود باز گشتند، مهارت‌های پیشرفته زمان خود را در احداث بناهایی دیگر به کار بستند. بدین ترتیب، حتی پس از برافتادن قدرت ایلخانان، سبک عالی معماری این دوران از میان نرفت بلکه در ایالات و گوشه و کنار مملکت دوام یافت و گسترده شد و زمینه را برای فعالیت‌های ساختمانی عظیم دوره تیموری فراهم ساخت.

### تزئینات معماری دوره ایلخانی:

در این دوره، جزئیات بندکشی آجرها، گچکاری و تزئینات کاشی‌کاری با کمال دقت و صحت در کنار آجرکاری پیشرفته دوره قبل تداوم داشت و رواج پیدا کرد. اوج شکوفایی هنر کاشی‌کاری در این دوره را می‌توان در گنبد سلطانیه ملاحظه نمود. می‌توان گفت هنر آجرکاری و تزئین ابنیه به وسیله آجر تراشیده از قرن پنجم هجری در ایران معمول بود و تا اواخر قرن ششم هجری، راه تکامل خود را پیمود. (ویلبر، ۱۳۴۶: ۵۵-۵۰) (لوح ۶)

ایلخانان پس از دستیابی به عناصری که با آن بناهای ایرانی را به وجود آوردند از سبک معماری خود راضی بوده، تلاش خود را صرف تزئینات بناها کردند. (نعیما، ۱۳۷۶: ۵۰-۲۶)

برای این منظور از آجر به عنوان یک عنصر تزئینی استفاده کرده و سطح خارجی بناها را با آجر تزئین می‌نمودند. در این دوره، غنی‌ترین طرحها و فرمهای تزئینی در دیواره‌ها، پوشش‌ها، سقف‌ها و مناره‌ها از آجر ابداع شد.

در این دوره، پوشش طاق آجری وارد تحول گسترده‌ای از تکنیک و اجرا شد که از همین منظر شاهد به وجود آمدن گنبد‌های بسیار چشمگیر و خوش‌فرم هندسی سلطانیه با قطری حدود ۲۵/۴۰ سانتیمتر و ارتفاع

۵۰ متر هستیم.

در این دوره، هنر آجرکاری، وارد مرحله‌ای بسیار جالب از گنبدخانه‌ها، در حالت خاص شده با نقوش انواع گلچینه‌های خفته و راسته و جناقی آجری و یا تلفیق آجر و کاشی، زینت‌بخش این گونه آجرهای شگرف می‌گردد. از آثار آجرکاری در این دوره می‌توان به پتکانه‌سازی گلچین‌دار مسجد ورامین و مسجد کبیر یزد اشاره کرد. یک بنا که واجد شرایط یک بنای کامل با تزئینات بسیار جالب می‌باشد، مسجد جامع ورامین است. بعد از آن، مسجد جامع بسطام، مسجد جامع اشترجان اصفهان، مسجد جامع فریومد و مسجد جامع کرمان در این لیست قرار می‌گیرند. (مشکوتی، ۱۳۴۹: ۲۰-۵)

چون موضوع تحقیق، راجع به تزئینات مهری است بهتر است اشاره کوتاهی داشته باشیم به آجرکاری و گچبری در این دوره:

انواع آجرهای استفاده شده در بناهای ایلخانی عبارت‌اند از آجر معمولی، آجر کوچک، آجر تراشدار، آجر قالبی مخصوص (ویلبر، ۱۳۴۶: ۴۰-۳۰).

آجر معمولی به اندازه‌های مقرر به رسم دوره‌های قدیم که به زمان قبل از اسلام می‌رسد شکل مربع داشت و حدود اندازه آنها ۱۸ تا ۱۳ سانتی‌متر مربع و معمولی‌ترین اندازه بین ۲۰ تا ۲۲ سانتی‌متر مربع است. ضخامت این آجرها بین ۴ تا ۷ سانتی‌متر است و معمولی‌ترین ضخامت بین ۴/۵ تا ۵ سانتی‌متر می‌باشد. آجرهای کوچک، نصف آجرهای معمولی است. آجرهای پخته، رنگهای مختلف از زرد کم‌رنگ و زرد گل‌اخرای و زرد مایل به قرمز و قرمز تیره تا رنگ خاک دارند؟ رنگهای آجری چندان تند نیست.

آجر چینی به چند صورت مرسوم بود:

آجر چینی معمولی، معمولی دو درجه - طرح مربع اریبی یا طرح لوزی، اسامی یا عبارت مقدس، طرح تسمه‌ای (یا صلیبی یا مشبک)، طرح زاویه‌دار و طرح جناغی (زمرشیدی، ۱۳۷۷: ۱۷-۱۶).

## گچ:

یکی از خصوصیات برجسته معماری دوره ایلخانی، مهارت فوق‌العاده در گچکاری و استفاده زیادی بود که از آن به انواع مختلف به عمل می‌آمد. گچ فقط در سطوح داخلی به کار برده شده است. برجسته‌کاری با گچ که اغلب در چندین ورقه ساخته شده و اشکال و طرحها که عمیقاً از زیر تراشیده شده، تا اواخر دوره به کار رفته است. در طی این دوره، سطوح صاف دارای طرحهای منگنه‌ای رواج یافت.

## بندهای آجر:

به نظر می‌رسد که سه نوع عمده رابطه بین بندکشی افقی و عمودی وجود داشته باشد و هر سه، قبل از دوره ایلخانان نیز معمول بوده است؛ در نوع اول عرض بندکشی افقی و عمودی هر دو در حدود ۲ سانتی‌متر است؛ در نوع دوم، بندکشی افقی ۲ سانتی‌متر یا بیشتر عرض دارد و بندکشی عمودی حداقل عرض را دارد؛ در نوع سوم، بندکشی افقی حداقل عرض و بندکشی عمودی از ۲ تا ۶ سانتی‌متر عرض دارد. نوع سوم برای عملیات تزئینی بسیار مناسب بوده و در آن بندهای عمودی را مثلاً با قطعات گچ قلم‌زده شده (معمولاً تویی ته آجری نامیده می‌شود) پر می‌کردند و همین، مسئله مورد بحث ما در این تحقیق می‌باشد.

### مهرهای تزئینی بین آجرها:

در معماری دوران اسلامی، معمار همیشه سعی کرده که به نحوی از انحاء، فضای داخلی و خارجی را به طرق مختلف تزئین نماید. البته این مسئله، ارتباط کامل با مسائل اقتصادی، اجتماعی و مذهبی داشته است. یکی از تزئینات، آجرکاری است که البته تکنیک این کار به دو صورت بوده است؛ در دوره‌های اولیه از آجرهای پیش بر استفاده می‌شد؛ بدین نحو که آجر را قبل از کوره و پختن فرم می‌دادند و این نیاز به محاسبه و دقت تمام عیار و استاد کار داشت. این آجرها چون تیشه‌خور نبودند بنابراین فواصلی بین آنان ایجاد گردید که اگر می‌خواستند بدون برنامه‌ریزی آنها را بر روی هم قرار دهند، نظم و سامان - به ویژه نمای بیرونی - برهم می‌خورد. هنگامی که این گونه تزئینات را مدنظر قرار می‌دهیم مشاهده می‌کنیم که هنرمند دو تعبیر معنای هنری را به کار بسته: جنبه ذهنی و جنبه عینی. هنگامی که نقوش محدود به نقش‌های هندسی و گل و بته است جنبه عینی آن قوی است و هنگامی که از خطوط متعالی در کنار جنبه عینی استفاده گشته، بیشتر جنبه ذهنی در اثر سر نمود یافته است. در این آثار، لفظ جلاله الله و نام پیامبر گرامی اسلام و نیز ائمه اطهار هویدا است. نام‌های ائمه اطهار و نقش‌های هندسی، بیشتر، حالت متقارن دارند و احتمالاً توسط قالب‌ها بر روی گچ مرطوب که هنوز شکل نگرفته کار شده‌اند و با توجه به فاصله ایجاد شده بین دو انتهای آجرها و کل زمینه، نقش را در نظر گرفته‌اند. این مهرهای تزئینی به اسامی مختلف ذکر شده‌است از جمله: توپ‌های ته‌آجری، توپ‌های بندآجری، کوربند (عصر سلجوقی)، بندکشی تراشیده در بندهای افقی، سوراخ‌گیریهای تزئینی و تپکفته‌ها. (لوح ۱)

### مهرهای تزئینی (توپ‌های ته آجری):

این مهرهای گچی که در بند آجرها استفاده می‌شده در بسیاری از بندهای عمودی به کار گرفته شده همانطوری که قبلاً اشاره شد به اسامی مختلف در دوره‌های گذشته در بین آجرها از آن استفاده می‌شد؛ مخصوصاً در دوره قبل (سلجوقیان).

همانطوری که گفته شد این توپ‌ها به این ترتیب به وجود می‌آمد که بندهای عمودی دیوار آجری را عریض‌تر می‌گرفتند و یا قسمتی از آجر در امتداد بند عمودی بریده می‌شد. این سوراخ‌ها را با گچ پر می‌کردند و موقعی که هنوز خود را نگرفته بود با طرحهای مختلف روی آن را زینت می‌دادند و در بعضی موارد، طرحها را با قالب چوبی روی آن نقش می‌کردند. (لوح ۱)

طرحهای زینتی مزبور، شامل طرحهای ساده هندسی (ورامین - سردر و جزئیات کتیبه مسجد الشریف)، اشکال گل و بته (قم؛ داخل امامزاده علی بن ابوالمعالی بن علی صافی) می‌باشد. طرحهای زمان سلجوقیان در این زمان هم ادامه پیدا کرد به طوری که تنها از بررسی طرح این توپ‌ها نمی‌توان معلوم کرد که بنا متعلق به دوره سلجوقی است یا مغول. (ورجاوند، ۱۳۶۶: ۳۲۰-۳۰۷) پخش بودن این سوراخ‌ها، ترکیب جالب توجهی به سطح دیوار می‌داد و معمولاً آنها را با کمال دقت پر می‌کردند ولی نزدیک نوک یک برج مقبره فقط سه شکاف عمودی وجود دارد که اثر مطلوب را تولید می‌نماید.

در دوره ایلخانی همین که گچ رواج بیشتری یافت طریقه جدیدی برای گرفتن این سوراخها ابداع گردید. شاید این طریقه برای صرفه‌جویی در وقت به کار برده می‌شد. اولین قدم در این تغییر، عبارت بود از استعمال

باریکه نازک گچ که روی آن، در محل دقیق بند عمودی، طرح لازم کنده شده است. سپس تویی‌هایی را با روکش گچی بدون در نظر گرفتن محل آجر در زیر گچ می‌ساختند. در بسیاری از ساختمان‌های دوره ایلخانی از شبیه‌سازی طرحهای آجرکاری، زیاد استفاده می‌شده است. در این بناها روکش گچ، دارای خطوطی است که علامت بندهای افقی به شمار و طرحهای تویی در نقاط فرصتی بندهای عمودی کنده شده است. شبیه بند آجر و طرح آجر تراشیده در مسجد جامع اشترجان (محراب اطاق گنبد مسجد) استفاده شایان شده است. (الواح ۱ و ۲)

### نکته:

تا دوره سلجوقی، آجرکاری نمای بناها به جز مواردی معدود که فاصله میان آجرها در جهت افقی و عمودی بسیار کم و جفت‌وجور چیده شده‌اند (گنبد قابوس) در عمده بناها در جهت طولی و عرضی فاصله میان دو آجر وجود دارد که گاه این فاصله را که از سطح آجر کمی پایین‌تر است به کمک تیغه‌ای نازک با یک بندکشی ساده پر می‌کنند.

پس در تعداد قابل ملاحظه از آثار زیبای معماری از حدود قرن چهارم به بعد شاهد گونه‌ای از بندکشی تزئینی هستیم که به نمای بنا جلوه خاصی بخشیده است و به گونه‌ای جداناپذیر با سطح آجرکاری در پیوند و ارتباط می‌باشد. بندکشی تزئینی به طور معمول در سطوح مستطیل‌شکل به طور عمودی در فاصله دوسر آجرها صورت می‌پذیرد. این بندکشی‌ها عموماً با ملاط گچ انجام گرفته و از نظر اندازه و سطح به دو دسته کوچک و بزرگ تقسیم می‌گردد. بندکش پس از قرار دادن ملاط و صاف کردن آن به کمک قالب به نقش‌اندازی بر روی آن می‌پردازد. این نقش در گونه‌های مختلف اجرا شده و می‌توان آنها را به دو دسته نگاره‌های تزئینی و کلمات مبارکی چون الله، محمد، علی و مانند آن در مایه خط بنایی تقسیم کرد. عرض این بندکشی‌ها به طور معمول، حدود ۳ تا ۴ سانتی متر است و ما به نمونه‌هایی از آن در سنگ بستی که اشاره شد و سپس در انواع طرحها در آثار سلجوقی برخوردیم که از آن جمله است بندکشی‌های رباط شرف و گنبد خاکی اصفهان.

از ویژگیهای آثار عهد سلجوقی آنکه در یک بنا مانند گنبد خاکی تا پانزده نگاره مختلف را بر روی بندکشی‌های آن می‌یابیم. (حاتم، ۱۳۷۹: ۲۸-۲۰)

در بررسی طرحهای تزئینی مهرها متناسب با نوع بنا به نکات جالب توجهی می‌رسیم و در طبقه‌بندی بناها شامل مساجد، مقابر، کاروانسراها، برج‌های مقبره‌ای، امامزاده‌ها، مدرسه‌ها و گنبدها به تزئینات مهرها با نقوش هندسی، گیاهی - اسما متبرکه (الله، علی، محمد و...) برمی‌خوریم و این ویژگی در اکثر آنها مشترک می‌باشد و به کارگیری آنها نیز در نقاط مختلف بنا متناسب با عظمت و اهمیت آنها متفاوت بوده است. (الواح ۱، ۳، ۴، ۵)

در مساجد، این تزئینات بیشتر در زیر طاقها، ایوانها، بین کتیبه‌ها، داخل شبستان‌ها و محرابها دیده می‌شود؛ مثلاً در مسجد جامع اردستان که یک بنای سلجوقی است این تزئینات در قسمت داخلی قوس روبه گنبد مسجد دیده می‌شود و شامل نقوش هندسی، اسما متبرکه مثل «الله» می‌باشد (لوح ۴) و شباهت زیادی به مهرهای تزئینی مسجد جامع بسطام که یک بنای دوره ایلخانی است، دارد. یا در مسجد جامع یزد مهرهای

تزئینی بین آجر، شامل اشکال هندسی نام مبارک الله و نام شیوای امام اوّل شیعیان علی(ع) قابل رؤیت است. (لوح ۳) و اشکال هندسی آن با مسجد جامع گلپایگان و مسجد جامع قزوین، مدرسه حیدریه قزوین، بقعه پیر بکران(لوح ۶) قابل مقایسه است و نام مبارک الله آن با مسجد جامع گلپایگان شباهت دارد. نقوش هندسی میل رادکان قابل مقایسه با نقوش هندسی گوی برج مراغه است. در اکثر امامزاده‌ها در بالای سردر ورودی در اطراف کتیبه‌های بالای سردرها این نقوش دیده می‌شود؛ مثلاً پیرامون درگاه اصلی در بارگاه حضرت شاه عبدالعظیم یا منار غار در اصفهان، در اطراف کتیبه فوقانی آن، مسجد جامع بسطام - آرامگاه محمدیه مستوفی در قزوین از این گروه می‌باشند.

در سیر تحول این نقوش به نظر می‌رسد از دوره سلجوقی به دوره ایلخانی نقوش هندسی حالت منظم‌تری پیدا می‌کند و به عنوان یک الگوی تزئینی مهم به شمار می‌رود و حتی می‌توان گفت که حالت تقدسی بناها با توجه به اسماء متبرکه بناها نسبت به دوره‌های پیشین بیشتر می‌شود.

همانطور که در نمودار شماره ۲ که براساس الگوی منطقه‌ای، طبقه‌بندی شده، مشخص است در شهرهایی که اهمیت حکومتی بیشتری داشته‌اند نسبت فراوانی بناها در دوره ایلخانی با تزئینات اشاره شده بیشتر می‌باشد. به خصوص در اصفهان، تهران، قزوین و تبریز. رشد نموداری آن تقریباً از زمان سلجوقی شروع شده و در پایان دوره ایلخانی، این تزئینات به تدریج کمتر می‌شود؛ در نمودار شماره ۳ می‌توان کمیت این نوع تزئینات را در بناهای دوره‌های سلجوقی و ایلخانی دریافت و شاهد سیر تحول صعودی و نزولی آن بود.

### نتیجه‌گیری:

اشاره شد به اینکه این تزئین با نام‌های تویی‌های ته‌آجری، سوراخگیرهای دروغین، تویی‌های بندآجری، کوربند، بندکشی تراشیده در بندهای افقی و سوراخگیرهای تزئینی خوانده شده است.

قدیمی‌ترین نمونه این مهر که به نام تکفته معروف است در بنای بارگاه حضرت عبدالعظیم در ری به کار رفته است که مربوط به دوره آل بویه می‌باشد و به صورت خشت پخته و سفال به کار رفته است. از نمونه‌های بعدی مسجد جامع نائین است و در دوره‌های بعد در مقبره قابوس بن وشمگیر همانند آن را می‌بینیم. در دوره غزنوی آن را در تنها بنای باقیمانده این سلسله یعنی بنای سنگ بست مشاهده می‌کنیم. در دوره سلجوقی که اوج شکوفایی معماری آجری اسلامی است مهر مذکور در غالب بناها چه در قسمت داخل و چه در بیرون بنا زینت خاصی به بناهای این دوره داده‌است؛ نمونه زیبای آن را در بنای باشکوه رباط شرف مشاهده می‌نماییم. در دوره ایلخانی، یعنی در اوج شکوفایی معماری ایران، این تزئین را در حدود ۹۰ درصد یا بیشتر بناهای این دوره داریم. در این دوره از نوع بندکشی‌های با سطح بزرگتر و تویی‌ته آجری نقش‌دار قالبی و یا صابونهای کاشی استفاده می‌شود که این شیوه از ویژگیهای بنام دوران ایلخانی است. به طور کلی از دوران صفوی به بعد، دیگر به بندکشی‌های تزئینی برنمی‌خوریم و بالاخره این تزئین در کنار همه فنون و روشهای تزئینی با اشتیاق کامل، توسعه و رواج یافته است و در معماری درخشان دوره‌های سلجوقی و ایلخانی زینت‌بخش سردرها، رواقها، شبستانها و طاقها بوده و در کنار گچ‌بریهای زیبای محرابها جذابیت و جلوه خاصی به بناهای این دو دوره عظیم معماری ایران بخشیده‌است. (حاتم، ۱۳۷۹: ۲۰)

در پایان با بررسی‌های صورت گرفته از پیدایش این الگوی تزئینی در ابتدای زمان سلجوقی و رواج و

تداوم آن در دوره ایلخانی به نظر می‌رسد که شکوفایی و پویایی این نوع تزئینات در معماری دوره سلجوقی و در ابتدای دوره ایلخانی کمتر دیده می‌شود و به تدریج با اهمیتی که معماری در اواسط دوره ایلخانی می‌یابد این نوع تزئین شاید به دلیل نوع خاص معماری این دوره رواج پیدامی‌کند. در دوره‌های بعد از ایلخانی حتی شاید انگشت شمار هم نباشد و جای خود را به نوع دیگری از تزئینات شامل گچ‌بریه‌های زیبا و نقاشی‌های بدیع و کاشیکاری و کتیبه‌های بی نظیر در دوره‌های بعدی می‌دهد.



### منابع:

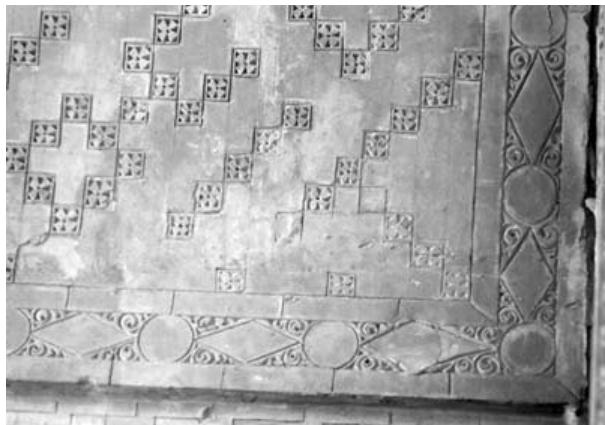
- پوپ، آرتور ایهام (۱۳۸۲) معماری ایران، ترجمه غلامحسین صدری افشار، نشر اختران، تهران.
- حاتم، غلامعلی (۱۳۲۰) معماری اسلامی ایران در دوره سلجوقیان، چاپ اول، انتشارات جهاد دانشگاهی، تهران.
- زمرشدی، حسین (۱۳۸۴) معماری ایران؛ مصالح‌شناسی سنتی، چاپ سوم، انتشارات زمرد، تهران.
- کیانی، محمدیوسف (۱۳۸۳) معماری ایران دوره اسلامی، چاپ دوم، انتشارات سمت، تهران.
- (۱۳۸۰) تزئینات وابسته به معماری دوران اسلامی، چاپ اول، انتشارات سمت، تهران.
- گدار، آندره (۱۳۶۵) آثار ایران، ترجمه ابولحسن سرو قد مقدم، مؤسسه چاپ و انتشارات آستان قدس رضوی، تهران.
- مشکوتی، نصرالله (۱۳۴۹) فهرست بناهای تاریخی و اماکن باستانی ایران، چاپ اول، سازمان ملی حفاظت آثار باستانی، تهران.
- نعیما، غلامرضا (۱۳۷۶) دزفول، شهر آجر، چاپ اول، انتشارات میراث فرهنگی، تهران.
- ورجاوند، پرویز (۱۳۴۹) سرزمین ایران، چاپ اول، انجمن آثار ملی، تهران.
- (۱۳۶۶) تزئینات معماری اسلامی؛ آجرکاری در معماری ایران در دوره اسلامی، به کوشش محمد یوسف کیانی، تهران.
- ویلیبر، دونالد (۱۳۴۶) معماری اسلامی ایران در دوره ایلخانان، ترجمه دکتر عبدالله فریار، چاپ اول، بنگاه ترجمه و نشر کتاب، تهران.
- دادور، ابوالقاسم؛ مصباح اردکانی، نصرت الملوک (۱۳۸۵) بررسی نقوش و شیوه‌های تزیین تویی گچی ته‌آجری در بناهای دوره سلجوقی و ایلخانی، نشریه هنرهای زیبا، شماره ۲۶.

جدول شماره ۱: پراکندگی بناها و تنوع طرحهای تزئینی

ردیف	شماره طرح	نام بنا	دوره	مکان	محل قرار گرفتن اثر در بنا
۱	۵	برج علاءالدوله	۶۸۸ هجری	ورامین	لبه‌های دورتا دور برج
۲		بارگاه حضرت عبدالعظیم	سده پنجم هجری	ری	پیرامون درگاه اصلی - دیوار رگ چین و نمای اصلی بنا
۳		بنای سنگ بست (مقبره)	اوایل قرن پنجم (۴۲۱-۳۸۹) هجری قمری	۳۷ کیلومتری مشهد	در قسمتهای داخلی بنا و گنبد و اطراف کتیبه مناره‌های آن
۴		رباط شرف	قرن ششم هجری (سلجوقی) کتیبه ایوان شمالی (۵۴۹ هجری قمری)	خراسان - سرخس	ایوان ورودی - سردر ورودی - پایه ایوان جانبی صحن اول - محراب شبستان صحن اول، اطراف صحن دوم، پایه معمولی - بالای سردر ایوان انتهایی
۵	۱۷	مسجد جامع اصفهان	قرن پنجم تا دهم هجری	اصفهان	زیر طاق - داخل گنبد خاکی - داخل ایوان مدرسه - بخشی از نمای ایوان شرقی
۶	۱۸	گنبد علویان	قرن ششم هجری	همدان	تزئینات داخل گنبد - نیم ستون‌های عمودی داخل ساختمان (تزئینات بیرونی)
۷	۱	مسجد جامع اردستان	سلجوقی	اردستان	در قسمت سطح داخلی قوس رو به طرف گنبد مسجد - نمای داخلی بقایای مسجد قبلی
۸	۲ ۱۹	مسجد جامع گلپایگان	سلجوقی	گلپایگان - اصفهان	گوشه جنوبی مسجد - اطراف محراب
۹		منار و مسجد سین اصفهان	۵۲۶ هجری	اصفهان	قسمت خالی بین کتیبه‌ها
۱۰		منار غار	ایلخانی	اصفهان	کتیبه فوقانی در قسمت بالا و پائین آن
۱۱	۱۶	مسجد جامع زواره	ایلخانی	۱۲ کیلومتری اردستان	داخل شبستان گنبددار در میان تزئینات آن
۱۲		برج خرقان قزوین	۴۶۰ هجری قمری	قزوین	تزئینات آجری در میان نقش و نگارهای آن
۱۳	۱۳	برج مدور مراغه	۵۶۳ هجری قمری	مراغه	
۱۴		پیر علمدار دامغان	۴۱۷ هجری قمری	دامغان	فاصله بین آجر (مهرهای تزئینی)
۱۵		برج شبلی دماوند	ایلخانی	دماوند	در روی بدنه برج
۱۶		مسجد جامع نیریز	ایلخانی	نیریز	دور کتیبه‌ها قسمت داخلی بنا
۱۷	۴	مسجد جامع یزد	قرن ششم هجری	یزد	بین آجرها - مهرهای تزئینی هندسی و نام مبارک الله و نام امام علی (ع)
۱۸		مسجد جامع فریومد	ایلخانی	عرب سبزوار	در قسمت یکی از طاقهای ایوان اصلی در قسمت دیوار جانبی ایوان اصلی

ردیف	شماره طرح	نام بنا	دوره	مکان	محل قرار گرفتن اثر در بنا
۱۹		گنبد سرخ مراغه	ایلخانی	مراغه	بین آجرهای ستون کناری گنبد
۲۰		بنای خرابه گز اصفهان	ایلخانی	اصفهان	در اطراف کتیبه بر روی دیوار شمالی اطاق گنبد
۲۱		مسجد جامع ورامین	ایلخانی	ورامین	در قسمت‌های مختلف بین آجر و در داخل محراب زیبای آن
۲۲	۹	گنبد سلطانیه	۷۱۳-۷۰۴ هجری قمری	زنجان	در آرامگاه الحایتو (توپی‌های ته‌آجری) تزئینات گنبد - در جاهای مختلف آن در بین آجر
۲۳	۸	مدرسه حیدریه قزوین	اواخر قرن ششم و آغاز قرن هفتم هجری	قزوین	اطراف محراب و گنبد
۲۴	۷	بقعه پیر بکران	ایلخانی	جنوب غرب اصفهان	در قسمت‌های مختلف بنا
۲۵		مسجد جامع اشترجان	ایلخانی	اصفهان	در قسمت‌های مختلف بنا توپی‌های گچی دیده می‌شود.
۲۶	۱۵	میل رادکان	۶۹۰ هجری	۸ کیلومتری جاده شمالی مشهد و دریای خزر	بندکشی‌های صورت گچ و توپی‌های ته‌آجری در اغلب نقاط دیده می‌شود.
۲۷		بقعه پیر تاکستان قزوین	ایلخانی	در حومه تاکستان	در قسمت‌های مختلف آن
۲۸	۱۴	امامزاده عبدالله دماوند	ایلخانی	در قسمت‌های شمالی دماوند ۶۰ کیلومتری تهران	در قسمت‌های داخلی حدود ۱/۵ متر از پایه با مهرها تزئین شده است.

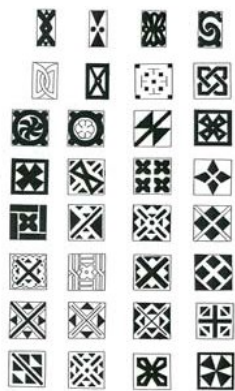
ردیف	شماره طرح	نام بنا	دوره	مکان	محل قرار گرفتن اثر در بنا
۲۹		مقبره چلبی اوغلی در سلطانیه	۷۳۳ هجری قمری	در مجاورت گنبد معروف سلطانیه	در اغلب نقاط دیده می‌شود
۳۰	۱۳	گوی برج مراغه		در شمال مراغه	تزئینات قسمت بیرونی بنا
۳۱		مسجد جامع اردبیل	ایلخانی	اردبیل	در قسمت مختلف در اطراف تزئینات
۳۲		سردر مسجد اشرف ورامین	ایلخانی	ورامین	در بالای سردر مسجد
۳۳	۱۰	آرامگاه محمدیه مستوفی در قزوین	ایلخانی	قزوین	سردر ورودی
۳۴	۱۲	مقبره شیخ عبدالصمد در نطنز	ایلخانی	نطنز	قسمت بیرونی بنا
۳۵	۱۱	مسجد جامع بسطام	ایلخانی	بسطام	اطراف محراب و ورودی
۳۶	۷	بقعه پیریکران	ایلخانی	اصفهان - لنجان	دارای مهرهای تزئینی زیبایی در روی بدنه بقعه می‌باشد.
۳۷		امامزاده ابراهیم قم	ایلخانی	قم	قسمت بیرونی بنا
۳۸		امامزاده خواجه عمادالدین قم	ایلخانی	قم	در اغلب نقاط بیرونی بنا
۳۹		رباط ملک	ایلخانی	بین راه اصفهان به فارس	در داخل بنا و سردر ورودی
۴۰		سپنج	ایلخانی	بین راه اصفهان به آباده	در قسمتهای مختلف بنا دیده می‌شود
۴۱	۳	مسجد جامع قزوین	ایلخانی قرن ششم هجری	قزوین	اهمیت آن به خاطر ۵ رشته کتیبه گچبری آن است و دارای مهرهای تزئینی گچی در اطراف آن می‌باشد.



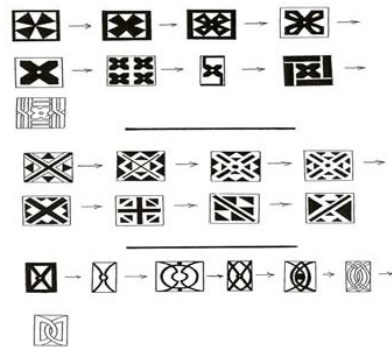
نحوه قرارگیری تویی‌ها



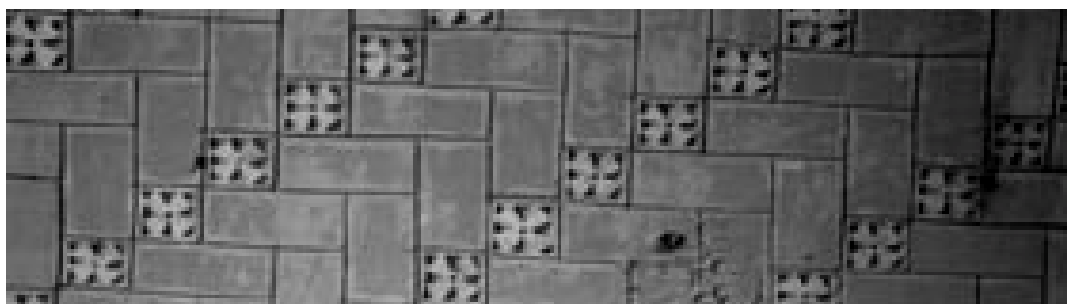
طرح کلمات مقدس



طرح نقش‌های هندسی



طرح تکاملی نقش‌های هندسی

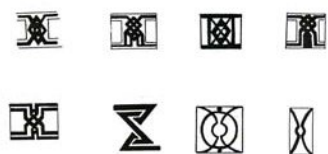


نحوه قرارگیری تویی‌ها



برداشت از (دادور و مصباح اردکانی ۱۳۸۵)

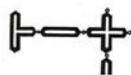
(لوح ۱)



طرح تزیینات گیاهی

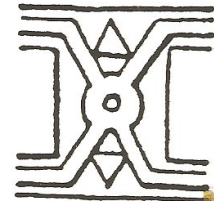
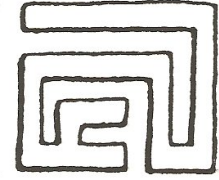
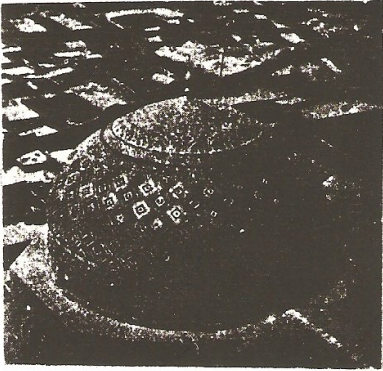
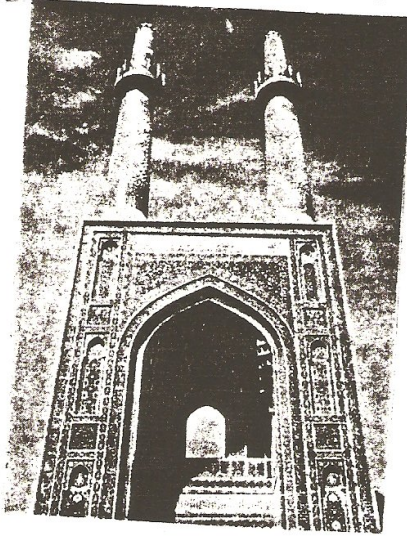
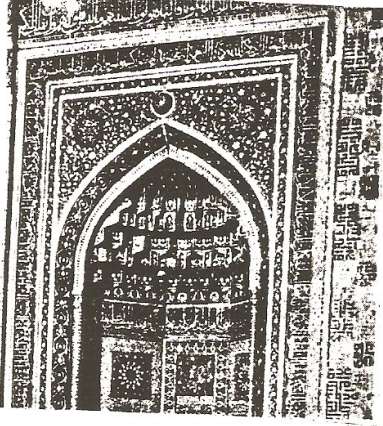


طرح زنجیره‌های خم پا



(برداشت از دادور اردکانی ۱۳۸۵)

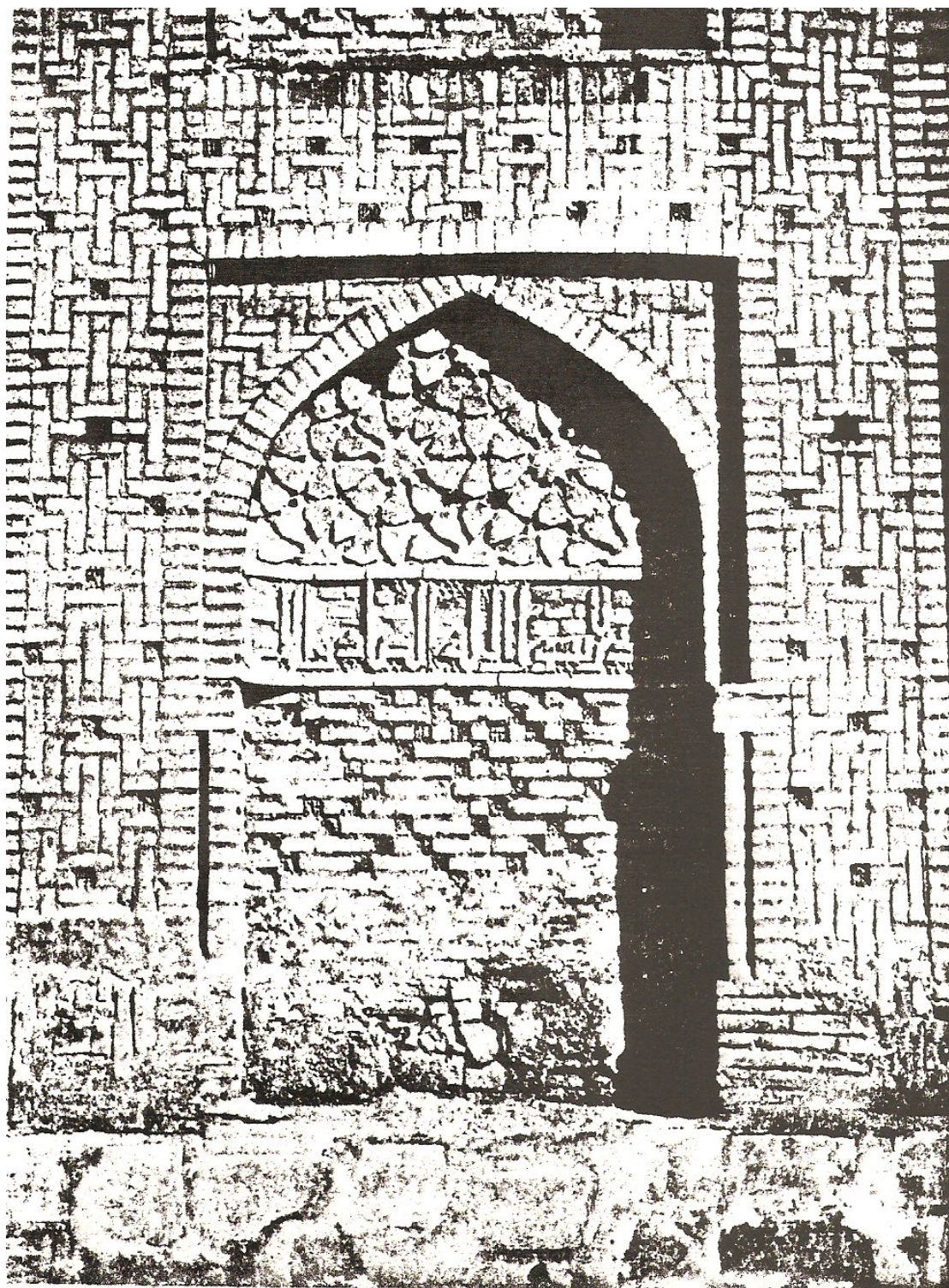
(لوح ۲)



\* مسجد کبیر یزد

(لوح ۳)

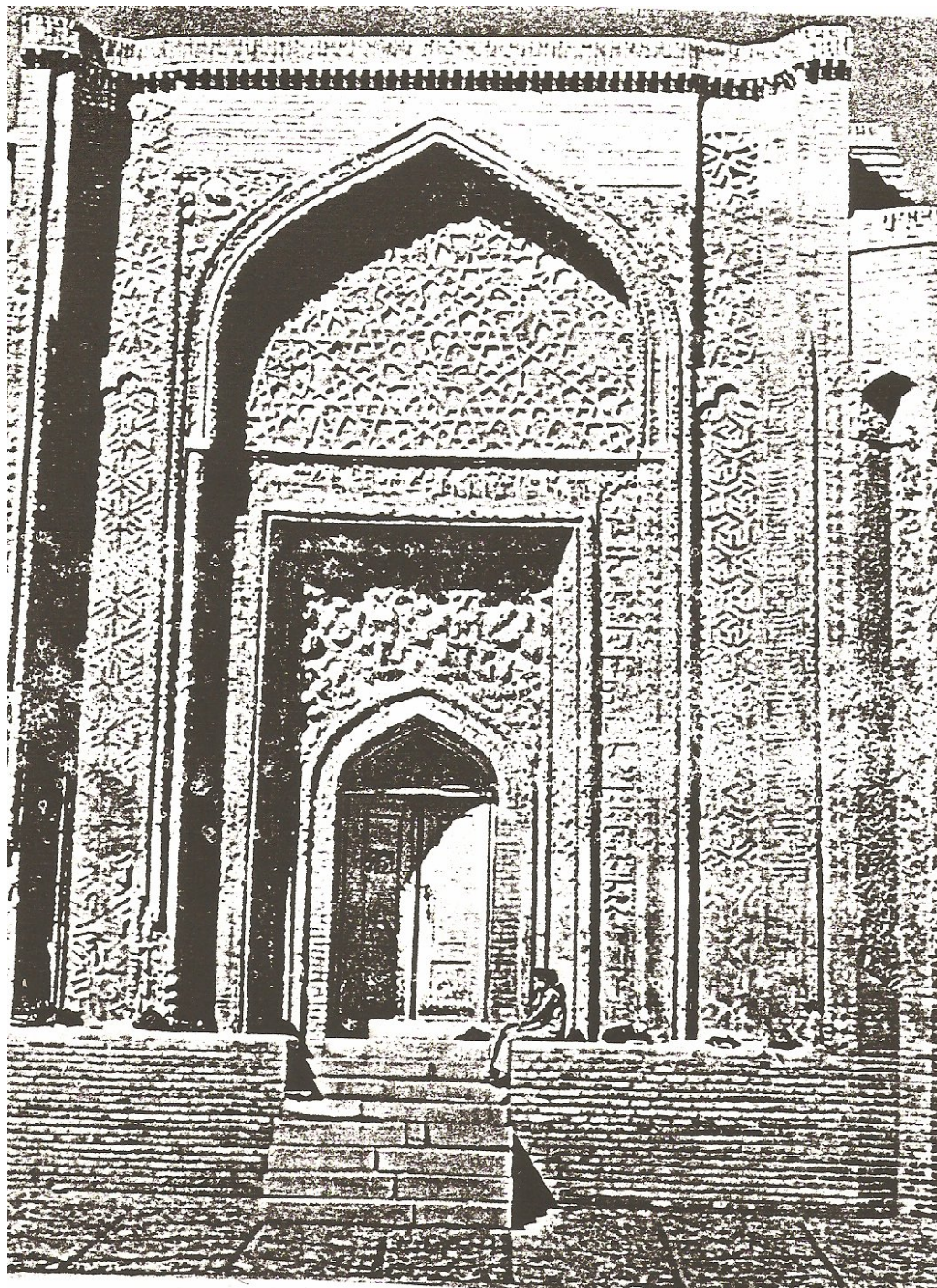




\* مسجد جامع اردستان

(لوحة ۴)

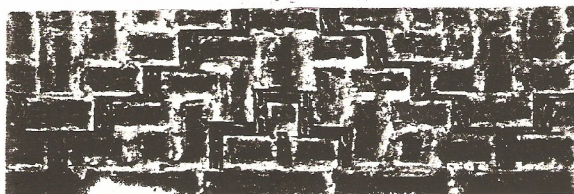
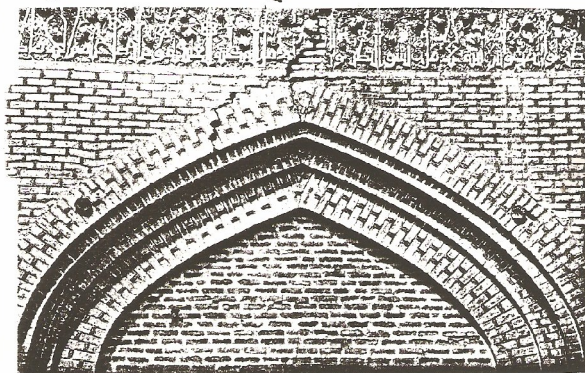
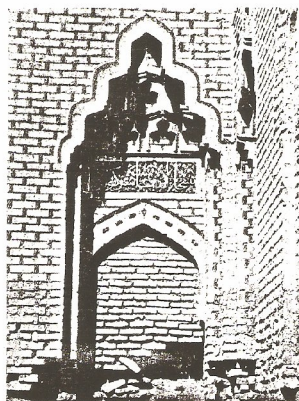
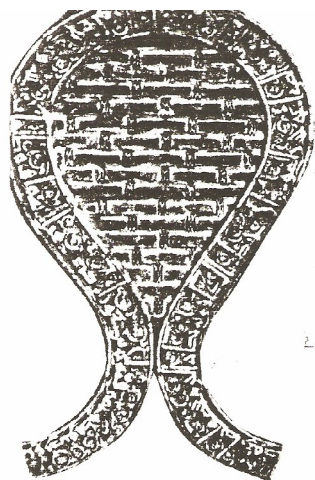




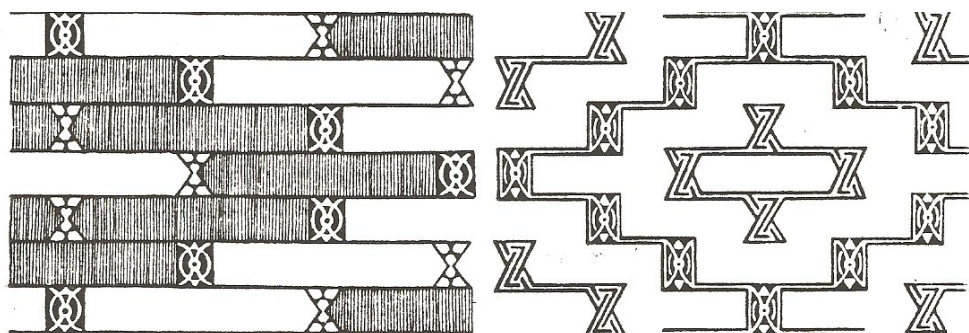
گنبد علویان

(لوح ۵)





\* مدرسه حیدریه قزوین



\* مهره‌های تزئینی به کار رفته در گنبد سلطانیه