

## کاربرد نمادهای گیاهی در طراحی نشانه‌های معاصر ایران\*

دکتر اشرف السادات موسوی لر\*\*<sup>۱</sup>، بهاره بخارایی<sup>۲</sup>

<sup>۱</sup> استادیار گروه پژوهش هنر، دانشکده هنر، دانشگاه الزهرا، تهران، ایران.  
<sup>۲</sup> کارشناس گرافیک، دانشکده هنر، دانشگاه الزهرا، تهران، ایران.

(تاریخ دریافت مقاله: ۸۷/۴/۳۱، تاریخ پذیرش نهایی: ۸۷/۸/۱۱)

### چکیده:

این مقاله با استفاده از منابع کتابخانه‌ای و روش تحلیل محتوای بصری به بررسی ابعاد گرافیکی نشانه‌ها پرداخته، کیفیت و کمیت پرکاربردترین نمادهای گیاهی در ۳۰ ساله اخیر را نشان داده است. جامعه آماری مورد بررسی به صورت انتخابی، تعداد ۲۳۶ نشانه معاصر ایرانی را در بر می‌گیرد. ویژگی مشترک آنها استفاده از نماد گیاهی در طراحی نشانه است. یافتن پرکاربردترین نمادهای گیاهی در طی سه دهه گذشته هدف این بررسی است. نتایج نشان می‌دهد که نمادهای گیاهی در بین نشانه‌های مورد بررسی، بیشتر به سبک طراحی تجربی گرایش یافته‌اند. علاوه بر نقش گل‌ها، طراحان، در استفاده از نقش اسلیمی، توان بالقوه آن را در انواع کاربردهای فرهنگی، اجتماعی، تولیدی، سیاسی، تجاری، به صورت حد اکثر و بالفعل ارائه کرده‌اند. همچنین بیشترین کاربرد این نمادها در زمینه‌های فرهنگی بوده و اکثراً به صورت تلفیقی با تصاویر یا نوشتار همراه شده‌اند. این نتیجه علاوه بر رصد جایگاه طراحی نشانه، برای بررسی سمت و سوی حرکت جریان‌های هنری گرافیک معاصر ایران هم می‌تواند شاخص باشد و احتمالاً به حوزه‌های دیگر هنر و علوم اجتماعی نیز تعمیم پذیر خواهد بود.

### واژه‌های کلیدی:

نماد، گیاه، نشانه‌های معاصر، ایران، اسلیمی.

\* این مقاله مستخرج از دو تحقیق است: تحقیق اول که مصوب معاونت محترم پژوهشی دانشگاه الزهرا (س) بود. در سال ۸۵ به نتیجه رسید، با عنوان "نقد نشانه‌های راه یافته به دوسالانه‌های گرافیک در دهه هفتاد". بخش دوم آن که مربوط به عنوان این مقاله است در اصل بسط یافته بخشی از تحقیق اول است که در قالب پایان‌نامه کارشناسی با همین عنوان تحت راهنمایی نگارنده اول و توسط نگارنده دوم دفاع شده است..

\*\* نویسنده مسئول: تلفن / نامبر: ۰۲۱-۲۲۰۷۱۵۵۹، E-mail: amousavilar@yahoo.com

## مقدمه

حضورشان چگونه است؟ جریان هنر گرافیک معاصر ایران در بخش طراحی نشانه به کدام سو متمایل است؟ در پاسخ به پرسش‌های بالا، از میان نشانه‌های نمادین معاصر با توجه به رعایت موازین فنی طراحی، تعداد ۲۳۶ نشانه انتخاب شده است. در این پژوهش سعی شده در بخش‌های فرهنگی، اجتماعی، تجاری، تولیدی و سیاسی در ۵ گروه نشانه شامل طرح‌های اسلیمی و سیزده گونه گیاه نمادین - در بخش برگ‌ها، میوه‌ها، غلات، گل‌ها و درخت‌ها - تقسیم‌بندی‌های دقیقی اعمال شود و سپس مورد تجزیه و تحلیل بصری و محتوایی قرار گیرند. هرکدام از این بخش‌ها زیر مجموعه خاص خود را شامل می‌شوند؛ گروه برگ‌ها، میوه‌ها، غلات، گل‌ها و درختان. لازم به گفتن است که فراخور هر بحث، در بخش‌های مرتبط نمونه‌هایی از تصویر نشانه‌ها، از جامعه آماری آورده شده است.

حضور نمادها در طراحی نشانه‌های معاصر ایران موجب افزایش بار مفهومی آنها شده و به ماندگاری آنها در ذهن کمک می‌کند. بخشی از نشانه‌های نمادین معاصر با استفاده از نمادهای گیاهی طراحی می‌شوند. شواهد فراوانی از حضور نمادهای گیاهی در افسانه‌ها و فرهنگ اقوام مختلف موجود است. حرکت به سوی گرافیک ایرانی، منجر به کاوش و جستجوی طراحان نشانه در موارد غنی هنرهای سرزمین به ویژه در اشکال و نمادهای منقوش در آثار معماری، تزیینی، صنایعی... نگارگری شده. این رویکرد در سه دهه اخیر قابل توجه بوده اما در خلال جذابیت نمادها، بحث کاربردی آنها نیز مطرح است. شیوه استفاده از این نقوش طیف گسترده‌ای از گرده برداری عینی، ساده سازی و پیرایش جزئیات تا تجربیدی ترین شکل‌ها را شامل می‌شود. بنابراین این اگر نمادهای گیاهی هنوز هم توانمندی حضور گرافیکی در نشانه‌های معاصر را دارا هستند، میزان، کمیت و کیفیت

### جدول ۱- بررسی فراوانی کاربرد نمادهای گیاهی در طراحی نشانه.

مجموعه	سیاسی	تولیدی	تجاری	اجتماعی	فرهنگی	موضوع طراحی نشانه	
						اشکال گیاهی	اسلیمی‌ها
۶۸	۲	۷	۶	۸	۴۵	اسلیمی‌ها	
۳۸	۱	۱۳	۶	۶	۱۲	انواع برگ	برگها
۳	۱	۲	-	-	-	برگ زیتون	
۱	-	۱	-	-	-	انار	میوه‌ها
۲	-	۲	-	-	-	پرتقال	
۲	-	۱	۱	-	-	سیب	
۱	-	۱	-	-	-	گلابی	
۱۷	۱	۷	۲	۴	۳	گندم	غلات
۶۸	۳	۸	۶	۱۳	۳۸	انواع گلها	گلها
۳	-	۱	۲	-	-	رز	
۱	-	-	۱	-	-	قاصدک	
۸	۲	-	۱	۱	۴	لاله	
۱	-	-	۱	-	-	نیلوفر	
۱۲	-	۱	۵	۱	۵	انواع درختها	درختها
۵	-	-	-	۲	۳	سرو	
۱	-	-	-	-	۱	کاج	
۵	-	-	-	-	۲	نخل	
۲۳۶	۱۰	۴۴	۲۳	۲۵	۱۱۳	مجموع	

(ماخذ: نگارندگان)

## تحلیل کمی و محتوایی، کاربرد نمادهای گیاهی در طراحی نشانه‌های معاصر

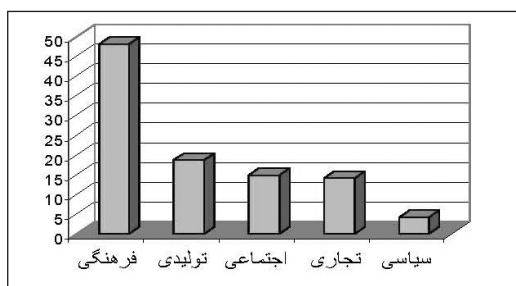
طراحی گرافیک یا ارتباط بصری ما در مواجهه با نیازهای روزمره جامعه به ارتباط و تفاهم سریع بصری نیازمندیم. نشانه در طراحی گرافیک در واقع نمادی است که در جهت معرفی یک شغل، رویداد، شخص یا یک هویت بکار می‌رود و از این لحاظ، نقش به‌سزایی در نمایش بهتر مفاهیم دارد. "نشانه" تصویر نام است، نامی تصویری است که ساده، مختصر، مؤثر و موجز، موضوع را تجسم می‌کند. عموم مردم، کلمه "آرم" را به جای "نشانه"

نمادها، نظام‌هایی از علائم گوناگون هستند که توسط آنها معانی نهفته در ماوراء‌الطبی تصور قابل دسترس می‌شوند، کارل گوستاو یونگ معتقد است واژه یا تصویر زمانی یک نماد است که متضمن چیزی در ماوراء معنای آشکار و مستقیم خود باشد (هوهنه‌گر، ۱۳۷۰، ۱۳). بنابراین نظر فروید، نماد پیوندی است که محتوای ظاهر هر رفتار، هر تفکر و هر سخنی را به مفاهیم پنهان آن وصل می‌کند (شوالیه، ۱۳۷۹، مقدمه). امروزه در حوزه

مفهوم کلی گل اشاره دارد و نوع خاصی را مطرح نمی‌کند. تصویر گل لاله ۹/۸۷٪ و تصویر گل رز ۳/۷٪، تصویر گل‌های نیلوفر و قاصدک نیز ۱/۲۳٪ مجموعه نمادهای گل را شامل می‌شود.

در نمادهای برگ، ۹۲/۶۸٪ تصاویر طراحی شده به مفهوم کلی برگ پرداخته‌اند و به نوع خاصی از برگ اشاره نکرده‌اند. در مواردی نیز به برگ زیتون اشاره شده که جدا از میزان کمیت، به اهمیت نقش نمادین آن تأکید شده است. مجموعه نمادهای درخت شامل ۲۲/۷۲٪ نسبت انواع گیاهان، نمادهای میوه کمترین میزان کاربرد را داشته‌اند. تصویر پرتقال و سیب هر کدام ۳۳/۳۳٪ و تصویر انار و گلابی هر کدام ۱۶/۶۶٪ مجموعه نمادهای میوه را شامل می‌شوند.

نمودار ۲ - فراوانی کاربرد نمادهای گیاهی در ۵ موضوع طراحی نشانه (مربوط به جدول ۱)



(ماخذ: نگارندگان)

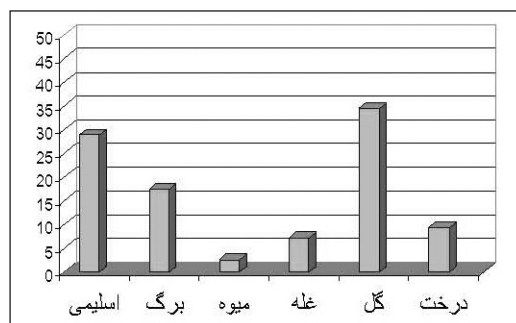
در مورد فراوانی کاربرد نمادهای گیاهی در پنج موضوع طبقه‌بندی شده در جدول شماره (۱)، کمیت این نشانه‌ها به ترتیب زیر است:

- نشانه‌های فرهنگی با فراوانی ۴۸/۰۸ درصد
- نشانه‌های تولیدی با فراوانی ۱۸/۷۲ درصد
- نشانه‌های اجتماعی با فراوانی ۱۴/۸۹ درصد
- نشانه‌های تجاری با فراوانی ۱۴/۰۴ درصد
- نشانه‌های سیاسی با فراوانی ۴/۲۵ درصد

لازم به یادآوری است که اختلاف درصدها در میزان کاربردهای فرهنگی قابل توجه بوده و تقریباً می‌توان گفت که میزان استفاده از نمادهای گیاهی در نشانه‌های فرهنگی با ۳۰٪

می‌شناسند. "آرم" کلمه‌ای فرانسوی است (ممیز، ۱۳۶۸، ۸). که به استناد فرهنگ لغت "معین"، به عنوان نشانه‌ای مشخص و معرف دولت، اداره، مؤسسه، کارخانه و مانند آن تعریف شده است (معین، ۱۳۸۲، ۱۳). ویژگی‌های بصری همچون اختصار، گویایی و گستردگی نشانه‌های نمادین، به جامع بودن این بررسی‌ها کمک شایانی کرده است. این بررسی‌ها در سه جدول موضوعی و ۱۰ نمودار تحلیلی به سرانجام رسیده و در نهایت به این نتیجه می‌رسیم که در طول سه دهه معاصر نمادهای گیاهی به ویژه نقش گل‌ها و طرح‌های اسلیمی، سهم عمده‌ای را در طراحی نشانه‌های نمادین ایفا کرده‌اند.

نمودار ۱ - فراوانی کاربرد نمادهای گیاهی در نشانه‌های معاصر ایران (مربوط به جدول ۱)



(ماخذ: نگارندگان)

طبق مشاهدات جدول شماره یک و نیز در نمودار ۱، نمادهای گیاهی، در کل جامعه آماری بیشترین استفاده را در طراحی نشانه‌ها بوده و به ترتیب فراوانی عبارتند از:

- گل‌ها با فراوانی ۳۴/۴۶ درصد
- طرح‌های اسلیمی با فراوانی ۲۸/۹۳ درصد
- برگ‌ها با فراوانی ۱۷/۴۴ درصد
- درخت‌ها با فراوانی ۹/۳۶ درصد
- غلات با فراوانی ۷/۲۳ درصد
- میوه‌ها با فراوانی ۲/۵۵ درصد

همان‌طور که در نمودار ۱ مشاهده می‌شود، بیشترین تعداد جامعه آماری مربوط به نمادهای گل است که در بین آنها، ۸۳٪ به

نمونه‌ای از مجموعه نشانه‌های انتخابی در گروه‌های ۶ گانه					
اسلیمی	برگ	میوه	غله	گل	درخت
موزه رضا عباسی مرتضی ممیز	شرکت کاد کشت / امهدی گوران سواد کوهی	شرکت شهید کوهرنگ اکبر جوهرچی	مؤسسه پژوهش برنامه ریزی و اقتصاد کشاورزی / قباد شیوا	شرکت تعاونی تولید دفتر گلبرگ / محمدعلی کشاورز	مجله درخت دانش کامران افشار مهاجر
سمنار کودک و خانواده کریم زینتی	شرکت مهندسی کلبه سبز جهان / هاتف مظاهریان	شرکت صادرات میوه ناهید ابراهیم حقیقی	شرکت کشاورزی داریوش مختاری	شبکه جهانی جام جم قباد شیوا	اندیشه نیکان پارس / پژوهش گردشگری، برنامه ریزی و توسعه / فرشاد هوشیار

(ماخذ: نگارندگان)

نمونه ای از مجموعه نشانه های انتخابی در موضوعات ۵ گانه				
سیاسی	تجاری	اجتماعی	تولیدی	فرهنگی
مرکز مطالعاتی جمعیتی آسیا و اقیانوسیه سازمان ملل متحد / داریوش مختاری	صادرات کشاورزی قباد شیوا	شهرداری تهران مرتضی ممیز	شرکت کشاورزی علی وزیریان	فرهنگسرای سرو بیژن جناب
ساختمان اجلاس سران کشورهای اسلامی ساختمان حافظیه/ مرتضی ممیز	مؤسسه صادراتی علی دوراندیش	مؤسسه خیریه وحدت مصطفی اسد الهی	مؤسسه کشاورزی زهرا مسعودی امین	مؤسسه سینمایی محمد علی کشاورز

(ماخذ: نگارندگان)

بیشترین کاربرد را داشته اند. سپس به ترتیب فراوانی کاربرد در طراحی نشانه های این دسته می توان به نماد گل ها (۳۱/۵۷٪)، برگ ها (۱۵/۷۸٪) و غلات (۱۰/۵۲٪) اشاره کرد.

- بخش دوم که به موضوعات مرتبط با فرهنگ و هنر اختصاص یافته، به ترتیب شامل ۲۷ مؤسسه، ۱۳ گردهمایی و ۷ جشنواره است. طرح های نمادین اسلیمی به نسبت سایر نمادها، در طراحی نشانه گردهمایی ها بیشترین کاربرد را داشته اند. به طوری که در طراحی ۶۱/۵۲ درصد نشانه گردهمایی ها از طرح های اسلیمی استفاده شده است. در طراحی نشانه جشنواره ها، بیشترین استفاده از نماد گل (۵۷/۱۴٪) بوده و پس از آن نماد نقوش اسلیمی (۲۸/۵۷٪) و برگها (۱۴/۲۸٪) به ترتیب بالاترین کاربرد را داشته اند.

- بخش سوم شامل نشریات و فعالیت های سینمایی است که به ترتیب ۷۲/۹۷٪ و ۲۷/۰۲٪ کل رسانه ها را تشکیل می دهند و با عناصر اسلیمی، برگ، گل، غله، نخل، سرو و کاج طراحی شده اند. در طراحی نشانه های مربوط به فعالیت های سینمایی، بیشترین کاربرد نمادین متعلق به طرح های اسلیمی (۴۰٪) است.

اختلاف، بیش از ۲ برابر نشانه های تولیدی است. کاربرد نمادهای گیاهی در نشانه های اجتماعی و تجاری تقریباً یکسان بوده و در نشانه های سیاسی این اختلاف به حدود ۱ نشانه های اجتماعی و تجاری می رسد. همچنین مشاهده می شود که فراوانی کاربرد نمادهای گیاهی در نشانه های فرهنگی بیش از ۱۱ برابر نشانه های سیاسی است. در نتیجه می توان گفت که نمادهای گیاهی بیشترین کاربرد را در نشانه های فرهنگی دارند.

#### نشانه های حوزه ی فرهنگی (مربوط به جدول ۲)

نشانه های فرهنگی در اینجا، ۴۸/۰۸ درصد کل جامعه آماری را تشکیل می دهند. طبق بررسی مجموعه نشانه های فرهنگی با زیر مجموعه ۱۱۱ نشانه، می توان آنها را به سه دسته تقسیم کرد: ۱- مؤسسات و فعالیت های علمی- آموزشی با فراوانی ۲۴/۳۲ درصد ۲- فعالیت ها و مؤسسات فرهنگی- هنری با فراوانی ۴۲/۳۴ درصد ۳- رسانه ها با فراوانی ۳۳/۳۳ درصد. - بخش اول دانشگاه ها، مؤسسات و فعالیت های آموزشی را شامل می شود. در این میان طرح های نمادین اسلیمی با فراوانی ۴۲/۱٪

#### جدول ۲ - بررسی کمیّت کاربرد نمادهای گیاهی در نشانه های معاصر ایران.

موضوع نشانه	نمادهای گیاهی مورد استفاده												
	اسلیمی	تاج	برگ	گل	گلبرگ	گلپوش	گلپوش	گلپوش	گلپوش	گلپوش	گلپوش	گلپوش	گلپوش
حوزه فرهنگی	دانشگاه علمی	۸	۳	-	-	-	-	-	-	-	-	-	-
	آموزشی	۳	-	-	-	-	-	-	-	-	-	-	-
	فرهنگی	۲	۱	-	-	-	-	-	-	-	-	-	-
	هنری	۸	-	-	-	-	-	-	-	-	-	-	-
رسانه	مؤسسات و فعالیتها	۱۱	-	-	-	-	-	-	-	-	-	-	-
	فیلم و سینما	۴	۱	-	-	-	-	-	-	-	-	-	-
حوزه سیاسی	نشریات	۹	۷	-	-	-	-	-	-	-	-	-	-
	مؤسسات و فعالیتها	۲	۱	۱	-	-	-	-	-	-	-	-	-
حوزه اجتماعی	طبیعت	۱	۱	-	-	-	-	-	-	-	-	-	-
	مراکز رفاهی	-	۱	-	-	-	-	-	-	-	-	-	-
	سازمانها و مراکز دولتی	۵	۳	۴	-	-	-	-	-	-	-	-	-
	متفرقه	۲	۱	۴	-	-	-	-	-	-	-	-	-
حوزه اقتصادی	کشاورزی	۹	۲	۲	۱	۱	۲	-	-	-	-	-	-
	صنایع غذایی	۱	۲	۳	۳	۱	۱	۲	-	-	-	-	-
حوزه تجاری	متفرقه	۶	۲	۶	-	-	-	-	-	-	-	-	-
	مؤسسات و شرکتها	۶	۶	۲	-	-	-	-	-	-	-	-	-

(ماخذ: نگارندگان)

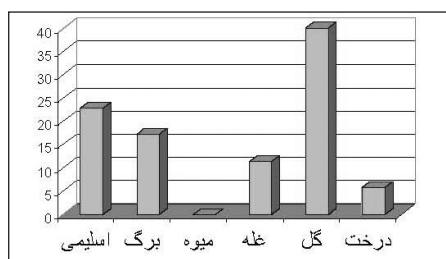
در طراحی نشانه‌های این مجموعه فراوانی کاربرد نمادهای گیاهی به ترتیب زیر است:

- گل‌ها با فراوانی ۵۰٪
  - طرح‌های اسلیمی با فراوانی ۲۰٪
  - برگ‌ها با فراوانی ۲۰٪
  - غلات با فراوانی ۱۰٪
- در این میان علاوه بر اشارات کلی به نمادهای برگ و گل، اشاراتی به برگ زیتون و گل لاله شده است که اهمیت و مفهوم نمادین آنها را تأکید می‌کند.

#### نشانه‌های اجتماعی (مربوط به جدول ۲)

در این جامعه آماری، بخش اجتماعی ۱۴/۸۹ درصد کل نشانه‌ها را تشکیل می‌دهد. به دلیل فراوانی موضوعی، نشانه‌های این بخش به چهار دسته تقسیم شده اند: الف- محیط زیست با فراوانی ۸/۷۵ درصد، ب- مراکز و فعالیت‌های رفاهی با فراوانی ۱۱/۴۲ درصد، ج- سازمان‌های دولتی با فراوانی ۵۷/۱۴ درصد، د- موارد متفرقه. طبق جدول شماره (۲) مشاهده می‌شود که در طراحی نشانه‌های مربوط به محیط زیست، به نسبت مساوی از فراوانی نماد برگ‌ها، گل‌ها و طرح‌های اسلیمی استفاده شده است. در طراحی نشانه‌های مراکز و فعالیت‌های رفاهی نیز، نماد گل‌ها (۰/۷۵٪) و برگ‌ها (۰/۲۵٪) بیشترین کاربری را داشته است. همچنین نشانه سازمان‌ها و فعالیت‌های دولتی، به ترتیب فراوانی کاربرد، گیاهان برابر ۲۰٪، گل‌ها ۲۵٪، طرح‌های اسلیمی ۲۰٪، غلات ۱۵٪ به برگ‌ها و ۱۰٪ به درخت‌ها اشاره دارد.

#### نمودار ۵ - فراوانی کاربرد نمادهای گیاهی در موضوع نشانه‌های اجتماعی (مربوط به جدول ۲)

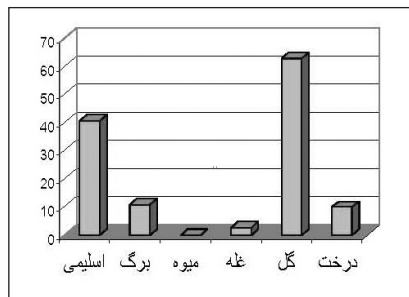


(ماخذ: نگارندگان)

با توجه به نمودار شماره ۵ در مجموع می‌توان فراوانی کاربرد نمادهای گیاهی را در موضوع نشانه‌های اجتماعی به صورت زیر طبقه‌بندی کرد:

- گل‌ها با فراوانی ۴۰ درصد
  - طرح‌های اسلیمی با فراوانی ۲۲/۸۵ درصد
  - برگ‌ها با فراوانی ۱۷/۱۴ درصد
  - غلات با فراوانی ۱۱/۴۲ درصد
  - درخت‌ها با فراوانی ۵/۷۱ درصد
- جدول شماره ۲ نشان می‌دهد که تصاویر گیاهی در طراحی نشانه‌های اجتماعی به صورت کلی به نمادهای برگ، گل و درخت

#### نمودار ۳ - فراوانی کاربرد نمادهای گیاهی در موضوع نشانه‌های فرهنگی (مربوط به جدول ۲)



(ماخذ: نگارندگان)

به طور کلی فراوانی کاربرد نمادهای گیاهی در طراحی نشانه‌های فرهنگی، به ترتیب به شرح زیر است:

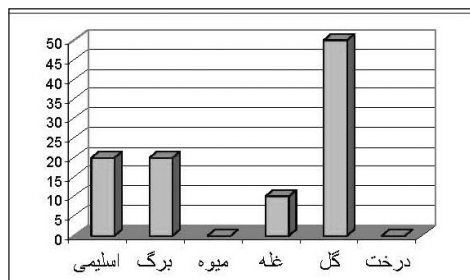
- طرح‌های اسلیمی با فراوانی ۴۰/۵۴ درصد
- گل‌ها با فراوانی ۳۶/۰۳ درصد
- برگ‌ها با فراوانی ۱۰/۸۱ درصد
- درخت‌ها با فراوانی ۹/۹ درصد
- غلات با فراوانی ۲/۷ درصد

در نهایت، مشاهده می‌شود که حضور نمادین طرح‌های اسلیمی، در طراحی نشانه‌های فرهنگی به وضوح پررنگ‌تر از سایر نمادها است. این امر بر اهمیت نقش اسلیمی تأکید می‌کند، چراکه هنرمند شرقی و به ویژه ایرانی، حرکت ماریپیچ اسلیمی را حرکتی به سوی مبدأ انزلی و تعالی می‌داند. او از طبیعت الهام می‌گیرد اما تقلید عینی نمی‌کند و به این ترتیب راه انتزاع را می‌پیماید. اسلیمی را نماد وحدت و زیبایی می‌دانند. (اسکندر پور خرمی، ۱۳۷۹، ۵۳) می‌توان گفت اسلیمی نماد نوعی ذکر و جایگاهی برای کشف و شهود است. به همین دلیل با افکار و ایده‌های هنرمند ایرانی در آمیخته و همواره حضور پررنگی داشته است. در بین گل‌ها اشاره به نماد لاله به نقش و اهمیت آن در جامعه ایران تأکید دارد. مردم لاله را نماد بهار و سمنبل زندگی بعد از مرگ می‌دانند (همان، ۱۳۷۹، ۴۱). به همین دلیل بیشترین استفاده از نماد لاله را در بین نشانه‌های فرهنگی شاهد هستیم.

#### نشانه‌های سیاسی (مربوط به جدول ۲)

این مجموعه ۴/۲۵ درصد کل نشانه‌ها را شامل می‌شود. همانطور که پیداست، کمترین تعداد نشانه‌های نمادین گیاهی در این مجموعه جای گرفته‌اند.

#### نمودار ۴ - فراوانی کاربرد نمادهای گیاهی در موضوع نشانه‌های سیاسی (مربوط به جدول ۲)



(ماخذ: نگارندگان)



- طرح های اسلیمی با فراوانی ۱۵/۹ درصد
- غلات با فراوانی ۱۵/۹ درصد
- میوه ها با فراوانی ۱۱/۳۶ درصد
- درخت ها با فراوانی ۲/۲۷ درصد

همانطور که مشخص است، برگ ها پر کاربردترین نماد برای طراحی نشانه های تولیدی می باشند. برگ ها در بیان مفاهیم نمادین نقش به سزایی دارند. در این میان می توان به نقش نمادین زیتون اشاره کرد که در طراحی ۴/۵۴ درصد نشانه های تولیدی این جامعه آماری به کار رفته است. این گیاه در اسلام، درخت زندگی - یکی از دو درخت ممنوعه بهشت - در رابطه با پیامبر و همین طور ابراهیم می باشد (Tresidder, 1998, 243).

ابراهیم خلیل، توحید و اخلاص، علم و دانش و وحی، در زمره بیشترین مفاهیمی هستند که می توان به درخت مبارک زیتون نسبت داد. همچنین زیتون نماد تصفیه و تزکیه، وحدت در کثرت، قدرت و پیروزی، پاداش، عشق و عالم اجسام معرفی شده و آن را درخت نبوت و هدایت و کنایه از وحی الهی می دانند (محدث، ۱۳۸۱، ۶۰).

لازم به گفتن است که فراوانی کاربرد نماد میوه ها در طراحی نشانه های تولیدی در مقایسه با نشانه های فرهنگی، سیاسی، اجتماعی و تجاری قابل توجه است. تا آنجا که ۸۲ درصد تصویر نمادین میوه ها در طراحی نشانه های تولیدی به ویژه در بخش نشانه های مربوط به تولید صنایع غذایی به کار رفته اند. می توان دلیل آن را در ریشه های نمادشناسانه این میوه ها جستجو کرد. علاوه بر این، تنها تصویر برخی از میوه های نمادین در طراحی این نشانه ها به چشم می خورد. از جمله آنها به نقش نمادین انار، پرتقال، سیب و گلابی اشاره می شود.

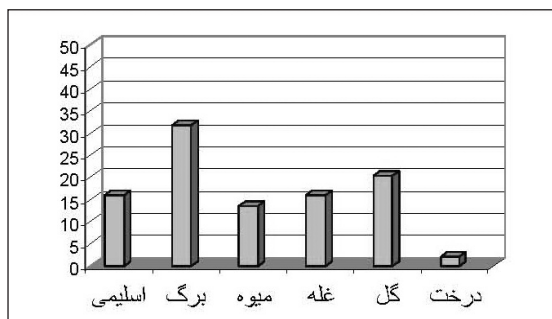
انار به عنوان یک میوه کهن ایرانی، با ساختمان چند سلولی، دانه های زیاد و مغزی آبدار نشانه برکات بی شمار الهی است. در شرق آن را سمبلی از تنوع در عین یگانگی و ابدیت، نماد باروری، حاصلخیزی، سخاوت و فراوانی بسیار زیاد می شناسند (Heilmeyer, 1379, 30). گلابی سمبل عشق یا مادر و نماد طول عمر است، زیرا درخت آن عمر طولانی دارد (Tresidder, 1998, 155). همچنین پرتقال نماد حاصلخیزی، شکوه و عشق است. از طرفی به دلیل داشتن هسته های متعدد، نماد باروری محسوب می شود (همان، ۱۴۹). سیب هم سمبل عشق، ازدواج، بهار، جوانی، طول عمر، باروری، حاصلخیزی، ابدیت، امیال زمینی (به دلیل شکل کروی اش)، میوه درخت زندگی و میوه درخت شناخت نیک و بد می دانند (هال، ۱۳۸۰، ۲۹۵). توجه به خاستگاه و مفاهیم نمادین هر کدام از این میوه ها، باعث شده تا بیشتر مورد توجه طراحان این نشانه ها قرار بگیرند و کاربرد گسترده تری داشته باشند.

پرداخته و به نوع خاصی اشاره نداشته اند. جز در مواردی که به درخت سرو به طور مشخص اشاره شده است. سرو مانند دیگر درختان همیشه بهار، نماد جاودانگی، یعنی حیات پس از مرگ است (هال، ۱۳۸۰، ۲۳۹). در آسیا و دیگر نقاط نیز به عنوان نشانه ای از طول عمر، پایداری و ابدیت یاد می شده است (Tresidder, 1998, 59). شاید به همین دلایل طراحان سرو را برای بیان مفاهیم نمادین نشانه های اجتماعی به کار برده اند.

### نشانه های تولیدی (مربوط به جدول ۲)

نشانه های تولیدی ۱۸/۷۲ درصد کل جامعه آماری را تشکیل می دهند. به دلیل فراوانی موضوعی این نشانه ها به سه دسته تقسیم شده اند: ۱- نشانه های مربوط به تولید محصولات کشاورزی با فراوانی ۹/۴۰ درصد، ۲- نشانه های مربوط به صنایع غذایی با فراوانی ۳۱/۸۱ درصد، ۳- موارد متفرقه. در طراحی نشانه های مربوط به تولید محصولات کشاورزی، تصویر برگ بیشترین کاربرد نمادین را داشته است. به طوری که ۵۰٪ فراوانی کاربرد نمادهای این دسته را به خود اختصاص می دهد. سپس به ترتیب نماد گل ها و غلات هر کدام با ۲۲/۰٪ و نماد درخت ها با ۵/۵۵٪ در طراحی نشانه های مربوط به تولید محصولات کشاورزی کاربرد داشته اند. در طراحی نشانه های مربوط به تولید صنایع غذایی، تصویر نمادین میوه ها و برگ ها هر کدام ۲۸/۵۷٪ این بخش را به خود اختصاص داده اند. سپس به ترتیب شاهد فراوانی تصویر غلات (۲۱/۴۲٪)، گل ها (۱۴/۲۸٪) و طرح های اسلیمی (۷/۱۴٪) در طراحی نشانه های مربوط به تولید صنایع غذایی هستیم.


نمودار ۶ - فراوانی کاربرد نمادهای گیاهی در موضوع نشانه های تولیدی (مربوط به جدول ۲).



(ماخذ: نگارندگان)

به طور کلی ترتیب فراوانی کاربرد نمادهای گیاهی در طراحی نشانه های تولیدی به شرح زیر می باشد:

- برگ ها با فراوانی ۳۴/۰۸ درصد
- گل ها با فراوانی ۲۰/۴۵ درصد

نمونه ای از مجموعه نشانه های انتخابی در گروه میوه ها			
سیب	پرتقال	گلابی	انار
			
شرکت صادرات میوه ناهید- ابراهیم حقیقی	کارخانه صنایع غذایی افشهره- نیلوفر و کیل بهرامی	شرکت شهید سلماس- اکبر جوهرچی	شرکت تولید وسایل آموزشی- احصائی
		-	-
شرکت شهید کوه‌رنگ - اکبر جوهرچی	شرکت صنایع غذایی - افسانه جابری		

(ماخذ: نگارندگان)

- گل ها با فراوانی ۲۳/۲۳ درصد
- درخت ها با فراوانی ۲۱/۲۱ درصد
- برگ ها با فراوانی ۱۸/۱۸ درصد
- طرح های اسلیمی با فراوانی ۱۸/۱۸ درصد
- غلات با فراوانی ۶/۰۶ درصد
- میوه ها با فراوانی ۳/۰۳ درصد

تحلیل گرافیکی، نشانه‌ها:

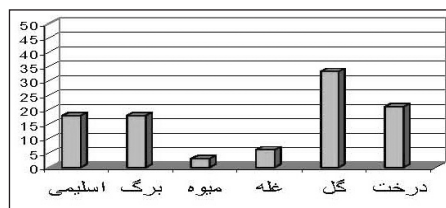
در تقسیم بندی نشانه‌ها چنانچه نشانه، به طور مستقیم تصویر یک چیز یا نقش مصور شده آن باشد، جزء نشانه‌های تصویری قرار می گیرد و چنانچه به فراخور موضوع نشانه، آن را با تصویر یا نوشته تلفیق کرده باشند، به ترتیب به دو بخش تقسیم می شود: بخش اول تلفیقی (تصویر+ تصویر) و بخش دوم تلفیقی (تصویر+ نوشته) است.

جدول ۳ نشان می دهد که نشانه‌های تلفیقی (تصویر+ تصویر) بیش از نیمی از کل جامعه آماری را به خود اختصاص داده اند. نشانه‌های تصویری و نشانه‌های تلفیقی (تصویر+ نوشته) نیز فراوانی مشابهی داشته اند.

### نشانه‌های تجاری (مربوط به جدول ۲)

بر اساس آمار بدست آمده، در طراحی نشانه‌های تجاری نماد گل بیشترین کاربرد را داشته است. گل های گوناگون بر اساس نوع و رنگشان مفاهیم مختلفی را بیان می کنند. اغلب نماد شناسی آنها از دو جهت مطرح می شود: ذات و ظاهر. ذات گل را نشان زیبایی می‌دانند (Tresidder, 1998, 84).

نمودار ۷ - فراوانی کاربرد نمادهای گیاهی در موضوع نشانه‌های تجاری (مربوط به جدول ۲)



(ماخذ: نگارندگان)

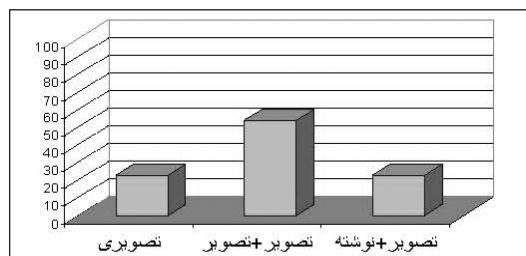
تعداد نشانه‌های تجاری ۱۴/۰۴ درصد کل جامعه آماری را تشکیل داده اند. ترتیب فراوانی کاربرد نمادهای گیاهی در طراحی نشانه‌های تجاری به شرح زیر است:

### جدول ۳- تجزیه تحلیل گرافیکی نشانه‌ها.

اشکال گیاهی	نشانه (تلفیقی+ تصویر)				نشانه تلفیقی (تصویر+ نوشته)						
	تصویری	+لوگو تایپ	+مونوگرام	جمع	شکل	+شمن	+طبیعت	+انسان	+حیوان	+گیاه	جمع
اسلیمی	۷	۱۷	۳	۲۰	۱۰	۲۰	۴	۱	۵	۱	۴۱
انواع گلها	۲۹	۷	۵	۱۲	۲	۱۸	-	۴	۲	۱	۲۷
انواع برگ	۶	۶	۵	۱۱	۱	۱۳	۱	۱	۵	-	۲۱
برگ زیتون	-	۱	-	۱	-	-	-	-	-	۱	-
انار	۱	-	-	-	-	-	-	-	-	-	-
پرتقال	-	۱	۱	۲	-	-	-	-	-	-	-
سیب	-	-	۱	۱	-	۱	-	-	-	-	۱
گلابی	-	-	-	-	-	-	-	-	-	-	۱
غله	۱	۲	۱	۳	۵	۳	۱	۱	-	۳	۱۳
رژ	۳	-	-	-	-	-	-	-	-	-	-
قاصدک	-	۱	-	۱	-	-	-	-	-	-	-
لاله	-	-	-	-	۱	۴	۱	۱	۱	-	۸
نیلوفر	-	-	-	-	۱	-	-	-	-	-	۱
انواع درختها	۴	۱	۱	۲	۵	۱	-	-	-	-	۶
سرو	۲	۱	-	۱	-	-	-	-	-	۲	۲
کاج	۱	-	-	-	-	-	-	-	-	-	-
نخل	-	-	-	-	۲	۳	-	-	-	-	۴
جمع	۵۴	۲۷	۱۷	۵۴	۲۷	۶۴	۷	۹	۱۳	۸	۱۲۷

(ماخذ: نگارندگان)

نمودار ۸ - تحلیل گرافیکی نشانه‌ها  
(مربوط به جدول ۳).

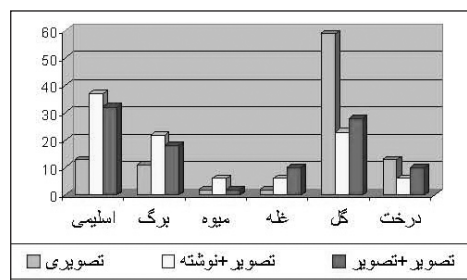


(ماخذ: نگارندگان)

بر اساس نتایج آماری، نشانه‌ها را به سه دسته تقسیم کرده‌ایم:

- ۱- نشانه‌های تصویری با فراوانی ۲۳٪
- ۲- نشانه‌های تلفیقی (تصویر + تصویر) با فراوانی ۵۴٪
- ۳- نشانه‌های تلفیقی (تصویر + نوشته) با فراوانی ۲۳٪

نمودار ۹ - فراوانی کاربرد نمادهای گیاهی در تحلیل گرافیکی  
(مربوط به جدول ۳).



(ماخذ: نگارندگان)

۳۲ درصد، گل‌ها با فراوانی ۲۸ درصد، برگ با فراوانی ۱۸ درصد، درخت با فراوانی ۱۰ درصد، غله با فراوانی ۱۰ درصد و میوه با فراوانی ۲ درصد.

از آمار بالا می‌توان دریافت که نقش اسلیمی در ترکیب با تصاویر مکمل در طراحی نشانه‌های تلفیقی "تصویر + تصویر" و "تصویر + نوشته"، و افزودن به بار معنایی نشانه بیشترین قابلیت را داشته است. با توجه به نتایج به دست آمده مشخص می‌شود که فراوانی کاربرد طرح‌های نمادین گل‌ها و اسلیمی‌ها در میان همه بخش‌ها مشهود است. در بخش نشانه‌های صرفاً تصویری نماد گل‌ها بیشتر مورد توجه بوده.

تصویر نمادین گیاه در نشانه‌های تلفیقی "تصویر + تصویر"، با شکل‌های هندسی، شیء، حیوان، انسان، گیاه و یا عناصر طبیعت مانند ستاره و... تلفیق می‌شود. فراوانی این تلفیق در بین ۱۲۷ نشانه تلفیقی "تصویر + تصویر" در این جامعه آماری به شرح زیر است:

- تصویر نمادین گیاه + تصویر شیء با فراوانی ۵۰ درصد، تصویر نمادین گیاه + تصویر فرم‌های هندسی با فراوانی ۲۱ درصد، - تصویر نمادین گیاه + تصویر حیوان با فراوانی ۱۰ درصد، تصویر نمادین گیاه + تصویر انسان با فراوانی ۷ درصد، تصویر نمادین گیاه + تصویر گیاه با فراوانی ۶ درصد، تصویر نمادین گیاه + تصویر عناصر طبیعی با فراوانی ۶ درصد. چنانچه مشخص است تصویر اشیاء بیشترین و تصویر عناصر طبیعی کمترین فراوانی تلفیق با تصویر نمادین گیاه را در نشانه‌های تلفیقی "تصویر + تصویر" دارند.

## شیوه طراحی نشانه‌ها

نشانه‌های تلفیقی "تصویر + نوشته" به دو دسته تقسیم می‌شوند: الف. مونوگرام ۱ ب. لوگو تایپ ۲  
نتیجه بررسی ۵۴ نشانه تلفیقی "تصویر + نوشته"، نشان می‌دهد که فراوانی نشانه‌های لوگو تایپ بیش از دو برابر نشانه‌های مونوگرام است. به طوری که نشانه‌های لوگو تایپ ۶۹٪ و نشانه‌های مونوگرام ۳۱٪ کل نشانه‌های تلفیقی جامعه آماری را شامل می‌شوند.

بررسی نشانه به لحاظ طراحی تجربیدی و طراحی عناصر طبیعی:

فراوانی نشانه‌هایی که تصویر نمادین گیاه به صورت طبیعی در طراحی آنها به کار رفته است، در قیاس با نشانه‌هایی که تصویر گیاه در آنها حالت تجربیدی دارد، بسیار اندک است. این امر از میزان اهمیت و کارایی نشانه‌های طبیعی نمی‌کاهد، بلکه ترجیح طراحان و سلیقه جامعه امروزی را بازگو می‌کند. علاوه بر این، در طراحی نشانه‌های تجربیدی نیاز به عکاسی و یا طراحی عینی نبوده و این امر بر فراوانی آن تأثیر می‌گذارد.

فراوانی کاربرد نمادهای گیاهی در بخش طراحی نشانه‌های تصویری به ترتیب بیشترین میزان بهره‌گیری از اشکال: گل‌ها با فراوانی ۵۹ درصد، طرح‌های اسلیمی با فراوانی ۱۳ درصد، درخت‌ها با فراوانی ۱۳ درصد، برگ‌ها با فراوانی ۱۱ درصد، غلات با فراوانی ۲ درصد، میوه‌ها با فراوانی ۲ درصد از نتیجه بررسی این آمار می‌توانیم به تفوق و فراوانی معنادار اشکال گل‌ها در نشانه‌های "تصویری" پی ببریم. بررسی فراوانی کاربرد نمادهای گیاهی در بخش طراحی نشانه‌های تلفیقی "تصویر + نوشته" به ترتیب بالاترین درصد بهره‌گیری از اشکال، طرح‌های اسلیمی با فراوانی ۳۷ درصد، گل‌ها با فراوانی ۲۳ درصد، برگ‌ها با فراوانی ۲۲ درصد، درخت‌ها با فراوانی ۶ درصد، غلات با فراوانی ۶ درصد و میوه‌ها با فراوانی ۶ درصد است. در نتیجه می‌توان گفت که در نشانه‌های تلفیقی "تصویر + نوشته"، اسلیمی بیشترین امکان تلفیق یا نوشته را داشته است.

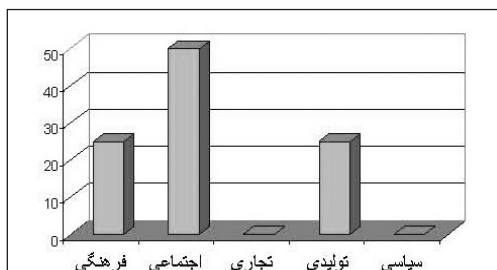
بررسی فراوانی کاربرد نمادهای گیاهی در بخش طراحی نشانه‌های تلفیقی "تصویر + تصویر" به ترتیب بالاترین درصد بهره‌گیری از اشکال مذکور: طرح‌های اسلیمی با فراوانی



نمونه ای از مجموعه نشانه‌ها بر اساس تحلیل گرافیکی		
تلفیقی (تصویر+نوشته)	تلفیقی (تصویر+تصویر)	تصویری
		
نشر بلخ - ساعد مشکی	نشر خنیا- ابراهیم حقیقی	شرکت تبلیغاتی ایده سبز- مجید عباسی
		
نشانه برج گلنار - ابراهیم حقیقی	شهرداری اصفهان - مرتضی ممیز	دانشگاه شهرکرد - مصطفی اوجی

(ماخذ: نگارندگان)

نمودار ۱۰- فراوانی کاربرد شیوه طراحی طبیعی نمادهای گیاهی در ۵ نوع نشانه (مربوط به جدول ۳).



(ماخذ: نگارندگان)

چنانچه مشاهده می شود آن دسته از نمادهای گیاهی که به صورت طبیعی در طراحی نشانه‌ها به کار رفته اند، بیشترین فراوانی کاربرد را بین نشانه‌های اجتماعی دارند و این میزان در مقایسه با نشانه‌های فرهنگی و تولیدی دو برابر بیشتر است. در میان نشانه‌های تجاری و سیاسی نیز نمونه ای مشاهده نشده است.

شانه‌هایی که با نمادهای گیاهی به صورت طبیعی طراحی شده اند، تنها ۱/۷٪ کل نشانه‌های این جامعه آماری را تشکیل می‌دهند. در بین ۵ نوع نشانه ترتیب فراوانی کاربرد نمادهای طبیعی به شرح زیر است:

- نشانه‌های اجتماعی با فراوانی ۴۸٪
- نشانه‌های فرهنگی با فراوانی ۲۲٪
- نشانه‌های تولیدی با فراوانی ۲۴٪

نمونه ای از مجموعه نشانه های طبیعی		
فرهنگی	اجتماعی	تولیدی
		
عنوان نشریه انگلیسی - قباد شیوا	نیروی هوایی جمهوری اسلامی ایران	مؤسسه دامداری و کشاورزی
-		-
	مدرن - امیر چلوی	

(ماخذ: نگارندگان)

## نتیجه

- به طور خلاصه از مشاهده نتایج جدول ها و آمارهای بدست آمده، می توان به صورت خلاصه به موارد زیر اشاره کرد:
- بیشترین کاربرد تصاویر نمادین گیاهی در طراحی نشانه‌های معاصر به ترتیب فراوانی مربوط به:
  - ۱- گروه گل ها ۲- طرح های اسلیمی ۳- برگ ها ۴- درخت ها ۵- غلات ۶- میوه ها است.
- در تعداد زیادی از تصاویر نمادین گل ها، درخت ها و برگ های مورد استفاده در طراحی نشانه‌ها، مفهوم کلی گیاه مطرح بوده و اشاره به نوع خاصی نشده است.
- به دلیل اهمیت نمادین لاله، تصویر آن به نسبت سایر گل ها بیشترین کاربرد را داشته است.
- بیشترین کاربرد نمادهای گیاهی در ۵ موضوع طراحی نشانه، به ترتیب مربوط به موضوعات:
  - ۱- فرهنگی، ۲- تولیدی، ۳- اجتماعی، ۴- تجاری و ۵- سیاسی است.
- از این رو می توان گفت که موضوعات در حوزه فرهنگی هماهنگی بیشتری با طراحی نمادین دارند. شاید بتوان پیچیدگی حوزه فرهنگی را با چند لایه بودن معانی نمادها همسو دانست. از جمله سودمندی این مطالعات می تواند قابلیت طراحی نمادین در حوضه های فرهنگی را نمایان سازد که موجبات استفاده گسترده نمادها را در زمینه های چند معنایی فراهم می سازد.
- در طراحی نشانه جشنواره ها بیشتر از تصویر گل ها برای بیان مفاهیم نمادین استفاده شده است. در دیگر نشانه‌های فرهنگی از قبیل نشانه دانشگاه ها، سینما، نشریات و مؤسسات فرهنگی، طراحان تأکید بیشتری روی مفهوم نمادین طرح های اسلیمی داشته اند. نشانه‌های اجتماعی مربوط به سازمان های دولتی، بیشتر با نماد طرح های اسلیمی و گل ها طراحی شده اند. در سه دهه گذشته از طرح‌های اسلیمی در حوزه های فرهنگی بیشترین بهره را گرفته شده است. در طراحی نشانه‌های اجتماعی مربوط به مراکز رفاهی، نماد گل ها کاربری بیشتری دارد. حلقه و دسته گل نشان بهار، آرزو، منطق، یکی از هفت هنر آزاد، بو (یکی از پنج حس) و آسیا است (هال، ۱۳۸۰، ۲۰۲). ویژگی بصری زیبایی فرم، تنوع اشکال و مفاهیم ظاهری و باطنی گل ها باعث شده که در طراحی نشانه‌های تجاری از اقبال عمومی برخوردار باشند و در نتیجه بیشترین کاربرد را دارند. در بین نمادهای گیاهی به کار رفته در طراحی نشانه‌های تجاری، تصویر گل ها و اسلیمی ها بیشتر به چشم می خورد.
- نشانه‌های تولیدی مربوط به گروه کشاورزی، بیشترین تأکید را به عنصر نمادین برگ دارند. این رویکرد نوعی همگامی با آرزوی تولید کنندگان است. فراوانی و رشد و بارآوری که در نهاد برگ متجلی می شود می تواند همسو با معنای تولید باشد. همچنین در نشانه‌های تولیدی مربوط به گروه صنایع غذایی، غلات (گندم) بیش از سایر نمادها مورد توجه بوده است.
- در نشانه‌های تلفیقی تصویر+ تصویر، عنصر نمادین گیاه بیشتر با تصویر اشیاء تلفیق شده است. تصویر نمادین گل‌ها در طراحی نشانه‌های تصویری بیشترین کاربرد را دارد. نشانه‌های تلفیقی تصویر+ نوشته، بیشتر به صورت نوشتاری (لوگوتایپ) مطرح شده اند.
- در تقسیم بندی نشانه‌ها به دو گروه تجریدی و طبیعی، به وضوح شاهدیم که نشانه‌ها بیشتر حالت تجرید به خود گرفته اند و از واقع گرایی دور شده اند. در این خصوص می توان به عادت دیرین هنرمندان ایرانی که رویکرد تجریدی را همواره مدنظر داشته اند نیز توجه کرد. معدود نشانه‌هایی که عنصر نمادین گیاه به صورت طبیعی در طراحی آنها استفاده شده، بیشتر در بخش موضوعات فرهنگی جای گرفته اند.
- تحلیل گرافیکی نشان می دهد که بیش از نیمی از نشانه‌های این جامعه آماری به صورت تلفیق "تصویر+ تصویر" طراحی شده اند و در این بین نمادهای تلفیقی با طرح های اسلیمی بیشترین کاربرد را داشته است. این نتیجه نشان دهنده چندین عامل موثر در جریان پدیدار شدن یک نشانه است، سلیقه سفارش دهنده، ممارست، ایده پردازی و خلاقیت طراح نشانه، که همه این ها براساس اطلاعات کافی از وضعیت اکنون طرح ریزی می شود تا به وضعیت مطلوب آینده نائل گردد. ماندگاری طولانی در آینده برای نشانه یک مزیت است و برای طراح یک موفقیت خواهد بود. پدیدار شدن هویتی مانا از طریق نشانه ای موجز، گویا، متمایز و پر معنا امکان پذیر است.
- از جمله سودمندی این آمار و نتایج، روشن کردن ظرفیت ها و زمینه های تکراری و یا بکراست که برای نوآوری و خلاقیت در طراحی نمادین نشانه‌های امروزی و آینده نیازمند کسب اطلاعات صحیح از وضعیت کنونی است، که مذاقه بیش از پیش را در ایده پردازی، مشاوره و تدریس و تحول در شیوه طراحی نمادها را برای طراحان و سفارش دهندگان ضروری می نماید.

**پی‌نوشت‌ها:**

- \* منظور از " موازین فنی طراحی نشانه" رعایت مجموعه آموزش‌های رسمی و دانشگاهی در حوزه‌ی طراحی و اجرای (رسامی) نشانه است، که از ایده تا ارائه را شامل می‌شود.
- ۱ استفاده از تک حرف یا تعدادی از حروف و ارقام در طراحی نشانه.
- ۲ استفاده از نام کامل در طراحی نشانه.

**فهرست منابع:**

- اسکندر پور خرمی، پرویز (۱۳۷۹)، گل‌های ختایی، وزارت فرهنگ و ارشاد اسلامی، سازمان چاپ و انتشارات، تهران.
- شوالیه، جان و آلن گریبران (۱۳۷۹)، فرهنگ نمادها، ترجمه و تحقیق سودابه فضاییلی، ویراستار علیرضا سید احمدیان، جیحون، تهران.
- محدث، محبوبه (۱۳۸۱)، نماد درخت زیتون، جلوه هنر فصلنامه پژوهشی، فرهنگی و هنری دانشکده هنر دانشگاه الزهرا (س)، شماره ۱۳ و ۱۴، پیاپی ۲۰ و ۲۱.
- معین، محمد (۱۳۸۲)، فرهنگ فارسی معین، سرایش، تهران.
- ممیز، مرتضی (۱۳۶۲)، نشانه‌ها (مجموعه نشانه‌های فرهنگی و تجاری)، شرکت چهار رنگ، تهران.
- هال، جیمز (۱۳۸۰)، فرهنگ نگاره‌ای نمادها در هنر شرق و غرب، مترجم رقیه بهزادی، فرهنگ معاصر، تهران.
- هوهنه گر، آلفرد (۱۳۷۰)، نمادها و نشانه‌ها، مترجم علی صلح جو، وزارت فرهنگ و ارشاد اسلامی، سازمان چاپ و انتشارات، چاپ سوم، تهران.
- Heilmeyer, Marina(1379), *The language of flowers: Symbols and mythz* Morehead, Loy- Morehead, philip D, translate by Bahareh, Bokharaee, San, Tehran.
- Tresidder, Jack(1998), *Dictionary of Symbols: an illustrated guide to traditional image, icons, and emblems*, translate by Bahareh. Bokharaee , published by Chonicle Books, the United State.