

روند به کارگیری روش‌های پژوهش در پایان‌نامه‌های کارشناسی ارشد کتابداری و اطلاع‌رسانی دانشگاه تهران (۱۳۴۸-۱۳۷۸)

عباس خُزّی

استاد دانشکده روان‌شناسی و علوم تربیتی دانشگاه تهران

افسانه محسن‌زاده

کارشناس ارشد کتابداری و اطلاع‌رسانی

چکیده

کشف روش‌های به کار رفته در پژوهش‌های پایان‌نامه‌ای دانشجویان کارشناسی ارشد رشته کتابداری و اطلاع‌رسانی دانشگاه تهران و گرایش‌ها و روند تحول پیدایش و افول آنها هدف تحقیق حاضر بوده است. یافته‌های این پژوهش نشان می‌دهد که در میان ۴۳۶ پایان‌نامه دفاع شده در فاصله سال‌های ۱۳۴۸ تا ۱۳۷۸ بیشترین سهم از ۹ روش به کار رفته، متعلق به روش کتابخانه‌ای (با ۴۲/۹ درصد) و پیمایشی (با ۳۷/۱ درصد) بوده است. اما روند این روش‌ها در مورد اول از نوع نزولی و در دومی از نوع صعودی بوده است. تنوع روش‌ها بیشتر متعلق به دوره‌های متأخر بوده و در دوره‌های نخست از یکی دو روش فراتر نرفته است. روند اوج و فرود روش‌ها در طول زمان با استفاده از تابع درجه ۶ محاسبه شده و برای هر یک مراتب آغاز، اوج، و فرود تعیین گردیده است. یافته‌ها در قیاس با مطالعات پیشین حاکی از آن است که روش پیمایشی خصلتاً مورد توجه پژوهش‌های این رشته در جوامع مختلف و مراکز گوناگون آموزشی از جمله دانشگاه تهران است.

کلید واژه‌ها: روش پژوهش. پایان‌نامه. کارشناسی ارشد. کتابداری و اطلاع‌رسانی.

مقدمه

از جمله مسائلی که دهه‌های متمادی در رشته کتابداری و اطلاع‌رسانی در مقیاس جهانی مطرح بوده مسئله تحقیق در این رشته است. این مسئله دیدگاه‌های مختلف از قبیل کیفیت و کمیت پژوهش‌های انجام شده، ویژگی‌های محققانی که به اجرای تحقیق پرداخته‌اند، و سیر انجام تحقیق را دربر می‌گیرد. در فرایند اجرا و شکل‌گیری تحقیق، یکی از مواردی که بیش از همه مورد توجه قرار گرفته مسئله روش‌شناسی پژوهش است. اهمیت و نقش روش‌های تحقیق در کتابداری و اطلاع‌رسانی هم برای اعضای هیأت علمی این رشته و هم نزد کتابداران و اطلاع‌رسانان کاملاً شناخته شده و مورد تأکید است. پریتز^۱ (۱۹۸۰) با استفاده از روش کتابسنجی به تجزیه و تحلیل روش‌های پژوهش به کار رفته در تحقیقات سال‌های ۱۹۳۵ تا ۱۹۷۵ که به صورت مقاله منتشر شده می‌پردازد، نور^۲ (۱۹۸۵) نیز تحقیق مشابهی را در مورد مقالات مجلات منتشر شده در سال ۱۹۸۰ انجام می‌دهد و مقالات مجلات سال ۱۹۸۴ موضوع پژوهش دیگری است (فیهان^۳ و دیگران، ۱۹۸۷) که روش‌های تحقیق را مورد توجه قرار داده است. استیفنسن^۴ (۱۹۹۰) به بررسی روش‌های تحقیق به کار رفته توسط دانشجویان کارشناسی ارشد در مدارس کتابداری می‌پردازد؛ کاری که بررسی حاضر نیز آن را مد نظر قرار داده است. برخی رویکردهای معناشناختی و معرفت‌شناختی را نیز در مورد انتقال یا کسب دانش روش‌شناسی در رشته کتابداری و اطلاع‌رسانی می‌توان مشاهده کرد (باد، ۱۹۹۹). گروور^۵ (۱۹۸۵) دانش روش‌شناسی تحقیق و توانایی تحلیل و تفسیر در پژوهش را "یکی از ابزارهای اصلی مدیریت" و جوهره اصلی تصمیم‌گیری می‌داند. پاول^۶ (۱۹۸۸) در بررسی منابع کسب دانش حرفه‌ای و تخصصی برای کتابداران دانشگاهی، آگاهی از روش‌های تحقیق را یکی از بیست دانش پایه دارای اولویت

1. Peritz

2. Nour

3. Feehan

4. Stephenson

5. Grover

6. Powell

ارزیابی می‌کند.

تعریف مسئله

عمر آموزش دانشگاهی کتابداری و اطلاع‌رسانی در ایران از سه دهه در می‌گذرد و چون ورود این رشته به نظام دانشگاهی با مقطع کارشناسی ارشد صورت گرفته و اجرای پژوهش در قالب پایان‌نامه نیز شرط فراغت از تحصیل در این مقطع محسوب می‌شده، کار تحقیق و به کارگیری روش تحقیق از نخستین دوره آموزش عالی در این رشته مطرح بوده است. حضور و ضرورت تحقیق، طبعاً، ایجاب می‌کرده است که برای اجرای پروژه‌های تحقیقاتی پایان تحصیل از روش‌های شناخته شده پژوهش نیز استفاده شود. اما دو نکته در این امر حائز اهمیت است؛ یکی تأکید عمده تحقیقات بر روش یا روش‌های خاص که خود حاکی از انتخاب نوع و موضوع پایان‌نامه‌هاست، و دیگری روندی که روش‌های تحقیق در طول زمان طی کرده‌اند. به بیان دیگر، از طریق بررسی حاضر می‌توان دریافت که تراکم بیشتر به کدام گروه از روش‌های تحقیق تعلق داشته، در چه دوره زمانی روش یا روش‌هایی دارای نفوذ بوده و در چه دوره‌ای برخی روش‌ها دچار افول شده‌اند. در واقع مسیر اوج و فرود روش‌ها در طول دوره آموزش دانشگاهی رشته کتابداری و اطلاع‌رسانی و روندی که پیموده است مشخص می‌گردد.

از سوی دیگر مطالعات پیشین در مقیاس بین‌المللی نیز به نتایجی دست یافته‌اند که می‌توان دریافت آیا گرایش به روش‌های خاص تنها جزو ویژگی‌های این رشته در ایران است یا اساساً رشته کتابداری و اطلاع‌رسانی سرشتی این چنین دارد و نمی‌توان آن را منحصر به جامعه یا فرهنگی خاص دانست.

هدف و اهمیت

هدف کلی بررسی حاضر کشف روند به کارگیری روش‌های پژوهش در پایان‌نامه‌های کارشناسی ارشد رشته کتابداری و اطلاع‌رسانی دانشگاه تهران از آغاز تولید این نوع منابع تا پایان سال ۱۳۷۸ است و اهداف ویژه آن عبارتند از:

۱. تعیین گرایش کلی پایان‌نامه‌ها از لحاظ به کارگیری روش تحقیق؛

۲. تشخیص روند انتخاب روش‌های تحقیق در طول دوره مورد بررسی؛
۳. تعیین زمان آغاز نفوذ روش یا روش‌های خاص؛
۴. تعیین مقطع یا مقاطع اوج و افول روش‌های به کار رفته در پایان‌نامه‌ها.

روش پژوهش

به منظور استخراج اطلاعات مورد نظر از پایان‌نامه‌ها، به یکایک پایان‌نامه‌های کارشناسی ارشد کتابداری و اطلاع‌رسانی دانشکده روان‌شناسی و علوم تربیتی (دانشگاه تهران) موجود در کتابخانه آن دانشکده مراجعه و با استفاده از روش تحلیل محتوی روش‌های آنها شناسایی و ضبط گردید و با استفاده از فنون ریاضی و کتابسنجی مورد محاسبه و مقایسه قرار گرفت.

به این منظور و همچنین برای نمایش منحنی تغییرات از امکانات بخش توابع ریاضی و نمودارهای نرم‌افزار اکسل^۱ استفاده شده است.

برای اینکه نوع تابع مناسب^۲ برای هر فرایند مشخص شود، انواع توابع برای هر فرایند در نظر گرفته شد و با توجه به شکل ظاهری تابع (میزان نزدیکی نقاط تجربی و تئوری به یکدیگر) نوع مناسب به عنوان معادله آن فرایند انتخاب گردید.

ملاک دیگری که از آن برای تعیین تابع مناسب استفاده شد "ضریب تعیین"^۳ بود که به صورت اختصاری در کنار معادلات فرایندها با عنوان R^2 آمده است. ضریب تعیین شاخصی است که، درباره همبستگی، اطلاعات بیشتری از ضریب همبستگی ارائه می‌دهد. این ضریب بیان می‌کند که چند درصد از کل تغییرات واریانس x ناشی از واریانس y است (کوهن، ۱۳۷۲، ص ۹۷)؛ به بیان دیگر، درصد اشتراک در تغییرات x و y

1. Excel

۲. توابع ریاضی دارای انواعی است که هر یک شکل منحنی خاص خود را دارد. بعضی از انواع توابع شناخته شده دارای درجه‌های مختلف هستند. در نرم‌افزار اکسل، چند جمله‌ای‌ها از درجه ۲ تا ۶ را دربر می‌گیرد.

3. R-Square (R^2)

یا هر دو صفت را نشان می‌دهد.

هر چه مقدار ضریب تعیین بزرگ‌تر یا به یک نزدیک‌تر باشد^۱، فرایند از روندی منطقی‌تر تبعیت کرده است، یا تابع به واقعیت نزدیک‌تر است. در این پژوهش نیز از ضریب تعیین، علاوه بر اطلاعاتی که ارائه می‌دهد، به عنوان عاملی برای انتخاب بهترین منحنی جهت نمایش تغییرات استفاده شده است. ضریب تعیین بالا و انطباق بیشتر نقاط تجربی بر تئوری بدین معنی است که اگر در نظر باشد x ها با استفاده از تابع مربوط به دست آید، نتایج به دست آمده نزدیک به مقادیر واقعی هستند.

یکی از شرایط ارائه تابع مناسب برای هر فرایندی، طولانی بودن دوره زمانی و در نتیجه تعداد بیشتر نقاط تجربی است. به دلیل آنکه برخی روش‌های پژوهش چندان مورد توجه پژوهشگران قرار نگرفته، تعداد نقاط تجربی در چنین مواردی بسیار اندک بوده است، بنابراین، در این پژوهش در فرایندهایی که کمتر از ۴ نقطه تجربی داشته‌اند، تابع ریاضی ارائه نشده است، زیرا به علت کمی نقاط، از لحاظ منطق ریاضی، منحنی‌یی که بر این نقاط برازش شود اعتبار ندارد.

همچنین در این پژوهش، از طریق جداول توزیع فراوانی در هر روش پژوهش، میزان گرایش‌ها به هر روش در مقاطع زمانی مختلف ارائه شده و سیر حرکت آنها نیز بر روی نمودار نمایش داده می‌شود.

لازم به ذکر است که در این پژوهش برای نمایش مقاطع زمانی هشتگانه (۸ مقطع ۴ ساله) در محور x نمودارها از نماینده طبقات استفاده شده است. بدین ترتیب که ۵/ پس از هر سال نشان دهنده دوره‌ای چهار ساله است؛ به طور مثال ۱۳۶۴/۵ به معنای سال‌های ۱۳۶۴ تا ۱۳۶۷ است.

محدودیت‌ها

در تعیین معادله ریاضی برای هر فرایندی، هر چه طول دوره زمانی مورد مطالعه

۱. ضریب تعیین صفر بدان معنی است که هیچ یک از عوامل محاسبه شده میان دو متغیر مشترک نیست.

طولانی‌تر و، در نتیجه، تعداد نقاط تجربی بیشتر باشد، امکان به دست آوردن معادله‌ای نزدیک‌تر به واقعیت افزایش می‌یابد.

محدودیت عمده در این پژوهش، همان کوتاه بودن طول دوره زمانی (۳۲ سال) و اندک بودن تعداد نقاط تجربی بوده است. این تنگنا به‌خصوص در مورد بررسی سیر تحول روش‌های پژوهش - خصوصاً روش پژوهش خاصی که از اقبال چندانی برخوردار نبوده - نمود بیشتری یافته است؛ به گونه‌ای که در چنین مواردی، امکان برآزش تابع مناسب و دقیقی برای آن فرایند وجود نداشته است.

مطالعات پیشین

در مورد پایان‌نامه‌ها مطالعاتی صورت گرفته که درونمایه آنها، کلاً با بعضاً، به روش‌شناسی تحقیق اختصاص دارد. اکرمی (۱۳۷۱) به بررسی روش‌های به کار رفته در پایان‌نامه‌های سه دانشگاه در سال‌های ۱۳۵۵ تا ۱۳۷۰ پرداخته و به این نتیجه دست یافته است که ۸۰ درصد پایان‌نامه‌ها از روش پیمایشی (توصیفی)، ۱۲ درصد از روش تاریخی، ۵ درصد از مطالعه موردی و ۳ درصد از تحلیل استنادی استفاده کرده‌اند. بخشی از یافته‌های بررسی پایان‌نامه‌ها در فاصله سال‌های ۱۳۶۶ تا ۱۳۷۵ (کیانمهر، ۱۳۷۶) نیز حاکی از آن است که بیشترین سهم روش تحقیق (۷۹/۴ درصد) متعلق به روش پیمایشی (توصیفی) است. سعید ملیح (۱۳۷۶) نیز که به تحلیل محتوای مقالات کتابداری و اطلاع‌رسانی در سال‌های ۱۳۷۰ تا ۱۳۷۴ پرداخته از لحاظ روش‌های تحقیق به کار رفته به این نتیجه دست یافته است که بالاترین سهم روش‌ها از آن روش پیمایشی (با ۸۳/۶۱ درصد) بوده است.

در مقیاس بین‌المللی نیز مطالعاتی در زمینه روش‌شناسی تحقیق در رشته کتابداری و اطلاع‌رسانی صورت گرفته است که برخی از آنها را می‌توان مورد اشاره قرار داد. شوگ‌نسی^۱ (۱۹۷۶) به بررسی تحقیقات رشته کتابداری در دهه ۱۹۷۰ می‌پردازد.

1. Shaughnessy

وی این تحقیقات را شدیداً عملگرا توصیف می‌کند و خالی از بنیان‌های نظری می‌داند. یکی از یافته‌های تحقیق بلیک و توماس^۱ (۱۹۹۰) درباره روش‌هایی است که در پژوهش‌های دانشجویان این رشته به کار رفته و در چکیده پایان‌نامه‌ها منعکس است. این دو مؤلف تکیه عمده روش‌های تحقیق را بر "مطالعه موردی"، "پیمایش"، و "روش تاریخی" توصیف می‌کنند.

بلوما پریتز (۱۹۸۰) در بررسی مقالات تحقیقی ۳۹ مجله که در سال‌های ۱۹۵۰، ۱۹۶۰، ۱۹۶۵، ۱۹۷۰، و ۱۹۷۵ منتشر شده می‌پردازد. مجلات هسته انتخاب شده توسط وی مبتنی بر بررسی منابعی چون "نمایه استنادی علوم اجتماعی"، "چکیده‌های اطلاع‌رسانی"، "آگاهی‌های جاری"، "چکیده‌های کتابداری و اطلاع‌رسانی"، و "متون کتابداری" بوده و از این طریق به ۱۲۷۲ مقاله تحقیقی دست یافته است. یافته‌ها نشان می‌دهد که یازده روش در این تحقیقات مورد استفاده قرار گرفته که از آن میان، بیشترین سهم متعلق به روش پیمایشی (با ۲۸ درصد) و سپس روش تاریخی (با ۱۸ درصد) بوده است.

بخشی از یافته‌های تحقیق جارولین و واگری^۲ (۱۹۹۳) نیز حاکی از آن است که در ۸۳۳ مقاله تحقیقی منتشر شده در ۳۷ نشریه هسته کتابداری و اطلاع‌رسانی، روش غالب (با ۲۲ درصد) روش پیمایشی بوده است. تحقیق کومار^۳ (۱۹۹۵) در مورد مقالات کتابداری و اطلاع‌رسانی در سال‌های ۱۹۹۴ و ۱۹۹۵ نیز بیانگر رواج و غلبه روش پیمایشی در این حوزه است. تنها در مورد پژوهش‌های کتابداری و اطلاع‌رسانی در چین (هوانون^۴، ۱۹۹۶) است که رتبه اول به روش تاریخی و سپس به روش پیمایشی تعلق می‌گیرد.

1. Blake & Tjoumas

2. Jarvelin & Vakkari

3. Kumar

4. Huanwen

تحلیل یافته‌ها

همان‌گونه که از جدول ۱ برمی‌آید ۹ روش تحقیق مورد استفاده پژوهش‌های پایان‌نامه‌ای در طول دوره مورد بررسی قرار گرفته است، که از این میان بیشترین سهم (۴۲/۹ درصد) از آن "روش کتابخانه‌ای" است و مرتبه دوم را "روش پیمایشی" (با ۳۷/۱ درصد) به خود اختصاص داده است. گرچه "روش تحلیل محتوی" از لحاظ ترتیب استفاده در مرتبه سوم قرار می‌گیرد، لیکن از لحاظ کمی با مراتب اول و دوم اختلاف فاحش دارد و ۵/۷ درصد از کل روش‌ها را به خود اختصاص می‌دهد.

جدول ۱. توزیع فراوانی پایان‌نامه‌ها از لحاظ روش تحقیق

روش‌ها	تعداد	درصد
روش پیمایشی	۱۶۲	۳۷/۱
روش تاریخی	۱۴	۳/۲
روش تحلیل محتوی	۲۵	۵/۷
روش طراحی سیستم	۱۱	۲/۵
روش کتابخانه‌ای	۱۸۷	۴۲/۹
روش کتابسنجی	۱۲	۲/۷
مطالعه موردی	۱۷	۳/۹
روش مقایسه‌ای	۶	۱/۴
روش میدانی	۲	۰/۴
جمع	۴۳۶	۱۰۰

سایر روش‌ها هر یک نسبتی کمتر از ۴ درصد را به خود اختصاص می‌دهد. اما مروری بر جدول ۲ مشخص می‌سازد که گرچه کمیت کلی "روش کتابخانه‌ای" دارای بالاترین ارزش نسبی است، لیکن این کمیت بیشتر متعلق به سه دوره نخست مورد

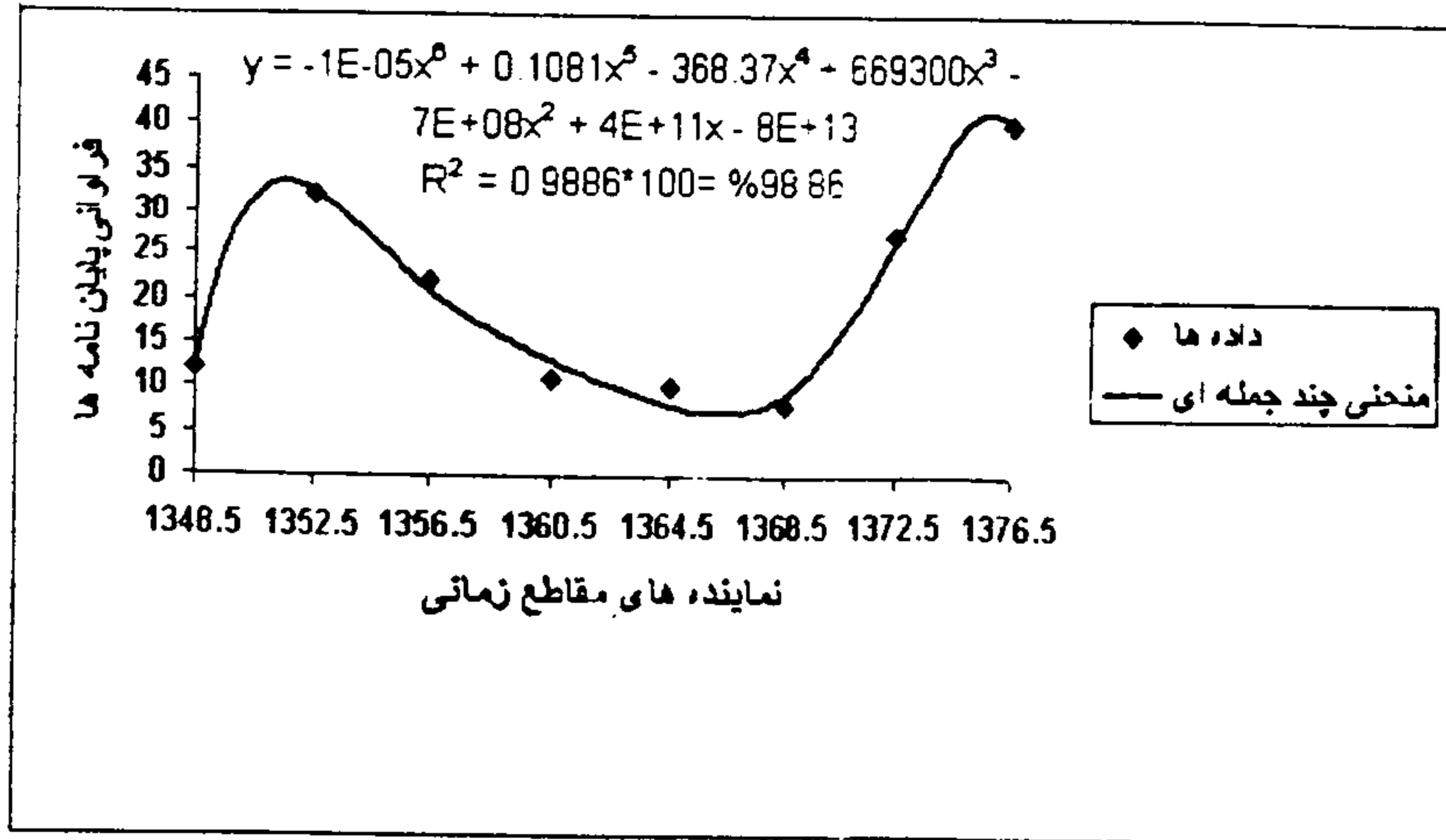
بررسی، یعنی ۱۳۴۸ تا ۱۳۵۹، بوده است و از آن پس به سرعت کاهش می‌یابد به گونه‌ای که در آخرین دوره به صفر می‌رسد؛ و حال آنکه در مورد "روش پیمایشی" وضع کاملاً متفاوت است و نوعی افزایش نسبی در دوره‌های آخر را می‌توان شاهد بود.

جدول ۲. توزیع فراوانی روش‌های پایان نامه‌ها در دوره‌های زمانی

روش	دوره زمانی	۱۳۴۸/۵	۱۳۵۲/۵	۱۳۵۶/۵	۱۳۶۰/۵	۱۳۶۴/۵	۱۳۶۴/۵	۱۳۷۲/۵	۱۳۷۶/۵	جمع
روش پیمایشی		۱۲	۳۲	۲۲	۱۱	۱۰	۸	۲۷	۴۰	۱۶۲
روش تاریخی		-	۲	-	۳	۲	۲	۲	۳	۱۴
روش تحلیل محتوی		-	۲	۴	-	۴	۴	۵	۶	۲۵
طراحی سیستم		-	-	-	-	۱	۱	۴	۵	۱۱
روش کتابخانه‌ای		۴۶	۴۷	۴۶	۱۵	۷	۱۰	۱۶	-	۱۸۷
روش کتابسنجی		-	-	-	-	۴	-	۱	۷	۱۲
مطالعه موردی		-	-	۴	-	۳	۴	۵	۱	۱۷
روش مقایسه‌ای		-	-	۲	-	-	۲	۱	۱	۶
روش میدانی		-	۱	-	-	-	-	۱	-	۲

فرایند به کارگیری هر روش و مراحل اوج و فرود آن در پایان نامه‌ها که با تابعی از نوع درجه ۶ برازش شده همراه با ضریب تعیین هر یک در نمودارهایی که این پس خواهد آمد منعکس گردیده است.

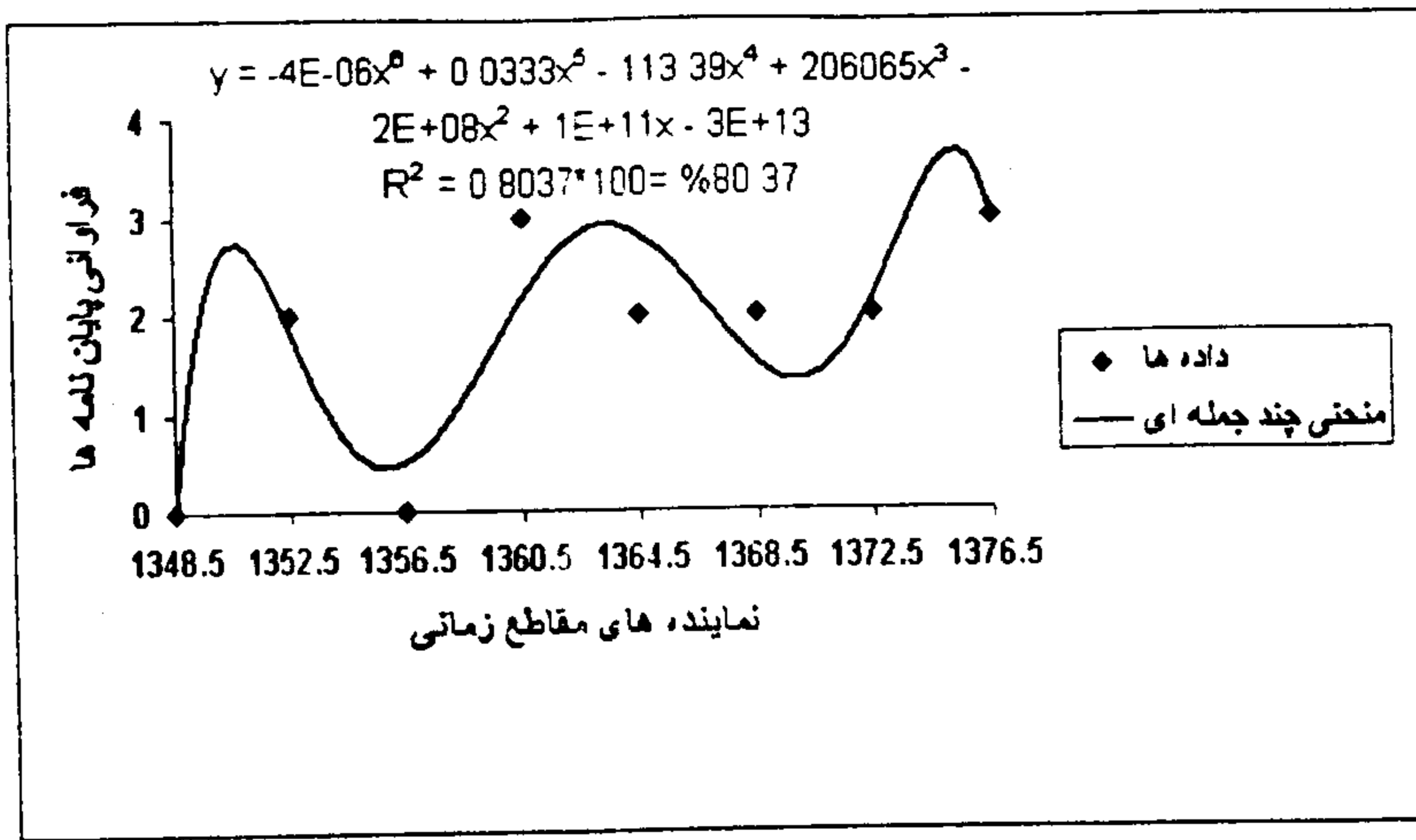
روش پیمایشی



شکل ۱. منحنی تغییرات روش پژوهش "پیمایشی" در دانشگاه تهران در مقاطع زمانی هشتگانه

براساس شکل ۱، فرایند به کارگیری روش پیمایشی در پایان‌نامه‌های دانشگاه تهران دارای ۹۸/۸۶ درصد ضریب تعیین است. این روش در پایان‌نامه‌های دانشگاه تهران در اولین مقطع زمانی دوره مورد بررسی (۱۳۴۸/۵) با ۱۲ عنوان فراوانی ظاهر شده و در دوره مورد بررسی هرگز دچار زوال نگردیده است. در مقطع بعدی (۱۳۵۲/۵) شاهد سیر صعودی این روش (با عنوان فراوانی) هستیم. از مقطع زمانی ۱۳۵۶/۵ حرکت رو به افول این روش آغاز می‌شود و تا پایان مقطع زمانی ۱۳۶۸/۵ این روند رو به افول ادامه دارد. در مقطع زمانی ۱۳۷۲/۵ مجدداً سیر صعودی در این روش مشاهده می‌شود (با عنوان فراوانی) و در نهایت نقطه اوج به کارگیری آن در آخرین مقطع زمانی دوره مورد بررسی (۱۳۷۶/۵) با ۴۰ عنوان فراوانی بوده است.

روش تاریخی

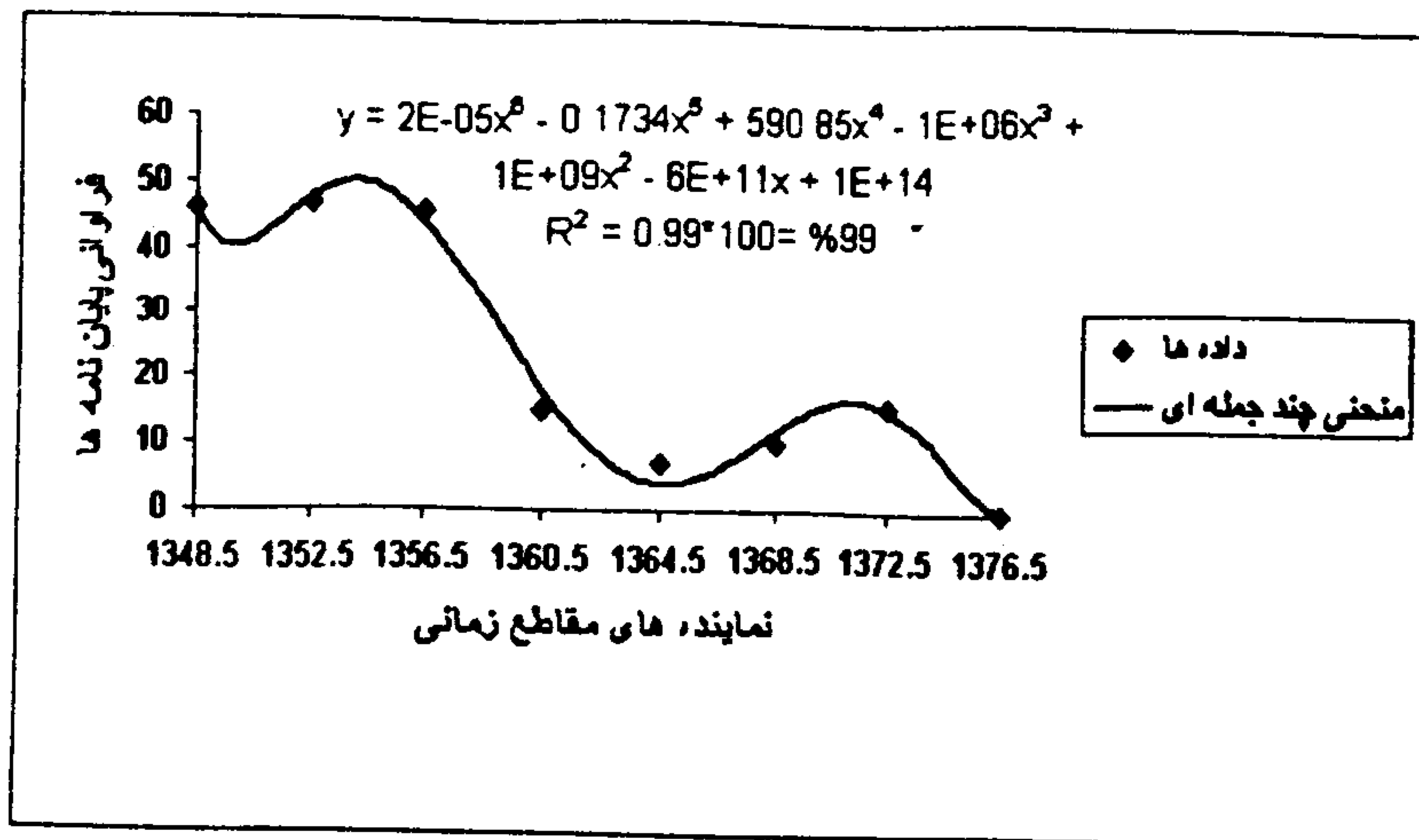


شکل ۲. منحنی تغییرات روش پژوهش "تاریخی" در دانشگاه تهران در مقطع زمانی هشتگانه

طبق شکل ۲، روند استفاده از روش تاریخی در پایان نامه‌ها دارای ۳۷/۸۰ درصد ضریب تعیین است. با توجه به دوری مقدار ضریب تعیین از عدد یک، ملاحظه می‌شود که در برخی مقاطع زمانی نقاط تئوری و تجربی دور از یکدیگر قرار گرفته‌اند و تنها در برخی مقاطع تا حدی به یکدیگر نزدیک شده‌اند.

روش پژوهش تاریخی در مقطع زمانی ۱۳۵۲/۵ با ۲ عنوان فراوانی در پایان‌نامه‌های دانشگاه تهران آغاز شده است. در مقطع زمانی ۱۳۵۶/۵ شاهد زوال این روش پژوهشی هستیم و پس از آن تا انتهای دوره مورد بررسی با نوساناتی ناچیز، حرکتی تقریباً یکنواخت داشته است. نقاط اوج به کارگیری این روش در مقاطع زمانی ۱۳۶۰/۵ و در آخرین مقطع زمانی دوره مورد بررسی (۱۳۷۶/۵) در هر مقطع با ۳ عنوان فراوانی بوده است.

روش کتابخانه‌ای



شکل ۳. منحنی تغییرات روش پژوهش "کتابخانه‌ای" در دانشگاه تهران در مقاطع زمانی هشتگانه

شکل ۳ فرایند بهره‌گیری از روش کتابخانه‌ای را در پایان‌نامه‌های دانشگاه تهران با ۹۹ درصد ضریب تعیین نشان می‌دهد.

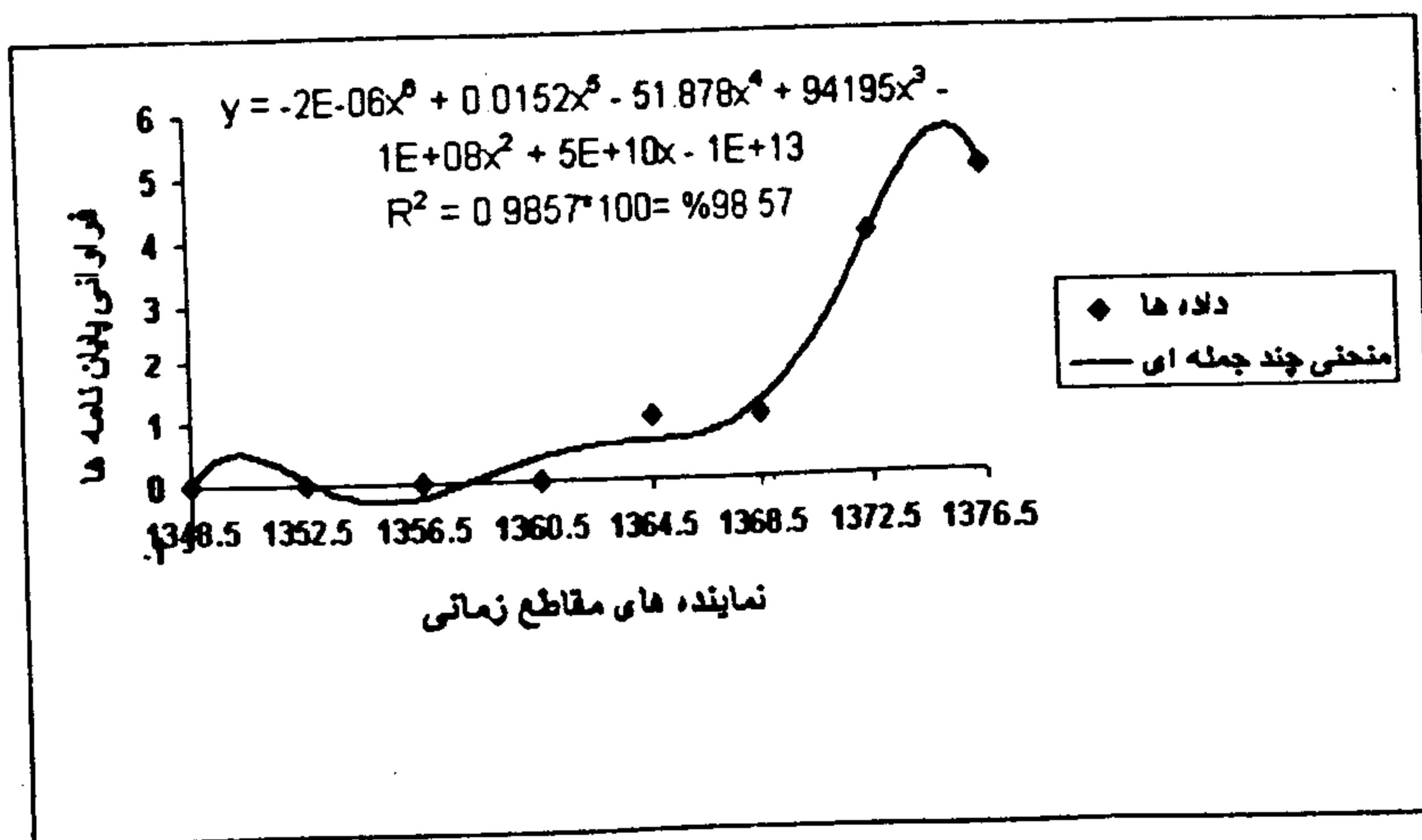
این روش پژوهش در اولین مقطع زمانی دوره مورد بررسی (۱۳۴۸/۵) در پایان‌نامه‌ها با ۴۶ عنوان فراوانی آغاز شده است. پس از آن، تا پایان مقطع ۱۳۵۶/۵ با نوساناتی اندک، حرکتی یکنواخت دارد. از مقطع زمانی ۱۳۶۰/۵ روند رو به افول و همراه با نوسان این روش آغاز می‌شود، تا اینکه در آخرین مقطع زمانی دوره مورد بررسی (۱۳۷۶/۵) شاهد زوال آن هستیم.

نقطه اوج بهره‌گیری از این روش در پایان‌نامه‌ها در مقطع زمانی ۱۳۵۲/۵ با ۴۷ عنوان فراوانی بوده است.

روش طراحی سیستم

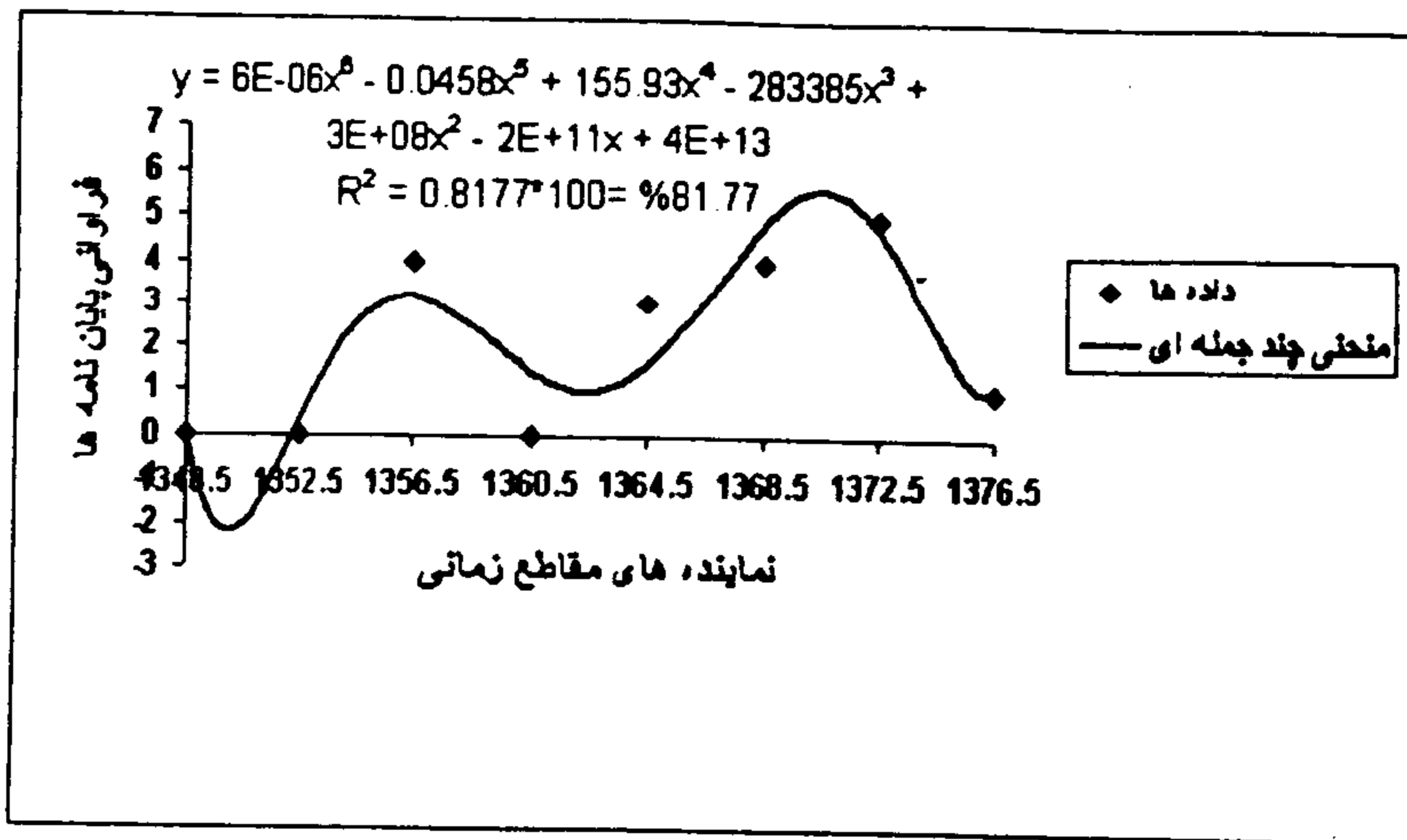
طبق شکل ۴، "طراحی سیستم" در پایان نامه‌های دانشگاه تهران دارای ۹۸/۵۷ درصد ضریب تعیین است.

این روش در مقطع زمانی ۱۳۶۴/۵ با یک عنوان فراوانی در پایان نامه‌های این دانشگاه ظاهر شده است و در مقطع بعدی نیز (با یک عنوان فراوانی)، همچنان روندی یکنواخت دارد. اما از مقطع زمانی ۱۳۷۲/۵ تا انتهای دوره مورد بررسی سیری صعودی می‌پیماید. نقطه اوج استفاده از این روش پژوهش در آخرین مقطع زمانی دوره مورد بررسی (۱۳۷۶/۵) با ۵ عنوان فراوانی بوده است.



شکل ۴. منحنی تغییرات روش "طراحی سیستم" در دانشگاه تهران در مقاطع زمانی هشتگانه

مطالعه موردی

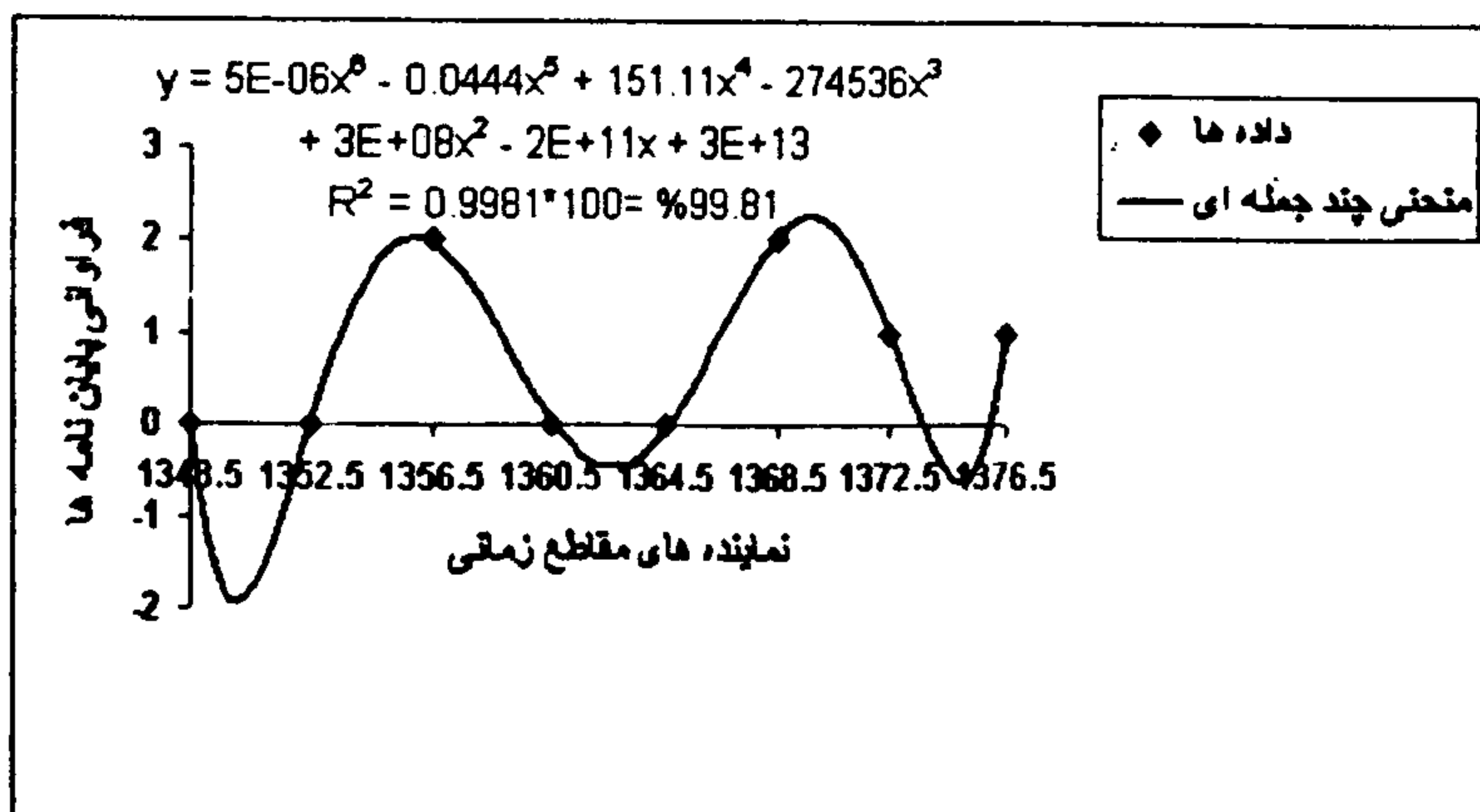


شکل ۵. منحنی تغییرات روش "مطالعه موردی" در دانشگاه تهران در مقاطع زمانی هشتگانه

شکل ۵ نشان می‌دهد که فرایند به کارگیری "مطالعه موردی" در پایان‌نامه‌های دانشگاه تهران دارای ۸۱/۷۷ درصد ضریب تعیین است و، با توجه به دوری مقدار ضریب تعیین از عدد یک، ملاحظه می‌شود که نقاط تئوری و تجربی در برخی مقاطع با فاصله از یکدیگر قرار گرفته‌اند.

این روش در مقطع زمانی ۱۳۵۶/۵ با عنوان فراوانی در پایان‌نامه‌های این دانشگاه آغاز شده است. در مقطع زمانی ۱۳۶۰/۵ شاهد زوال آن هستیم، در مقطع زمانی ۱۳۶۴/۵ مجدداً ۳ عنوان فراوانی در این روش مشاهده می‌شود و پس از آن تا انتهای مقطع زمانی ۱۳۷۲/۵ سیری صعودی دارد، تا اینکه در آخرین مقطع زمانی دوره مورد بررسی (۱۳۷۶/۵)، حرکتی رو به افول را دنبال می‌کند (با یک عنوان فراوانی). نقطه اوج استفاده از این روش در مقطع زمانی ۱۳۷۲/۵ با ۵ عنوان فراوانی بوده است.

روش مقایسه‌ای



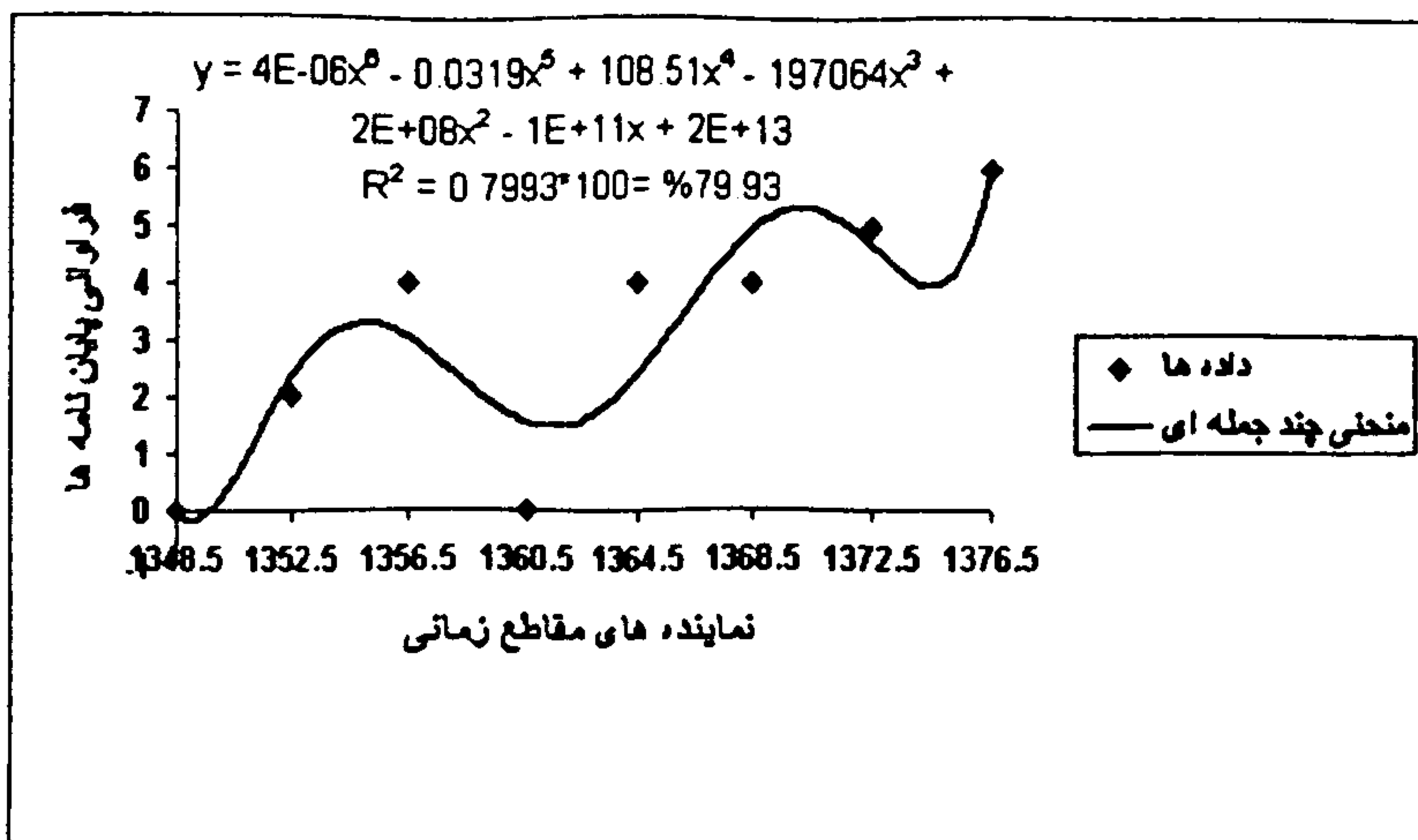
شکل ۶. منحنی تغییرات روش پژوهش "مقایسه‌ای" در دانشگاه تهران در مقاطع زمانی هشتگانه

طبق شکل ۶، روند استفاده از روش پژوهش مقایسه‌ای در پایان‌نامه‌های دانشگاه تهران دارای ۹۹/۸۱ درصد ضریب تعیین است و، با توجه به نزدیکی مقدار ضریب تعیین به عدد یک، مشاهده می‌شود که نقاط تئوری و تجربی تقریباً بر هم منطبق هستند. این روش پژوهش در مقطع زمانی ۱۳۵۶/۵ با عنوان فراوانی در پایان‌نامه‌ها آغاز شده است و پس از آن در دو مقطع زمانی ۱۳۶۰/۵ و ۱۳۶۴/۵ شاهد زوال آن هستیم. در مقطع زمانی ۱۳۶۸/۵ مجدداً ۲ عنوان فراوانی در این روش مشاهده می‌شود و پس از آن تا انتهای دوره مورد بررسی سیری رو به افول و یکنواخت دارد. نقطه اوج استفاده از این روش در دو مقطع زمانی ۱۳۵۶/۵ و ۱۳۷۲/۵ با ۲ عنوان فراوانی در هر مقطع بوده است.

روش تحلیل محتوی

شکل ۷ نشان می‌دهد که فرایند استفاده از روش تحلیل محتوی در پایان‌نامه‌ها دارای ۷۹/۹۳ درصد ضریب تعیین است و، با توجه به دوری ضریب تعیین از عدد یک، در برخی مقاطع زمانی نقاط تئوری و تجربی، با فواصلی نسبتاً زیاد، دور از یکدیگر قرار گرفته‌اند.

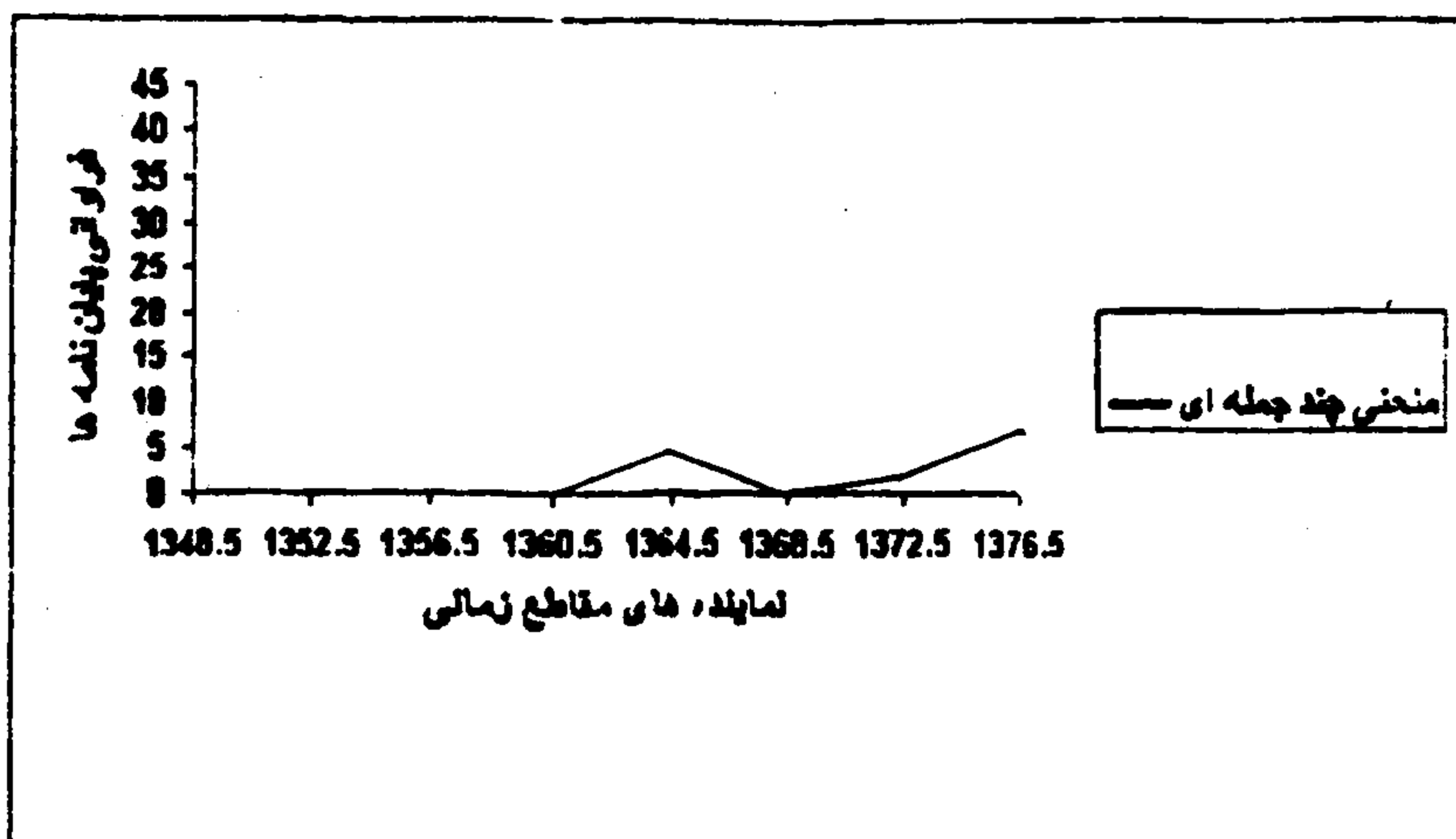
استفاده از این روش در مقطع زمانی ۱۳۵۲/۵ با عنوان فراوانی در پایان‌نامه‌های دانشگاه تهران آغاز شده و، پس از آن، در مقطع بعدی (۱۳۵۶/۵) سیر صعودی طی می‌کند (با عنوان فراوانی). در مقطع زمانی ۱۳۶۰/۵ شاهد زوال این روش هستیم. از مقطع زمانی ۱۳۶۴/۵ مجدداً این روش اوج می‌گیرد (عنوان فراوانی) و پس از آن تا انتهای دوره مورد بررسی (۱۳۷۶/۵) سیری صعودی دارد. نقطه اوج بهره‌گیری از این روش در پایان‌نامه‌ها در آخرین مقطع زمانی دوره مورد بررسی (۱۳۷۶/۵) با عنوان فراوانی بوده است.



شکل ۷. منحنی تغییرات روش "تحلیل محتوی" در دانشگاه تهران در مقاطع زمانی هشتگانه

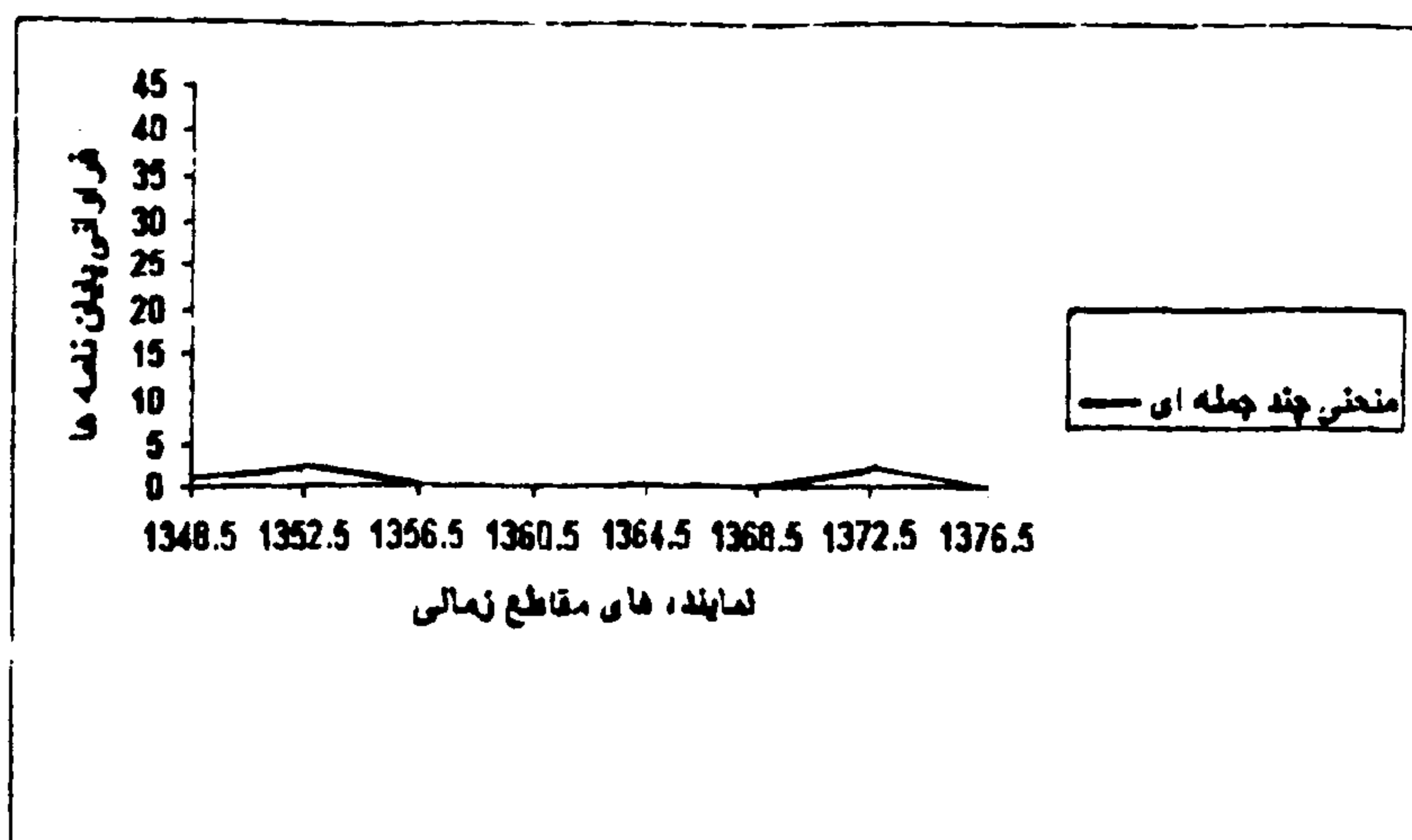
روش کتابسنجی

روش کتابسنجی (طبق شکل ۸) در مقطع زمانی ۱۳۶۴/۵ با ۴ عنوان فراوانی در پایان‌نامه‌های دانشگاه تهران پدید آمد، در مقطع زمانی ۱۳۶۸/۵ شاهد افول این روش هستیم، اما مجدداً در مقطع زمانی ۱۳۷۲/۵ با یک عنوان حیات می‌یابد و در آخرین مقطع زمانی دوره مورد بررسی، یعنی ۱۳۷۶/۵، سیر صعودی طی می‌کند و به ۷ عنوان می‌رسد.



شکل ۸. نمودار منحنی تغییرات روش پژوهش "کتابسنجی" در دانشگاه تهران در مقاطع زمانی هشتگانه

روش میدانی



شکل ۹. منحنی تغییرات روش پژوهش "میدانی" در دانشگاه تهران در مقاطع زمانی هشتگانه

بر اساس شکل ۹، روش میدانی دارای ۲ عنوان فراوانی در کل دوره مورد بررسی بوده که یکی مربوط به مقطع زمانی ۱۳۵۲/۵ و دیگری متعلق به مقطع ۱۳۷۲/۵ بوده است. در واقع، دو مقطع از مقاطع اولیه و پایانی را به خود اختصاص داده است، که حاکی از حرکتی مقطعی و زودگذر برای این روش بوده است.

بحث و نتیجه‌گیری

از ۹ روش به کار رفته در ۴۳۶ پایان‌نامه کارشناسی کتابداری و اطلاع‌رسانی دانشگاه تهران در طول سال‌های ۱۳۴۸ تا پایان سال ۱۳۷۸ بیشترین سهم از آن "روش کتابخانه‌ای" (با ۴۲/۹ درصد) و سپس روش پیمایشی (با ۳۷/۱ درصد) است. هفت روش دیگر، با افتی چشمگیر از لحاظ فراوانی، دارای نسبتی بین ۵/۷ درصد (برای

تحلیل محتوی) و ۰/۴ درصد (برای روش میدانی) است. اما صرف نظر از این سهم کلی روش‌ها نسبت به یکدیگر، چگونگی رشد آنها در طول زمان و در مقاطع مختلف متفاوت است.

سهم عمده روش کتابخانه‌ای در پایان‌نامه‌ها عمدتاً متعلق به سال‌های ۱۳۴۸ تا ۱۳۵۹ یعنی نخستین دوره‌های این رشته است و از آن پس سیر نزولی را طی می‌کند و حال آنکه روند تحول روش پیمایشی با نوعی سیر صعودی همراه است و کم و بیش در جهتی متفاوت با روش کتابخانه‌ای حرکت می‌کند.

نکته قابل تأمل دیگری که از یافته‌های پژوهش حاضر می‌تواند مورد توجه قرار گیرد این است که در نخستین دوره‌های این رشته در دانشگاه تهران روش‌های به کار رفته در پایان‌نامه‌ها از تنوع کمتری برخوردار بوده و به تدریج روش‌های دیگری برای اجرای پژوهش‌ها به کار رفته است. به طور مثال، در سال‌های ۱۳۴۸ تا ۱۳۵۱ در ۵۸ پایان‌نامه تنها دو روش کتابخانه‌ای و پیمایشی مورد استفاده قرار گرفته و حال آنکه در دوره‌های بعد توزیع روش‌ها گسترده‌تر شده و بویژه در سال‌های ۱۳۶۴ تا پایان دوره، یعنی ۱۳۷۸، توزیع روش‌ها در مقاطع زمانی مورد بررسی بین ۷ تا ۹ روش، یعنی ۷۷ تا ۱۰۰ درصد بوده است.

اما اوج و فرود روش‌ها در مقاطع زمانی دوره مورد بررسی یکسان نبوده است. روش پیمایشی نوساناتی داشته اما پیوسته مورد استفاده قرار گرفته است. روش تاریخی که قدمت آن به سال‌های ۱۳۵۲ تا ۱۳۵۵ می‌رسد همواره از روندی یکنواخت و با نوسانات ناچیز برخوردار بوده است. روش کتابخانه‌ای که شروع آن با آغاز شکل‌گیری رشته کتابداری در دانشگاه تهران همراه است دارای روندی رو به افول بوده و در پایان دوره مورد بررسی نیز شاهد زوال آن هستیم. ورود روش طراحی سیستم به سال‌های ۱۳۶۴ تا ۱۳۶۷ باز می‌گردد و تا پایان دوره مورد بررسی سیری صعودی را طی کرده است. مطالعه موردی یا مورد پژوهی در سال‌های ۱۳۷۲ تا ۱۳۷۵ وارد پایان‌نامه‌های این رشته در دانشگاه تهران شده و حرکتی کم و بیش یکنواخت داشته تا اینکه در آخرین مقطع مورد بررسی دچار افول گردیده است. شروع به کارگیری این روش در جامعه مورد

بررسی به مقطع زمانی ۱۳۵۶ تا ۱۳۵۹ باز می‌گردد و، با نوساناتی اندک، تا پایان دوره روندی رو به افول می‌یابد. نخستین استفاده‌ها از روش تحلیل محتوا متعلق به دوره زمانی ۱۳۵۲ تا ۱۳۵۵ است و با افتادگی اندکی، تا پایان دوره مورد بررسی سیری صعودی می‌پیماید. روش کتابسنجی با دوره ۱۳۶۴ تا ۱۳۶۷ آغاز می‌شود و پس از افول در چهار ساله بعدی، تا پایان دوره سیر صعودی طی می‌کند. سرانجام روش میدانی با سهمی اندک در مجموع روش‌های مورد استفاده در پایان‌نامه‌ها، دارای دو اوج کوتاه در دو مقطع زمانی در اوایل و اواخر دوره مورد بررسی بوده است.

از نتایج پیشگفته چنین بر می‌آید که اولاً روش پیمایشی که در مطالعات پیشین جزو روش‌های عمده تحقیق در این رشته در مقیاس جهانی ارزیابی شده در مورد دانشگاه تهران نیز که بالاترین سهم تولید پایان‌نامه در رشته کتابداری و اطلاع‌رسانی ایران را دارد صادق است و این نشان می‌دهد که کاربرد این روش بیش از آنکه بومی جامعه‌ای خاص باشد جزو سرشت این رشته است. ثانیاً اوج و فرود روش‌های مختلف از نظمی خاص پیروی نمی‌کند و شاید بیشتر متأثر از نوع مسائل تحقیق باشد که هر یک ویژه‌ای را طلب می‌کند. این بیان، البته، خود پژوهش مستقلی را می‌طلبد که تعیین کند تا چه حد میان نوع موضوع‌های پایان‌نامه‌ها و روش‌های تحقیق از نظر اوج و فرود همبستگی وجود دارد. ثالثاً گرایش در مورد روش‌های تحقیق در سایر مراکز آموزشی این رشته و روند اوج و فرود آن روش‌ها نیز می‌تواند موضوع پژوهش دیگری باشد تا بتوان مقایسه‌ای نیز میان مراکز مختلف به عمل آورد.

مآخذ

اکرمی، روح‌انگیز (۱۳۷۱). "ارزیابی پایان‌نامه‌های کارشناسی ارشد کتابداری و اطلاع‌رسانی از نظر کاربرد روش‌های تحقیق در آنها از سال ۱۳۵۵-۱۳۷۰ در سه دانشگاه تهران، شیراز، و علوم پزشکی ایران". پایان‌نامه کارشناسی ارشد کتابداری و اطلاع‌رسانی پزشکی. دانشکده مدیریت و اطلاع‌رسانی پزشکی.

کیانمهر، شیبیا (۱۳۷۶). "بررسی روند موضوعی پایان‌نامه‌های کارشناسی ارشد کتابداری و اطلاع‌رسانی دانشگاه‌های مستقر در تهران طی سال‌های ۱۳۶۶ لغایت ۱۳۷۵". پایان‌نامه کارشناسی ارشد کتابداری و

اطلاع‌رسانی پزشکی. دانشکده مدیریت و اطلاع‌رسانی پزشکی.

ملیح، سعید (۱۳۷۶). "تحلیل محتوای مقالات کتابداری و اطلاع‌رسانی در نشریات ادواری فارسی منتشر شده در سال‌های ۱۳۷۰-۱۳۷۴". پایان‌نامه کارشناسی ارشد کتابداری و اطلاع‌رسانی پزشکی. دانشکده مدیریت و اطلاع‌رسانی پزشکی.

- Blake, L.P. & Tjoumas, R. (1990). "Research as a Factor in Faculty Evaluation: The Rules Are A-Changin"*Journal of Education for Library and Information Science*. Vol. 31, no.1 (Summer), PP. 3-24.
- Budd, J. M. (1999). "Semantic and Epistemological Elements of the Teaching of Research in LIS". *Journal of Education for Library and Information Science*. Vol. 40, no. 1 (Winter), PP. 2-9.
- Feehan, P. A. et al. (1987). "Library and Information Science Research: An Analysis of the 1984 Journal Literature", *Library and Information Science Research*. 9 (July/Sept), PP. 173-186.
- Grover, R. J. (1985). "Library and Information Professional Education for the Learning Society: A Model Curriculum". *Journal of Education for Librarianship*. 26 (Summer), PP. 33-45.
- Jarvelin, K. & Vakkeri, P. (1993). "The Evolution of Library and Information Science 1965-1985: A Content Analysis of Journal Articles". *Information Processing and Management*. Vol. 9, no. 1, PP. 129-144.
- Kumar, S. (1995). "Content Analysis of Journal Literature in Library and Information Science from June 1994- June 1995". Master's Research Paper, Kent State University.
- Nour, M. M. (1985). "A Quantitative Analysis of the Research Articles Published in Core Library Journals of 1980", *Library and Information Science Research*. 7 (Oct/Dec.), PP. 261-273.
- Peritz, B. C. (1980). "The Methods of Library Science Research: Some Results from a Bibliometric Survey", *Library Research*. 9 (July/Sept.), PP. 73-83.
- Powell, R. R. (1988). "Sources of Professional Knowledge for Academic Librarians". *College and Research Libraries*. 49 (July), PP. 332-340.
- Shaughnessy, T. W. (1976). "Library Research in the 70's: Problems and Prospects". *California*

Librarian. Vol. 37, no. 3 (July), PP. 44-50.

Stephenson, M. S. (1990). "Teaching Research Methods in Library and Information Studies Programs". *Journal of Education for Library and Information Science*. Vol. 31, no. 1 (Summer), PP. 49-63.